



La fréquentation hôtelière du mois de juillet 2014 en net recul

Les résultats de fréquentation hôtelière du mois de juillet 2014 confirment un début de saison mal engagé. Tous les indicateurs sont en net recul. Cet effritement n'épargne aucun département ni aucune zone touristique. Les clientèles françaises comme étrangères sont moins présentes dans les hôtels de la région.

Isabelle Dioum - Insee

Le nombre de nuitées enregistrées dans les hôtels de la région est en baisse de - 8,7 % par rapport à juillet 2013, soit 92 000 nuitées de moins (*figure 1*). Une érosion constante et continue depuis 2010 des nuitées du mois de juillet, qui passent ainsi pour la première fois depuis dix ans en deçà de la barre du million (*figure 3*).

La baisse du nombre de touristes est encore plus marquée : 535 700 touristes ont séjourné dans les hôtels languedociens en juillet 2014 soit une baisse de - 10,3 % par rapport à l'an passé. Le léger allongement de la durée de séjours, de 1,76 à 1,8 jours en moyenne, permet de limiter la chute de fréquentation en termes de nuitées. À l'exception du week-end du 14 juillet, les taux d'occupation journaliers sont sensiblement inférieurs à ceux de juillet 2013 (*figure 2*). En moyenne sur le mois de juillet, la part des chambres occupées chute de 2,1 points par rapport à juillet 2013 pour s'établir désormais à 65,8 %.

Parmi les facteurs explicatifs de cette désaffection, une météo particulièrement pénalisante. Durant le mois de juillet 2014, les perturbations ont été exceptionnellement fréquentes et abondantes. Les pluies ont traversé tout le territoire métropolitain y compris l'arc méditerranéen.

1 Principaux indicateurs en Languedoc-Roussillon

Nuitées (en milliers)	961,8
Évolution juillet 2014/juillet 2013 (en %)	- 8,7
Arrivées (en milliers)	535,7
Évolution juillet 2014/juillet 2013 (en %)	- 10,4
Taux d'occupation (%)	65,8
Évolution juillet 2014/juillet 2013 (en points)	- 2,1
Durée de séjour (en jours)	1,8
Évolution juillet 2014/juillet 2013 (en différence de jour)	0,0
Part de la clientèle d'affaires (en %)	21,3
Évolution juillet 2014/juillet 2013 (en points)	+ 0,1
Indicateur de remplissage (en nombre de personnes)	1,7

Peu de régions¹ échappent ainsi au recul de fréquentation hôtelière. Au niveau national, les nuitées diminuent de - 3,4 % par rapport au mois de juillet 2013 (*figure 5*). Le Languedoc-Roussillon se place au 3^{ème} rang des régions les plus touchées par le repli de fréquentation, derrière la Corse et Rhône-Alpes.

La fréquentation recule sur tous les espaces touristiques et pour l'ensemble des départements de la région (*figure 4*). La zone rurale connaît la plus importante baisse avec une chute des nuitées de - 19,8 % par rapport à juillet 2013. L'espace urbain et les communes du bord de mer résistent mieux : les nuitées diminuent sur ces zones de - 4,6 % et - 10,3 %. Ces résultats pèsent fortement sur le bilan mensuel en raison de l'importance de ces espaces pour le tourisme régional. De fait, 3/5^{ème} du déficit de nuitées en région est imputable au repli ayant eu lieu dans les grandes unités urbaines et sur le littoral.

Les clientèles françaises et étrangères participent à la baisse de fréquentation selon des rythmes équivalents avec respectivement - 8,7 % et - 8,6 % du nombre de leurs nuitées. Parmi les principales clientèles étrangères, le repli est fort pour les nuitées des touristes britanniques et néerlandais (*figure 6*). Seule la clientèle allemande est davantage présente avec près de 2 000 nuitées supplémentaires (+ 7,4 % de nuitées).

Les résultats des mois à venir, particulièrement ceux du mois d'août, vont être déterminants. Ils préciseront la dynamique de l'activité touristique au profit de la fin de saison. Des résultats d'autant plus attendus que selon les chiffres provisoires de début de saison, la fréquentation des campings s'avèrerait, elle aussi, en retrait par rapport à 2013. ■

2 Taux d'occupation journaliers en juillet en Languedoc-Roussillon

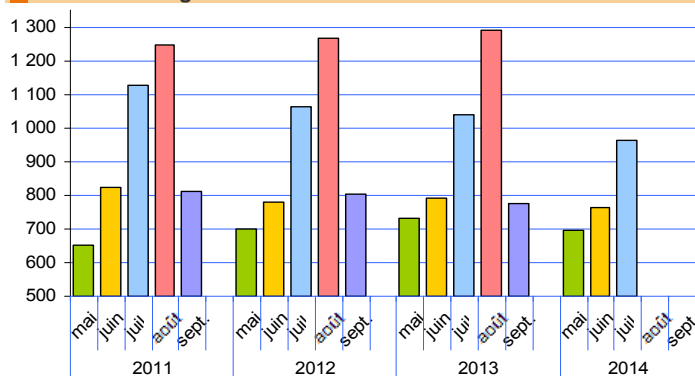


Unité : en %

Note : en 2014 le mardi est le 1er jour du mois de juillet, pour la série 2013 le mardi correspond au 02 juillet

Sources : Insee - DGCIS - partenaires régionaux du tourisme

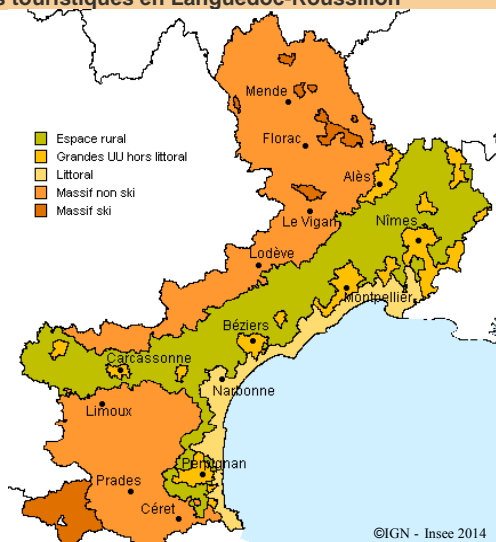
3 Nuitées en Languedoc-Roussillon selon le mois



Unité : en milliers

Sources : Insee - DGCIS - partenaires régionaux du tourisme

4 Espaces touristiques en Languedoc-Roussillon



Sources : Insee - DGCIS - partenaires régionaux du tourisme - © IGN - Insee 2014

Insee Languedoc-Roussillon

274, allée Henri de Montmorency
34064 Montpellier Cedex 2

Directeur de la publication :
Francis Vennat

Rédacteur en chef :
Magalie Dinaucourt

ISSN : en cours

@Insee 2014

Définitions

Nuitées : Nombre de personnes arrivées multiplié par le nombre de nuits passées dans le mois. Cet indicateur reflète davantage l'activité économique de l'hôtellerie que le nombre d'arrivées.

Taux d'occupation : Rapport du nombre de chambres occupées au nombre de chambres effectivement disponibles.

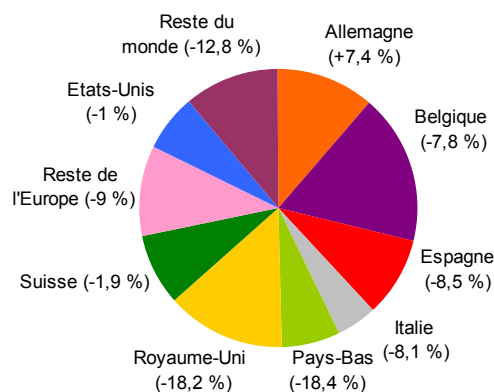
Indicateur de remplissage : Nombre moyen de personnes par chambre occupée. Se calcule en rapportant la somme des nuitées de chaque jour au nombre de chambres occupées.

5 Indicateurs de fréquentation par département et zone touristique en juillet 2014

	Nuitées			Taux d'occupation moyen		Part des nuitées effectuées par une clientèle étrangère (en %)
	Nombre (en milliers)	Évolution juillet 2014/juillet 2013 (en %)	Évolution juillet 2014/juillet 2013 (en point)	Évolution juillet 2014/juillet 2013 (en %)	Évolution juillet 2014/juillet 2013 (en point)	
Languedoc - Roussillon	961,8	100	-8,7	65,8	-2,1	26,1
Par zone						
Espace rural	59,9	6,2	-19,8	64,7	-1,7	32,7
Grandes UU hors littoral	502,3	52,2	-4,6	70,8	-1,5	30,9
Littoral	264,6	27,5	-10,3	69,8	-2,3	19,7
Massif non ski	116,3	12,1	-15,6	49,7	-4,4	19,0
Massif ski	18,6	1,9	-4,4	40,3	0,2	10,8
Par département						
Aude	131,3	13,7	-14,6	68,3	-1,5	34,3
Gard	184,6	19,2	-7,2	69,7	-0,2	31,0
Hérault	391,6	40,7	-8,3	68,9	-3,7	24,2
Lozère	57,5	6,0	-11,4	51,8	-3,8	17,7
Pyrénées-Orientales	196,7	20,4	-5,8	60,3	-0,5	22,1
France métropolitaine	21 567,2	III	-3,4	60,6	-1,3	37,9

Sources : Insee - DGCIS - partenaires régionaux du tourisme

6 Répartition et évolution des nuitées étrangères consommées en Languedoc-Roussillon en juillet 2014



Note de lecture : le nombre de nuitées imputable à la clientèle en provenance du Royaume Uni est en baisse de - 18,2 % entre juillet 2013 et juillet 2014. Elle représente 14 % des nuitées étrangères consommées en Languedoc-Roussillon.

Sources : Insee - DGCIS - partenaires régionaux du tourisme

