



L'emploi salarié marchand aux Antilles-Guyane Un troisième trimestre 2014 contrasté

Au troisième trimestre 2014, l'emploi salarié marchand est en hausse en Martinique et en Guyane par rapport au second trimestre. Le constat est moins favorable pour le département de la Guadeloupe où la baisse atteint ce trimestre un niveau inégalé depuis plusieurs années.

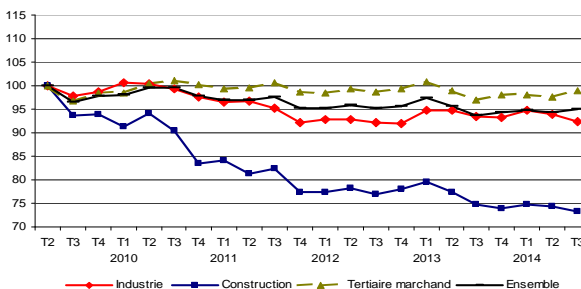
Guy Mystille

Légère hausse de l'emploi salarié en Martinique

En Martinique, l'emploi salarié marchand est en légère hausse au troisième trimestre 2014. Quoique plus marquée, cette embellie est aussi visible en glissement annuel (*figure 1*). Ce regain est porté par le secteur tertiaire marchand, principalement par les autres activités de service, dont la hausse atteint 9% par rapport au second trimestre 2014. Il est toutefois freiné par le recul du secteur de l'hébergement et de la restauration (-3,1%). Le secteur du commerce est relativement stable entre les deux trimestres, mais il recule de -1,2% par rapport au troisième trimestre 2013. L'industrie est en repli, tout comme la construction qui continue à subir les contrecoups des difficultés récurrentes du secteur (*Figure 2*). En lien avec le secteur de la construction, on note toutefois un accroissement d'activité dans le domaine du génie civil. Le transport et l'entreposage sont en hausse par rapport au second trimestre, tout comme en glissement annuel.

2 L'emploi salarié marchand en Martinique en regain

Évolution de l'emploi salarié marchand en Martinique
Indice base 100 2^{ème} trimestre 2009



Source : Insee, Epure.

1 Effectifs départementaux de l'emploi salarié au 30 septembre 2014 (1) (en milliers et en %)

	Industrie			Construction			Tertiaire marchand			TOTAL		
	Effectifs	Evolution T3 2014 / T2 2014 (en %)	Glissement annuel	Effectifs	Evolution T3 2014 / T2 2014 (en %)	Glissement annuel	Effectifs	Evolution T3 2014 / T2 2014 (en %)	Glissement annuel	Effectifs	Evolution T3 2014 / T2 2014 (en %)	Glissement annuel
GUADELOUPE	8,6	-1,3	-0,3	6,6	-3,7	-6,7	46,7	-1,8	-1,1	61,9	-2,0	-1,6
MARTINIQUE	8,4	-1,7	-1,3	6,0	-1,4	-2,0	48,8	1,3	2,1	63,1	0,6	1,2
GUYANE	4,3	1,5	0,4	4,1	-3,6	-8,0	19,1	1,5	4,7	27,5	0,7	1,9
TOTAL	21,3	-0,9	-0,5	16,7	-2,9	-5,4	114,5	0,0	1,2	152,5	-0,4	0,2

Note: l'évolution en glissement annuel rapporte les effectifs du 30 septembre 2013 aux effectifs du 30 septembre 2014.
Source : Insee, Epure.

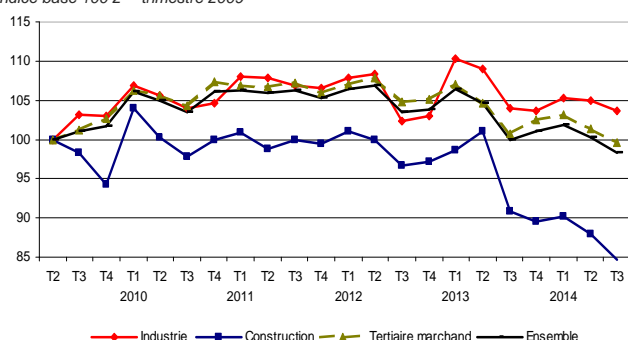
L'emploi salarié marchand se rétracte en Guadeloupe

L'emploi salarié marchand guadeloupéen continue de se rétracter : après un début d'année marqué par un rebond, le repli observé au second trimestre 2014 se confirme au troisième trimestre (figure 3). Cette tendance est davantage accentuée dans la construction qu'au sein du secteur tertiaire marchand et surtout celui de l'industrie (figure 1). Celui-ci résiste en effet mieux à la crise en limitant sa baisse à -1,3 % par rapport au second trimestre. Les principaux secteurs concurrentiels sont en repli, à l'exception de celui des autres activités de service (+ 6,0 %). Ainsi, l'hébergement et la restauration affichent 8,1 % de baisse par rapport au trimestre précédent, et 4,2 % de baisse par rapport au troisième trimestre 2013. Moins prononcé est le recul dans le secteur des transports et de l'entreposage (- 3,8 %). En dépit de cette conjoncture peu favorable, le secteur du commerce conserve un équilibre précaire : il affiche la baisse la moins forte de l'ensemble des secteurs concurrentiels et est plutôt stable en glissement annuel.

3 L'emploi salarié marchand baisse, comme au second trimestre

Évolution de l'emploi salarié marchand en Guadeloupe

Indice base 100 2^{ème} trimestre 2009



Source : Insee, Epure.

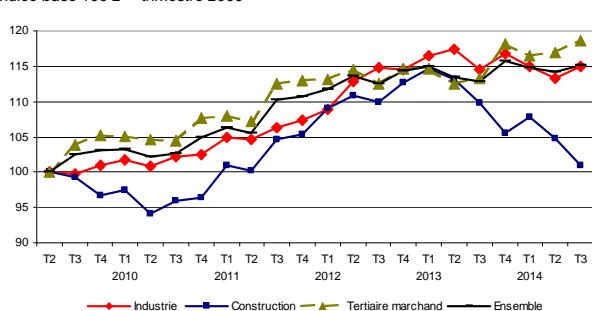
L'emploi salarié marchand guyanais repart à la hausse au troisième trimestre

L'emploi salarié marchand guyanais affiche un nouveau rebond au troisième trimestre 2014. En effet, après un léger creux au second trimestre, il retrouve le niveau d'emploi du quatrième trimestre de l'exercice 2013 (figure 4). Le secteur tertiaire marchand pèse davantage sur cette progression que l'industrie, mais ces deux secteurs affichent un taux d'accroissement identique, de + 1,5 % par rapport au second trimestre 2014 (figure 1).

4 L'industrie et le tertiaire marchand, vecteurs de la hausse

Évolution de l'emploi salarié marchand en Guyane

Indice base 100 2^{ème} trimestre 2009



Source : Insee, Epure.

Insee Service Régional de Martinique
Centre Degrès
Les hauts de Dillon
BP 641
97262 Fort de France CEDEX

Directeur de la publication :
Didier Blaizeau

Rédacteur en chef :
Sophie Céleste

ISSN : 2416-8254

© Insee 2015

Pour en savoir plus :

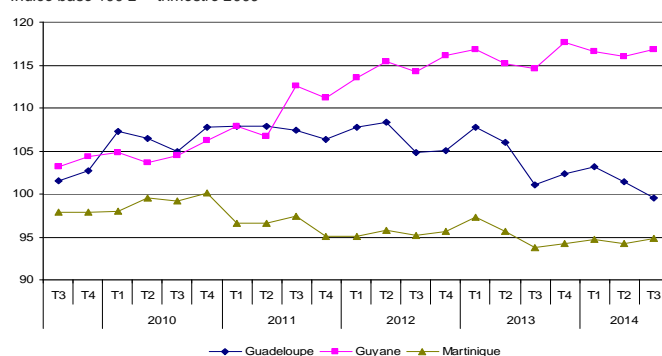
- Emploi salarié – résultats du troisième trimestre 2014, Informations Rapides n° 281, décembre 2014.

Très majoritairement, les postes du secteur concurrentiel sont en hausse. Trois sous-secteurs y contribuent de manière prépondérante : celui des autres activités de service avec une hausse de 6,2 % par rapport au second trimestre, celui de l'hébergement et de la restauration (4,4 %), et celui du transport et de l'entreposage avec une hausse de 3,4 %. Par rapport au troisième trimestre de l'exercice 2013, la progression est encore plus marquée : tous les sous-secteurs sont en hausse, l'ensemble affichant 4,7 % d'augmentation.

5. Les secteurs concurrentiels grimpent en Martinique et en Guyane, se replient en Guadeloupe

Évolution trimestrielle de l'emploi salarié marchand par département

Indice base 100 2^{ème} trimestre 2009



Source : Insee, Epure.

Mesurer les évolutions de l'emploi salarié marchand

Les emplois salariés font l'objet de déclarations sous forme de Bordereaux de Recouvrement des Cotisations (BRC). Ces Bordereaux sont adressés par les employeurs aux Unions de Recouvrement de Sécurité Sociale et des Allocations Familiales (Urssaf), puis transmis trimestriellement à l'Insee.

Ils concernent les salariés soumis au régime général de sécurité sociale, à l'exception :

- des apprentis dont les cotisations sont prises en charge par l'État ;
- des emplois domestiques ;
- des fonctionnaires de l'État.

Sur les données issues des BRC, une chaîne de traitement dite Epure (Extension du Projet Urssaf sur les Revenus et l'Emploi) est utilisée pour les départements français d'Amérique depuis 2006. Le champ est restreint aux activités les mieux représentées.

Sont exclus du champ Epure :

- les caisses de congés payés ;
- les établissements de vente à domicile ;
- les administrateurs d'immeubles à l'AFPA.

Finalement, le champ étudié « les établissements marchands de l'industrie, de la construction, du commerce et des services » représente 50 % des 300 000 emplois des DFA en fin septembre 2011 (hors emplois domestiques et personnel militaire dépendant du Ministère de la Défense).



Insee
Mesurer pour comprendre