



## Recul de l'emploi salarié marchand aux Antilles-Guyane au second trimestre 2014

L'emploi salarié marchand des trois départements français d'Amérique (DFA) est en baisse au second trimestre 2014. La légère progression observée fin mars 2014 en Martinique ne s'est pas confirmée. Ce repli modeste est semblable en Guyane mais plus prononcé en Guadeloupe.

Guy Mystille

### Baisse de l'emploi salarié marchand en Guadeloupe

Au second trimestre 2014, l'emploi salarié marchand en Guadeloupe a baissé de 1,6 % par rapport au premier trimestre. Cette baisse est la plus marquée des DFA. Elle est alimentée par la mauvaise santé persistante du secteur de la construction, affichant un repli de 2,5 %. De manière moins prononcée, le secteur tertiaire marchand participe à ce repli général (figure 2). Les secteurs concurrentiels subissent les contrecoups de la baisse de la consommation des ménages. Le transport et l'entreposage sont ainsi en recul de 2,8 %. L'hébergement et la restauration sont en baisse en lien avec l'arrivée de la basse saison touristique. Seul le secteur de l'industrie soutient l'emploi guadeloupéen : il est stable par rapport au premier trimestre.

Par rapport au même trimestre de l'année précédente, la baisse de l'emploi salarié guadeloupéen est marquée (-4,3 %). Le secteur de la construction et de l'industrie y contribuent avec respectivement une baisse de 13 % et de 3,7 % en glissement annuel (figure 1).

### Léger repli de l'emploi salarié marchand en Martinique

Après une légère embellie au premier trimestre, l'emploi salarié marchand martiniquais recule de 0,5 % et retrouve le niveau du quatrième trimestre 2013. Ainsi, la baisse est limitée dans la construction à 0,5 % par rapport au premier trimestre (figure 3). Après une légère augmentation liée à un effet de saisonnalité de fin d'année 2013, l'emploi dans l'industrie se rétracte, particulièrement dans l'agroalimentaire.

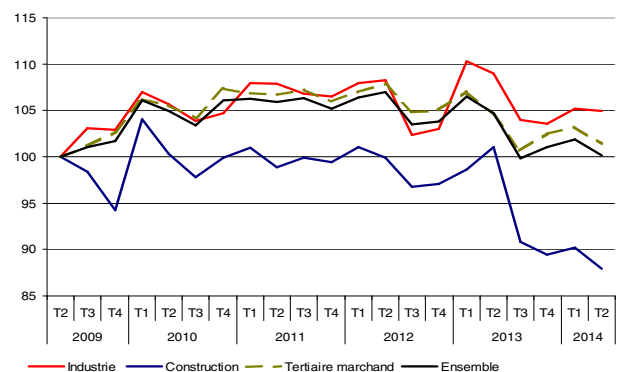
Le secteur du commerce enregistre une légère avancée de 0,8 %. L'hébergement et la restauration sont en repli : la baisse de 4,1 % est liée à une activité touristique généralement moins porteuse en cette période de l'année, le taux d'occupation des chambres étant à son plus bas niveau, notamment en juin.

Par rapport au même trimestre de l'année précédente, la baisse de l'emploi salarié marchand est significative en Martinique (-1,5 %). En effet, les secteurs de l'industrie, de la construction et du tertiaire marchand, affichent des valeurs en baisse (figure 1).

### 2 Baisse de l'emploi salarié marchand guadeloupéen au second trimestre 2014

Évolution de l'emploi salarié marchand en Guadeloupe

Indice base 100 2<sup>ème</sup> trimestre 2009



Source : Insee, Epure

### 1 Baisse de l'emploi salarié aux Antilles-Guyane

Effectifs départementaux de l'emploi salarié au 30 juin 2014 (en milliers)

	Industrie			Construction			tertiaire marchand			TOTAL		
	effectifs	Evolution T2 2014 (en %)	glissement annuel	effectifs	Evolution T2 2014 (en %)	glissement annuel	effectifs	Evolution T2 2014 (en %)	glissement annuel	effectifs	Evolution T2 2014 (en %)	glissement annuel
GUADELOUPE	8,7	-0,2	-3,7	6,9	-2,5	-13,0	47,5	-1,8	-3,0	63,2	-1,6	-4,3
MARTINIQUE	8,5	-0,8	-0,7	6,0	-0,5	-4,1	48,1	-0,4	-1,2	62,7	-0,5	-1,5
GUYANE	4,3	-1,4	-3,4	4,3	-2,8	-7,5	18,8	0,3	3,9	27,3	-0,5	0,8
<b>TOTAL</b>	<b>21,5</b>	<b>-0,7</b>	<b>-2,5</b>	<b>17,2</b>	<b>-1,9</b>	<b>-8,6</b>	<b>114,4</b>	<b>-0,9</b>	<b>-1,2</b>	<b>153,1</b>	<b>-1,0</b>	<b>-2,3</b>

Note : l'évolution en glissement annuel rapporte les effectifs du 30 juin 2014 aux effectifs du 30 juin 2013

Source : Insee, Epure

## En Guyane, l'emploi en repli mais soutenu par le tertiaire marchand

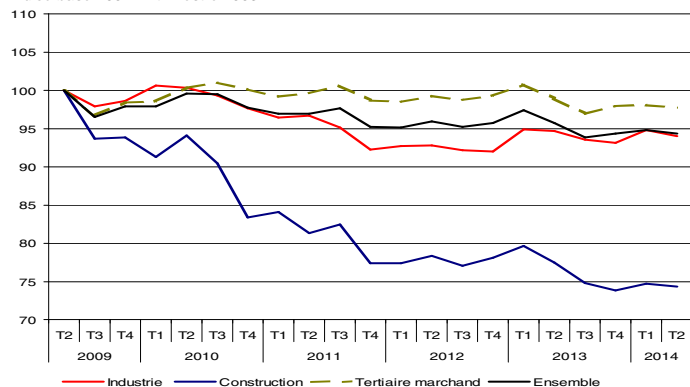
Au second trimestre 2014, l'emploi salarié marchand en Guyane baisse de 0,5 %. Le secteur de la construction contribue le plus fortement à ce repli (figure 4). L'emploi industriel décroît, confirmant la tendance observée depuis le quatrième trimestre 2013. Le secteur tertiaire marchand progresse faiblement par rapport au premier trimestre. Il est soutenu par le commerce (+ 2,7 %), les autres activités de service (+ 4,5 %), le transport et l'entreposage (+ 1,7 %) et dans une moindre mesure, par l'hébergement et la restauration (+ 1,0 %).

En glissement annuel, l'emploi salarié marchand guyanais est en hausse de 0,8 %. En effet, la hausse de l'emploi dans le secteur tertiaire compense les baisses d'emplois dans l'industrie et la construction. La Guyane conserve ainsi un taux de croissance de l'emploi supérieur à celui de la Guadeloupe et de la Martinique (figure 1).

## 3 L'emploi salarié marchand martiniquais en repli au second trimestre 2014

Évolution de l'emploi salarié marchand en Martinique

Indice base 100 2<sup>ème</sup> trimestre 2009

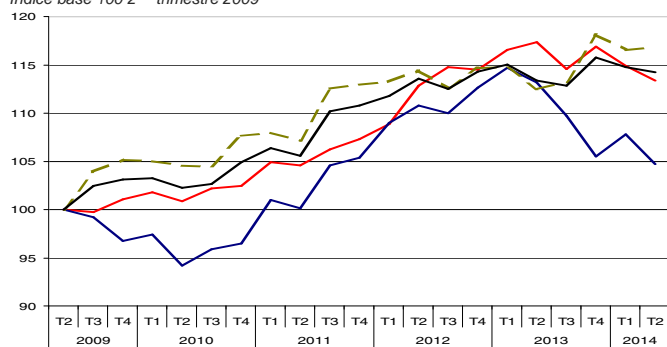


Source : Insee, Epure

## 4 En Guyane, l'emploi en repli, mais soutenu par le tertiaire marchand

Évolution de l'emploi salarié marchand en Guyane

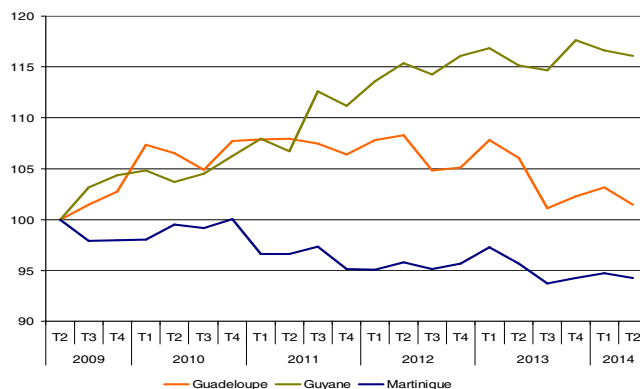
Indice base 100 2<sup>ème</sup> trimestre 2009



Source : Insee, Epure

## 5 L'emploi salarié marchand des 3 DFA se rétracte au second trimestre 2014

Évolution trimestrielle de l'emploi salarié marchand par département  
Indice base 100 2<sup>ème</sup> trimestre 2009



Source : Insee, Epure

## Mesurer les évolutions de l'emploi salarié marchand

Les emplois salariés font l'objet de déclarations sous forme de Bordereaux de Recouvrement des Cotisations (BRC). Ces Bordereaux sont adressés par les employeurs aux Unions de Recouvrement de Sécurité Sociale et des Allocations Familiales (Urssaf), puis transmis trimestriellement à l'Insee.

Ils concernent les salariés soumis au régime général de sécurité sociale, à l'exception :

- des apprentis dont les cotisations sont prises en charge par l'État ;
- des emplois domestiques ;
- des fonctionnaires de l'État.

Sur les données issues des BRC, une chaîne de traitement dite Epure (Extension du Projet Urssaf sur les Revenus et l'Emploi) est utilisée pour les départements français d'Amérique depuis 2006. Le champ est restreint aux activités les mieux représentées.

Sont exclus du champ Epure :

- les caisses de congés payés ;
- les établissements de vente à domicile ;
- les administrateurs d'immeubles à l'AFPA.

Finalement, le champ étudié « les établissements marchands de l'industrie, de la construction, du commerce et des services » représente 50 % des 300 000 emplois des DFA en fin septembre 2011 (hors emplois domestiques et personnel militaire dépendant du Ministère de la Défense).

Insee Service régional de Guadeloupe  
Rue des bougainvilliers  
97102 Basse - Terre Cedex

Directeur de la publication :  
Didier Blaizeau

Rédacteur en chef :  
Sophie Céleste

ISSN : 2416-8211  
© Insee 2014

## Pour en savoir plus :

- Emploi salarié – résultats du deuxième trimestre 2014, Informations Rapides n°206, septembre 2014

