



La fréquentation hôtelière du mois d'août 2014 en repli

En Languedoc-Roussillon, comme au niveau national, la fréquentation hôtelière du mois d'août 2014 est en baisse par rapport à 2013. Le repli des clientèles étrangères participe avec celui de la clientèle française à la diminution de fréquentation. Le tourisme urbain tire son épingle du jeu tandis que la fréquentation sur les autres parties du territoire, particulièrement en zone de montagne et sur le littoral, se contracte.

Isabelle Dioum - Insee

En Languedoc-Roussillon, la fréquentation hôtelière du mois d'août est en repli de -3,1 % en nombre de nuitées par rapport à août 2013 (*figure 1*). Le mois d'août est marqué par une fraîcheur généralisée et un ensoleillement limité par rapport à la normale. Cette baisse de fréquentation fait suite à deux années consécutives de hausse, en 2012 puis 2013, et inscrit ainsi le mois d'août 2013 comme un mois record pour l'hôtellerie (*figure 3*). Avec 1,27 million de nuitées, l'activité hôtelière d'août 2014 reste de bon niveau, supérieur à celui du mois d'août 2011.

Le repli de l'activité hôtelière en Languedoc-Roussillon s'inscrit dans la moyenne des 5 régions du sud de la France (Aquitaine, Midi-Pyrénées, Paca, Languedoc-Roussillon, Corse) dont le nombre de nuitées se réduit de -3,2 % entre les mois d'août 2013 et 2014. Au niveau national, la baisse est moins marquée avec -1,3 % du nombre de nuitées. Les régions du Nord-Est telles que l'Alsace, la Bourgogne ou la région Champagne-Ardenne affichent des résultats en hausse.

Si les taux d'occupation journaliers sont supérieurs à ceux de l'an passé sur la seconde quinzaine du mois d'août (*figure 2*), sur l'ensemble du mois, le taux d'occupation moyen est en légère baisse : 78,8 % des chambres offertes sont occupées soit 0,1 point de moins que l'an passé.

Les clientèles françaises et étrangères participent conjointement au repli de fréquentation, et ce dans des volumes équivalents avec -20 500 nuitées françaises (-2 %) et -20 300 nuitées étrangères (-7,1 %). Les touristes français n'ont pas pour autant déserté le territoire languedocien puisqu'ils sont aussi nombreux à avoir séjourné en région que durant le mois d'août 2013. Par contre, la durée moyenne de leurs séjours se réduit et passe en deçà de 1,9 jour. Les clientèles en provenance d'Allemagne et des Pays-Bas sont davantage présentes en raison d'un calendrier de vacances scolaires plus favorable cette année (*figure 6*). A l'inverse, l'Espagne, tout particulièrement, mais aussi la Suisse, l'Italie et la Belgique sont les plus gros contributeurs à la baisse de fréquentation étrangère dans la région.

Au sein des grandes unités urbaines, le nombre nuitées est en hausse grâce à des séjours prolongés. Sur l'ensemble des autres espaces touristiques, et particulièrement en zone de montagne et sur le littoral, la fréquentation se contracte (*figure 4 et 5*).

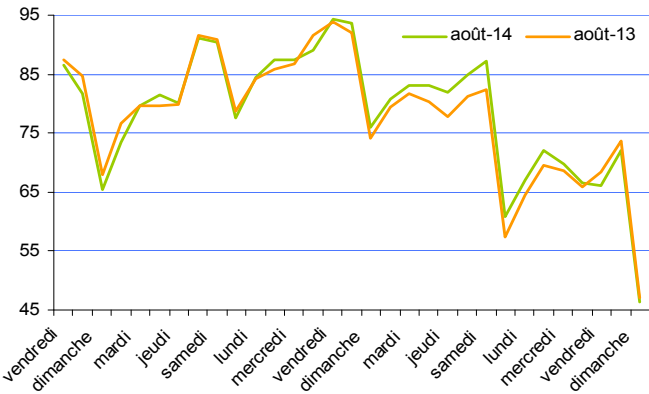
En retrait par rapport à 2013, la fréquentation hôtelière du mois d'août 2014 accentue le déficit de nuitées cumulé en début de saison, de mai à juillet 2014. D'après les premiers résultats d'enquêtes, les campings et les autres hébergements collectifs suivent la même tendance avec une baisse des nuitées sur le mois d'août. ■

1 Principaux indicateurs en Languedoc-Roussillon

Nuitées (en milliers)	1 268,8
Évolution août 2014/août 2013 (en %)	-3,1
Arrivées (en milliers)	685,0
Évolution août 2014/août 2013 (en %)	-2,5
Taux d'occupation (%)	78,8
Évolution août 2014/août 2013 (en points)	-0,1
Durée de séjour (en jours)	1,9
Évolution août 2014/août 2013 (en différence de jour)	0,0
Part de la clientèle d'affaires (en %)	12,2
Évolution août 2014/août 2013 (en points)	-2,0
Indicateur de remplissage (en nombre de personnes)	1,9

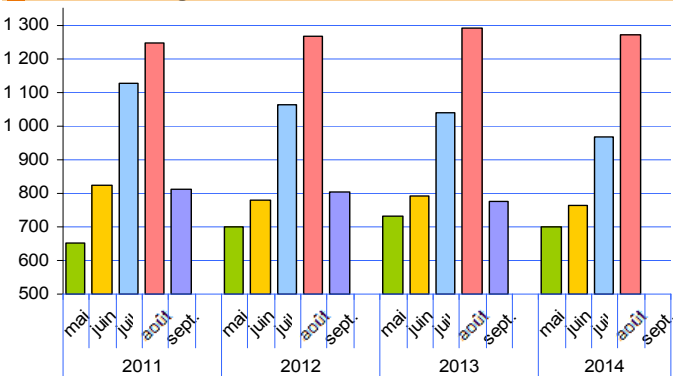
Sources : Insee - DGCIS - partenaires régionaux du tourisme

2 Taux d'occupation journaliers en août en Languedoc-Roussillon



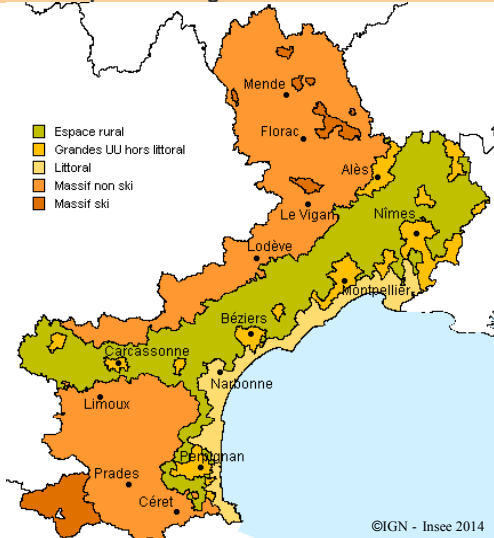
Unité : en %
 Note : en 2014 le vendredi est le 1er jour du mois d'août, pour la série 2013 le vendredi correspond au 02 août
 Sources : Insee - DGCIS - partenaires régionaux du tourisme

3 Nuitées en Languedoc-Roussillon selon le mois



Unité : en milliers
 Sources : Insee - DGCIS - partenaires régionaux du tourisme

4 Espaces touristiques en Languedoc-Roussillon



Sources : Insee - DGCIS - partenaires régionaux du tourisme - © IGN - Insee 2014

Insee Languedoc-Roussillon

274, allée Henri de Montmorency
 34064 Montpellier Cedex 2

Directeur de la publication :
 Francis Vennat

Rédacteur en chef :
 Magalie Dinaucourt

ISSN 2416-9641

©Insee 2014

Définitions

Nuitées : Nombre de personnes arrivées multiplié par le nombre de nuits passées dans le mois. Cet indicateur reflète davantage l'activité économique de l'hôtellerie que le nombre d'arrivées.

Taux d'occupation : Rapport du nombre de chambres occupées au nombre de chambres effectivement disponibles.

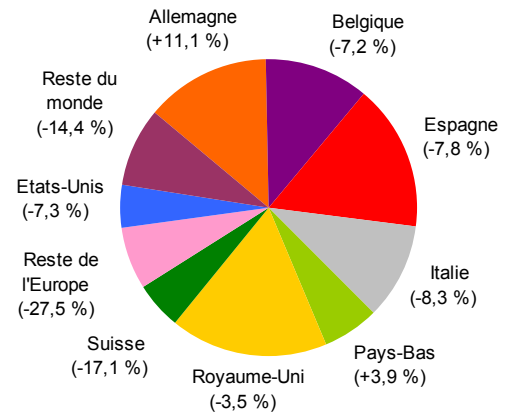
Indicateur de remplissage : Nombre moyen de personnes par chambre occupée. Se calcule en rapportant la somme des nuitées de chaque jour au nombre de chambres occupées.

5 Indicateurs de fréquentation par départements et zones touristiques en août 2014

	Nuitées		Taux d'occupation moyen		Part des nuitées effectuées par une clientèle étrangère (en %)	
	Nombre (en milliers)	Évolution août 2014/août 2013 (en %)	Évolution août 2014/août 2013 (en point)	Évolution août 2014/août 2013 (en point)		
Languedoc - Roussillon	1 268,8	100	-3,1	78,8	20,9	
Par zone						
Espace rural	80,9	6,4	-4,5	72,5	+1,2	26,9
Grandes UU hors littoral	642,5	50,6	+2,0	81,1	+1,2	27,4
Littoral	357,2	28,2	-6,2	89,1	+1,7	11,4
Massif non ski	162,3	12,8	-11,6	64,4	-5,1	15,3
Massif ski	25,9	2,0	-15,7	51,9	-8,4	9,4
Par département						
Aude	178,3	14,1	-7,1	82,2	+0,0	30,3
Gard	215,6	17,0	-2,0	75,0	+2,8	27,8
Hérault	517,6	40,8	-1,1	82,5	-0,2	18,4
Lozère	79,2	6,2	-9,1	66,2	-4,0	16,7
Pyrénées-Orientales	278,1	21,9	-3,2	77,7	-0,9	15,7
France métropolitaine	24 001,2	III	-1,3	60,6	-1,3	37,9

Sources : Insee - DGCIS - partenaires régionaux du tourisme

6 Répartition et évolution des nuitées étrangères consommées en Languedoc-Roussillon en août 2014



Note de lecture : le nombre de nuitées imputable à la clientèle en provenance du Royaume Uni est en baisse de - 3,5 % entre août 2013 et août 2014. Elle représente 17 % des nuitées étrangères consommées en Languedoc-Roussillon.

Sources : Insee - DGCIS - partenaires régionaux du tourisme

