



## Population légale 2012 en Sarthe : une croissance démographique modérée

**A**u 1<sup>er</sup> janvier 2012, la Sarthe compte un peu plus de 567 000 habitants. Entre 2007 et 2012, le département a connu un dynamisme démographique modéré avec environ 2 000 personnes supplémentaires chaque année. Les communes de la deuxième couronne mancelle et celles situées sur les grands axes reliant Le Mans à Angers ou Le Mans à Laval sont les plus dynamiques.

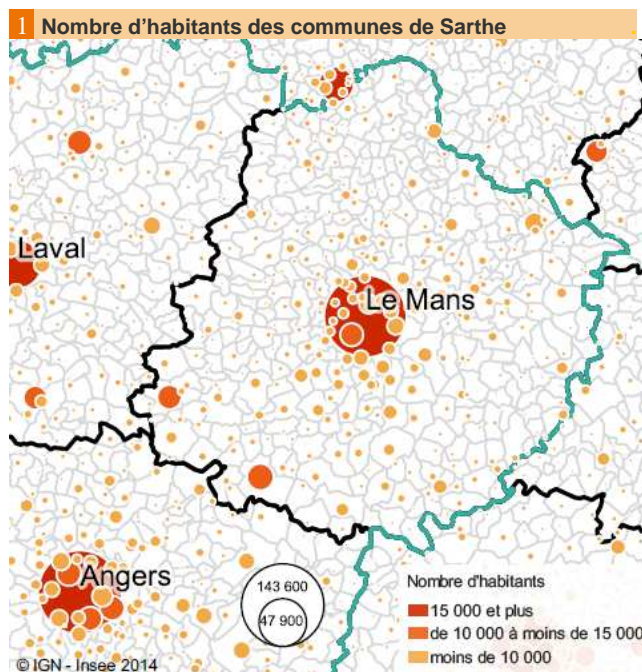
Agnès Lerenard (Insee)

Au 1<sup>er</sup> janvier 2012, la Sarthe compte 567 382 habitants, soit 16 % des résidents des Pays de la Loire. Au cours des cinq dernières années, la Sarthe a gagné un peu plus de 10 000 habitants, soit environ 2 000 personnes supplémentaires chaque année.

Depuis 2007, la population de la Sarthe progresse chaque année de 0,4 %, rythme inférieur à la moyenne nationale (0,5 %). Cette augmentation place le département au 53<sup>e</sup> rang au niveau national, derrière la Vienne et devant le Lot. La croissance s'explique pour 80 % par l'excédent des naissances sur les décès et pour 20 % par l'excédent des arrivées sur les départs (solde migratoire). Ces deux composantes de l'évolution démographique se retrouvent dans les mêmes proportions au sein du Maine-et-Loire et de la Mayenne.

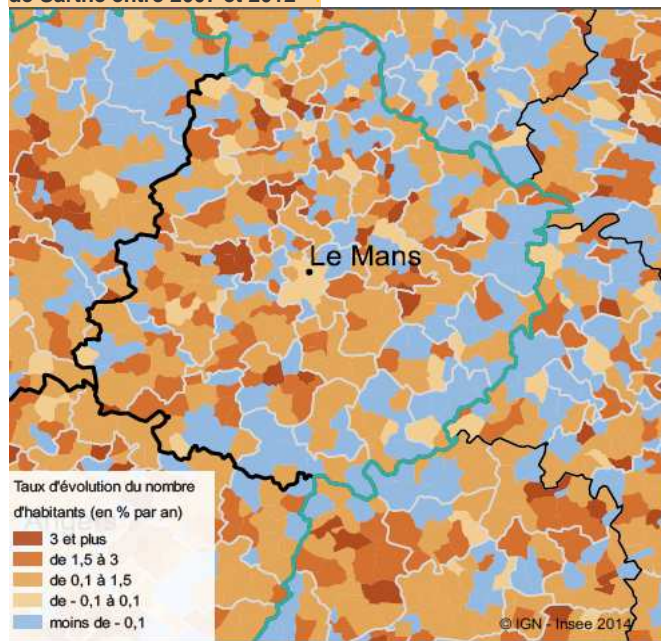
À l'intérieur du département, le dynamisme démographique est particulièrement important dans les communes périurbaines composant la deuxième couronne mancelle, ainsi que le long de l'axe Angers-Le Mans ou Laval-Le Mans. Entre 2007 et 2012, les cinq plus grandes villes du département perdent des habitants. Les communes qui en gagnent le plus sont Changé (+ 605 habitants), La Suze-sur-Sarthe (+ 380) et Coulans-sur-Gée (+ 312). Parmi les EPCI, c'est la communauté de communes du Val de Sarthe qui gagne le plus sur cinq ans, avec 1 256 habitants supplémentaires. Quatre communes ont connu une hausse de population supérieure à 5 % par an entre 2007 et 2012 : Bouëx, Prévelles, Château-l'Hermitage et Peray. En revanche, une croissance plus modérée s'observe au sud et au

nord du département, au-delà de la zone périurbaine du Mans, et en dehors des axes autoroutiers. Parmi les 375 communes de la Sarthe, 127 ont perdu des habitants entre 2007 et 2012. Les diminutions les plus marquées concernent les communes de Nauvay, Champrond et Montigny avec une baisse supérieure à 3 % par an.



Source : Insee, Recensements de la population (RP) 2007 et 2012.

## 2 Évolution annuelle moyenne de la population des communes de Sarthe entre 2007 et 2012



Source : Insee, RP 2007 et 2012.

## Sources et méthodes

### Pourquoi l'Insee publie en 2014 les chiffres de 2012 ?

Depuis 2008, la nouvelle méthode de recensement fondée sur des enquêtes de recensement annuelles permet de calculer chaque année des populations légales actualisées.

Les populations publiées fin 2014 pour entrer en vigueur au 1<sup>er</sup> janvier 2015 sont millésimées 2012 car elles sont calculées à partir des informations collectées lors des enquêtes de recensement de 2010 à 2014 et ramenées à une même date : celle du milieu de la période. L'égalité de traitement entre les communes est ainsi assurée.

### Pourquoi les chiffres sont-ils publiés dans la géographie administrative actuelle et non dans la géographie des cantons et régions récemment adoptés ?

Les chiffres de population sont authentifiés par décret pour entrer en vigueur au 1<sup>er</sup> janvier 2015 ; ils sont donc publiés dans les périmètres existant à cette date, soit les cantons et régions actuels. Les nouveaux cantons entreront en vigueur au lendemain des élections départementales de mars 2015 ; les nouvelles régions au 1<sup>er</sup> janvier 2016. Les chiffres de population des nouveaux cantons seront diffusés début 2015 sur le site insee.fr et seront authentifiés par décret spécifique.

De premières données démographiques sur les nouvelles régions seront présentées à l'occasion du lancement de la collecte du recensement de la population, le 13 janvier 2015 ; l'ouvrage « France et ses territoires » les approfondira au printemps.

## 3 Population 2007 et 2012 et évolution annuelle moyenne des EPCI entre 2007 et 2012 en Sarthe

Code EPCI	Libellé EPCI	Population municipale 2012	Population municipale 2007	Évolution annuelle moyenne entre 2007 et 2012 (en %)
200040475	CC des Pays de Loué - Vègre et Champagne	18475	17351	1,3
246100663	CU d'Alençon	5651	5690	-0,1
247200090	CC de Sablé-sur-Sarthe	28588	27908	0,5
247200132	CU Le Mans Métropole	198161	197981	0,0
247200157	CC de Lucé	5810	5771	0,1
247200348	CC du Pays Fléchois	24996	24586	0,3
247200397	CC du Bassin Ludois	7901	8077	-0,4
247200405	CC des Portes du Maine	10866	10207	1,3
247200413	CC du Pays des Brières et du Gesnois	23161	22150	0,9
247200421	CC du Sud Est du Pays Manceau	16884	15770	1,4
247200447	CC Oree de Bercé - Belinois	19359	18430	1,0
247200462	CC du Pays de Sillé	7628	7458	0,5
247200470	CC du Canton de Pontvallain	12703	11889	1,3
247200496	CC du Pays Calaisien	9948	10308	-0,7
247200512	CC du Val du Loir	6700	6868	-0,5
247200520	CC Maine 301	8562	8481	0,2
247200538	CC du Pays Bilurien	7183	6894	0,8
247200546	CC des Alpes Mancelles	8812	8636	0,4
247200579	CC de la Champagne Conlinoise	11036	10445	1,1
247200587	CC du Saosnois	12855	12959	-0,2
247200595	CC du Pays Belmontois	7772	7586	0,5
247200629	CC du Val de Sarthe	26937	25681	1,0
247200637	CC de Loir et Bercé	12067	11927	0,2
247200645	CC du Massif de Perseigne	2235	2175	0,5
247200652	CC Aune et Loir	8376	8483	-0,3
247200678	CC des Portes du Maine Normand	6755	6529	0,7
247200686	CC du Pays de l'Huisne Sarthoise	25105	24406	0,6
247200694	CC du Pays Marollais	6491	6449	0,1
247200702	CC du Val de Braye	10105	10042	0,1
247200728	CC du Bocage Cénomane	6230	6099	0,4
247200736	CC des Rives de Sarthe	10030	9710	0,7

Note : les données des EPCI qui n'appartiennent pas strictement au contour du département correspondent aux communes situées à l'intérieur du département.

Source : Insee, RP 2007 et 2012.

Insee des Pays de la Loire  
105, rue des Français Libres  
BP 67401 - 44274 NANTES  
Cedex 2

Directeur de la publication :  
Jean-Paul FAUR

Rédacteur en chef :  
Sylvain DUVERNE

Bureau de presse :  
02 40 41 75 89

ISSN 2275-9808  
© INSEE Pays de la Loire  
Décembre 2014

## Pour en savoir plus :

- Lerenard A., *Population légale 2012 en Loire-Atlantique : le dynamisme démographique se poursuit*, Insee, *Insee Flash Pays de la Loire*, n°14, décembre 2014.
- Lerenard A., *Population légale 2012 en Maine-et-Loire : une croissance démographique relativement dynamique*, Insee, *Insee Flash Pays de la Loire*, n°15, décembre 2014.
- Lerenard A., *Population légale 2012 en Mayenne : une croissance démographique modérée*, Insee, *Insee Flash Pays de la Loire*, n°16, décembre 2014.
- Lerenard A., *Population légale 2012 en Vendée : l'attractivité du département se poursuit*, Insee, *Insee Flash Pays de la Loire*, n°18, décembre 2014.
- Borzic M., *Population légale 2012 en Pays de la Loire : le dynamisme démographique se poursuit*, Insee, *Insee Flash Pays de la Loire*, n°19, décembre 2014.