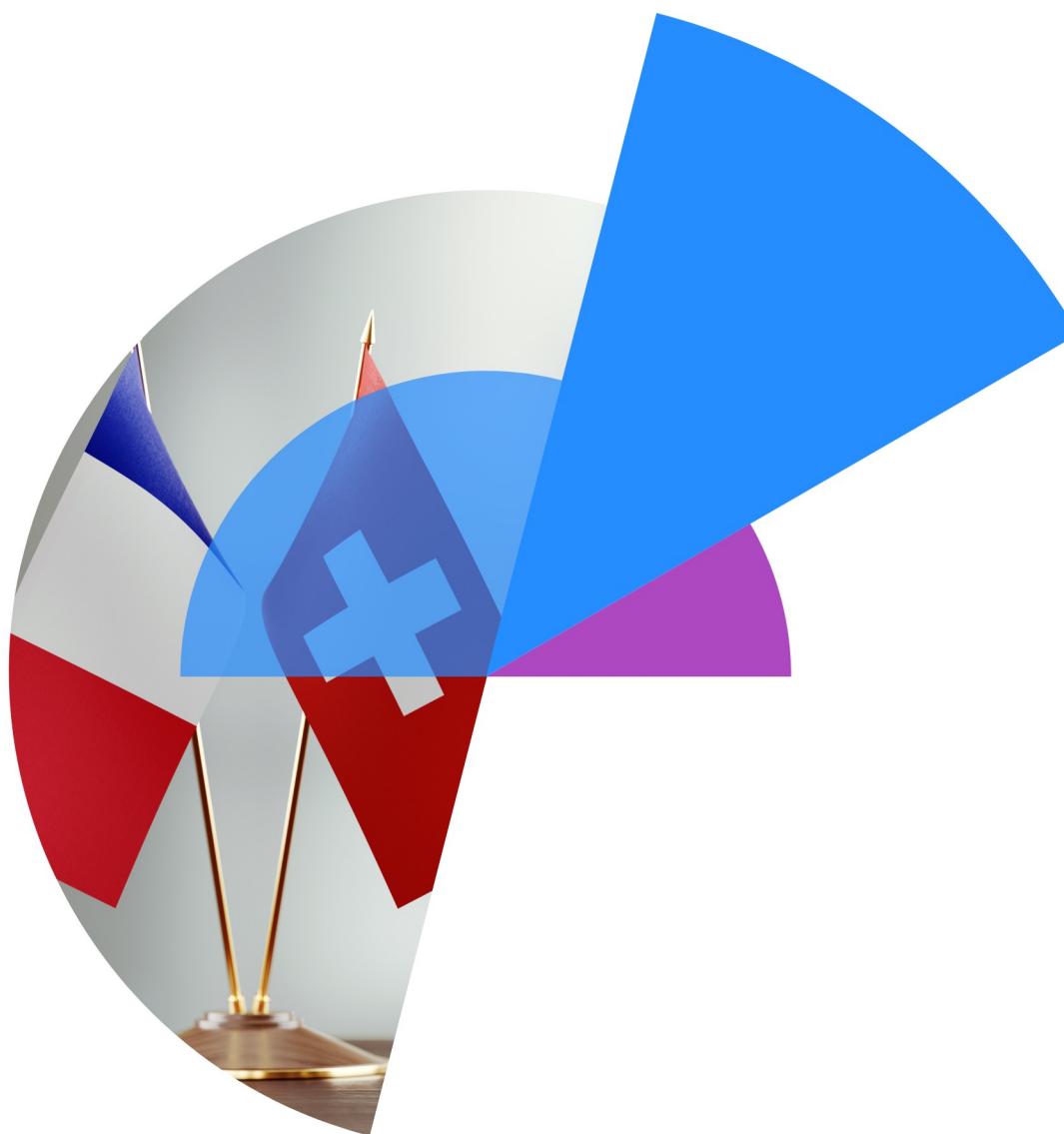


Recueil d'études transfrontalières

Insee Dossier Bourgogne-Franche-Comté
n° 14

Mai 2026



arcjurassien.org 
coopération franco-suisse



STATISTIQUE VAUD

Département des finances
et de l'agriculture (DFA)

Insee 
Mesurer pour comprendre

 **ne.ch**
RÉPUBLIQUE ET CANTON DE NEUCHÂTEL
SERVICE DE STATISTIQUE

Coordination

Insee Bourgogne-Franche-Comté

5 voie Gisèle Halimi - BP 11997

25 020 BESANÇON Cedex

Service de statistique

Rue du Château 19

2001 Neuchâtel

Responsables de la publication

Christine Chambaz, directrice de l'Insee Bourgogne-Franche-Comté

Gérard Geiser, chef du Service de statistique, Neuchâtel

Rédaction

Noreddine Hmamda (Service de statistique, Neuchâtel)

Corinne Rota (Service de statistique, Neuchâtel)

Catia Senes (Service de statistique, Neuchâtel)

Nicolas Bourgain (Insee Bourgogne-Franche-Comté)

Clément Maneyrol (Insee Bourgogne-Franche-Comté)

Jérôme Mathias (Insee Bourgogne-Franche-Comté)

Thésée Sztrakoniczky (Insee Bourgogne-Franche-Comté)

Contact presse

dr25-communication-externe@insee.fr

06.63.30.50.36

Mai 2026

ISSN : 2497 - 4536

© Insee 2026

« Reproduction partielle autorisée sous réserve de la mention de la source et de l'auteur ».

Avant-propos

Mesdames, Messieurs,

Le dossier proposé ici rassemble un atlas et trois études réalisées par l'Observatoire statistique transfrontalier de l'Arc jurassien (Ostaj), sur des thématiques variées, publiées entre mai 2025 et mai 2026. L'Ostaj, réunion de l'Insee Bourgogne-Franche-Comté et des offices statistiques de Neuchâtel et Vaud, vient en appui aux partenaires de la coopération franco-suisse travaillant au sein d'Arcjurassien.org, en mobilisant des données des deux versants, et en les rendant comparables. Il fournit des éclairages communs sur les questions démographiques, économiques et sociétales dans cette région binationale, qui s'étend sur 230 kilomètres de frontière, de Belfort à Nyon et de Saint-Claude à Delémont.

L'atlas, réalisé à l'occasion du quarantième anniversaire d'Arcjurassien.org, fournit des cartes et des chiffres-clés visant à illustrer divers aspects statistiques de ce territoire binational, réunion de quatre territoires de coopération.

Une étude analyse ensuite les perspectives démographiques de ces territoires de coopération : à horizon 2050, ils connaîtraient des trajectoires démographiques contrastées, sur fond de vieillissement marqué et de recomposition des équilibres territoriaux. Deux études explorent quant à elles la problématique de l'économie circulaire de part et d'autre de la frontière : à travers les emplois, dont le nombre a crû de 5,2 % entre 2011 et 2022 à l'échelle de l'Arc jurassien ; au prisme des déchets collectés par les services publics de collecte de déchets, leurs volumes étant globalement proches de part et d'autre de la frontière, avec des structures cependant différentes.

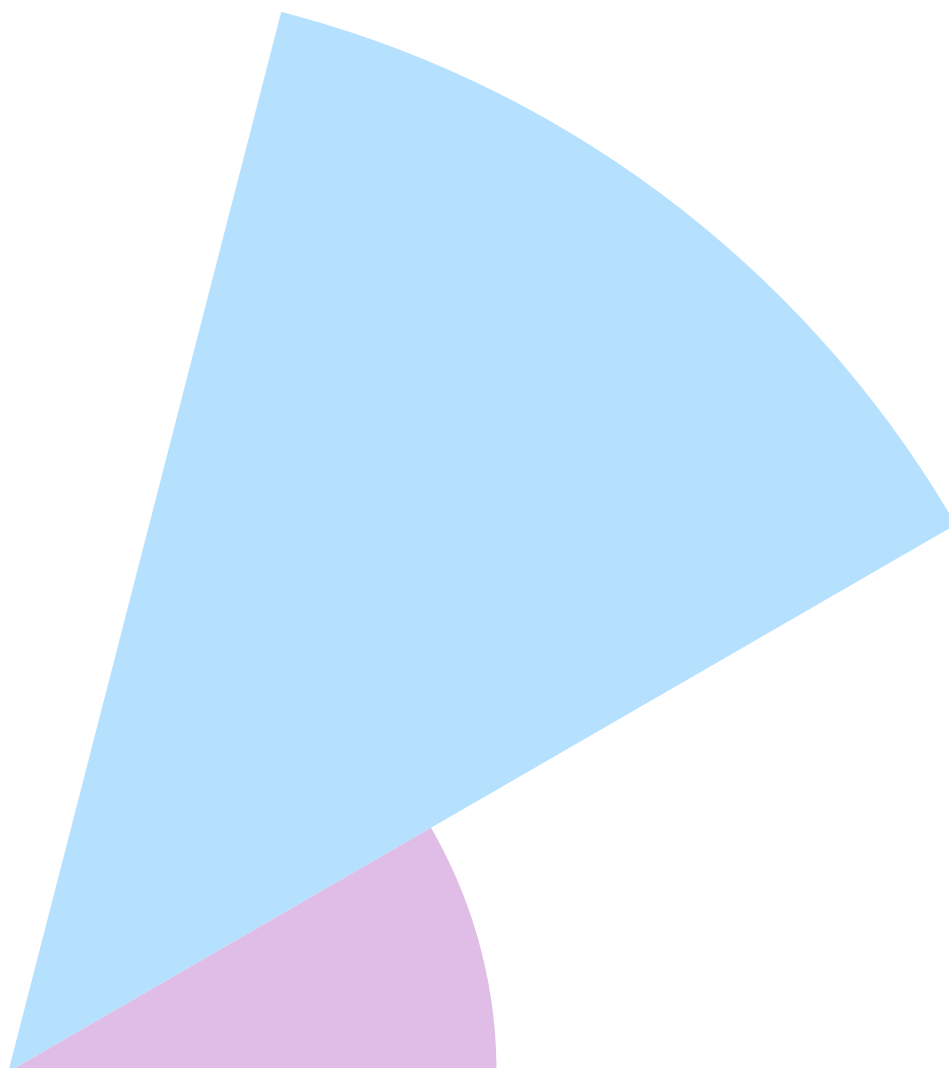
Je vous souhaite une bonne lecture !

**La Directrice régionale
de l'Insee Bourgogne-Franche-Comté**
Christine Chambaz

Sommaire

Atlas de l'Arc jurassien franco-suisse	7
Perspectives démographiques des quatre territoires de coopération	21
Une croissance démographique ralentie	23
Nord Franche-Comté - Canton du Jura	30
Parcs du Doubs et Agglomération urbaine du Doubs	32
Aire de proximité Mont d'Or – Chasseron	34
Haut-Jura - Vallée de Joux	36
Économie circulaire dans l'Arc jurassien franco-suisse	39
Approche par l'emploi	41
Approche par les déchets	47

Atlas de l'Arc jurassien franco-suisse

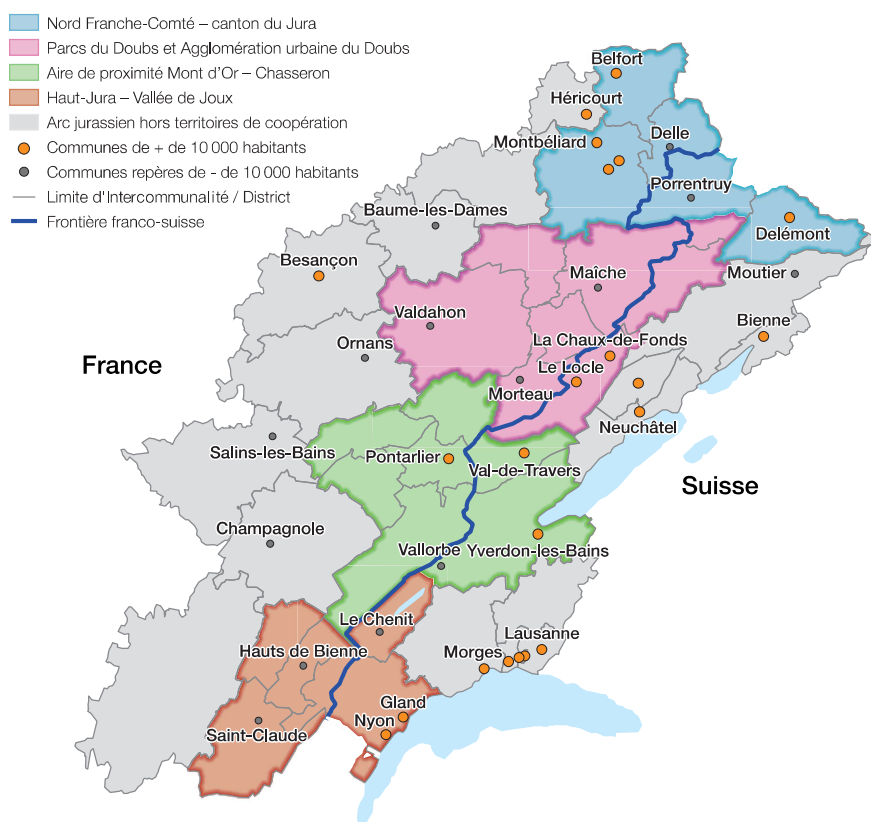


Atlas de l'Arc jurassien franco-suisse

40^{ans} arcjurassien.org
coopération franco-suisse

Observatoire
statistique
transfrontalier de
l'Arc jurassien
www.ostaj.org - Mai 2025

Les territoires de coopération de l'Arc jurassien



L'Arc jurassien franco-suisse se compose de quatre territoires de coopération, véritables espaces de vie, d'emplois et d'échanges transfrontaliers. Les spécificités géographiques et les enjeux propres à chaque territoire révèlent des profils démographiques et économiques variés, tant entre les zones françaises et suisses qu'au sein même des différents territoires.

L'expression « territoires de coopération » désigne les quatre territoires qui s'étendent le long de la bande frontalière, du nord au sud, de Belfort à Nyon.

Les territoires de coopération sont clairement identifiables sur toutes les cartes de cette publication grâce à leurs couleurs distinctives.

© Eurogeographics 2021 pour les limites administratives

Avant-propos

À l'occasion du quarantième anniversaire d'Arcjurassien.org, organisme de coopération transfrontalière de l'Arc jurassien franco-suisse, l'Observatoire statistique transfrontalier de l'Arc jurassien (OSTAJ) vous propose ce recueil de cartes et de chiffres-clés visant à illustrer divers aspects statistiques de ce territoire binational.

Créé en 2005 à l'initiative d'Arcjurassien.org, l'OSTAJ est le fruit d'une coopération étroite entre l'Insee Franche-Comté puis Bourgogne-Franche-Comté et les services statistiques des cantons suisses. Il produit régulièrement des analyses statistiques, des études cartographiques et des indicateurs statistiques dans des domaines variés, tels que la démographie, l'économie, l'emploi, l'agriculture, la santé, le travail frontalier ou encore la mobilité.

Le présent ouvrage propose ainsi de nombreuses représentations cartographiques enrichies de commentaires concis et de

tableaux statistiques permettant d'appréhender les particularités et la structure de l'Arc jurassien franco-suisse, qui s'étend sur 230 kilomètres de frontière, de Belfort à Nyon et de Saint-Claude à Delémont. Les cartes et données présentées dans ce document sont organisées autour des quatre territoires de coopération qui forment le cœur de cet espace transfrontalier.

Nous vous souhaitons une lecture enrichissante.



Gérard Geiser

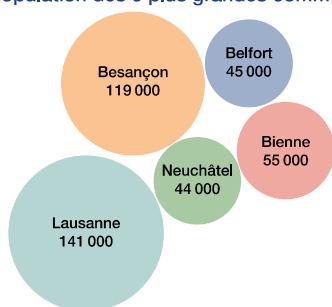
Chef du service de statistique du canton de Neuchâtel

Charles Pilarski

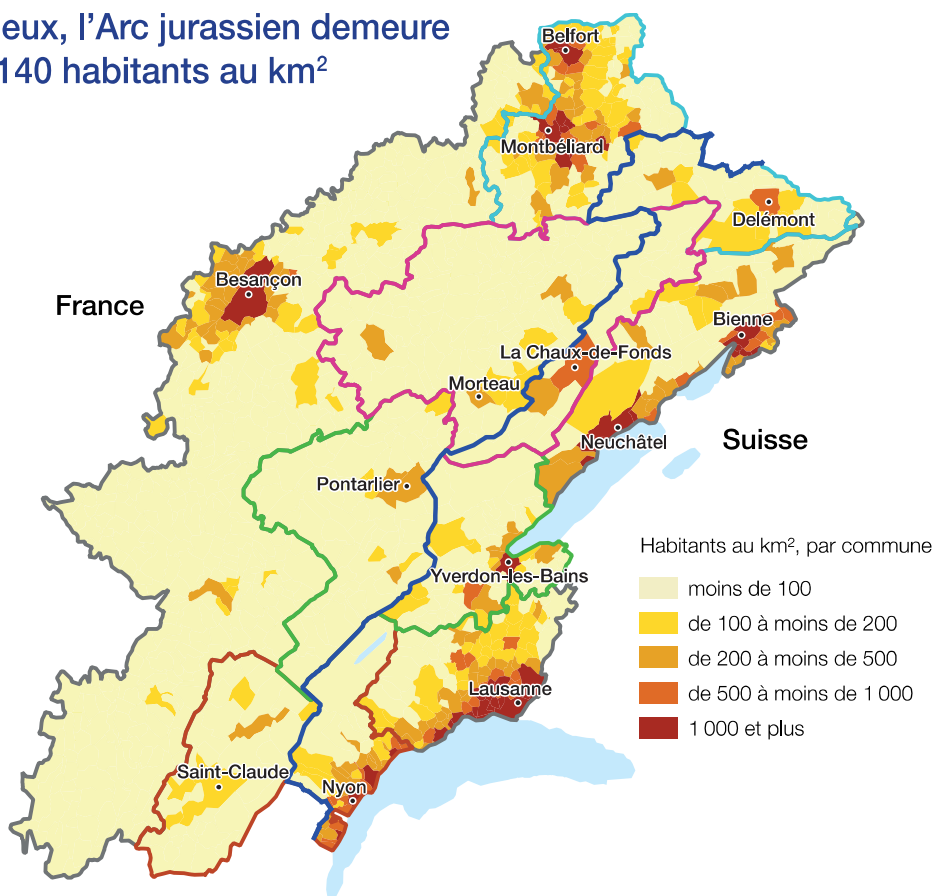
Directeur régional par intérim
l'Insee Bourgogne-Franche-Comté

Malgré son relief montagneux, l'Arc jurassien demeure relativement peuplé avec 140 habitants au km²

Population des 5 plus grandes communes



L'Arc jurassien regroupe 1 781 300 habitants, soit 140 habitants au km². Le cœur du massif, essentiellement rural et où se trouvent les territoires de coopération, est faiblement peuplé. Les grandes agglomérations aux densités élevées sont situées dans les plaines en bordure du massif, à l'exception de l'agglomération de La Chaux-de-Fonds/Le Locle.



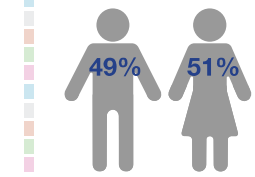
© Eurogeographics 2021 pour les limites administratives
Sources : Insee, RP 2021 - OFS, Statistique de la population et des ménages (STATPOP 2021)

Les territoires de coopération comptent 44 % de la population de l'Arc jurassien

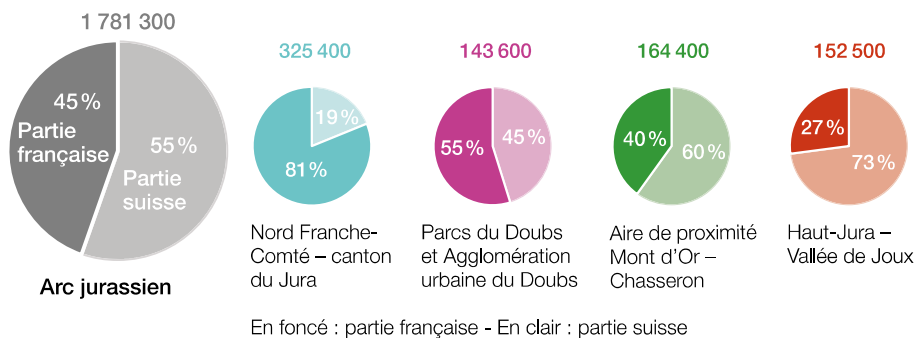
Nombre d'habitants selon le territoire de coopération	Arc jurassien français	Arc jurassien suisse	Arc jurassien
Total	794 400	986 900	1 781 300
Nord Franche-Comté – canton du Jura	264 100	61 300	325 400
Parcs du Doubs et Agglomération urbaine du Doubs	78 800	64 800	143 600
Aire de proximité Mont d'Or – Chasseron	65 900	98 500	164 400
Haut-Jura – Vallée de Joux	41 300	111 200	152 500
Hors territoires de coopération	344 300	651 200	995 500

Les chiffres étant arrondis, il se peut que les totaux ne correspondent pas exactement
Sources : Insee, RP 2021 - OFS, STATPOP 2021

1.78 million
d'habitants



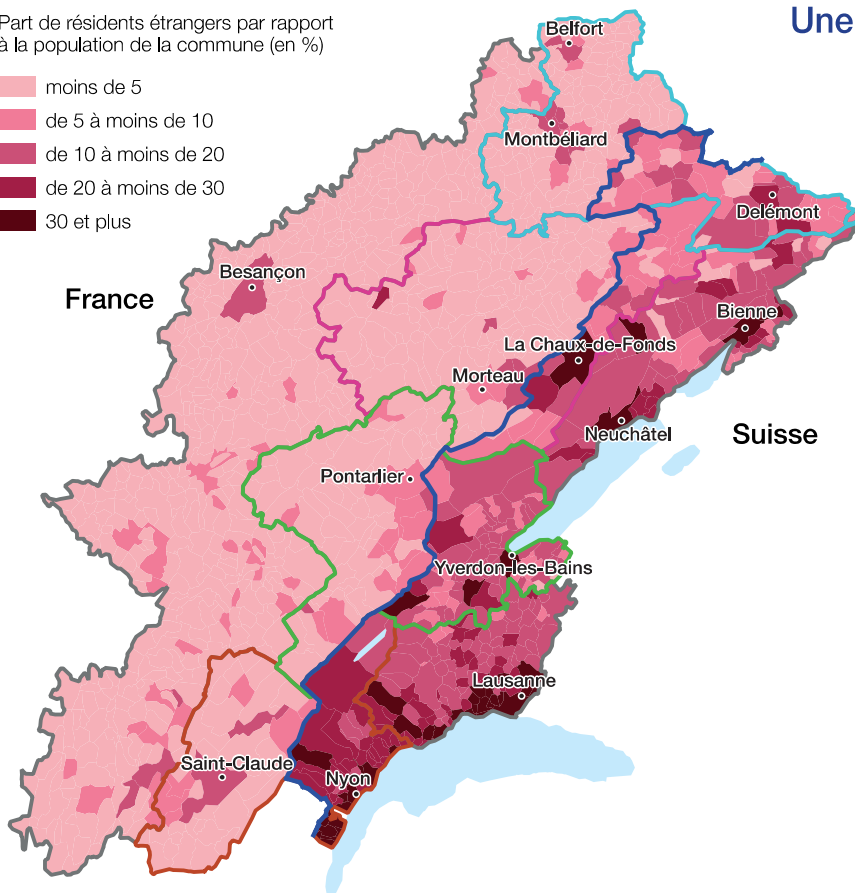
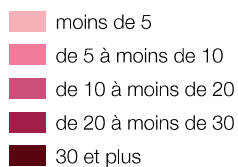
Nombre d'habitants selon le territoire de coopération



Sources : Insee, RP 2021 - OFS, STATPOP 2021

Le territoire du Nord Franche-Comté - canton du Jura est de loin le plus peuplé : il compte près de 325 400 habitants, dont 81 % résident en France.
Dans le territoire des Parcs du Doubs et Agglomération urbaine du Doubs, la répartition de la population est plus équilibrée de part et d'autre de la frontière.
Dans les deux autres territoires, ce sont les parties suisses qui sont les plus peuplées.

Part de résidents étrangers par rapport à la population de la commune (en %)



Une forte proportion de population étrangère dans la partie suisse de l'Arc jurassien

Les dynamiques démographiques sont différentes de part et d'autre de la frontière. La part d'étrangers est bien plus importante du côté suisse de l'Arc jurassien que du côté français. En dehors de cette différence, la population étrangère se concentre dans les zones les plus dynamiques économiquement et les plus urbanisées.

Population étrangère en 2021



© Eurogeographics 2021 pour les limites administratives
Sources : Insee, RP 2021 - OFS, STATPOP 2021

Population de l'Arc jurassien

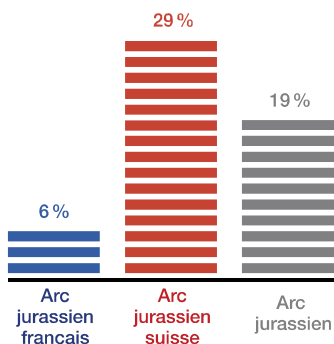
Selon le canton et le département	Nombre d'habitants	Évolution en % 2015-2021
Arc jurassien français	794 400	+0,3
Doubs	539 800	+1,9
Jura (F)	110 100	-2,3
Haute-Saône	19 900	-0,6
Territoire de Belfort	124 600	-3,5
Arc jurassien suisse	986 900	+4,2
Berne-Nord	156 900	+2,9
Vaud	580 100	+6,7
Neuchâtel	176 200	-1,1
Jura (CH)	73 800	+1,4
Arc jurassien	1 781 300	+2,5

Les chiffres étant arrondis, il se peut que les totaux ne correspondent pas exactement

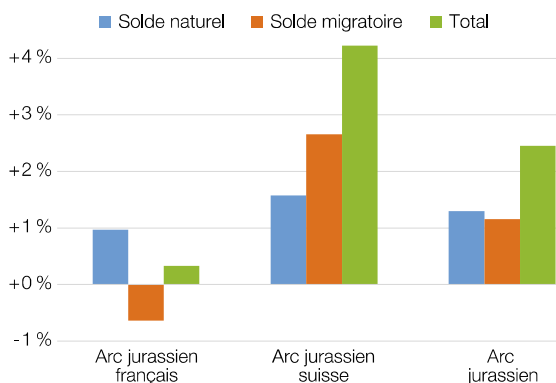
Sources : Insee, RP 2015 et 2021 - OFS, STATPOP 2015 et 2021

Les flux migratoires soutiennent l'évolution démographique dans l'Arc jurassien suisse, où la population connaît une hausse de plus de 4 %, dont les deux tiers sont attribuables aux mouvements migratoires.

Part de population étrangère en 2021

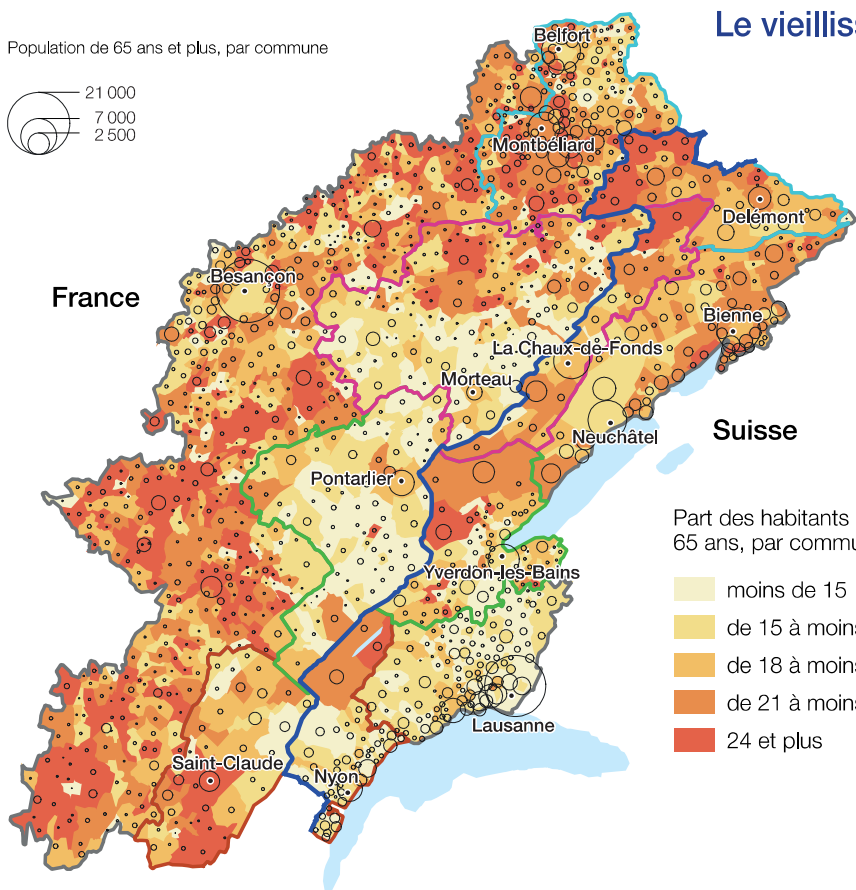


Évolution de la population en %, 2015-2021



Sources : Insee, RP 2015 et 2021 - OFS, STATPOP 2015 et 2021

Population de 65 ans et plus, par commune



Le vieillissement affecte particulièrement les zones rurales en déprise démographique

+ 9,3%

Le nombre de personnes de 65 ans ou plus s'est accru de 9,3% entre 2015 et 2021.

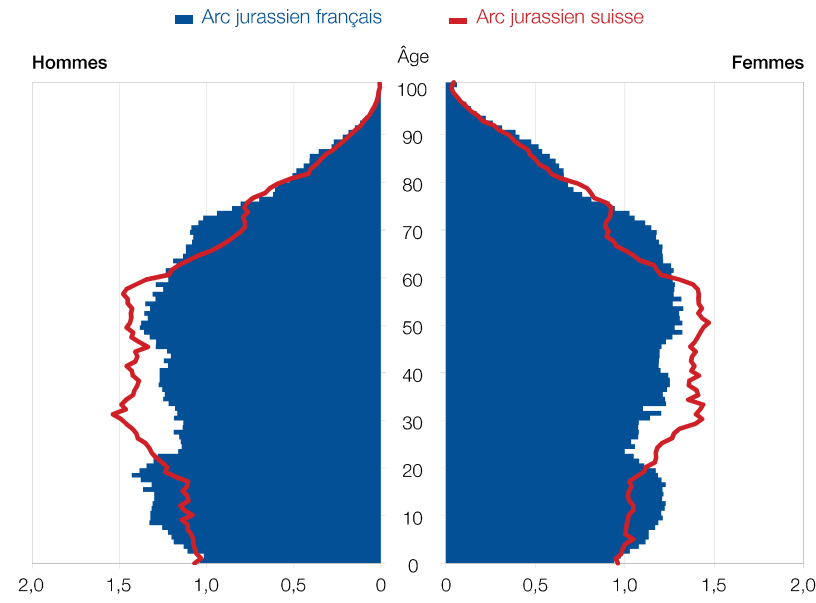
Part des habitants de plus de 65 ans, par commune (en %)



La proportion de personnes âgées de 65 ans et plus est relativement importante et augmente régulièrement depuis plusieurs années. Ce vieillissement impacte davantage les zones rurales en déprise démographique.

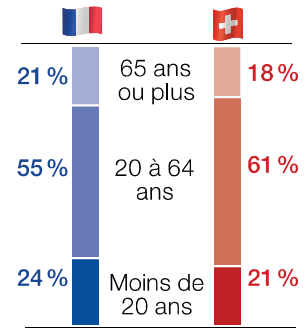
© Eurogeographics 2021 pour les limites administratives
Sources : Insee, RP 2021 - OFS, STATPOP 2021

Répartition de la population par sexe et par âge en 2021, en %



En % de la population totale
Sources : Insee, RP 2021; OFS, STATPOP 2021

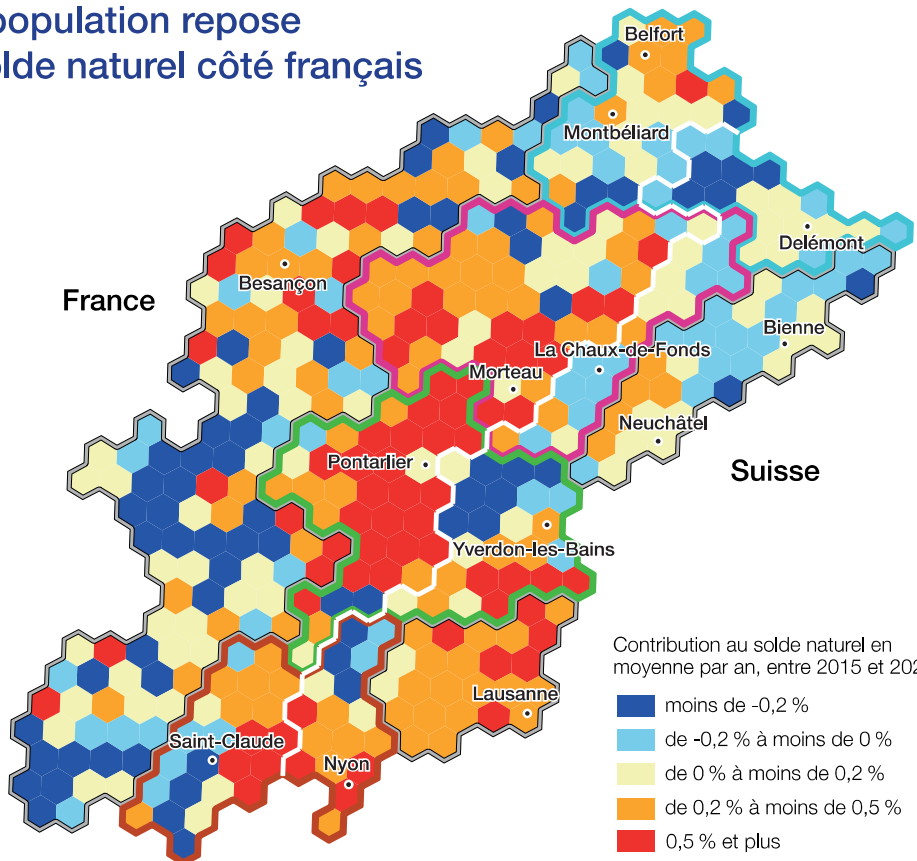
Population selon la classe d'âge



La pyramide des âges de l'Arc jurassien français se présente sous la forme d'une colonne légèrement rétrécie à sa base, alors que celle de l'Arc jurassien suisse se présente davantage sous forme de toupie. En conséquence, la part de la population en âge de travailler est plus importante du côté suisse qu'elle ne l'est du côté français; cet écart est de 6 points (61 % contre 55 %). Au cours de la dernière décennie, le vieillissement de la population s'est intensifié, particulièrement dans le département du Jura, ainsi qu'à proximité de la frontière côté suisse.

L'accroissement de la population repose exclusivement sur le solde naturel côté français

Le solde naturel est généralement positif dans les régions françaises proches de la frontière suisse et négatif dans les régions rurales où l'emprise du travail frontalier est plus faible. Les régions avec un dynamisme économique ont une capacité à attirer des populations jeunes, ce qui peut stimuler la natalité.



Contribution au solde naturel en moyenne par an, entre 2015 et 2021

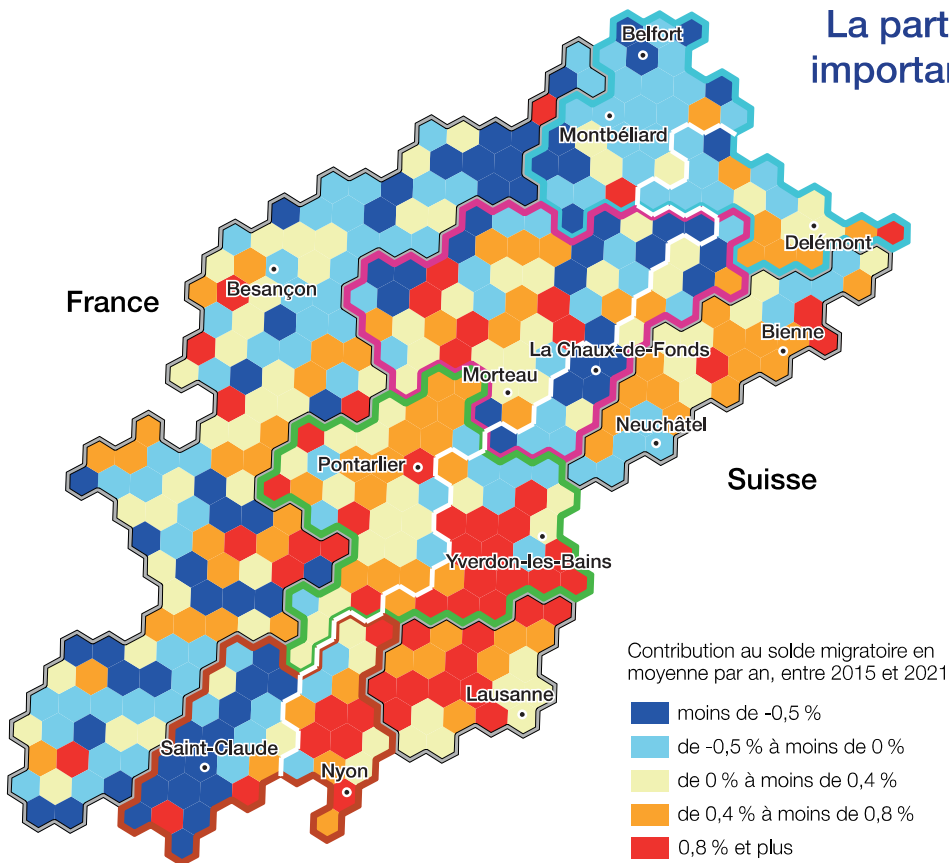
- moins de -0,2 %
- de -0,2 % à moins de 0 %
- de 0 % à moins de 0,2 %
- de 0,2 % à moins de 0,5 %
- 0,5 % et plus

+ 1 300

L'Arc jurassien français affiche un excédent de naissances par rapport aux décès de près de 1 300 en moyenne par an.

© Eurogeographics 2021 pour les limites administratives
Sources : Désagrégation communale EUROSTAT GEOSTAT Recensement carroyé 2021 – Traitements Ostaj
Insee, RP 2015 et 2021 - OFS, STATPOP 2015 et 2021

La partie suisse enregistre un important excédent migratoire



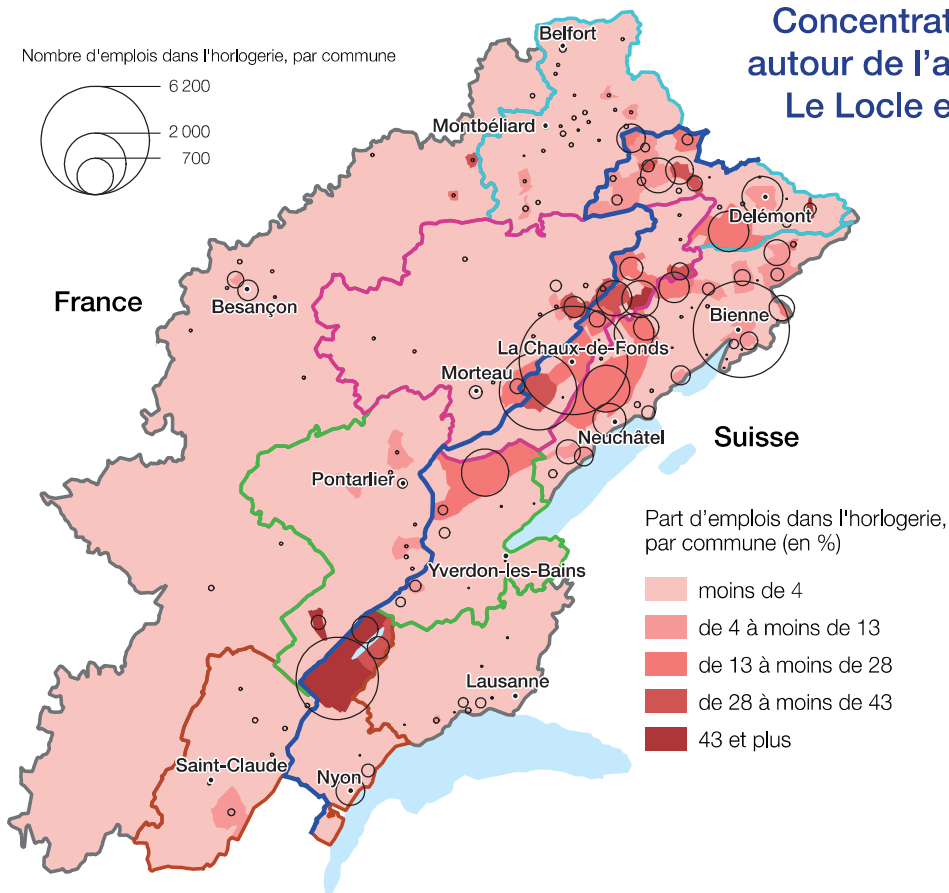
On observe un solde migratoire positif marqué dans les grandes villes où les opportunités économiques attirent un grand nombre de travailleurs, notamment les régions de Bienne et de Lausanne côté suisse, et de Pontarlier et de Besançon côté français. Inversement, des zones plus rurales et excentrées présentent un solde migratoire plus faible voire négatif. Le Nord-Franche-Comté perd son attractivité avec un solde migratoire négatif, conséquence des difficultés de son tissu industriel.

+ 4 200

La partie suisse de l'Arc jurassien affiche un surplus migratoire de 4 200 habitants en moyenne par an.

© Eurogeographics 2021 pour les limites administratives
Sources : Désagrégation communale EUROSTAT GEOSTAT Recensement carroyé 2021 – Traitements Ostaj Insee, RP 2015 et 2021 - OFS, STATPOP 2015 et 2021

Concentration d'emplois horlogers autour de l'axe La Chaux-de-Fonds/Le Locle et dans la Vallée de Joux



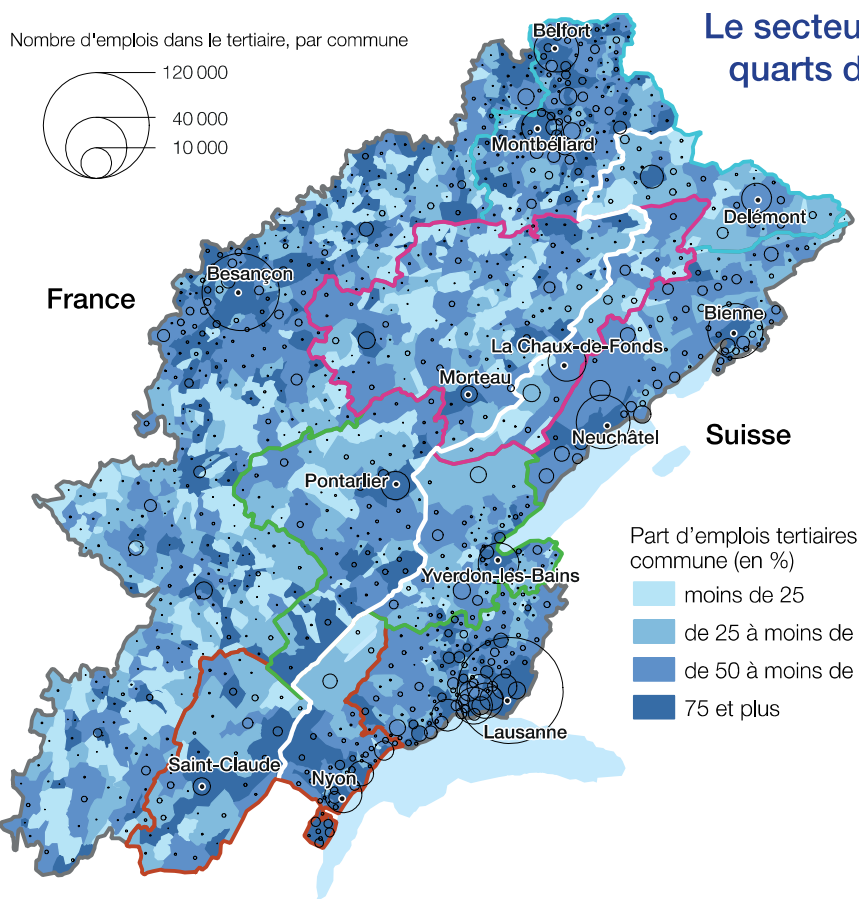
33 200

L'Arc jurassien recense 33 200 emplois dans l'horlogerie en 2021, en baisse de 2,7% par rapport à 2015.

La Chaux-de-Fonds/Le Locle, Bienne et la Vallée de Joux en Suisse, pôles majeurs de l'industrie horlogère, affichent les parts les plus élevées d'emplois dans l'horlogerie.

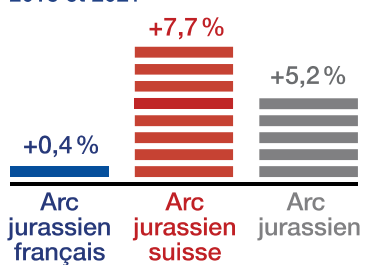
Le côté français contribue de manière importante à l'industrie horlogère suisse, via une filière de formation héritée de son propre passé horloger et par l'apport d'une main-d'œuvre nombreuse et qualifiée.

© Eurogeographics 2021 pour les limites administratives
Sources : Insee, RP 2021 - OFS, Statistique structurelle des entreprises (STATENT 2021)



Le secteur tertiaire représente les trois quarts des emplois de l'Arc jurassien

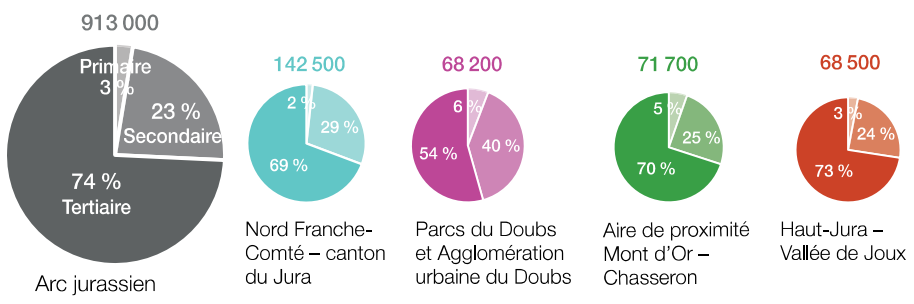
Évolution de l'emploi entre 2015 et 2021



L'emploi tertiaire est très présent dans les zones proches des grandes agglomérations et des centres économiques. La région de Lausanne, où le secteur des services est très développé, bénéficie d'une forte dynamique. Côté français, l'emploi tertiaire se concentre autour de Besançon, Belfort et Montbéliard.

© Eurogeographics 2021 pour les limites administratives
Sources : Insee, RP 2021 - OFS, STATENT 2021

Nombre d'emplois selon le territoire de coopération



Sources : Insee, RP 2021 - OFS, STATENT 2021

29%

29% des emplois relèvent du secteur secondaire dans les territoires de coopération.



Nombre d'emplois et de frontaliers de l'Arc jurassien en 2021

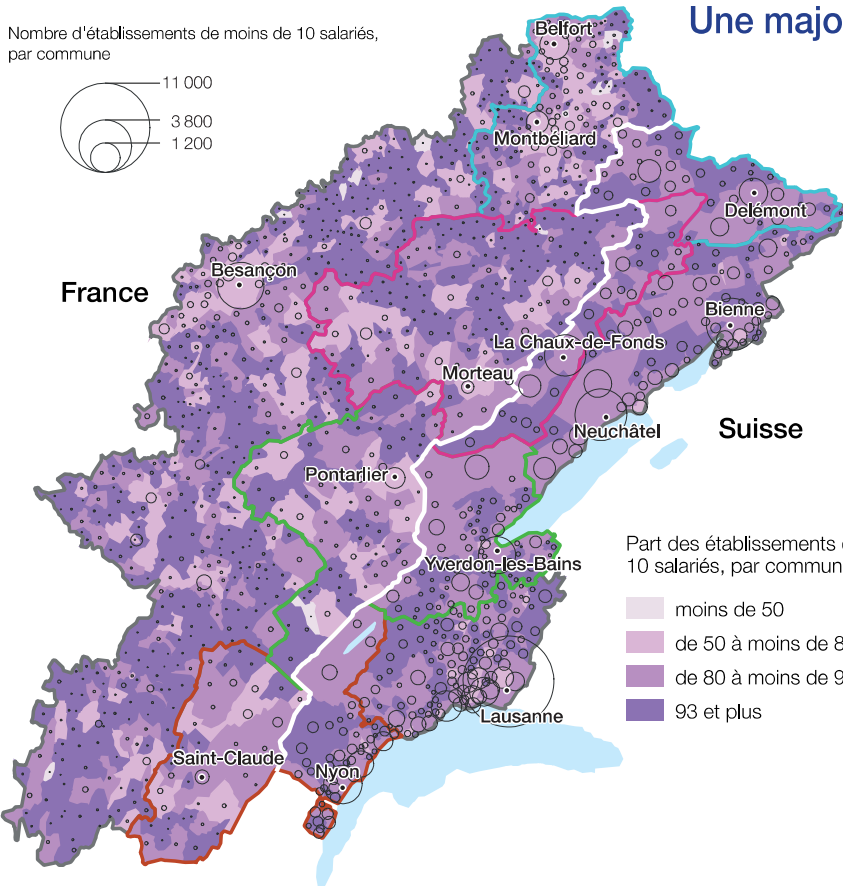
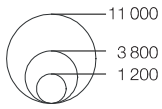
Selon le territoire de coopération	Nombre d'emplois	Frontaliers résidant dans la partie française du territoire	Frontaliers travaillant dans la partie suisse du territoire
Arc jurassien	913 000	39 700	57 100
Nord Franche-Comté – canton du Jura	142 500	7 800	7 500
Parcs du Doubs et Agglomération urbaine du Doubs	68 200	12 600	6 800
Aire de proximité Mont d'Or – Chasseron	71 700	11 700	7 500
Haut-Jura – Vallée de Joux	68 500	4 900	12 400
Hors territoires de coopération	562 100	2 700	22 900

Les chiffres étant arrondis, il se peut que les totaux ne correspondent pas exactement
Sources : Insee, RP 2021 - OFS, STATENT 2021

En 2021, les territoires de coopération comptent 350 900 emplois, soit 38% de l'emploi de l'Arc jurassien, alors qu'ils regroupent 44% de la population. Cette différence s'explique par la concentration des emplois dans les grands pôles économiques situés en dehors de ces territoires, tels que Bienne, Lausanne, Neuchâtel et Besançon.

Une majorité de petits établissements

Nombre d'établissements de moins de 10 salariés, par commune



Part des établissements de moins de 10 salariés, par commune (en %)

- moins de 50
- de 50 à moins de 80
- de 80 à moins de 93
- 93 et plus

85 %

85% des établissements de l'Arc jurassien ont moins de 10 emplois.

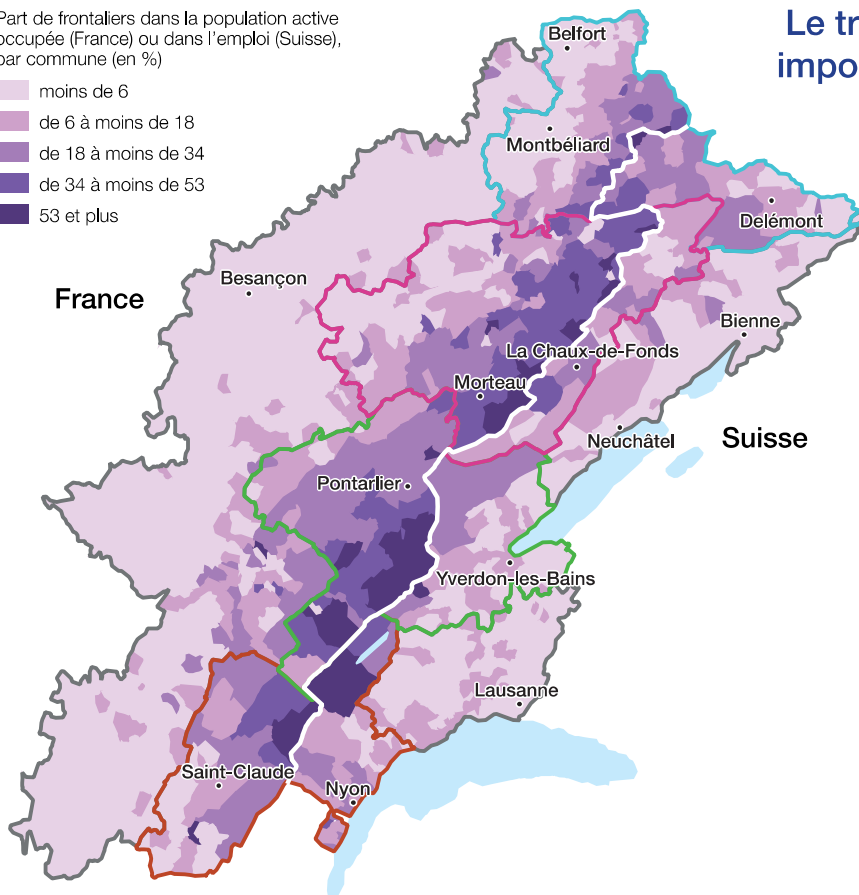
De part et d'autre de la frontière, la structure des établissements est proche : des établissements de petite taille majoritairement présents dans le secteur tertiaire.

© Eurogeographics 2021 pour les limites administratives
Sources : Insee, flores 2022 - OFS, STATENT 2022

Le travail frontalier tient une place importante dans l'économie locale

Part de frontaliers dans la population active occupée (France) ou dans l'emploi (Suisse), par commune (en %)

- moins de 6
- de 6 à moins de 18
- de 18 à moins de 34
- de 34 à moins de 53
- 53 et plus



39 700 frontaliers

39 700 habitants de l'Arc jurassien français travaillent en Suisse.

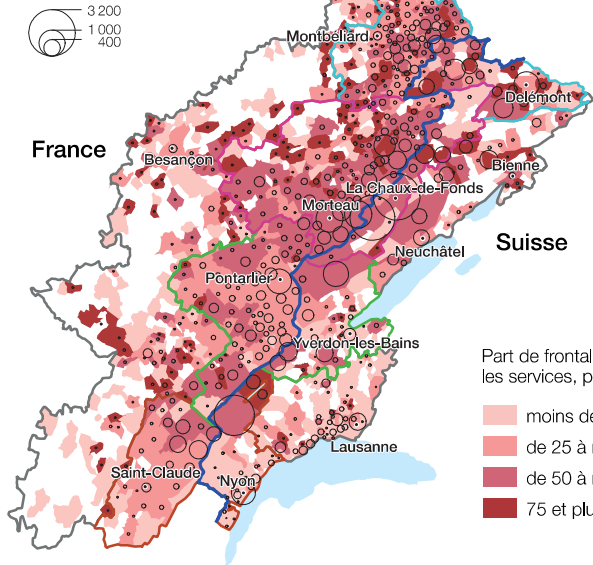
La dynamique frontalière est particulièrement marquée dans les bassins d'emplois transfrontaliers liés à l'horlogerie, notamment entre Morteau et La Chaux-de-Fonds/Le Locle, ainsi qu'entre le Haut-Jura français et la Vallée de Joux.

Une dynamique spécifique se développe également du côté de Pontarlier, avec une forte expansion des navettes frontalières de longue distance, à destination du bassin lémanique ou de la région des Trois Lacs.

© Eurogeographics 2021 pour les limites administratives
Sources : Insee, RP 2021 - OFS, STATENT 2021

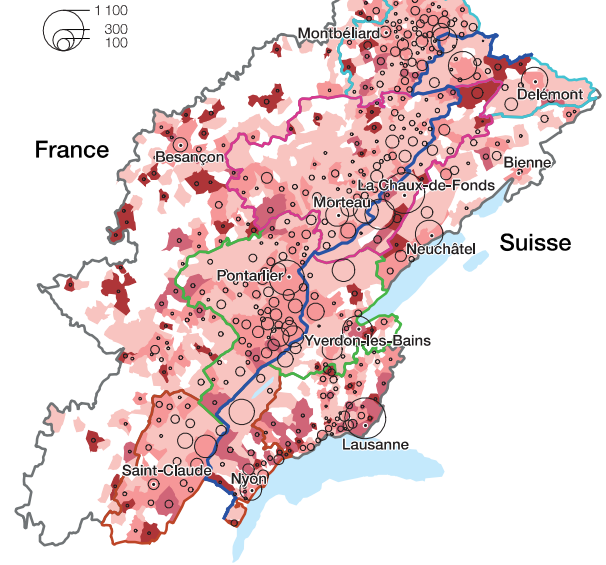
Le travail frontalier dans l'industrie se concentre autour de la frontière

Nombre de frontaliers dans l'industrie, par commune



© Eurogeographics 2021 pour les limites administratives
Frontaliers résidant dans la partie française et travaillant en Suisse.
Sources : Insee, RP 2021

Nombre de frontaliers dans les services, par commune



© Eurogeographics 2021 pour les limites administratives
Frontaliers résidant dans la partie française et travaillant en Suisse.
Sources : Insee, RP 2021

Les régions proches de la frontière, en particulier des bassins d'emplois horlogers suisses présentent une proportion importante de frontaliers dans l'industrie.

L'économie résidentielle de la bande frontalière a favorisé le développement de l'emploi dans le commerce et les services en France, notamment à Pontarlier et Morteau. De l'autre côté de la frontière, Lausanne, avec son secteur de services dynamiques, attire de nombreux travailleurs frontaliers français.

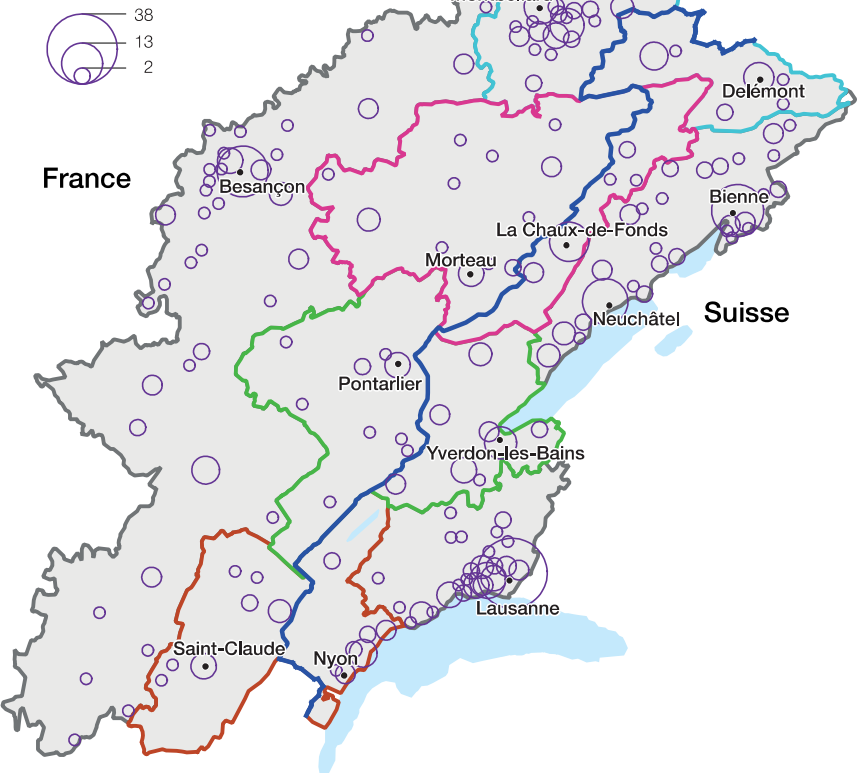
Une offre commerciale concentrée dans les zones urbaines

189

Les territoires de coopération disposent d'une offre commerciale de 189 supermarchés et 24 hypermarchés.



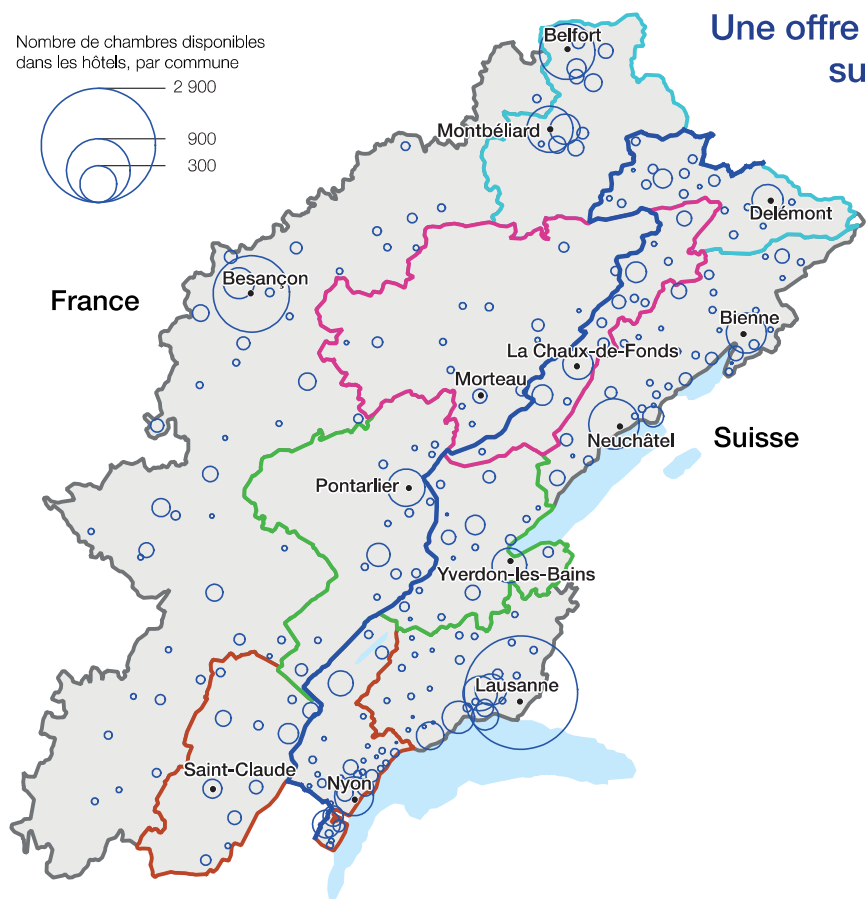
Nombre de supermarchés ou hypermarchés, par commune



Bien que la région frontalière compte un grand nombre de supermarchés, on observe une concentration particulièrement marquée dans les zones urbaines denses, où les enseignes de grande distribution s'établissent pour répondre à la demande locale.

Cette densité est également alimentée par les comportements de consommation transfrontalière, avec une clientèle suisse qui traverse régulièrement la frontière.

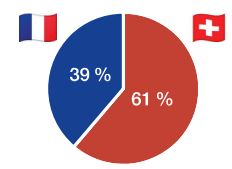
© Eurogeographics 2021 pour les limites administratives
Sources : Insee, BPE 2023 - OFS, STATENT 2022



Une offre en capacité hôtelière centrée sur les grandes agglomérations

14 100 chambres

L'Arc jurassien offre une capacité d'accueil de 14 100 chambres d'hôtels.



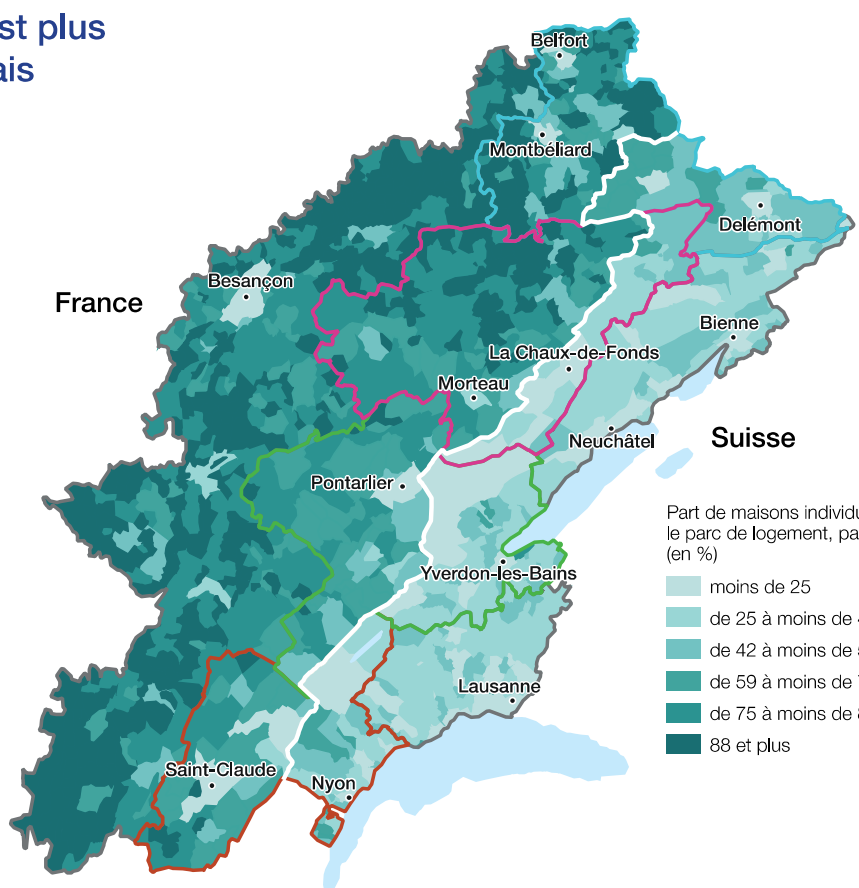
Les capacités hôtelières sont principalement concentrées dans les grandes agglomérations, où la dynamique économique et les flux d'affaires importants s'ajoutent à l'attractivité touristique spécifique à chaque région. En revanche, l'offre d'hébergement demeure plus restreinte dans les zones rurales. Néanmoins, cette offre est renforcée dans les régions à fort potentiel touristique, telles que le Haut-Jura, les rives des lacs et les parcs naturels.

© Eurogeographics 2021 pour les limites administratives
Sources : Insee, BPE 2023 - OFS, Statistique de l'hébergement touristique (HESTA) 2023

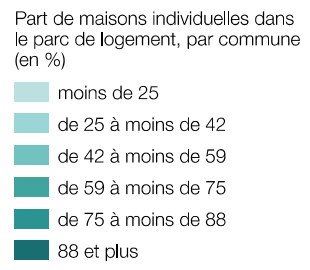
La maison individuelle est plus fréquente du côté français

52 %

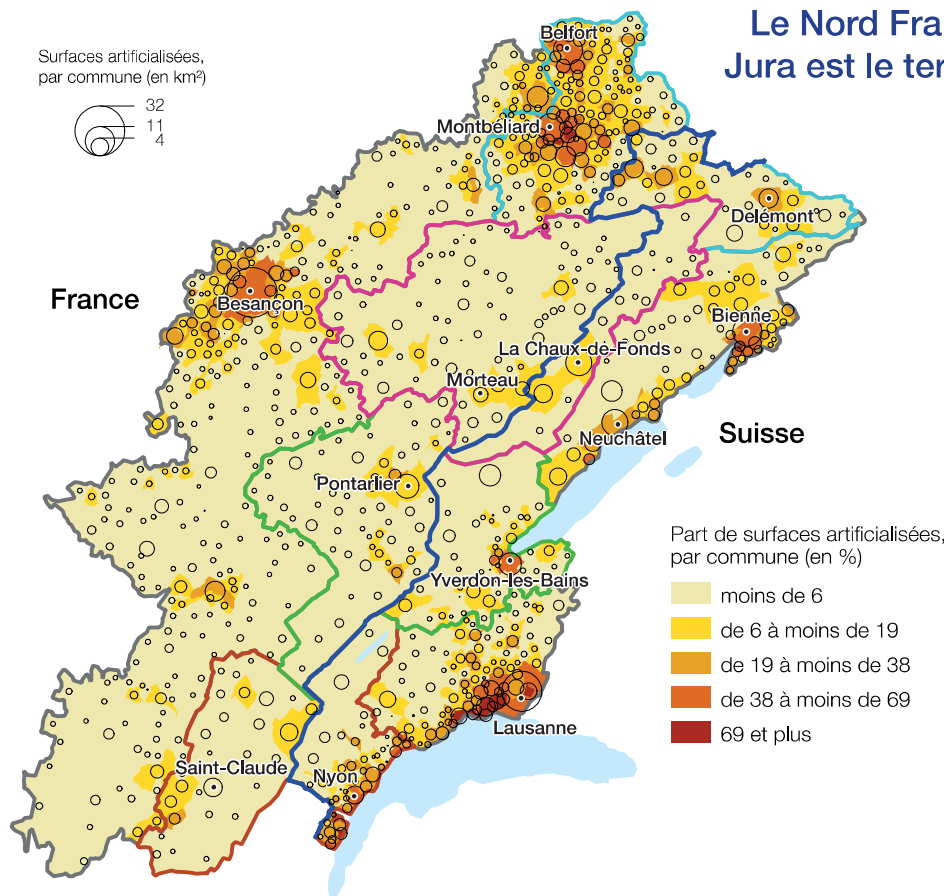
52 % des logements sont des maisons individuelles dans l'Arc jurassien français contre moins de 18 % dans la partie suisse.



En France, la proportion de maisons individuelles est nettement plus élevée qu'en Suisse, particulièrement dans les zones rurales et périurbaines. En revanche, en Suisse, cette proportion est plus homogène, bien que les zones rurales présentent également une part plus importante. Ces divergences sont principalement influencées par des facteurs économiques, législatifs et de disponibilité des terrains.



© Eurogeographics 2021 pour les limites administratives
Sources : Insee, RP 21 - OFS, Statistique des bâtiments et des logements (StatBL 2021), Relevé structurel (I)



© Eurogeographics 2021 pour les limites administratives
Source : Corine Land Cover - 2018

8,3%

La partie suisse de l'Arc jurassien est davantage artificialisée que la partie française : 8,3% contre 5,6%.

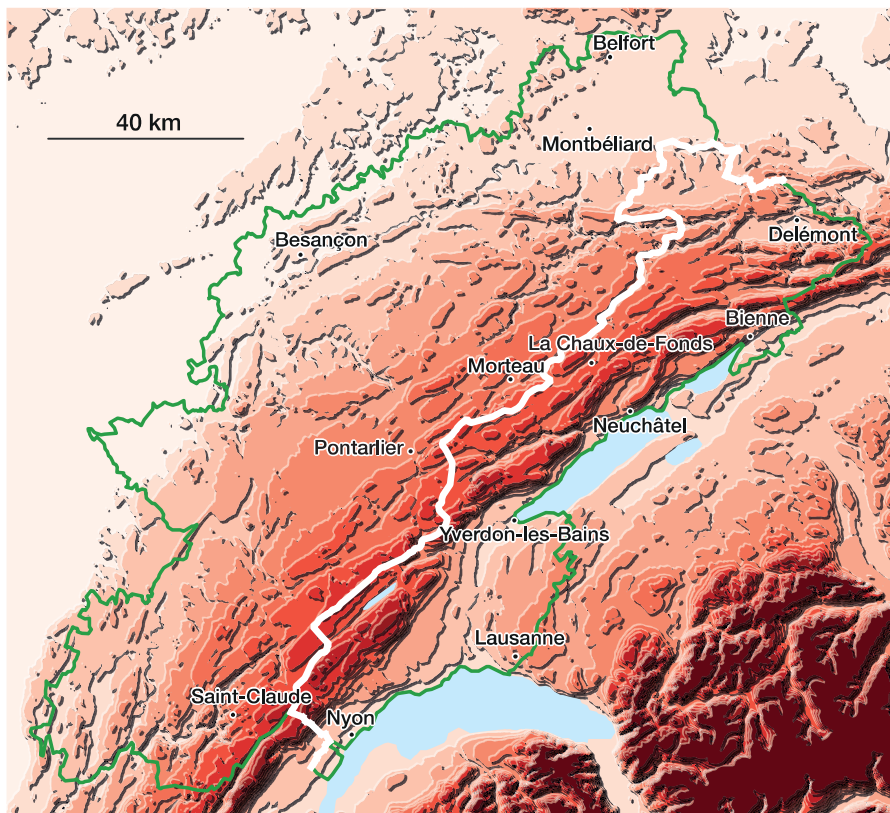
Dans l'Arc jurassien, 6,4% de la superficie est artificialisée, principalement dans les zones urbaines et industrielles autour de Besançon, Belfort, Montbéliard, Bienne, Neuchâtel et Lausanne. En dehors des agglomérations, le territoire reste dominé par des espaces naturels ou agricoles. L'artificialisation concerne surtout l'habitat, les infrastructures de transport, et les zones commerciales et industrielles, concentrées dans ces grands pôles économiques.

Les chiffres-clés de l'Arc jurassien

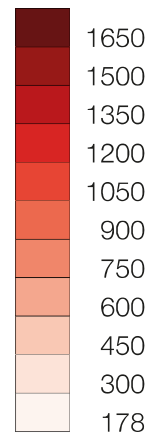
	Arc jurassien français	Arc jurassien suisse	Arc jurassien
Superficie totale (km²)	8 700	3 900	12 700
dont surfaces agricoles, en %	44,2	48,8	45,6
dont surfaces artificialisées, en %	5,6	8,3	6,4
Population résidente	794 400	986 900	1 781 300
Densité de population (hab/km ²)	90,7	252,5	140,7
Part de femmes, en %	50,8	50,7	50,8
Part de résidents étrangers, en %	6,1	29,2	18,9
Part des moins de 20 ans, en %	24,2	21,3	22,6
Part des 65 et plus, en %	20,6	17,7	19,0
Nombre d'emplois	306 900	606 100	913 000
Secteur primaire, en %	2,6	2,6	2,6
Secteur secondaire, en %	24,6	22,4	23,1
Secteur tertiaire, en %	72,8	75,1	74,3
Nombre d'établissements	23 000	78 700	101 800
dont moins de 10 emplois, en %	80,4	86,1	84,8
dont 10 à 49 emplois, en %	16,0	11,4	12,5
Nombre de frontaliers*	39 700	57 100	-
Part de frontaliers dans l'emploi/actifs, en %	12,9	13,6	-
Nombre de logements	431 200	516 300	947 500
Part de maisons individuelles, en %	51,9	18,3	33,6
Capacité d'hébergement			
Nombre de chambres d'hôtels	5 500	8 600	14 100
Nombre de places de campings	8 700	3 400	12 200

* Arc jurassien français : frontaliers résidant dans la partie française et travaillant en Suisse
Arc jurassien suisse : frontaliers travaillant dans la partie suisse et résidant en France
Sources : Insee ; OFS. Données 2021 (2023 pour la capacité d'hébergement)

L'Arc jurassien franco-suisse en relief



Altitude (mètres)



— Périimètre de l'Arc jurassien franco-suisse

L'Arc jurassien est une région au caractère montagneux, traversée par le Doubs qui prend sa source dans le massif du Jura et formant une frontière naturelle dans le territoire des Parcs du Doubs et Agglomération urbaine du Doubs.

Source altimétrique : EU-DEM v1.1 © European Union, Copernicus Land Monitoring Service 2016, European Environment Agency (EEA) - Traitements Ostaj

Une cartographie transfrontalière interactive
Plusieurs cartes dynamiques sont également disponibles en ligne sur l'atlas statistique interactif de l'OSTAJ



STATISTIQUE VAUD

www.ostaj.org

Responsables de la publication :
Gérard Geiser, chef du Service de statistique, Neuchâtel

Charles Pilarski directeur par intérim de l'Insee Bourgogne-Franche-Comté

Rédaction :

Noredine Hmamd, Corinne Rota, Catia Senes
Service de statistique - Neuchâtel
Nicolas Bourgain, Jérôme Mathias
Insee Bourgogne-Franche-Comté

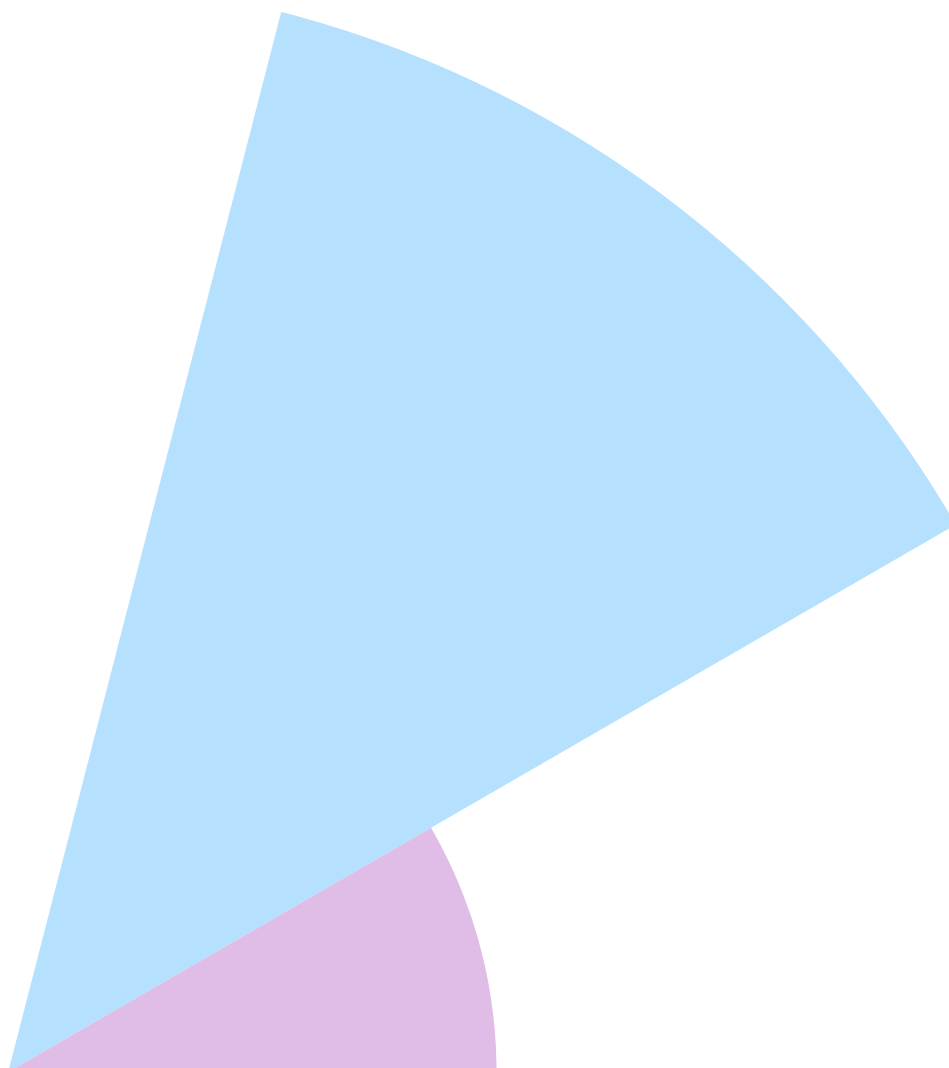
Édition Mai 2025
Suisse © OSTAJ – France © OSTAJ-Insee

CONTACTS

Service de statistique
Rue de Tivoli 28 - CP 1
2002 Neuchâtel 2
Tél. : +41 32 889 44 09
ostaj@ne.ch

Insee Bourgogne-Franche-Comté
5 Voie Gisèle Halimi - BP 11997
25020 Besançon Cedex
Tél. : +33 3 39 59 69 00
dr25-ostaj@insee.fr

Perspectives démographiques des quatre territoires de coopération



Une croissance démographique ralentie

À l'horizon 2050, les quatre territoires de coopération de l'Arc jurassien connaîtraient des trajectoires démographiques contrastées, sur fond de vieillissement marqué et de recomposition des équilibres territoriaux.

Selon le scénario moyen, la population des quatre territoires passerait d'environ 792 000 habitants en 2020 à 812 000 en 2050, soit une croissance modérée de +2,5 % sur la période. Cette croissance serait essentiellement portée par le solde migratoire, dont la légère augmentation compenserait un solde naturel devenu négatif dès 2024, situation appelée à s'amplifier avec le vieillissement démographique. Le solde naturel s'élèverait à environ -1 800 personnes par an en 2050, alors qu'il était de +2 200 en moyenne au cours de la période 2011-2020. Le solde migratoire annuel passerait de +1 150 personnes en 2025 à +1 280 en 2050, contre une moyenne de +910 entre 2012 et 2019.

La part des moins de 20 ans reculerait à 19,3 % de la population, tandis que celle des 65 ans et plus augmenterait à 26,8 % contre 19,3 % (+65 000 personnes). Le rapport entre ces deux populations atteindrait 1,39 en 2050, contre 0,82 en 2020. Les plus de 75 ans augmenteraient de 74 %

(+54 000 personnes), renforçant les besoins en services pour la population âgée.

Les territoires de l'aire de proximité Mont d'Or – Chasseron et du Haut-Jura – Vallée de Joux enregistreraient une croissance soutenue, quel que soit le scénario. À l'inverse, le Nord Franche-Comté – Canton du Jura pourrait perdre jusqu'à 62 000 habitants (scénario bas) et présenter une structure démographique avec une part relativement faible de personnes en âge de travailler et une forte proportion de personnes âgées. Le territoire des Parcs du Doubs et Agglomération urbaine du Doubs affiche une situation intermédiaire qui pourrait tendre soit vers une baisse, soit vers une hausse.

Les démographies française et suisse évoluent différemment, aussi les projections s'appuient sur des hypothèses différenciées (fécondité, espérance de vie, migrations) de part et d'autre de la frontière.

Trois scénarios prospectifs sont proposés : un scénario moyen et deux scénarios alternatifs, l'un haut, l'autre bas, visant à encadrer les hypothèses sur l'évolution future de la mortalité, de la fécondité et des migrations.

Statistique Vaud a été mandaté par Arcjurassien.org afin d'effectuer des perspectives démographiques pour les quatre territoires binationaux de coopération de l'Arc jurassien jusqu'en 2050. Le périmètre d'analyse est celui des territoires de coopération sans leur aire d'influence.

Des représentants des cantons du Jura, de Neuchâtel, de Vaud, de la région Bourgogne-Franche-Comté, de la Préfecture, ainsi que de l'INSEE, ont apporté leur soutien à l'équipe de projet de Statistique Vaud, en fournissant des données et en contribuant à l'élaboration des hypothèses.

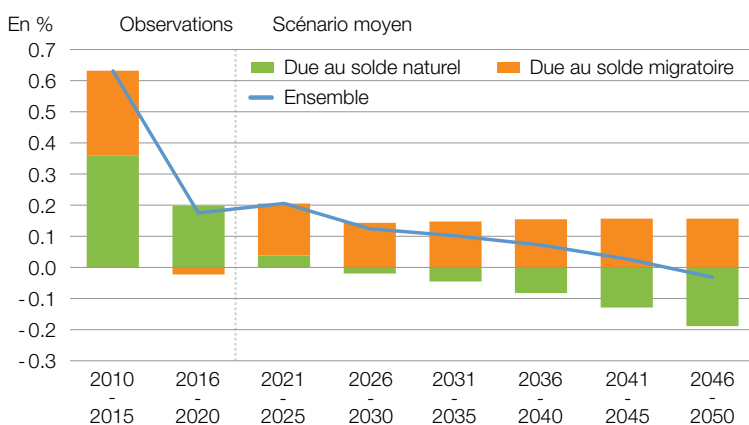
La définition des hypothèses ne se limite pas à une simple extrapolation des tendances passées ; elles ont été élaborées par les démographes, après des échanges avec les experts des offices statistiques et les représentants des partenaires. Un comité de pilotage a validé ces hypothèses ainsi que les résultats de l'étude.

La méthode dite des « composantes » est employée afin de projeter les populations par âge et sexe en fonction d'hypothèses d'évolution formulées pour chacune des trois composantes démographiques suivantes : le solde migratoire (les arrivées moins les départs), la fécondité et la mortalité.

Le présent document synthétise les résultats de l'étude réalisée par Statistique Vaud.

Une croissance modérée de +2,5 %, malgré un solde naturel négatif

Fig.1 : Évolution annuelle moyenne de la population en %, 2010-2050



Sources : Insee ; OFS ; Statistique Vaud

Entre scénarios haut et bas, un différentiel de 126 000 habitants à l'horizon 2050

Si, pour l'ensemble des quatre territoires, le scénario moyen anticipe une hausse modérée de + 20 000 habitants, cette stabilité dissimule de fortes disparités. L'écart significatif de 126 000 habitants entre le scénario haut (+ 84 000) et le scénario bas (- 42 000) met en lumière l'ampleur des incertitudes, principalement liées aux hypothèses migratoires. Toutefois, ces incertitudes ne se répartissent pas de manière homogène : certaines zones bénéficient de projections relativement robustes, tandis que d'autres présentent des perspectives nettement plus incertaines.

Une évolution démographique allant - 5 % (scénario bas) à + 11 % (scénario haut)

Le scénario haut conduirait à une démographie plus favorable. Il repose sur l'hypothèse d'une économie robuste, d'un recours accru à l'immigration extra-européenne et d'une remontée de la fécondité. Il projette 876 000 habitants en 2050, soit une croissance de + 10,6 % par rapport à 2020. À l'inverse, le scénario bas, repose sur un contexte économique moins favorable et une faible natalité. Il projette une population qui baisserait de 5,3 % dans l'Arc jurassien et atteindrait 750 000 habitants en 2050.

Dans les trois scénarios retenus, la fécondité se stabiliserait à partir de 2030, à un niveau différencié entre les deux versants. Le scénario moyen table sur 1,65 enfant par femme dans les territoires français et 1,40 en Suisse, et l'âge moyen à la maternité continuerait de croître, atteignant jusqu'à 34,6 ans dans certains sous-territoires suisses en 2050.

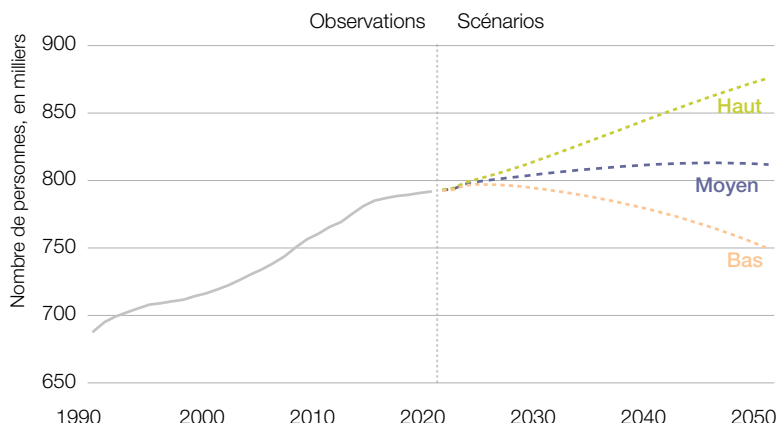
Les scénarios intègrent une augmentation plus ou moins forte de l'espérance de vie, avec un rapprochement entre les sexes et entre les sous-territoires. En 2050 et selon le scénario moyen, l'espérance de vie projetée des femmes atteindrait en moyenne 88,3 ans en France comme en Suisse, et respectivement 84,3 et 85,3 ans pour les hommes.

Des évolutions migratoires différenciées et un vieillissement généralisé de la population

Les hypothèses spécifiques aux versants français ou suisses anticipent des dynamiques différenciées. Côté français, certains sous-territoires continueraient d'enregistrer un solde migratoire négatif

Une croissance de population de 20 000 habitants en 30 ans selon le scénario moyen

Fig.2 : Population observée jusqu'en 2020 et selon scénarios 2021-2050



Sources : Insee ; OFS ; Statistique Vaud

(Nord Franche-Comté – Canton du Jura ou le Haut-Jura – Vallée de Joux), tandis que d'autres, comme l'Aire de proximité Mont d'Or – Chasseron principalement, bénéficieraient d'un apport migratoire plus soutenu. Côté suisse, le solde migratoire resterait positif, mais légèrement réduit dans les régions actuellement les plus dynamiques.

La population de l'Arc jurassien vieillirait nettement. Selon le scénario moyen, le nombre des 65 ans et plus augmenterait de 65 000 personnes (+ 43 %) sur la période 2021-2050 et leur part dans la population augmenterait nettement, passant de 19,3 à 26,8 %. À l'inverse, le nombre de jeunes de moins de 20 ans chuterait, passant de 186 000 à 157 000 (- 16 %). Ils représenteraient en 2050 moins d'un habitant sur cinq. Le nombre des 20-64 ans reculerait légèrement (- 4 %), impliquant un léger repli des personnes en âge de travailler.

La population baisserait aux âges où elle

est généralement active : le nombre de personnes de 20 à 39 ans baisserait de 7 % et celui des 40-54 ans de 2 % alors que celui des 55-64 ans resterait relativement stable (+ 1 %).

En proportion, les personnes en âge actif (20-64 ans) passeraient de 57,2 % à 53,9 % de la population. La perte de 16 000 personnes en âge actif impliquerait une pression croissante sur les équilibres économiques et sociaux, en particulier dans les territoires déjà en déclin démographique.

Les seniors deviendraient plus nombreux que les jeunes : 139 seniors pour 100 jeunes selon le scénario moyen

Le rapport entre les personnes de 65 ans et plus et celles de moins de 20 ans pourrait atteindre 1,39 selon le scénario moyen d'ici 2050, contre 0,82 en 2020. Autrement dit, il y aurait 139 seniors pour chaque tranche de 100 jeunes de moins

Tab.1 : Structure de la population par classe d'âge

Année	Population Scénario moyen	Proportion, en %					
		Moins de 20 ans	20 à 39 ans	40 à 54 ans	55 à 64 ans	65 à 74 ans	75 ans et plus
2013	772 000	24.1	24.9	21.4	12.1	8.9	8.6
2020	791 800	23.5	24.0	20.5	12.7	10.1	9.2
2025	800 000	22.5	23.7	20.0	13.2	10.3	10.3
2030	805 000	21.0	23.7	19.8	13.0	11.0	11.4
2035	809 100	19.8	23.8	19.8	12.4	11.6	12.6
2040	812 000	19.2	23.7	19.4	12.4	11.5	13.8
2045	813 100	19.2	22.9	19.3	12.6	11.1	14.9
2050	811 800	19.3	21.7	19.6	12.5	11.2	15.6

Sources : Insee ; OFS ; Statistique Vaud

Les chiffres étant arrondis, il se peut que les totaux ne correspondent pas exactement.

de 20 ans, contre 82 au début de la période. Cette inversion nette du rapport générationnel est l'un des indicateurs les plus significatifs du bouleversement démographique à venir.

En Suisse, le vieillissement est modéré grâce à un solde migratoire relativement important. En revanche, en France, bien que le solde migratoire soit supérieur à la moyenne des dernières années, le vieillissement est accentué. Des deux côtés de la frontière, le vieillissement est intensifié par une fécondité plus basse.

En 2050, l'âge moyen devrait atteindre 46,3 ans, contre 41,7 ans en 2020, soit une augmentation de + 4,6 ans.

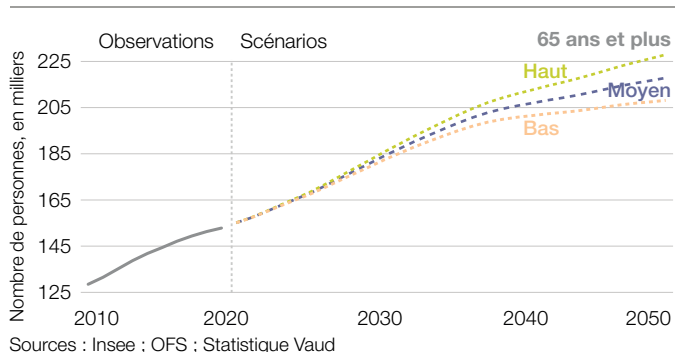
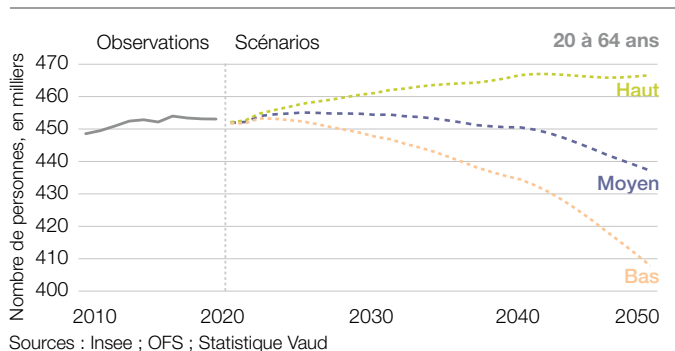
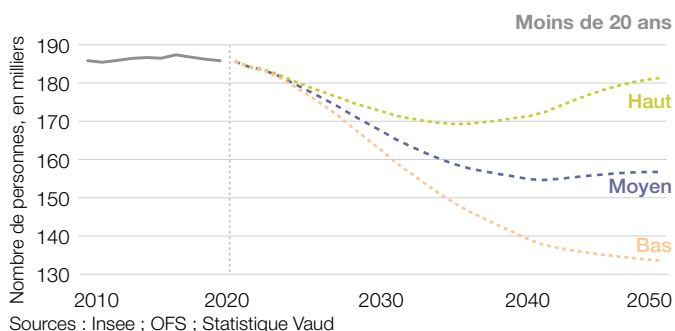
Sur l'ensemble de l'Arc jurassien, bien que le solde migratoire soit positif, il n'empêchera pas un vieillissement accéléré, une contraction des générations jeunes et une légère diminution de la population en âge de travailler. La pyramide des âges évolue, avec une expansion marquée des personnes âgées (plus de 75 ans) et une diminution des populations jeunes ainsi que de celles en âge de travailler.

Forte hausse des 75 ans et plus : + 74 % à l'horizon 2050

La population des 75 ans et plus est celle qui augmenterait le plus rapidement, elle passerait, toujours selon le scénario moyen, de 73 000 à près de 127 000 personnes (+ 74 %), contre une augmentation moins forte des 65-74 ans (+ 14 %).

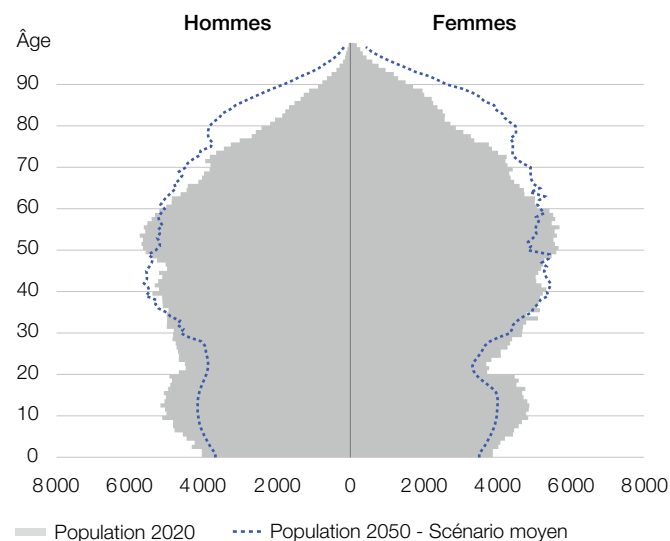
Une croissance importante des seniors d'ici 2050

Fig.3 : Population par âge et par scénario, 2010-2050



Baisse du nombre de jeunes de moins de 20 ans

Fig.4 : Répartition de la population du territoire en %, par âge et par sexe



Le rapport entre le nombre de jeunes et celui des personnes âgées diminuerait. Cette baisse serait accentuée par la diminution du nombre de naissances, malgré la stabilisation prévue de la fécondité à long terme selon les hypothèses.

Tab.2 : Évolution démographique et répartition par groupe d'âge

	Scénarios		
	Moyen	Haut	Bas
Population observée en 2020	791 800	791 800	791 800
Perspectives démographiques			
En 2035	809 100	831 900	786 700
En 2050	811 800	875 900	749 500
Variation 2020-2050	+20 000	+84 100	-42 300
Moins de 20 ans			
Part en 2050, en %	19.3	20.7	17.8
Variation 2020-2050, en pt de %	-4.2	-2.8	-5.7
20-64 ans			
Part en 2050, en %	53.9	53.3	54.4
Variation 2020-2050, en pt de %	-3.4	-4.0	-2.8
65 ans et plus			
Part en 2050, en %	26.8	26.0	27.8
Variation 2020-2050, en pt de %	+7.5	+6.7	+8.5
Âge moyen			
En 2050	46.3	45.5	47.3
Variation 2020-2050, en année	+4.6	+3.7	+5.6

Les projections tiennent compte des spécificités françaises et suisses, les calculs ayant été réalisés séparément pour les huit sous-territoires nationaux (quatre territoires de chaque côté de la frontière). En effet, les différences de disponibilité et de structure des données ont nécessité l'emploi de calculs distincts.

Pour la partie suisse, les projections s'appuient sur des séries annuelles de population, de naissances, de décès et de migrations disponibles jusqu'en 2023. Pour la partie française, les données utilisées couvrent les recensements de 2009, 2014 et 2020. Les soldes migratoires y sont estimés de manière indirecte, par différence entre les variations de population et le solde naturel.

Des trajectoires contrastées entre territoires : croissance au sud, baisse au nord

La comparaison entre territoires révèle des configurations différenciées : certains espaces présentent une croissance démographique structurelle, d'autres une tendance à la baisse ou une évolution plus incertaine.

Deux zones se distinguent par leur dynamique positive quel que soit le scénario : l'Aire de proximité Mont d'Or – Chasseron : +29 000 (scénario moyen), +43 000 (haut), +16 000 (bas) et le Haut-Jura – Vallée de Joux : +22 000 (moyen), +34 000 (haut), +10 000 (bas). Ces deux territoires, moteurs de la croissance au niveau de l'Arc jurassien, présentent également une certaine robustesse des projections : la variation relative entre les scénarios reste modérée et l'évolution toujours positive. Ils bénéficient de migrations nettes soutenues et d'une attractivité résidentielle. Selon le scénario moyen, leur population serait de 174 000 habitants en 2050 pour Haut-Jura – Vallée de Joux, et de 193 000 habitants pour l'Aire de proximité Mont d'Or – Chasseron.

En contraste, le territoire Nord Franche-Comté – Canton du Jura afficherait une dynamique négative dans les trois scénarios : -36 000 habitants (moyen), -9 000 (haut), -62 000 (bas). Cette orientation est le résultat d'hypothèses migratoires restant dégradées, même dans le scénario haut, et dont les conséquences seraient accentuées par un solde naturel très défavorable dû au vieillissement de la population. En raison notamment de l'importance du déficit

migratoire projeté en début de période, il s'agit du territoire le plus sensible aux variations d'hypothèses, avec un écart important sur la population d'ici 2050 entre les trois scénarios.

Le territoire des parcs du Doubs et Agglomération urbaine du Doubs présente une position médiane et amène à des conclusions moins tranchées. Sa population est relativement stable dans le scénario moyen (+5 000) et pourrait croître (+17 000) ou décliner (-6 000) selon les deux autres scénarios. C'est donc un territoire où les hypothèses amènent à des conclusions fragiles (baisse ou hausse de population), dépendant fortement de l'évolution future des conditions économiques locales, des politiques de logement et de l'évolution des flux frontaliers.

Au global, seule la partie sud de l'Arc jurassien (Aire de proximité Mont d'Or – Chasseron et Haut-Jura – Vallée de Joux) contribue à contrebalancer les baisses anticipées au nord, dans le territoire de Nord-Franche-Comté – Canton du Jura au premier lieu. Ces deux territoires se rapprochent ainsi des profils des grandes zones d'attractivité périurbaine, où les migrations de l'extérieur, entraînant l'installation de populations jeunes, jouent un rôle stabilisateur par rapport au vieillissement de la population.

Forte hausse de la population très âgée, particulièrement dans le sud de l'Arc jurassien

À l'horizon 2050, les structures d'âge des quatre territoires de coopération de l'Arc jurassien présenteraient des évolutions contrastées, révélatrices de dynamiques locales spécifiques.

Il est à noter cependant que toutes présenteraient une importante augmentation absolue de la population âgée de 75 ans et plus : +8 800 personnes dans les Parcs du Doubs et Agglomération urbaine du Doubs, +12 800 dans l'aire de proximité Mont d'Or – Chasseron, +13 900 dans le Haut-Jura – Vallée de Joux, +18 400 dans Nord Franche-Comté – Canton du Jura.

Entre poursuite de la croissance et possible infléchissement dans les Parcs du Doubs et Agglomération urbaine du Doubs

En 2050, le nombre des 65 ans et plus représenteraient, selon le scénario moyen, 26 % de la population, soit une hausse de 12 000 personnes (+45 %), avec une hausse plus rapide du nombre des 75 ans et plus (+67 %). Les moins de 20 ans passeraient de 24 % à 19 % de la population et chuteraient en nombre de 15 % par rapport à 2020. Les personnes en âge actif (20-64 ans) baisseraient de 1 800 personnes, soit un léger recul de 2 %. La structure res-

La dynamique démographique de l'Arc jurassien est surtout portée par ses deux territoires centraux

Tab. 4 : Évolution annuelle moyenne de la population, en % 2010-2050

	Nord Franche-Comté - Canton du Jura	Parcs du Doubs et Agglomération urbaine du Doubs	Aire de proximité Mont d'Or – Chasseron	Haut-Jura - Vallée de Joux	Ensemble des quatre territoires
2010-2020					
Évolution annuelle moyenne en %	-0.1	+0.4	+1.2	+0.8	+0.4
Due au solde naturel	+0.2	+0.3	+0.4	+0.4	+0.3
Due au solde migratoire	-0.3	+0.1	+0.8	+0.4	+0.1
2020-2030					
Évolution annuelle moyenne en %	-0.4	+0.2	+0.8	+0.6	+0.2
Due au solde naturel	-0.2	+0.0	+0.2	+0.2	+0.0
Due au solde migratoire	-0.2	+0.2	+0.5	+0.4	+0.2
2030-2040					
Évolution annuelle moyenne en %	-0.4	+0.1	+0.5	+0.4	+0.1
Due au solde naturel	-0.2	+0.0	+0.1	+0.1	-0.1
Due au solde migratoire	-0.1	+0.1	+0.4	+0.4	+0.2
2040-2050					
Évolution annuelle moyenne en %	-0.4	+0.0	+0.4	+0.3	+0.0
Due au solde naturel	-0.4	-0.1	+0.0	-0.1	-0.2
Due au solde migratoire	-0.1	+0.1	+0.4	+0.4	+0.2
2020-2050					
Évolution annuelle moyenne en %	-0.4	+0.1	+0.5	+0.4	+0.1
Due au solde naturel	-0.2	-0.1	+0.1	+0.1	-0.1
Due au solde migratoire	-0.1	+0.1	+0.4	+0.4	+0.2

Sources : Insee ; OFS ; Statistique Vaud

terait relativement équilibrée, avec une proportion de 55 % des 20-65 ans en 2050. Le vieillissement serait marqué : le rapport des seniors aux jeunes (nombre de personnes de 65 ans ou plus pour 100 jeunes de moins de 20 ans) augmenterait à 1,36 contre 0,79 en 2020.

L'Aire de proximité Mont d'Or – Chasseron poursuivrait sa croissance démographique dynamique

Ce territoire se distinguerait, selon le scénario moyen, par une croissance soutenue de sa population en âge de travailler (+ 12 200, soit + 13 %) et une forte progression du nombre des 65 ans et plus (+ 18 700, soit + 65 %). Bien que celui des moins de 20 ans diminue légèrement (- 5 %), la structure par âge demeure favorable, avec 56,5 % des 20-65 ans en 2050. Le rapport des seniors aux jeunes passerait de 0,74 à 1,29. Le nombre des 75 ans et plus devrait y augmenter de 94% entre 2020 et 2050.

Une démographie toujours en croissance dans le Haut-Jura – Vallée de Joux s'accompagnant d'un vieillissement accéléré

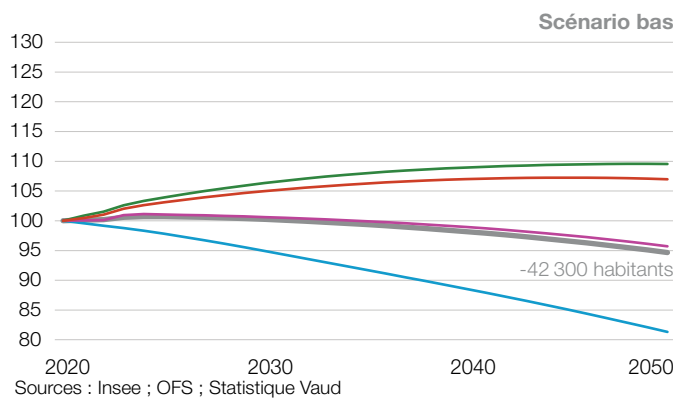
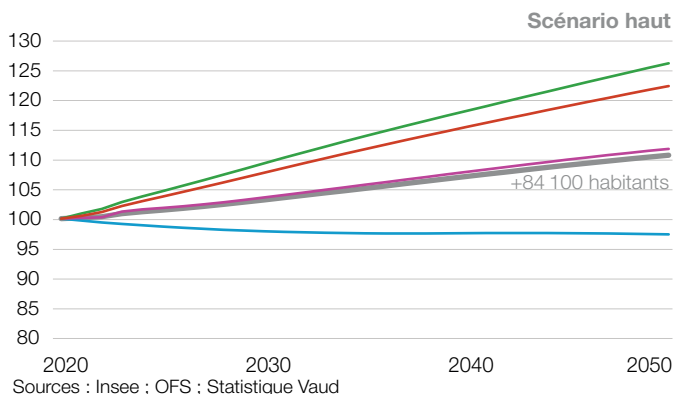
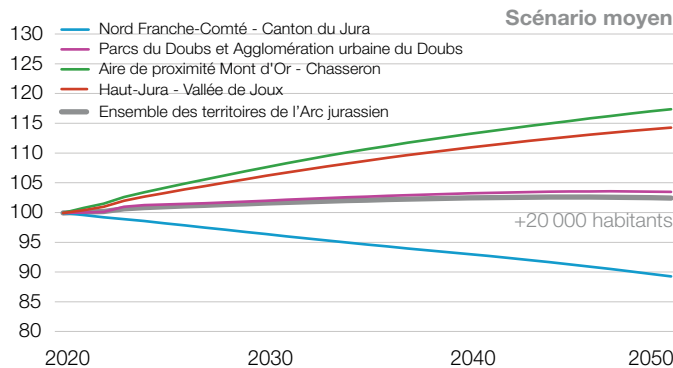
Le Haut-Jura – Vallée de Joux présenterait, selon le scénario moyen, une croissance démographique notable des plus de 20 ans avec notamment + 4 700 actifs (+ 5%) et + 18 500 seniors de 65 ans et plus (+ 72 %). Le nombre de jeunes de moins de 20 ans baisserait de 3 % d'ici 2050. Ils représenteraient alors près de 20 % de la population. Le rapport des seniors aux jeunes passerait de 0,72 à 1,29. La croissance des plus de 75 ans serait particulièrement forte (+ 13 900), soit une augmentation de 114 %.

La baisse de la population devrait se poursuivre dans le Nord Franche-Comté – Canton du Jura quels que soient les scénarios

Ce territoire affiche une trajectoire en rupture avec les autres : la population totale chuterait, selon le scénario moyen, de plus de 36 000 personnes d'ici 2050, marquée par des 20-64 ans moins nombreux (- 31 000, soit - 17 %) et une population des jeunes de moins de 20 ans également moins importante (-20 800, soit - 27 %). La part des 65 ans et plus s'élèverait à 29,4 % de la population, soit 3 à 5 points de plus de plus que dans les autres territoires. Le

La dynamique est surtout portée par les deux territoires méridionaux

Fig.5 : Évolution indicée de la population (base 100=2020)



rapport des seniors aux jeunes passerait à 1,53 contre 0,92 en 2020. Les dynamiques industrielles futures influenceront les trajectoires démographiques qui seront observées d'ici 2050.

Méthodologie

Les projections portent sur les quatre territoires de coopération d'Arc jurassien. Il s'agit donc du périmètre habituel de l'Arc jurassien sans l'aire d'influence des territoires de coopération.

Méthode de projection

La méthode dite des « composantes » est employée afin de projeter les populations par âge et sexe en fonction d'hypothèses d'évolution formulées pour chacune des trois composantes démographiques suivantes : le solde migratoire (les arrivées moins les départs), la fécondité et la mortalité.

Pour tenir compte des spécificités suisses et françaises, les perspectives sont calculées au niveau de ces huit sous-territoires nationaux. Cela a impliqué la formulation des hypothèses à cette échelle.

Pour chacun de ces sous-territoires, la population projetée pour la fin d'une année A est calculée à partir de la population de l'année précédente (A-1) à laquelle on additionne le nombre de naissances ainsi que celui de personnes venues s'installer dans le territoire pendant l'année A et dont on soustrait le nombre de décès ainsi que le nombre de personnes ayant quitté le territoire durant l'année A. Le calcul tient compte de l'âge.

Hypothèses

Migrations : une légère hausse du solde migratoire est proposée pour le scénario moyen, avec un rapprochement significatif des niveaux des quatre territoires à l'avenir. Du côté suisse comme français, les soldes des deux régions les plus dynamiques ont été réduits, ceux des régions moins dynamiques haussés. Globalement la partie française s'en trouve un peu dopée et la partie suisse un peu freinée.

Les hypothèses de migrations sont exprimées en termes de soldes migratoires annuels totaux.

Fécondité : Des hypothèses de fécondité tenant compte de la chute récente de la fécondité sont retenues. Les indicateurs conjoncturels de fécondité des quatre régions françaises, tout comme ceux des quatre régions suisses, sont harmonisés dès 2030, avec une réduction de leur écart. L'âge moyen à la maternité, qui continuerait d'augmenter de façon atténuée, se rapprocherait entre les sous-territoires.

Les hypothèses de fécondité sont exprimées en termes d'indicateur conjoncturel de fécondité (ICF) et d'âge moyen à la maternité (AMM).

Mortalité : des hypothèses de mortalité toujours à la hausse sont formulées, avec une légère saturation, et un rapprochement des niveaux entre les sous-territoires. L'espérance de vie des hommes continuerait de se rapprocher de celle des femmes. Les hypothèses de mortalité sont formulées en termes d'espérances de vie à la naissance.

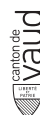
Scénarios

Trois scénarios (moyen, haut et bas) sont définis sur la base des hypothèses retenues pour les composantes démographiques que sont les migrations, la fécondité et la mortalité. Les hypothèses migratoires se différencient essentiellement par le contexte économique, les hypothèses de fécondité sont relativement écartées pour tenir compte de l'incertitude concernant le nombre d'enfants par femme, et les hypothèses de mortalité sont relativement proches.

Ces scénarios sont déclinés dans les sous-territoires en fonction de leurs contextes.

Tab.5: Scénarios pour les quatre territoires de coopération

	Migrations	Fécondité	Mortalité
Scénario moyen	Solde migratoire légèrement supérieur à celui de 2012-2019	Stabilisation de l'ICF au dernier niveau observé	Progression atténuée de l'espérance de vie
Scénario haut	Solde migratoire nettement supérieur à celui de la période 2012-2019	Reprise de l'ICF, puis stabilisation	Progression presque linéaire de l'espérance de vie (~tendance 2012-2023)
Scénario bas	Solde migratoire inférieur à celui de la période 2012-2019	Poursuite de la diminution de l'ICF, puis stabilisation	Progression assez fortement atténuée de l'espérance de vie



STATISTIQUE VAUD

www.ostaj.org

Responsables de la publication :
Gérard Geiser, chef du Service de statistique, Neuchâtel
Christine Chambaz, directrice de l'Insee Bourgogne-Franche-Comté

Rédaction :
Noredine Hmamda
Service de statistique - Neuchâtel
Clément Maneyrol, Jérôme Mathias
Insee Bourgogne-Franche-Comté

Édition Septembre 2025
Suisse © OSTAJ – France © OSTAJ-Insee

CONTACTS

Service de statistique
Rue de Tivoli 28 - CP 1
2002 Neuchâtel 2
Tél. : +41 32 889 44 09
ostaj@ne.ch

Insee Bourgogne-Franche-Comté
5 Voie Gisèle Halimi - BP 11997
25020 Besançon Cedex
Tél. : +33 3 39 59 69 00
dr25-ostaj@insee.fr



Une population en baisse en raison des déficits des soldes naturel et migratoire

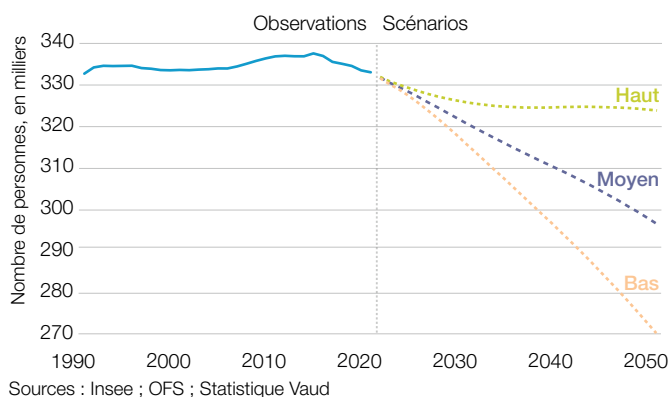


À l'horizon 2050, la population du territoire Nord Franche-Comté – Canton du Jura passerait sous la barre des 300 000 habitants, selon le scénario moyen. Cela représenterait une baisse de 36 000 personnes, soit - 11 % par rapport à 2020. Les deux moteurs de la démographie seraient en difficulté, le nombre de décès dépasserait celui des naissances, et le solde migratoire serait négatif, avec plus de départs que d'arrivées.

Le vieillissement de la population s'accroîtrait, faisant de ce territoire le plus âgé des quatre territoires de l'Arc jurassien. Parallèlement, la proportion des jeunes de moins de 20 ans continuerait de diminuer, quel que soit le scénario envisagé, contribuant ainsi à la réduction de la population à long terme.

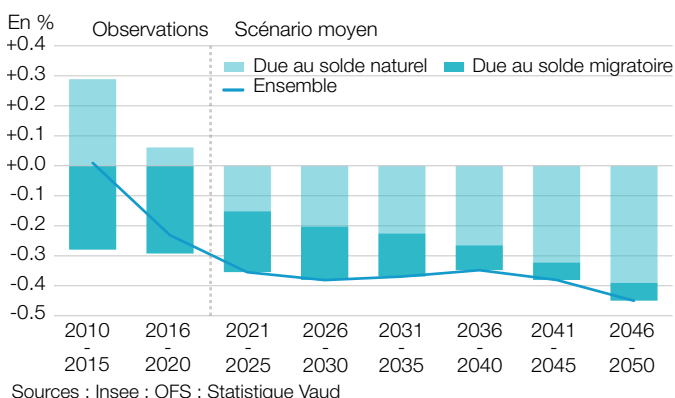
Une population en baisse tout au long de la période

Fig.1 : Population observée jusqu'en 2020 et selon scénarios 2021-2050



Déficits naturel et migratoire selon le scénario moyen

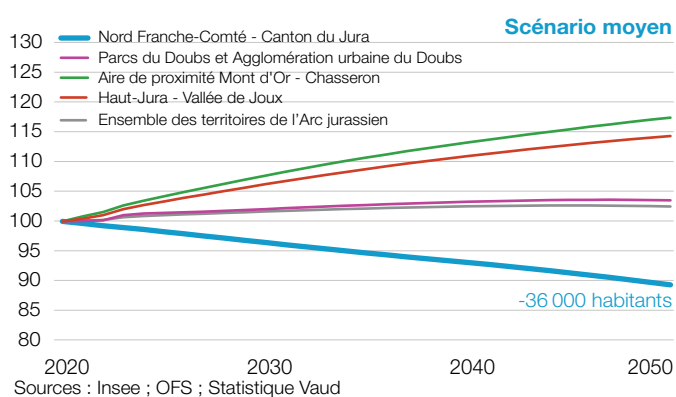
Fig.2 : Évolution annuelle moyenne de la population en %, 2010-2050



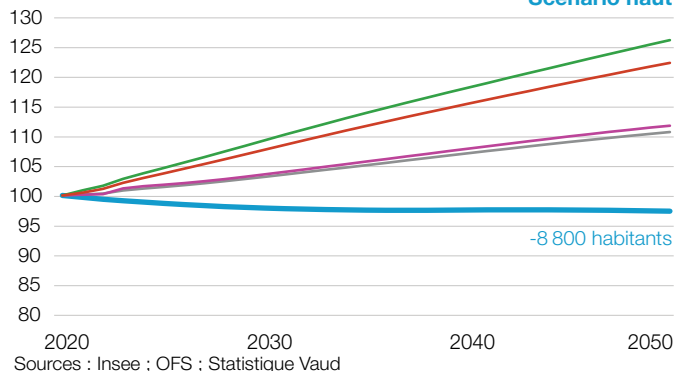
- Selon le scénario moyen, la population du territoire diminuerait d'environ 1 200 habitants par an entre 2020 et 2050, soit une baisse totale de 36 000 habitants sur l'ensemble de cette période. Cette diminution régulière serait principalement due à la baisse continue du solde naturel, qui compenserait partiellement l'atténuation du déficit migratoire.
- Ce territoire serait le seul à connaître une diminution de sa population en 2050 par rapport à son niveau de 2020, selon le scénario moyen.
- Selon le scénario haut, la diminution de population serait limitée à 9 000 habitants d'ici 2050, tandis que dans le scénario bas, elle pourrait atteindre 62 000 habitants.
- Le territoire resterait le seul à voir sa population se réduire quelle que soit l'option envisagée (scénario haut, moyen, bas).

Un territoire en marge de la dynamique de l'Arc jurassien

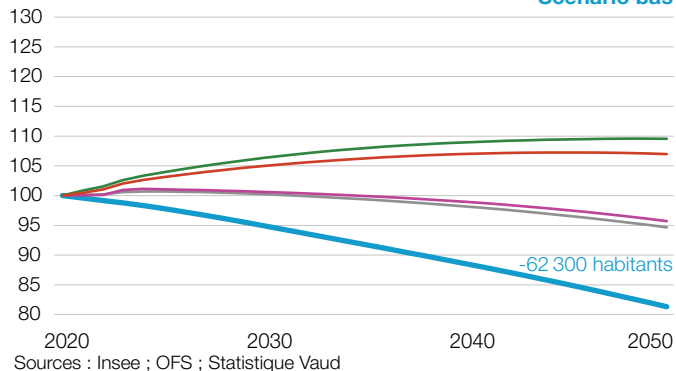
Fig.3: Évolution indiquée de la population (base 100=2020)



Scénario haut



Scénario bas



La synthèse et le rapport complet sur les perspectives démographiques des quatre territoires de coopération sont désormais accessibles en ligne. La ville de Moutier est incluse dans les calculs pour ce territoire.

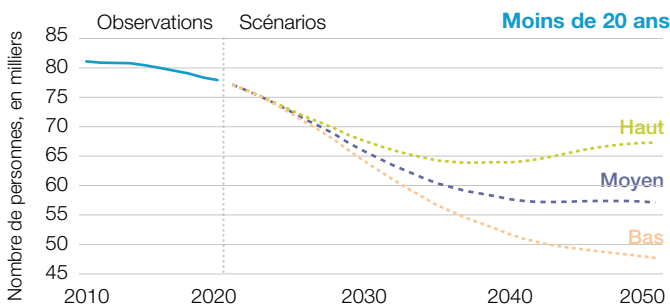


Tab. 1 : Structure de la population par classe d'âge

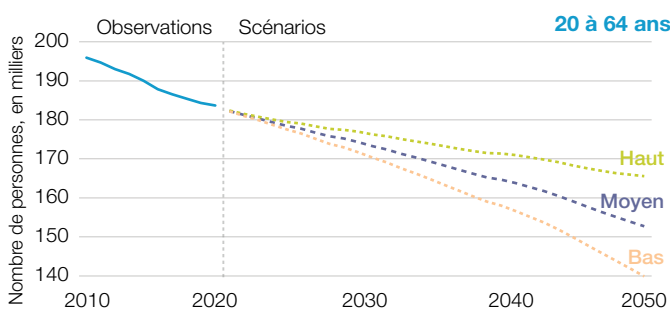
Année	Population Scénario moyen	Proportion, en %					
		Moins de 20 ans	20 à 39 ans	40 à 54 ans	55 à 64 ans	65 à 74 ans	75 ans et plus
2013	337 300	24.1	24.0	20.2	12.9	9.5	9.4
2020	333 400	23.4	22.8	19.4	12.9	11.3	10.2
2025	327 500	22.2	22.5	18.7	13.2	11.7	11.7
2030	321 300	20.5	22.9	18.3	13.1	12.0	13.2
2035	315 400	19.2	23.4	17.9	12.4	12.4	14.7
2040	310 000	18.6	23.5	17.3	12.3	12.4	15.9
2045	304 100	18.9	22.6	17.6	12.2	11.8	17.0
2050	297 400	19.2	21.2	18.4	11.8	11.8	17.6

Une perte de 31 000 habitants d'âge actif d'ici 2050, scénario moyen

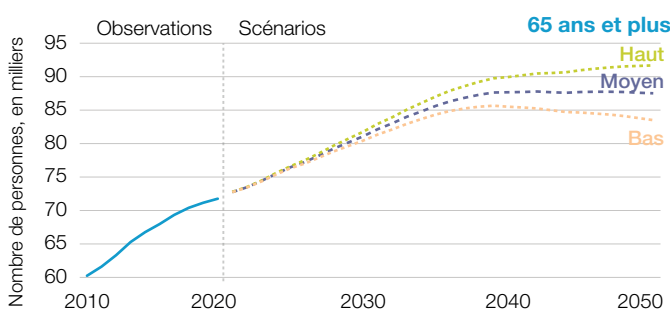
Fig. 4 : Population par âge et par scénario, 2010-2050



Sources : Insee ; OFS ; Statistique Vaud



Sources : Insee ; OFS ; Statistique Vaud



Sources : Insee ; OFS ; Statistique Vaud

Tab. 2 : Hypothèses démographiques et scénarios futurs

	Scénario moyen		Scénario haut		Scénario bas	
	Partie française	Partie suisse	Partie française	Partie suisse	Partie française	Partie suisse
Moyenne 2025-2050						
Solde migratoire (personnes)	-620	+280	-180	+375	+185	+185
Indicateur conjoncturel de fécondité*	1.65	1.39	1.78	1.52	1.25	1.25
Évolution 2025-2050, en année						
Âge moyen à la maternité	+2.0	+1.7	+1.6	+1.2	+2.2	+2.2
Espérance de vie à la naissance des hommes	+3.7	+3.6	+4.6	+4.6	+2.6	+2.6
Espérance de vie à la naissance des femmes	+2.5	+2.7	+3.4	+3.7	+1.8	+1.8

*Enfants par femme

Une diminution nette du nombre de jeunes de moins de 20 ans

Fig. 5 : Répartition de la population par âge et sexe, selon le scénario moyen



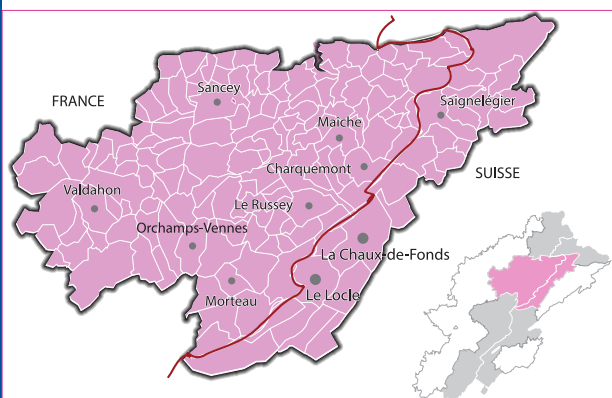
Sources : Insee ; OFS ; Statistique Vaud

Tab. 3 : Évolution démographique et répartition par groupe d'âge

	Scénarios		
	Moyen	Haut	Bas
Population observée en 2020	333 400	333 400	333 400
Perspectives démographiques			
En 2035	315 400	325 200	305 900
En 2050	297 400	324 600	271 100
Variation 2020-2050	-36 000	-8 800	-62 300
Moins de 20 ans			
Part en 2050, en %	19.2	20.7	17.6
Variation 2020-2050, en pt de %	-4.2	-2.6	-5.8
20-64 ans			
Part en 2050, en %	51.4	51.0	51.6
Variation 2020-2050, en pt de %	-3.7	-4.1	-3.5
65 ans et plus			
Part en 2050, en %	29.4	28.2	30.8
Variation 2020-2050, en pt de %	+7.9	+6.7	+9.3
Âge moyen			
En 2050	47.2	46.1	48.5
Variation 2020-2050, en année	+4.6	+3.5	+5.8

- Entre 2020 et 2050, selon le scénario moyen, ce territoire connaîtrait la plus forte baisse du nombre de jeunes de moins de 20 ans (-27 %), la progression des seniors la plus modérée (+22 %), et une diminution de 17 % du nombre des 20-64 ans, soit 31 000 personnes de moins.
- La baisse du nombre de jeunes de moins de 20 ans atteindrait près de 40 % dans le scénario bas, et serait d'au moins 15 % dans le scénario haut.
- Dans le scénario bas, la population des 20-64 ans reculerait de 44 000 personnes d'ici 2050.
- Le nombre de personnes de 75 ans et plus augmenterait de 54 % selon le scénario moyen, avec une hausse plus marquée dans le scénario haut (63 %) que dans le scénario bas (45 %).
- Quelle que soit la projection, la population de toutes les classes d'âge inférieures à 75 ans serait plus faible en 2050 qu'en 2020.
- Le territoire resterait, en 2050, le plus âgé des quatre, avec une moyenne d'âge de 47,2 ans, contre 42,6 ans en 2020.

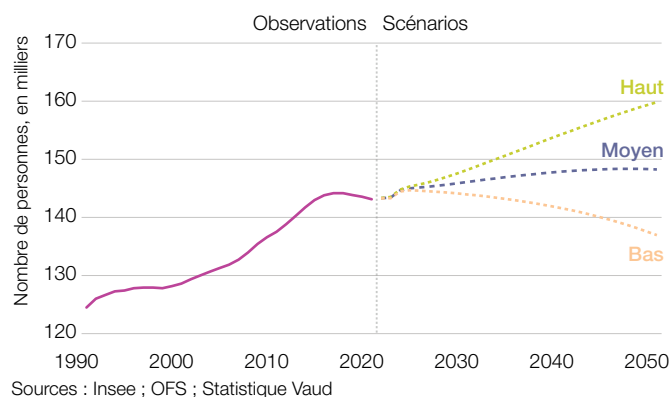
Une population en augmentation dans deux des trois scénarios



D'après le scénario moyen, la population de l'Agglomération urbaine et des Parcs du Doubs atteindrait 148 200 habitants en 2050, soit une augmentation de 4 % par rapport à 2020, correspondant à 5 000 habitants supplémentaires. Par ailleurs, dans un scénario bas, reposant notamment sur des hypothèses migratoires moins favorables à la croissance démographique, la population pourrait diminuer de 6 200 habitants. En revanche, dans le scénario haut, la population en âge actif commencerait à décroître dès 2040, avec une perte estimée à 3 000 personnes entre 2040 et 2050.

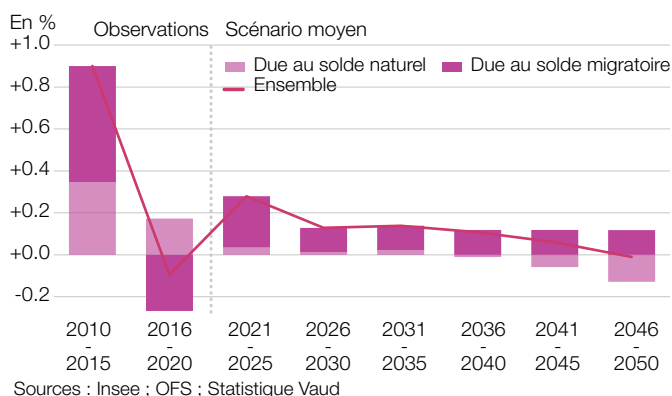
Une population en croissance modérée - scénario moyen

Fig. 1 : population observée jusqu'en 2020 et selon scénarios 2021-2050



Une croissance soutenue par les flux migratoires - scénario moyen

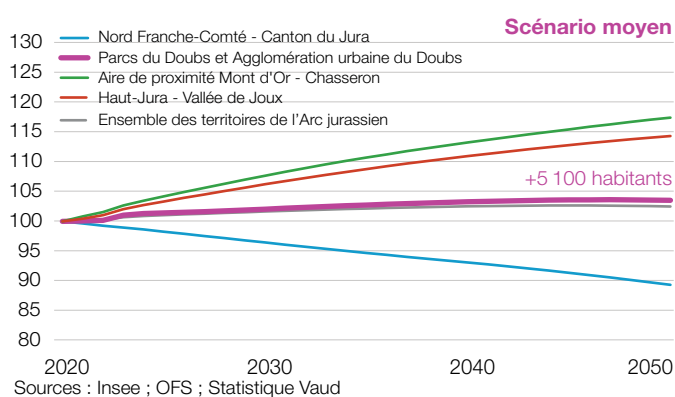
Fig. 2 : Évolution annuelle moyenne de la population en %, 2010-2050



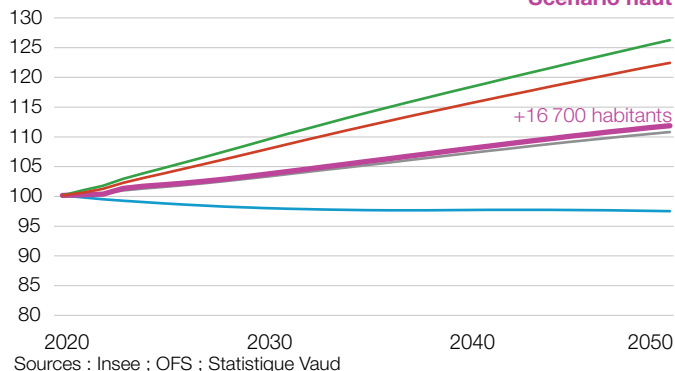
- Selon le scénario moyen, la population du territoire serait supérieure de 5 000 habitants en 2050 par rapport à 2020 (+ 4 %). Le territoire gagnerait en moyenne jusqu'à 200 habitants par an jusqu'en 2035, puis commencerait à en perdre à partir de 2045.
- La croissance démographique serait principalement alimentée par le solde migratoire, tandis que le solde naturel deviendrait négatif et se détériorerait progressivement à partir des années 2040.
- Dans le cadre du scénario bas, le territoire perdrait 6 000 habitants en 2050 par rapport à 2020.
- Selon le scénario haut, il pourrait gagner près de 17 000 habitants en 2050 par rapport à 2020.

Une croissance comparable à la moyenne des quatre territoires

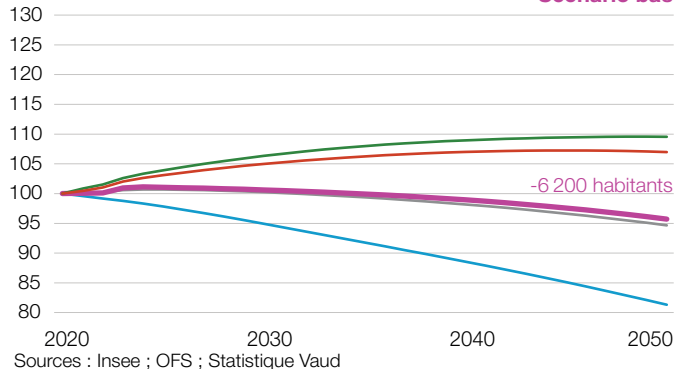
Fig. 3 : Évolution indiquée de la population (base 100=2020)



Scénario haut



Scénario bas



La synthèse et le rapport complet sur les perspectives démographiques des quatre territoires de coopération sont désormais accessibles en ligne.

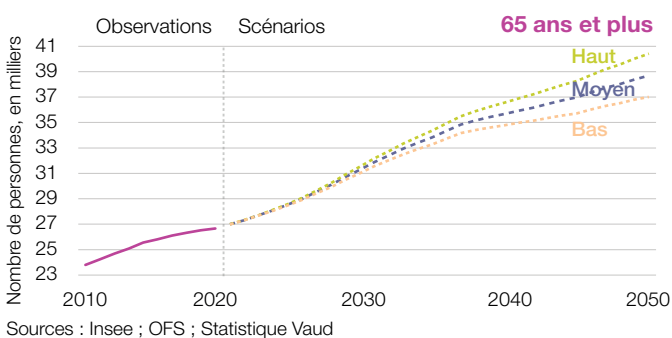
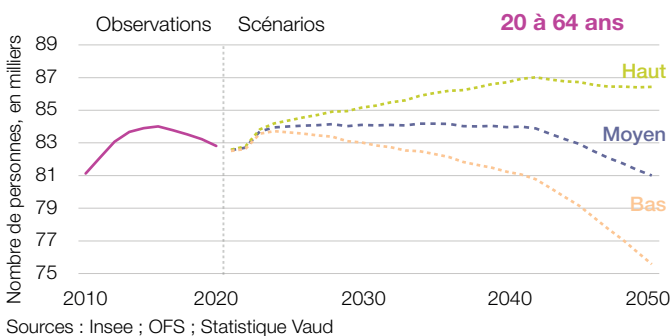
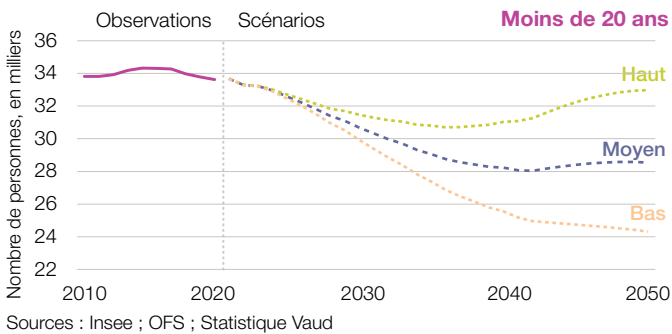


Tab. 1 : Structure de la population par classe d'âge

Année	Population Scénario moyen	Proportion, en %					
		Moins de 20 ans	20 à 39 ans	40 à 54 ans	55 à 64 ans	65 à 74 ans	75 ans et plus
2013	141 700	24.0	26.2	21.2	11.3	8.6	8.8
2020	143 100	23.5	25.3	20.1	12.5	9.5	9.2
2025	145 100	22.5	25.0	20.1	12.9	9.7	10.0
2030	146 100	21.0	24.8	20.3	12.5	10.7	10.7
2035	147 100	19.8	24.6	20.5	12.1	11.3	11.7
2040	147 900	19.1	24.3	20.0	12.5	11.1	13.0
2045	148 300	19.2	23.2	19.8	12.9	10.9	14.1
2050	148 200	19.3	21.9	19.8	12.9	11.3	14.8

Baisse du nombre de jeunes de moins de 20 ans

Fig. 4 : Population par âge et par scénario, 2010-2050



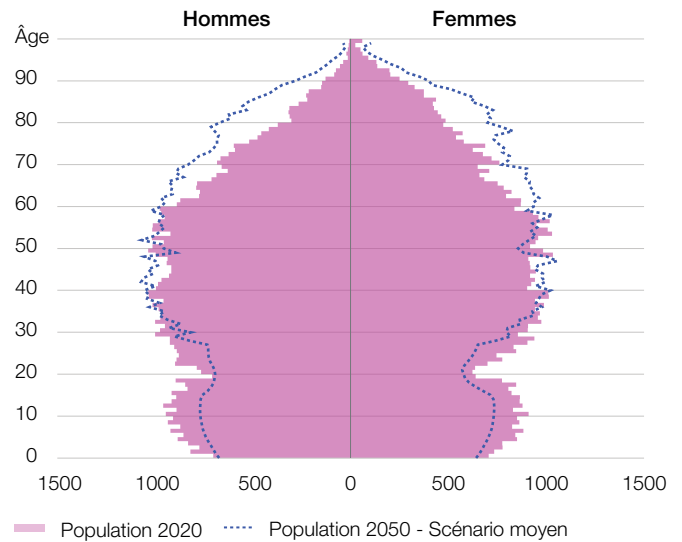
Tab. 2 : Hypothèses démographiques et scénarios futurs

	Scénario moyen		Scénario haut		Scénario bas	
	Partie française	Partie suisse	Partie française	Partie suisse	Partie française	Partie suisse
Moyenne 2025-2050						
Solde migratoire (personnes)	+110	+65	+240	+155	-20	-25
Indicateur conjoncturel de fécondité*	1.65	1.38	1.78	1.52	1.51	1.25
Évolution 2025-2050, en année						
Âge moyen à la maternité	+2.0	+1.7	+1.6	+1.2	+2.4	+2.2
Espérance de vie à la naissance des hommes	+3.3	+3.9	+4.2	+4.9	+2.5	+3.0
Espérance de vie à la naissance des femmes	+1.9	+3.2	+2.8	+4.2	+1.0	+2.2

*Enfants par femme

Baisse du nombre des moins de 35 ans

Fig. 5 : Répartition de la population par âge et sexe, selon le scénario moyen



Tab. 3 : Évolution démographique et répartition par groupe d'âge

	Scénarios		
	Moyen	Haut	Bas
Population observée en 2020	143 100	143 100	143 100
Perspectives démographiques			
En 2035	147 100	151 200	143 000
En 2050	148 200	159 800	136 900
Variation 2020-2050	+5 100	+16 700	-6 200
Moins de 20 ans			
Part en 2050, en %	19.3	20.6	17.8
Variation 2020-2050, en pt de %	-4.3	-2.9	-5.7
20-64 ans			
Part en 2050, en %	54.6	54.1	55.2
Variation 2020-2050, en pt de %	-3.2	-3.8	-2.7
65 ans et plus			
Part en 2050, en %	26.1	25.3	27.0
Variation 2020-2050, en pt de %	+7.5	+6.7	+8.4
Âge moyen			
En 2050	46.1	45.2	47.1
Variation 2020-2050, en année	+4.8	+3.9	+5.7

- La population en âge de travailler (20-64 ans) resterait stable avant de baisser très légèrement à partir de 2045 (-2 % en 2050).
- Le nombre des moins de 20 ans devrait diminuer de 15 % en 2050 selon le scénario moyen et l'âge moyen du territoire serait en 2050 de 46,1 ans contre 41,3 ans en 2020.
- Selon le scénario haut, après avoir diminué de 10 % sur la période 2030-2040, le nombre des moins de 20 ans devrait retrouver en 2050 son niveau de 2020.
- La population âgée de 65 ans et plus augmenterait en 2050 dans une fourchette comprise entre +39 % (scénario bas) et +52 % (scénario haut).
- Le nombre des 75 ans et plus augmenterait dans une fourchette comprise entre +58 % (scénario bas) et +77 % (scénario haut).

Le territoire à la démographie la plus dynamique de l'Arc jurassien

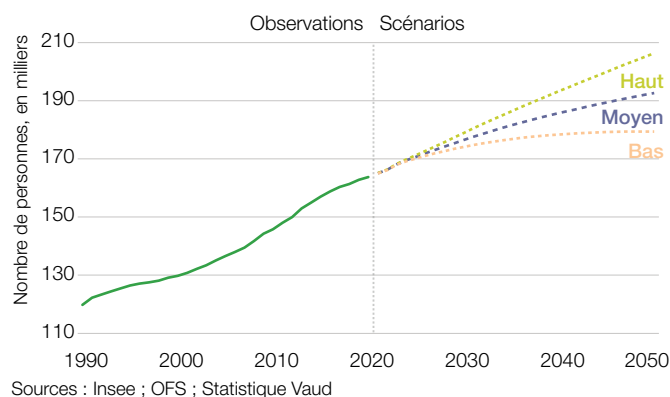


En 2050, selon le scénario moyen, la population de l'Aire de proximité Mont d'Or – Chasseron atteindrait 193 000 habitants, soit une augmentation de 18 % par rapport à 2020, correspondant à un gain de 29 000 habitants. Dans un scénario haut, basé notamment sur des hypothèses migratoires moins favorables à la croissance démographique, la population pourrait croître de 43 000 habitants, tandis que dans un scénario bas, le gain serait limité à 16 000 habitants par rapport à 2020.

Selon le scénario moyen, le nombre de personnes en âge actif augmenterait de 12 000, soit une progression de 13 %, tandis que le nombre d'habitants âgés de 75 ans ou plus devrait presque doubler.

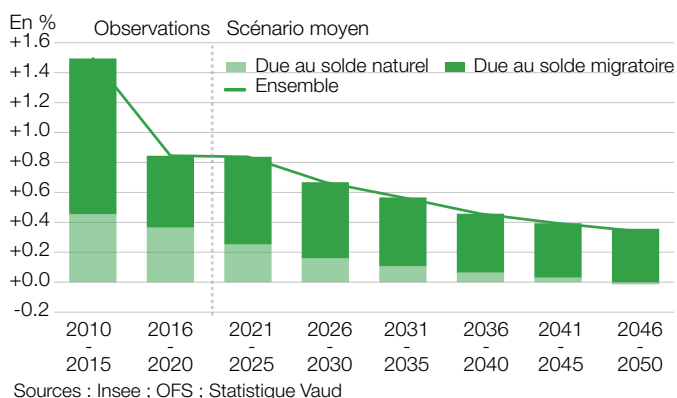
Croissance démographique plus ou moins marquée

Fig. 1 : Population observée jusqu'en 2020 et selon scénarios 2021-



Un gain migratoire qui resterait conséquent - scénario moyen

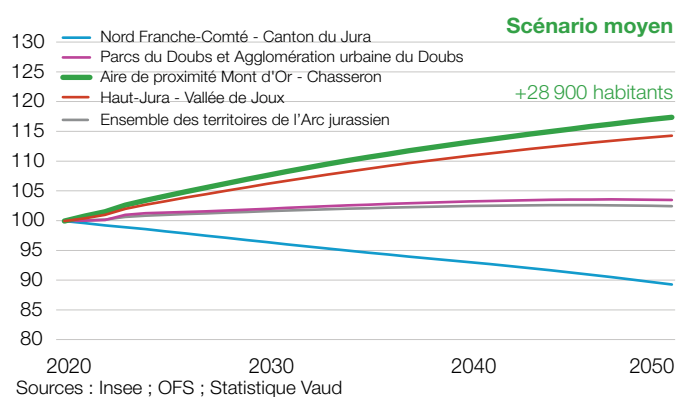
Fig. 2 : Évolution annuelle moyenne de la population en %, 2010-2050



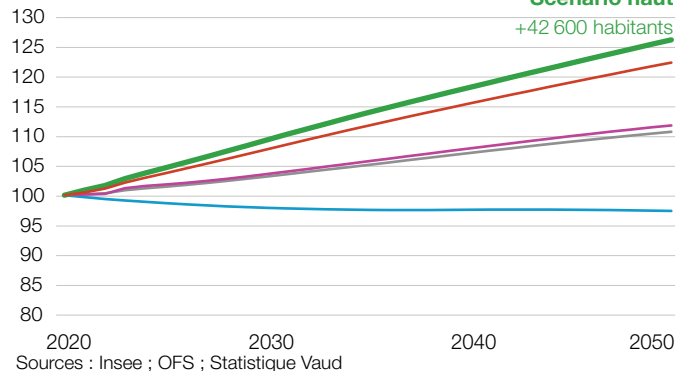
- Selon le scénario bas, la population du territoire augmenterait de 16 000 habitants (+ 10 %) d'ici 2050.
- Selon le scénario moyen, le territoire bénéficierait de la dynamique démographique la plus importante parmi ceux de l'Arc jurassien, avec une population en hausse de 29 000 personnes d'ici 2050, soit une augmentation de 18 % par rapport à 2020.
- L'augmentation annuelle moyenne de la population passerait de 1 000 habitants au début de la période à environ 600 habitants par an à la fin de celle-ci, selon le scénario moyen.
- Le territoire maintiendrait un solde migratoire positif important tout au long de la période 2020-2050, tandis que le solde naturel se réduirait progressivement pour devenir légèrement négatif en 2050.

Le territoire aurait la croissance démographique la plus rapide

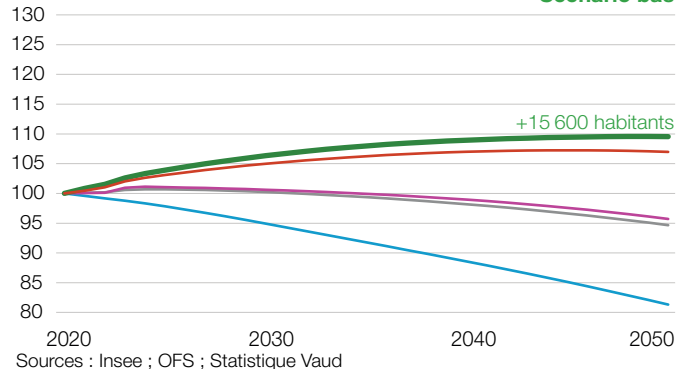
Fig. 3 : Évolution indiquée de la population (base 100=2020)



Scénario haut



Scénario bas



La synthèse et le rapport complet sur les perspectives démographiques des quatre territoires de coopération sont désormais accessibles en ligne.

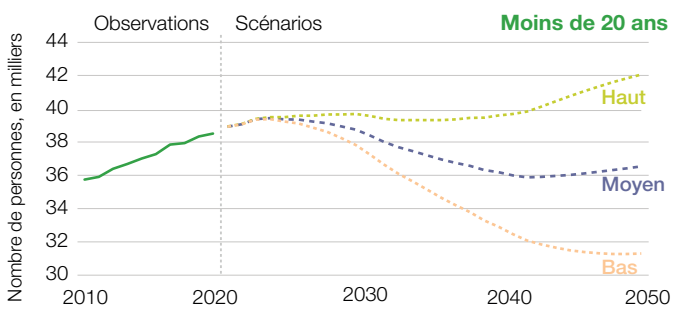


Tab. 1 : Structure de la population par classe d'âge

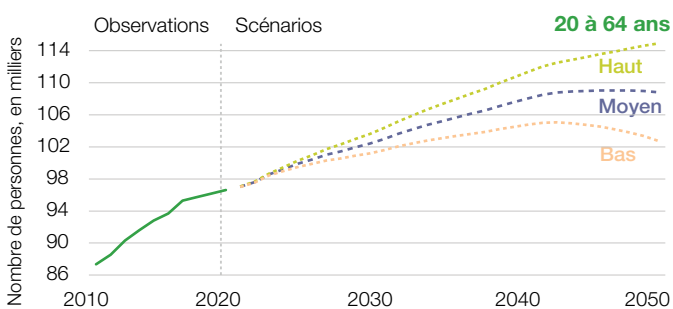
Année	Population Scénario moyen	Proportion, en %					
		Moins de 20 ans	20 à 39 ans	40 à 54 ans	55 à 64 ans	65 à 74 ans	75 ans et plus
2013	151 900	23.8	26.7	21.6	11.4	8.4	8.1
2020	163 800	23.5	26.3	20.4	12.3	9.2	8.3
2025	170 700	23.1	25.8	20.2	12.6	9.4	9.0
2030	176 500	21.9	25.0	20.8	12.3	10.1	9.9
2035	181 600	20.5	24.7	21.3	11.9	10.7	10.8
2040	185 700	19.5	24.7	20.9	12.3	10.6	12.0
2045	189 400	19.0	24.3	20.2	13.1	10.4	13.1
2050	192 700	19.0	23.3	19.8	13.3	10.9	13.7

Le nombre de seniors augmenterait de manière significative

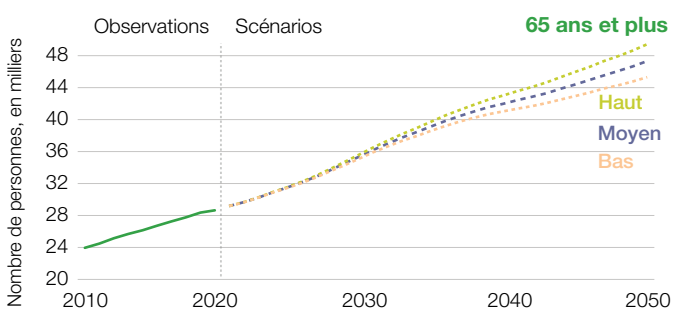
Fig. 4 : Population par âge et par scénario, 2010-2050



Sources : Insee ; OFS ; Statistique Vaud



Sources : Insee ; OFS ; Statistique Vaud



Sources : Insee ; OFS ; Statistique Vaud

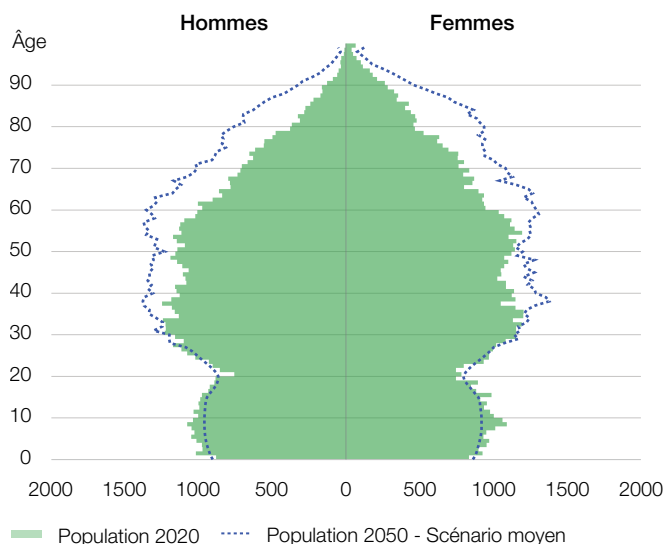
Tab. 2 : Hypothèses démographiques et scénarios futurs

	Scénario moyen		Scénario haut		Scénario bas	
	Partie française	Partie suisse	Partie française	Partie suisse	Partie française	Partie suisse
Moyenne 2025-2050						
Solde migratoire (personnes)	+170	+590	+280	+730	+60	+450
Indicateur conjoncturel de fécondité*	1.65	1.41	1.79	1.54	1.52	1.27
Évolution 2025-2050, en année						
Âge moyen à la maternité	+2.0	+1.7	+1.6	+1.2	+2.4	+2.2
Espérance de vie à la naissance des hommes	+3.3	+3.6	+4.2	+4.5	+2.4	+2.6
Espérance de vie à la naissance des femmes	+2.2	+2.7	+3.0	+3.7	+1.3	+1.8

*Enfants par femme

Poursuite du vieillissement démographique de la population

Fig. 5 : Répartition de la population par âge et sexe, selon le scénario moyen



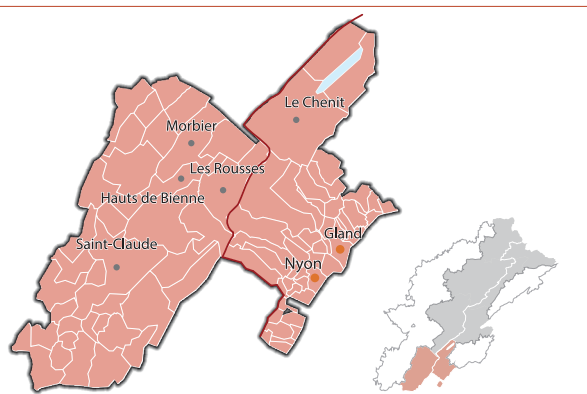
Sources : Insee ; OFS ; Statistique Vaud

Tab. 3 : Évolution démographique et répartition par groupe d'âge

	Scénarios		
	Moyen	Haut	Bas
Population observée en 2020	163 800	163 800	163 800
Perspectives démographiques			
En 2035	181 500	186 400	176 800
En 2050	192 700	206 400	179 400
Variation 2020-2050	+28 900	+42 600	+15 600
Moins de 20 ans			
Part en 2050, en %	19.0	20.4	17.4
Variation 2020-2050, en pt de %	-4.6	-3.1	-6.1
20-64 ans			
Part en 2050, en %	56.5	55.7	57.3
Variation 2020-2050, en pt de %	-2.5	-3.3	-1.7
65 ans et plus			
Part en 2050, en %	24.6	23.9	25.3
Variation 2020-2050, en pt de %	+7.1	+6.5	+7.8
Âge moyen			
En 2050	45.5	44.7	46.4
Variation 2020-2050, en année	+4.8	+4.0	+5.7

- Entre 2020 et 2050, la population en âge de travailler augmenterait de 12 000 personnes (+ 13 %). Celle des moins de 20 ans diminuerait de 5 % après 2035, avant de se stabiliser, tandis que les 65 ans et plus progresseraient de 65 %.
- L'âge moyen de la population atteindrait 45,5 ans en 2050, contre 40,7 ans en 2020.
- Dans le scénario haut, la population augmenterait de près de 43 000 habitants en 2050 (+ 26 % par rapport à 2020). Celle en âge de travailler progresserait de 18 000 personnes, contre 6 000 dans le scénario bas.
- En 2050, le nombre des moins de 20 ans progresserait de 9 % dans le scénario haut, mais pourrait diminuer de 19 % dans le scénario bas.
- La population des 65 ans et plus augmenterait de 58 % à 73 %, selon les scénarios. Celle des 75 ans et plus pourrait presque doubler : entre + 84 % (scénario bas) et + 105 % (scénario haut).

Croissance démographique et vieillissement marqué

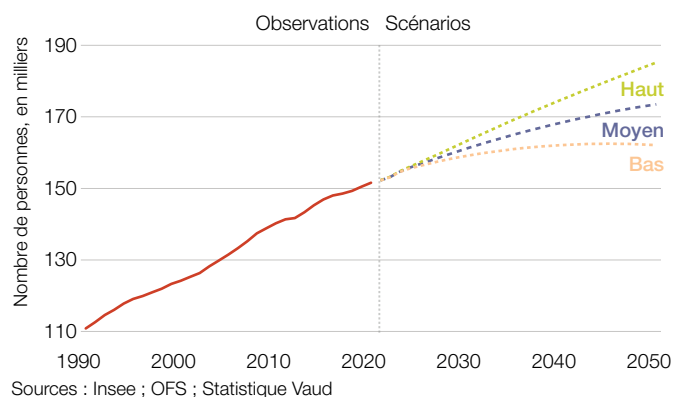


En 2050, selon le scénario moyen, la population du territoire Haut-Jura - Vallée de Joux devrait atteindre 173 500 habitants, soit un gain de 22 000 personnes par rapport à 2020 (+ 15 %). Dans le scénario haut, basé notamment sur des hypothèses migratoires moins favorables à la croissance démographique, la population serait de 185 000 habitants, tandis que dans le scénario bas, elle n'atteindrait que 162 000 habitants, soit un gain limité à 10 000 habitants.

Selon le scénario moyen, le nombre de personnes en âge actif augmenterait de 5 000, tandis que le nombre d'habitants de 75 ans ou plus devrait plus que doubler (+ 114 %).

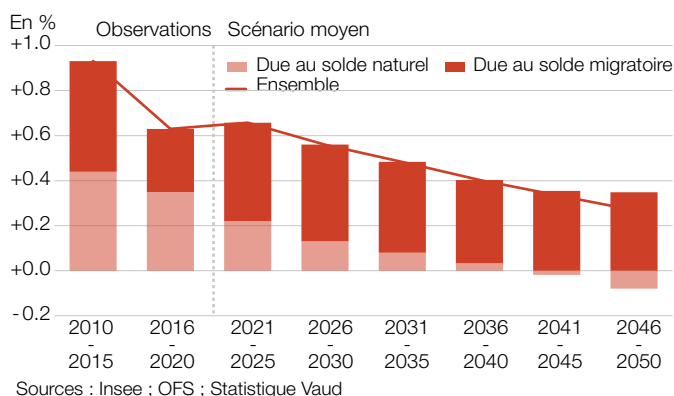
Poursuite de la croissance de la population

Fig. 1 : Population observée jusqu'en 2020 et selon scénarios 2021-2050



L'excédent migratoire porterait la croissance démographique, scénario moyen

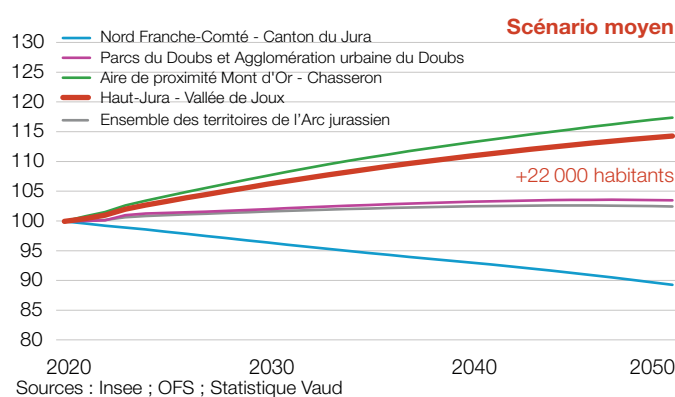
Fig. 2 : Évolution annuelle moyenne de la population, en % 2010-2050



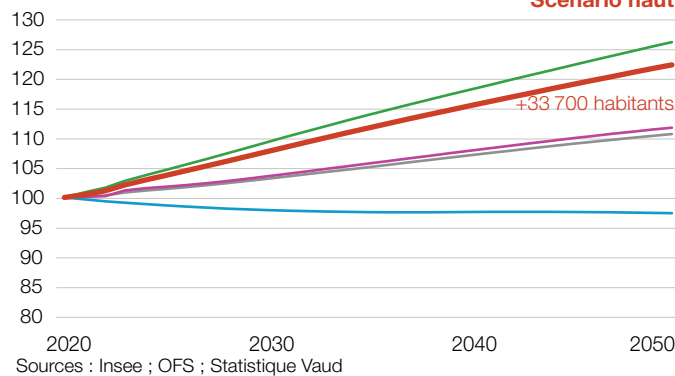
- Selon le scénario moyen, la population du territoire devrait augmenter de 22 000 habitants d'ici 2050 par rapport à 2020, avec une hausse annuelle moyenne de 1 000 habitants au début de la période, puis réduite à environ 400 habitants par an en fin de période.
- Un solde migratoire important serait maintenu tout au long de la période 2020-2050, tandis que le solde naturel se réduirait progressivement pour devenir négatif peu après 2040.
- Dans le scénario haut, le territoire pourrait gagner 34 000 habitants (+ 22 %) en 2050 par rapport à 2020, contre seulement 11 000 habitants (+ 7 %) dans le scénario bas.

Une dynamique démographique supérieure à la moyenne des territoires

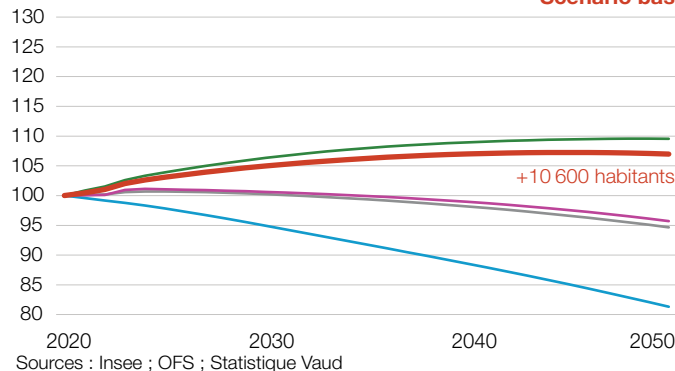
Fig. 3 : Évolution indiquée de la population (base 100=2020)



Scénario haut



Scénario bas



La synthèse et le rapport complet sur les perspectives démographiques des quatre territoires de coopération sont désormais accessibles en ligne.

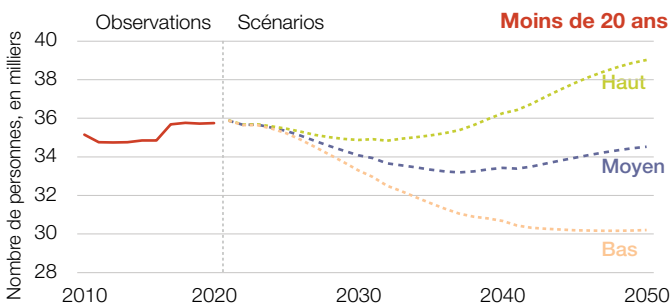


Tab. 1 : Structure de la population par classe d'âge

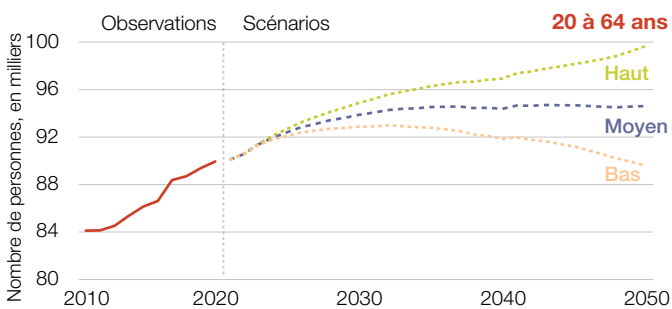
Année	Population Scénario moyen	Proportion, en %					
		Moins de 20 ans	20 à 39 ans	40 à 54 ans	55 à 64 ans	65 à 74 ans	75 ans et plus
2013	141 300	24.6	23.8	24.3	11.8	8.6	7.0
2020	151 500	23.6	23.0	23.2	13.1	9.0	8.1
2025	156 600	22.6	22.7	22.2	14.0	9.1	9.4
2030	161 100	21.2	22.9	21.4	14.0	10.3	10.3
2035	165 000	20.2	22.8	21.2	13.3	11.3	11.2
2040	168 400	19.9	22.4	20.9	12.7	11.4	12.6
2045	171 200	19.8	21.8	20.8	12.7	10.9	14.0
2050	173 500	19.9	20.8	21.0	12.7	10.5	15.0

Croissance rapide du nombre des personnes âgées

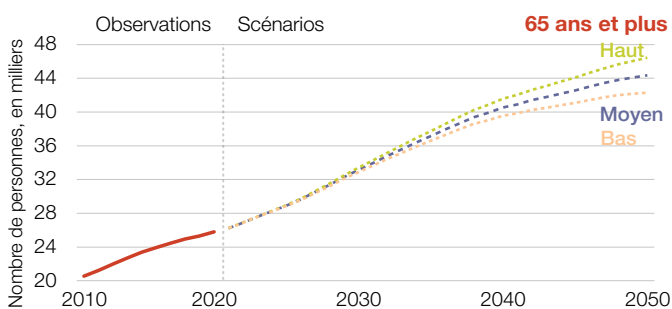
Fig. 4 : Population par âge et par scénario, 2010-2050



Sources : Insee ; OFS ; Statistique Vaud



Sources : Insee ; OFS ; Statistique Vaud



Sources : Insee ; OFS ; Statistique Vaud

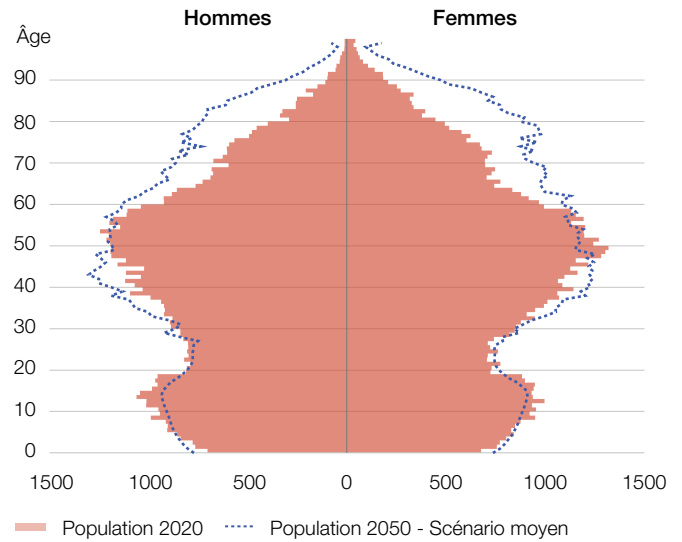
Tab. 2 : Hypothèses démographiques et scénarios futurs

	Scénario moyen		Scénario haut		Scénario bas	
	Partie française	Partie suisse	Partie française	Partie suisse	Partie française	Partie suisse
Moyenne 2025-2050						
Solde migratoire (personnes)	-130	+760	-60	+920	-200	+600
Indicateur conjoncturel de fécondité*	1.65	1.40	1.78	1.54	1.51	1.26
Évolution 2025-2050, en année						
Âge moyen à la maternité	+2.0	+1.2	+1.6	+0.7	+2.4	+1.7
Espérance de vie à la naissance des hommes	+3.6	+2.4	+4.4	+3.4	+2.7	+1.5
Espérance de vie à la naissance des femmes	+2.0	+1.9	+2.9	+2.8	+1.1	+0.9

*Enfants par femme

Un vieillissement accéléré de la pyramide des âges

Fig. 5 : Répartition de la population par âge et sexe, selon le scénario moyen



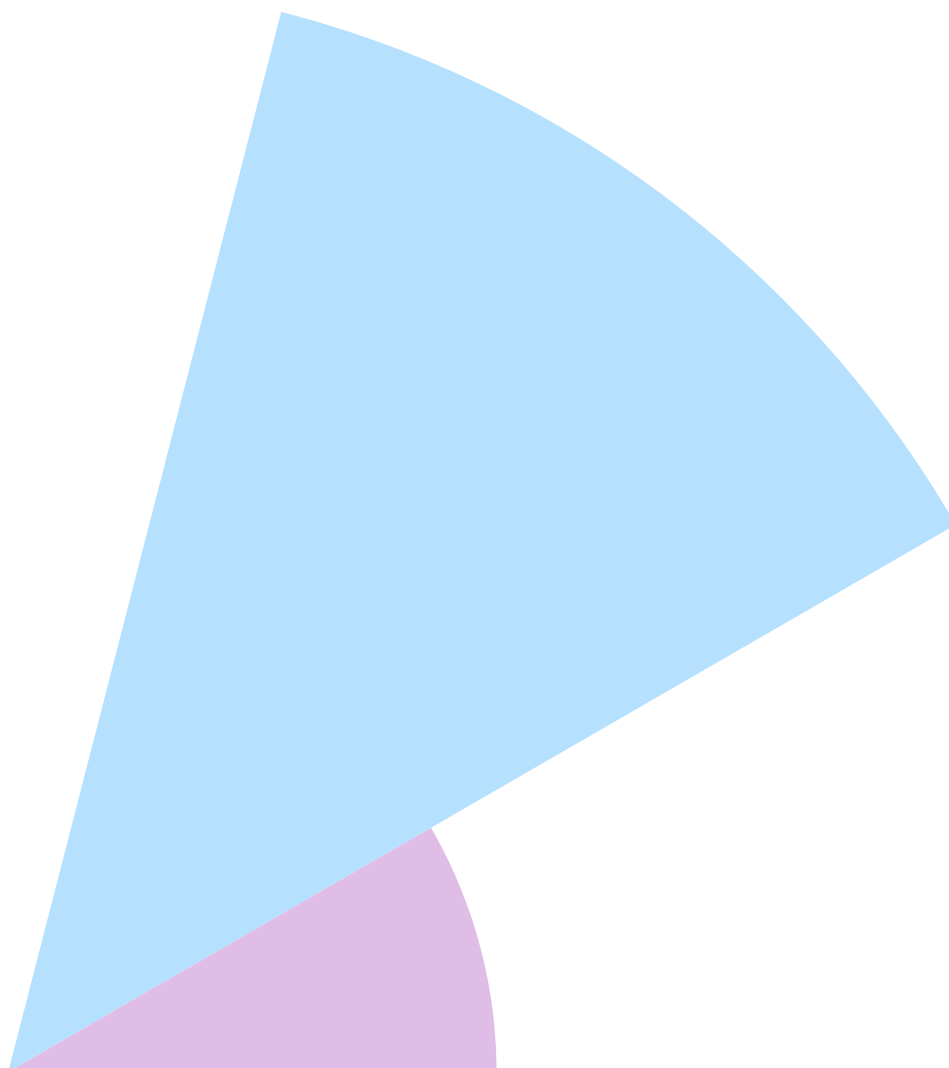
Sources : Insee ; OFS ; Statistique Vaud

Tab. 3 : Évolution démographique et répartition par groupe d'âge

	Scénarios		
	Moyen	Haut	Bas
Population observée en 2020	151 500	151 500	151 500
Perspectives démographiques			
En 2035	165 000	169 100	161 000
En 2050	173 500	185 200	162 100
Variation 2020-2050	+22 000	+33 700	+10 600
Moins de 20 ans			
Part en 2050, en %	19.9	21.1	18.6
Variation 2020-2050, en pt de %	-3.7	-2.5	-5.0
20-64 ans			
Part en 2050, en %	54.5	53.8	55.3
Variation 2020-2050, en pt de %	-4.8	-5.5	-4.1
65 ans et plus			
Part en 2050, en %	25.6	25.1	26.1
Variation 2020-2050, en pt de %	+8.5	+8.0	+9.1
Âge moyen			
En 2050	45.9	45.3	46.7
Variation 2020-2050, en année	+4.6	+4.0	+5.4

- La population en âge de travailler augmenterait de 5 000 personnes (+5 %) d'ici 2050. Celle des moins de 20 ans diminuerait de plus de 5 % dès 2035, avant de se stabiliser légèrement au-dessus de ce niveau.
- Le nombre de personnes de plus de 65 ans augmenterait de 72 % d'ici 2050, et l'âge moyen de la population atteindrait 45,4 ans en 2050, contre 40,8 ans en 2020.
- La population en âge de travailler augmenterait dans deux des trois scénarios; dans le scénario bas, elle baisserait légèrement de 400 personnes et dans le scénario haut, elle augmenterait de 10 000 personnes.
- Le nombre de personnes âgées de moins de 20 ans augmenterait de 9 % en 2050 par rapport à 2020 dans le scénario haut, mais diminuerait de 16 % dans le scénario bas
- La population des 65 ans et plus augmenterait de 64 % à 80 %, selon les scénarios.
- La population des 75 ans et plus ferait plus que doubler dans les trois scénarios : +102 % dans le scénario bas, +126 % dans le scénario haut, et +114 % dans le scénario moyen.

Économie circulaire dans l'Arc jurassien franco-suisse



Économie circulaire dans l'Arc jurassien franco-suisse : approche par l'emploi

Dans l'Arc jurassien franco-suisse, l'économie circulaire compte 19 100 emplois en 2022, soit 2 % de l'emploi total, principalement masculins. Près de 11 750 emplois sont situés dans la partie suisse contre 7 400 emplois dans la partie française. Dans cette dernière, l'emploi de la filière pèse davantage dans l'emploi total qu'en Suisse.

Les activités de réparation et d'allongement de la durée d'usage des produits concentrent plus de 80 % des emplois. Les autres segments de l'économie circulaire (location, réemploi, réutilisation, collecte et recyclage des déchets) représentent les 20 % restants.

Entre 2011 et 2022, le nombre d'emplois de l'économie cir-

16 000 emplois dans l'utilisation collective et l'allongement des produits

Tab.1: Emplois dans l'économie circulaire par activité, 2022

	Emploi	Pour 1000 habitants	Part dans l'emploi, en %
Total économie circulaire	19 100	10.7	2.0%
Utilisation collective et allongement de l'usage des produits	16 050	9.0	1.7%
Réparation	14 050	7.9	1.5%
dont réparation automobile	10 760	6.0	1.5%
Location	1 510	0.8	0.2%
Réemploi et Réutilisation	490	0.3	0.1%
Collecte et le recyclage des déchets	3 040	1.7	0.3%
Eaux usées et assainissement	1 270	0.7	0.1%
Collecte et traitement des déchets	890	0.5	0.1%
Récupération	880	0.5	0.1%

Sources : Insee, RP; OFS, STATENT, STATPOP

culaire progresse de 5,2 % à l'échelle de l'Arc jurassien. Bien que représentant un volume d'emplois relativement modeste, les activités de location connaissent une dynamique forte.

L'économie circulaire est surtout

une économie dite « présente », au service de la population. La géographie de ses emplois suit, donc, celle de la population : ils sont majoritairement situés à distance de la frontière, et en dehors des territoires de coopération de l'Arc jurassien.

Définition de l'économie circulaire : modèle économique fondé sur la réduction des déchets et l'optimisation des ressources.

Selon le Parlement européen, l'économie circulaire est « un modèle de production et de consommation qui consiste à partager, réutiliser, réparer, rénover et recycler les produits et matériaux existants le plus longtemps possible afin de maintenir leur valeur et de réduire les déchets au minimum » (Parlement européen, 2023).

L'observation statistique de l'économie circulaire repose sur la mesure des activités et des flux visant à réduire l'extraction de ressources naturelles ou à prolonger la durée de vie des matériaux. Cependant, ces activités peuvent être secondaires par rapport à une activité principale, et les nomenclatures existantes ne permettent pas toujours de les identifier avec précision. De plus, les données disponibles ne sont pas toujours assez détaillées pour une analyse à l'échelle locale, comme celle de l'Arc jurassien.

Malgré les limites statistiques pour quantifier l'économie circulaire, une approche fondée sur un autre angle d'analyse a été retenue pour quantifier l'importance de l'économie circulaire sur ce territoire : l'analyse des emplois associés aux secteurs clairement identifiés comme relevant de ce modèle (Location, réutilisation, réparation, recyclage, etc.). Cette méthode s'appuie sur l'exploitation de la nomenclature des activités économiques, permettant d'identifier et de sélectionner les activités spécifiques de l'économie circulaire (voir annexes).

19 000 emplois dans l'économie circulaire de l'Arc jurassien

En 2022, la part de l'économie circulaire dans l'emploi total atteint 2,0%. Si le versant suisse affiche plus d'emplois par habitant, l'économie circulaire occupe un poids plus important dans l'emploi local sur le versant français : 2,4% contre 1,9% du côté suisse.

La présence de nombreux travailleurs frontaliers résidant dans l'Arc jurassien français explique en partie cette différence. Bien que leur emploi soit localisé en Suisse, ces actifs génèrent, sur leur territoire de résidence, des besoins liés à l'économie circulaire (traitement des déchets, assainissement, location, etc.). Cette situation renforce ainsi le poids relatif de ces activités côté français.

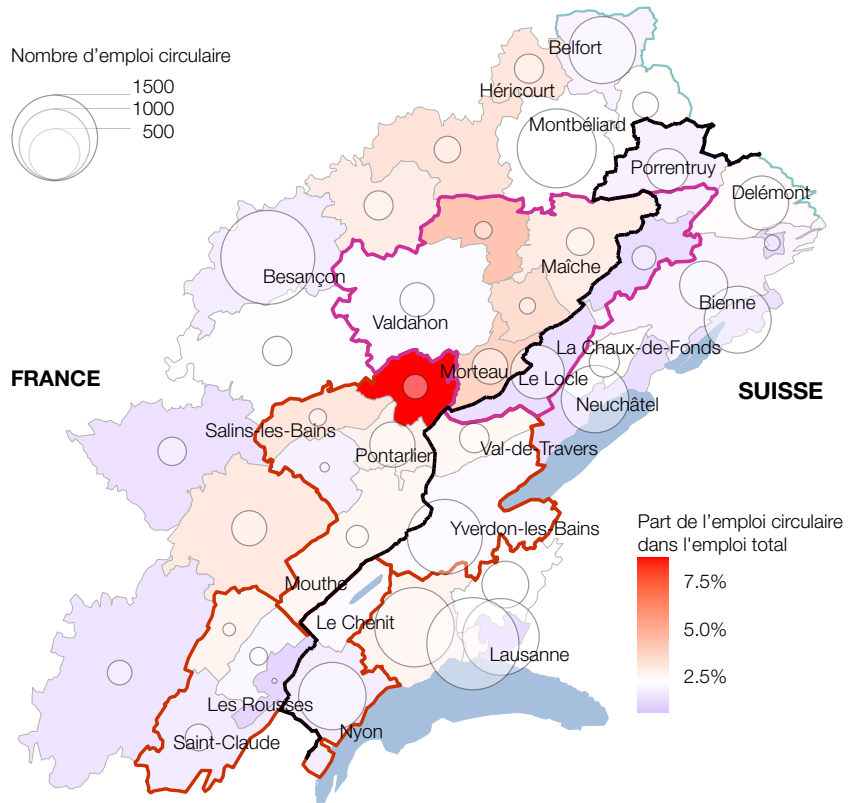
Dans la partie française des territoires les plus frontaliers, le Parc et l'Agglomération urbaine du Doubs ainsi que l'Aire de proximité Mont d'Or-Chasseron, le poids de l'économie circulaire est d'ailleurs bien plus élevé, 3,2%.

Une concentration des emplois hors des zones de coopération

Les emplois de l'économie circulaire sont majoritairement localisés à distance de la frontière. En 2022, 10 750 emplois (soit 56% du total) sont situés dans l'Arc jurassien en dehors des territoires de coopéra-

Une concentration des emplois hors des zones de coopération

Carte 1: Nombre et part de l'emploi circulaire dans l'emploi total, en %, en 2022



tion localisés à cheval le long de la frontière. Ces derniers en comptent 8 350, dont la majorité se situe dans le Nord Franche-Comté – Canton du Jura (3 480 emplois), suivie de l'Aire de proximité Mont d'Or – Chasseron (2 070 emplois). Les Parcs et l'agglomération urbaine du Doubs totalisent 1 490 emplois, et le Haut-Jura – Vallée de Joux en compte 1 310.

Cette répartition, qui épouse étroitement celle de la population, illustre le

caractère présentiel¹ de ces activités.

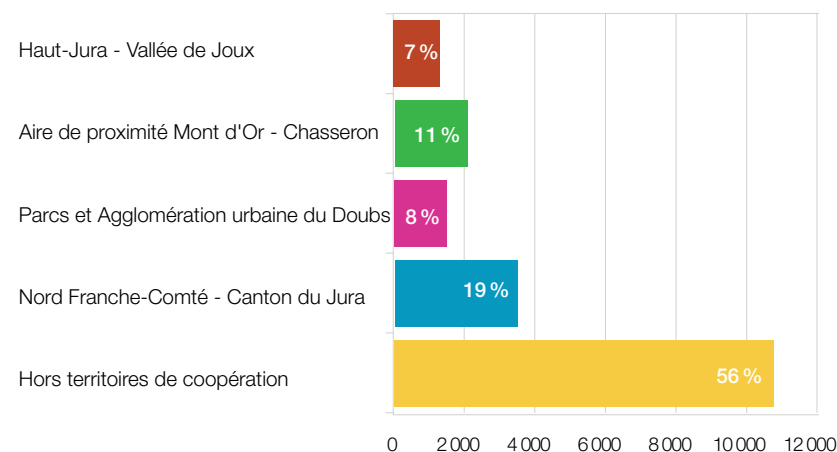
La main-d'œuvre féminine est très peu présente

L'économie circulaire de l'Arc jurassien se caractérise par une forte prédominance masculine. En 2022, les hommes occupent 82% des emplois, soit environ 15 600 postes, contre 18% pour les femmes. Le versant français affiche une part de femmes plus élevée (21%) qu'en Suisse (17%).

Elle est composée des métiers historiquement masculinisés, notamment la réparation automobile. Les femmes sont davantage présentes dans les activités de réemploi, de réutilisation et de location, tandis qu'elles restent peu représentées dans les métiers techniques liés à la réparation, à la collecte, au traitement des déchets et à l'assainissement, où leur part s'échelonne

Plus de la moitié des emplois sont situés en dehors des territoires de coopération

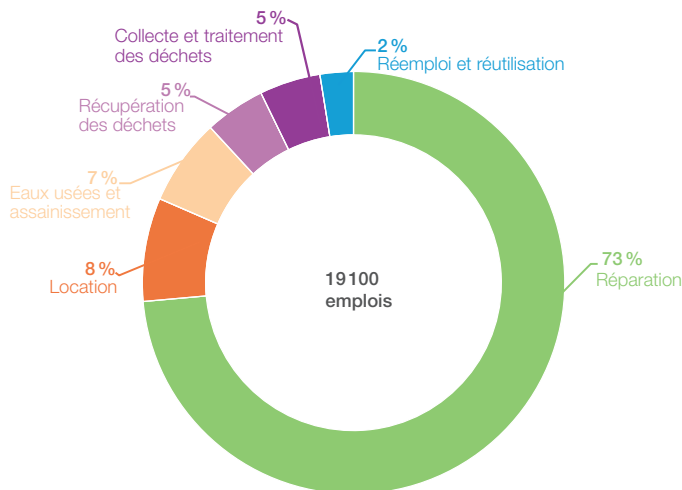
Fig. 1 : Emplois de l'économie circulaire par territoire, en 2022



1. Activités présentielles : des activités sont considérées comme présentielles si elles sont mises en œuvre localement pour la production de biens et de services visant la satisfaction des besoins de populations présentes dans la zone, qu'elles soient résidentes ou touristiques.

Trois quarts des emplois sont concentrés dans les activités de réparation

Fig.2 : Emplois de l'économie circulaire par activité en %, 2022



Sources : Insee, RP; OFS, STATENT

de 14 % à 18 %. Ces secteurs techniques demeurent majoritairement masculins (86 %), alors que la location et le réemploi présentent plus de mixité : respectivement 24 % et 43 % de femmes.

Près de 11 emplois pour 1 000 habitants dans l'Arc jurassien

Rapporté à la population, l'Arc jurassien enregistre en 2022 une moyenne de 10,7 emplois de l'économie circulaire pour 1 000 habitants. Toutefois, la densité d'emplois est plus élevée dans la partie suisse, avec 11,8 emplois pour 1 000 habitants, contre 9,2 dans la partie française.

Cette tendance se confirme dans les quatre territoires de coopération de l'Arc jurassien. Par exemple, dans le

Nord Franche-Comté – Canton du Jura, l'écart est particulièrement marqué, avec 14,8 emplois pour 1 000 habitants côté suisse, en raison de l'importance de son segment de la réparation, contre 9,3 côté français. Dans le Haut-Jura et Vallée de Joux, la densité d'emploi est nettement plus faible : le ratio n'y est que de 6,1 côté français contre 9,2 du côté suisse, en raison de son caractère rural et de la faiblesse de l'économie circulaire hors réparation. La part de l'économie circulaire est également plus forte en Suisse qu'en France dans les deux autres territoires.

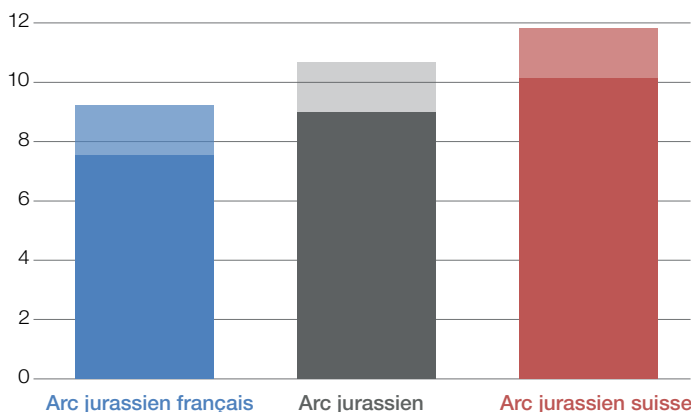
Hors segment de la réparation, la densité d'emploi de l'économie circulaire est plus équilibrée entre le côté suisse et le côté français, elle s'élève dans les deux cas à 2,8 emplois pour 1 000 habitants.

Une densité d'emploi plus élevée dans l'Arc jurassien suisse

Fig.3 : Emplois dans l'économie circulaire par 1 000 habitants, 2022

En clair : Collecte et le recyclage des déchets

En foncé : Utilisation collective et allongement de l'usage des produits



Sources : Insee, RP; OFS, STATENT

Note méthodologique concernant les activités des entretiens et réparation de véhicules dont l'emploi a été redressé côté français

Dans la nomenclature des activités économiques, les divisions 45.1 (Commerce de véhicules automobiles) et 45.2 (Entretien et réparation de véhicules automobiles) présentent une répartition des emplois sensiblement différente entre les versants français et suisse de l'Arc jurassien qui ont mis en évidence un biais statistique qui a dû être corrigé. Afin d'améliorer la comparabilité de l'emploi au sein du périmètre de l'économie circulaire — qui inclut la division 45.2 mais pas la division 45.1 — une analyse des professions issues du recensement de la population a été réalisée pour le versant français, et a été utilisée pour redresser les données et les réaffecter dans l'une ou l'autre division.

Les professions ont été regroupées en trois catégories : « atelier » (métiers techniques liés à la réparation et à la maintenance), « vente » (métiers à dominante commerciale) et « support » (fonctions transversales).

Sur cette base, un reclassement analytique des emplois des divisions 45.1 et 45.2 a été opéré, consistant à redistribuer les effectifs entre deux secteurs reconstruits : « 45100 – Vente de véhicules automobiles » et « 45200 – Réparation de véhicules automobiles ».

Professions classées en « atelier »

- Au recensement de 2022 : 63C2/21C1/68B1/63C1/47D3/48D1/47D2/47C3/47C2/62B2/38F3/47D1/68B2
- Au recensement de 2011 : 682A/634C/216A/634A/486D/477C/479B/216B/634D/633C/384B/474C/387D/673C/634B/633D/486A

Professions classées en « vente »

- Au recensement de 2022 : 46C3/22D4/37D3/37D1/46B1/54D1/55D2/55B4/46B2/46B4/46B5/23B3/37D2
- Au recensement de 2011 : 463E/374A/462A/463B/554J/462D/225A/221B/374B/551A/552A/233C/374D

Voir la note méthodologique en annexe pour plus de détails.

Une activité dominante : l'usage collectif et l'allongement de la durée de vie des produits

Dans l'ensemble, cette partie de l'économie circulaire, celle de la réparation, du réemploi et de la location des objets apparaît fortement structurée autour des activités de réparation et de maintenance, avec une présence plus marquée sur le versant suisse.

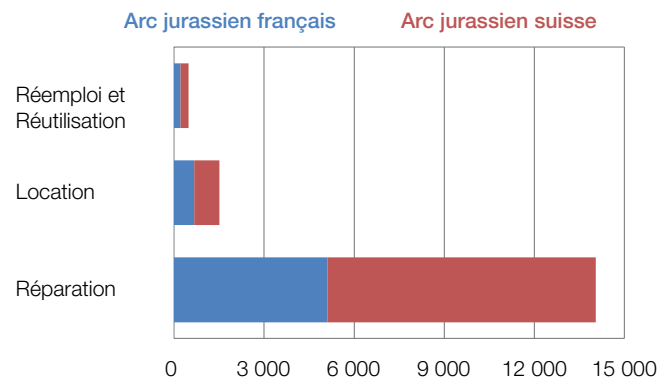
Dans l'Arc jurassien, les activités d'utilisation collective et d'allongement de la durée d'usage constituent le socle principal de l'économie circulaire. Elles regroupent environ 16 050 emplois, soit près de 83 % des emplois de la filière (1,7 % de l'emploi total et 7,5 emplois pour 1 000 habitants). La réparation en constitue la principale composante avec 14 050 emplois, soit près de 74 % du secteur de l'économie circulaire, confirmant ainsi le rôle majeur des métiers de maintenance et de prolongation de la durée de vie des produits. Outre la réparation automobile, l'Arc jurassien se distingue par la présence d'ateliers de réparation qui s'inscrit dans la tradition de précision horlogère des vallées jurassiennes, où l'expertise privilégie la maintenance et la remise en état plutôt que le remplacement à neuf. En 2022, la présence du secteur de la réparation est particulièrement marquée sur le versant suisse avec 8 950 emplois, comparativement au versant français (5 100 emplois).

Les autres activités d'utilisation collective et d'allongement de la durée de vie sont la location, avec 1 500 emplois ; le réemploi et la réutilisation ne totalisent qu'environ 500 emplois dans l'Arc jurassien.

Le segment de la réparation totalise 14 000 emplois, soit 3/4 des emplois de l'économie circulaire

Fig.4 : Emplois dans l'économie circulaire par activité, 2022

Utilisation collective et l'allongement de la durée d'usage des produits



Sources : Insee, RP; OFS, STATENT

Environ 3 000 emplois dédiés à la collecte et au recyclage des déchets

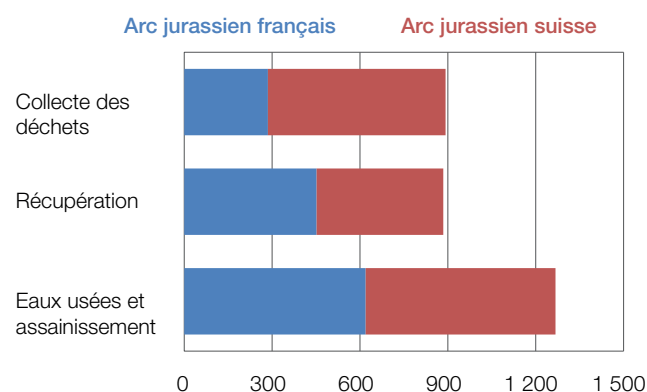
Les activités de la collecte et du recyclage représentent l'autre partie de l'économie circulaire, 3 000 emplois dans l'Arc jurassien en 2022. Soit 17 % de la filière, répartis entre l'assainissement (1 250), la collecte (900) et la récupération (900). Le nombre d'emplois de ces

activités rapporté au nombre d'habitants est plus homogène que celui du secteur de la réparation, oscillant dans les territoires entre 2,7 et 4,4 emplois pour 1 000 habitants. Cette relative homogénéité témoigne d'une gestion des flux de matières ancrée localement, répondant aux besoins territoriaux et contribuant à la valorisation des matières premières.

3000 emplois dédiés à la collecte et au recyclage des déchets

Fig.5 : Emplois dans l'économie circulaire par activité, 2022

Collecte et recyclage des déchets



Sources : Insee, RP; OFS, STATENT

Croissance de l'emploi dans l'économie circulaire, surtout en Suisse

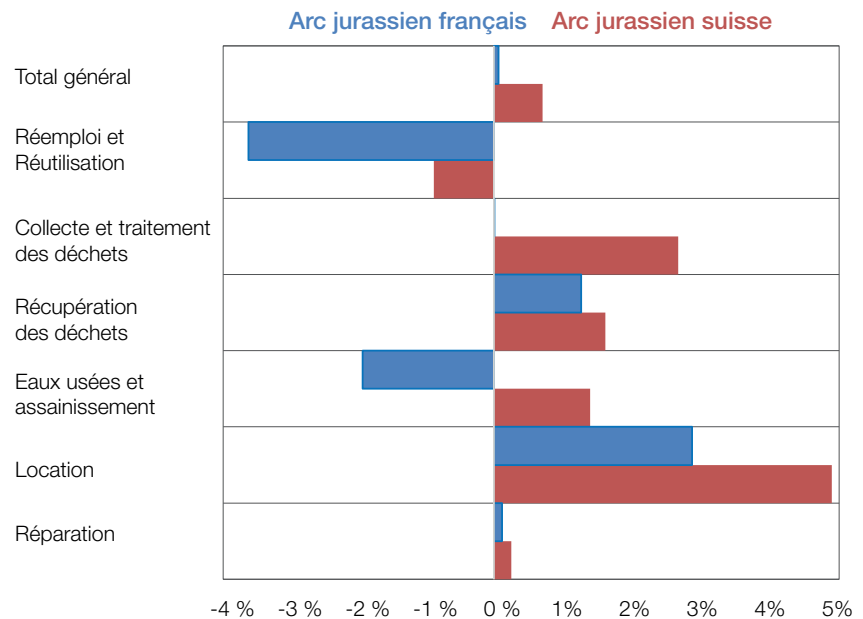
Entre 2011 et 2022, l'emploi relevant des secteurs de l'économie circulaire dans l'Arc jurassien progresse de 5,2 %, soit une croissance annuelle moyenne de +0,5 %. Cette évolution demeure modérée. L'économie circulaire comporte en fait majoritairement des emplois présents, et sa dynamique est logiquement étroitement liée à celle de la population résidente. La partie suisse de l'Arc jurassien enregistre une hausse plus soutenue (+8,2 %), en cohérence avec une croissance démographique positive sur la période, tandis que le versant français affiche une quasi-stagnation de l'emploi (+0,7 %), dans un contexte où la population est globalement stable.

De manière générale, les évolutions sont contrastées sur les plans territorial et sectoriel, tout en restant modérées. Les activités de location constituent le segment le plus dynamique, avec une croissance annuelle moyenne de +4,0 %, traduisant peut-être un renforcement progressif des modèles économiques fondés sur l'usage plutôt que sur la propriété. Les activités de collecte et de traitement des déchets ainsi que celles de récupération des déchets gagnent également des emplois, entre 1 et 2 %, confirmant une consolidation des fonctions liées à la gestion des flux de matières. À l'inverse, les activités concourant au réemploi et à la réutilisation enregistrent un recul marqué (-2,2 % de l'emploi), tandis que les activités liées aux eaux usées et à l'assainissement présentent une légère contraction (-0,4 %). Les activités de réparation, celles qui comportent le plus d'emplois, évoluent faiblement (+0,2 %), traduisant une phase de stabilisation du segment.

L'Aire de proximité Mont d'Or – Chasseron se distingue par la croissance la plus dynamique (+1,9 % par an). Les Parcs et l'agglomération urbaine du Doubs affichent une progression modérée (+0,5 %), tout comme les territoires hors coopération (+0,4 %). En revanche, le Nord

L'emploi progresse dans le segment de la location de part et d'autre de la frontière

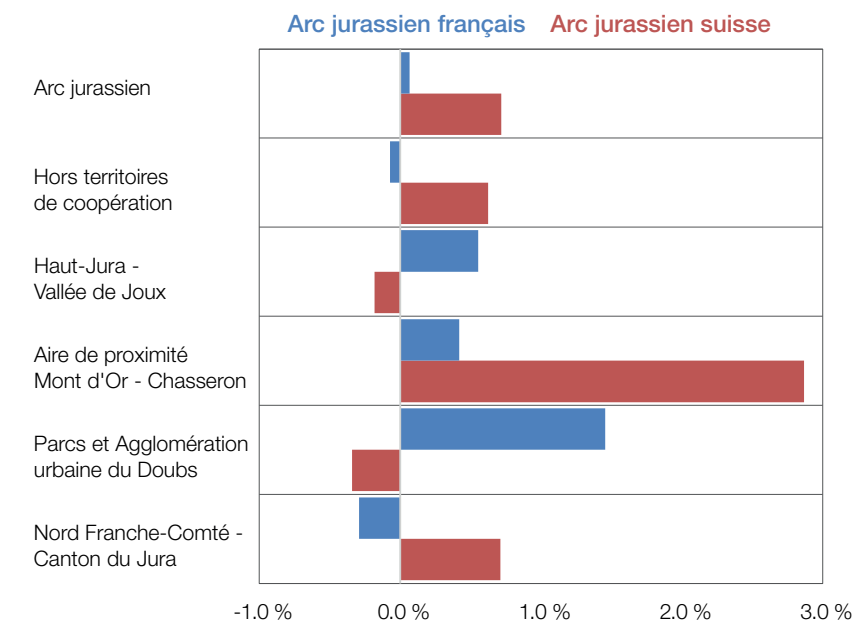
Fig.6 : Évolution annuelle moyenne du nombre d'emplois circulaire par activité, 2011-2022



Sources : Insee, RP; OFS, STATENT

L'emploi progresse davantage dans l'Aire de proximité Mont d'Or – Chasseron

Fig.7 : Évolution annuelle moyenne du nombre d'emplois circulaire par territoire, 2011-2022



Sources : Insee, RP; OFS, STATENT

Franche-Comté – Canton du Jura et le Haut-Jura – Vallée de Joux présentent une stabilité globale (0 %), traduisant une évolution relativement stagnante des emplois sur la période étudiée.

Nomenclature des activités relevant de l'économie circulaire - OSTAJ

Code NOGA ¹	Code NAF	Activités	Arc jurassien français	Arc jurassien suisse	Arc jurassien
Emplois dans l'économie circulaire, 2022			7350	11740	19100
Utilisation collective et allongement de l'usage des produits			5990	10060	16050
Activités de réparation			5110	8950	14050
331100	3311Z	Réparation d'ouvrages en métaux	40	40	80
331200	3312Z	Réparation de machines et équipements mécaniques	420	680	1100
331300	3313Z	Réparation de matériels électroniques et optiques	70	120	190
331400	3314Z	Réparation d'équipements électriques	100	50	150
331500	3315Z	Réparation et maintenance navale	0	160	170
331600	3316Z	Réparation et maintenance d'aéronefs et d'engins spatiaux	10	30	40
331700	3317Z	Réparation et maintenance d'autres équipements de transport	10	100	100
331900	3319Z	Réparation d'autres équipements	40	20	50
452001		Entretien et réparation de véhicules automobiles	0	5540	5540
452002		Réparation et peinture de carrosserie	0	1540	1540
	452000*	Entretien et réparation de véhicules automobiles (calcul par les professions *)	3680	0	3680
951100	9511Z	Réparation d'ordinateurs et d'équipements périphériques	170	60	230
951200	9512Z	Réparation d'équipements de communication	40	70	110
952100	9521Z	Réparation de produits électroniques grand public	30	10	30
952200	9522Z	Réparation d'appareils électroménagers et d'équipements pour la maison et le jardin	90	200	290
952300	9523Z	Réparation de chaussures et d'articles en cuir	30	70	100
952400	9524Z	Réparation de meubles et d'équipements du foyer	50	60	110
952500	9525Z	Réparation d'articles d'horlogerie et de bijouterie	110	80	190
952900	9529Z	Réparation d'autres biens personnels et domestiques	220	120	340
Activités de location			670	840	1510
771100	7711A	Location de courte durée de voitures et de véhicules automobiles légers	80	200	280
771200	7712Z	Location et location-bail de camions	50	50	100
772100	7721Z	Location et location-bail d'articles de loisirs et de sport	30	50	80
772900	7729Z	Location et location-bail d'autres biens personnels et domestiques	360	140	500
773100	7731Z	Location et location-bail de machines et équipements agricoles	10	10	20
773200	7732Z	Location et location-bail de machines et équipements pour la construction	100	140	230
773300	7733Z	Location et location-bail de machines de bureau et de matériel informatique	0	10	10
773400	7734Z	Location et location-bail de matériels de transport par eau	0	10	10
773500	7735Z	Location et location-bail de matériels de transport aérien	0	10	10
773900	7739Z	Location et location-bail d'autres machines, équipements et biens matériels n c a	40	230	270
Activités concourant à du réemploi ou à de la réutilisation			220	270	490
467701		Commerce de gros de pièces détachées d'automobiles, récupération d'automobiles	0	20	20
467702	4677Z	Commerce de gros de déchets et débris	40	10	50
477902	4779Z	Commerce de détail de biens d'occasion en magasin	170	250	420
Collecte et recyclage des déchets			1360	1690	3040
Activités concernant les eaux usées et leur assainissement			620	650	1270
370000	3700Z	Collecte et traitement des eaux usées	90	470	560
390000	3900Z	Dépollution et autres services de gestion des déchets	50	30	80
422100	4221Z	Construction de réseaux pour fluides	480	150	630
Activités de collecte et de traitement des déchets			290	610	890
382100	3811Z	Collecte des déchets non dangereux	270	540	810
383200	3812Z	Collecte des déchets dangereux	20	70	90
Activités de récupération des déchets			450	430	880
383100	3831Z	Démantèlement d'épaves	30	0	30
383200	3832Z	Récupération de déchets triés	430	430	860

* Voir la méthodologie, les effectifs de la réparation automobile ont été estimés à partir des professions présentes dans le 44.1 (vente automobile) et 45.2 (réparation automobile)



STATISTIQUE VAUD

www.ostaj.org

Responsables de la publication :
Gérard Geiser, chef du Service de statistique,
Neuchâtel
Christine Chambaz, directrice de
l'Insee Bourgogne-Franche-Comté

Rédaction :
Noredine Hmamda
Service de statistique - Neuchâtel
Jérôme Mathias
Insee Bourgogne-Franche-Comté

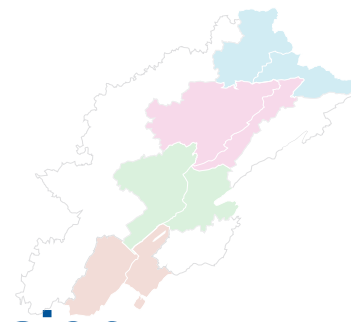
Édition Mars 2026
Suisse © OSTAJ – France © OSTAJ-Insee

CONTACTS

Service de statistique
Rue de Tivoli 28 - CP 1
2002 Neuchâtel 2
Tél. : +41 32 889 44 09
ostaj@ne.ch

Insee Bourgogne-Franche-Comté
5 Voie Gisèle Halimi - BP 11997
25020 Besançon Cedex
Tél. : +33 3 39 59 69 00
dr25-ostaj@insee.fr





Économie circulaire dans l'Arc jurassien franco-suisse : approche par les déchets

En 2023, près de 840 000 tonnes de déchets ménagers et assimilés (hors déblais et gravats) ont été collectées par les services publics dans l'Arc jurassien franco-suisse¹, soit environ 430 kg par habitant. Les niveaux de collecte apparaissent globalement proches de part et d'autre de la frontière, mais la structure des déchets diffère.

Si les volumes des ordures ménagères, de verre et de métaux sont comparables, la Suisse se distingue par une organisation plus intégrée de la gestion des déchets. Elle présente ainsi moins de papier-carton et d'encombrants dans les déchets des ménages, ces flux étant davantage orientés vers des filières spécifiques, et une collecte plus importante des biodéchets.

La collecte des déchets ménagers constitue un service public qui permet non seulement d'évacuer les déchets produits par les ménages et les petites entreprises, mais aussi d'orienter une part croissante d'entre eux vers le recyclage, le compostage ou d'autres formes de traitement.

Les volumes collectés dépendent ainsi à la fois de la quantité de déchets produite sur le territoire et de la capacité des communes et des collectivités publiques à les recueillir. Des volumes élevés peuvent être dus à une production importante de déchets et/ou à l'existence d'un circuit public de collecte plus développé ou plus performant.

Dans l'espace franco-suisse étudié, les modes de collecte et les catégories statistiques ne sont pas strictement identiques d'un pays à l'autre et des différences de collecte et de traitement subsistent également entre cantons et entre intercommunalités françaises. Les catégories utilisées pour décrire les déchets ne se recoupent pas totalement et traduisent des logiques d'organisation propres à chaque pays.

Un travail d'harmonisation des catégories de déchets a donc été réalisé afin de rendre comparables les données françaises et suisses. Il a été nécessaire de procéder à des choix afin de retenir les catégories les plus comparables et les plus pertinentes pour une analyse franco-suisse.

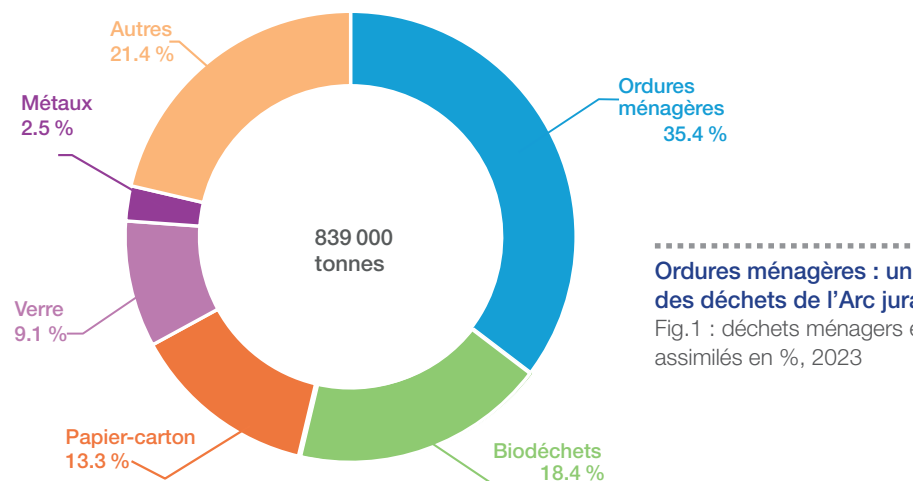
L'analyse s'appuie principalement sur les ordures ménagères résiduelles et sur les principaux flux triés présentant un bon niveau de comparabilité : le papier-carton, le verre et les métaux. L'analyse est réalisée hors déblais et gravats, ceux-ci pouvant avoir un impact significatif sur les tonnages et les ratios en kg/hab.

Les biodéchets ont également été intégrés à l'analyse, bien qu'ils constituent une catégorie plus hétérogène, dominée par les déchets verts et dont les modes de collecte varient selon les territoires.

Les autres filières ont été regroupées dans une catégorie « autres déchets », qui inclut notamment les encombrants.

1. En raison de l'absence de données disponibles sur le périmètre exact de l'Arc jurassien français, l'étude repose sur un périmètre approché, défini à partir de ses trois principaux départements : le Doubs, le Jura et le Territoire de Belfort.

Du côté suisse, le périmètre couvre les cantons de Vaud (sans les districts d'Aigle, Broye-Vully, Lavaux-Oron et la Riviera-Pays-d'Enhaut), de Neuchâtel, du Jura ainsi que la partie nord du canton de Berne (arrondissements administratifs du Jura bernois et de Bienne).



Ordures ménagères : un tiers des déchets de l'Arc jurassien
Fig.1 : déchets ménagers et assimilés en %, 2023

Sources : ODEC Bourgogne-Franche-Comté, enquête collecte DMA 2023; OFS, services cantonaux spécialisés, statistique de la population et des ménages

Près de 840 000 tonnes de déchets ménagers collectés dans l'Arc jurassien en 2023

En 2023, 839 000 tonnes de déchets ménagers et assimilés ont été collectées dans l'Arc jurassien franco-suisse. Le versant français en a recueilli 426 000 tonnes et le versant suisse 413 000, soit une répartition proche de celle de la population de chaque côté de la frontière.

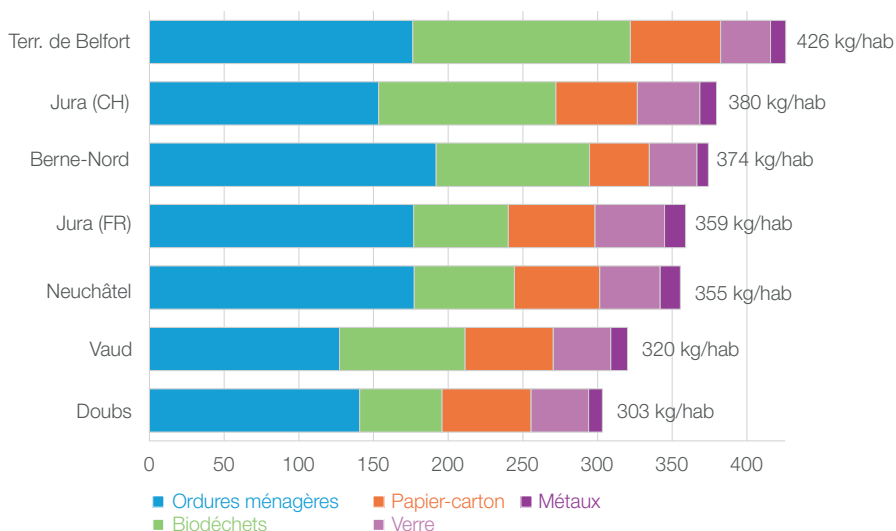
Rapportés à la population, les volumes collectés sont légèrement plus élevés côté français, avec 450 kg par habitant, contre 411 kg par habitant côté suisse. La moyenne pour l'ensemble de l'Arc jurassien s'établit à 430 kg par habitant.

Hors la catégorie « autres déchets », les différences locales sont visibles, avec des niveaux plus élevés dans le Territoire de Belfort et le Jura suisse, tandis que le canton de Vaud et le département du Doubs présentent des tonnages bien inférieurs.

La Suisse produit globalement moins de déchets par habitant, mais certaines catégories, comme les bio-

La part des déchets valorisables varie fortement selon les territoires

Fig.2 : déchets* ménagers et assimilés en kg par habitant, 2023



*Sans la catégorie « autres déchets »

Sources : ODEC Bourgogne-Franche-Comté, enquête collecte DMA 2023 - OFS, services cantonaux spécialisés et statistique de la population et des ménages

déchets, apparaissent en quantités plus importantes dans les données. Cet écart s'explique en partie par des systèmes de collecte et de valorisation plus développés, reposant notamment sur le compostage et la méthanisation, qui orientent davantage ces flux vers des filières dédiées et contribuent à réduire la fraction résiduelle des ordures ménagères.

43 % des déchets collectés sont valorisables

Les ordures ménagères représentent plus d'un tiers des déchets ménagers et assimilés de l'Arc jurassien, tandis que les principales catégories valorisables — le papier-carton, les biodéchets et déchets verts, le verre et les métaux — comptent pour 43 % du total.

Dans le détail, la structure est la suivante : ordures ménagères (35 %), biodéchets (18 %), papier-carton (13 %), verre (9 %) et métaux (3 %). Les 21 % restants correspondent à d'autres catégories de déchets.

Au sein de l'Arc jurassien, les écarts de tonnages traduisent à la fois des différences de production de déchets et des modes d'organisation distincts des filières de collecte et de valorisation. Une partie de l'écart observé tient au périmètre même des données. En Suisse, le principe de responsabilité élargie du producteur (REP) confie aux acteurs mettant des produits sur le marché la reprise et la valorisation de certaines catégories de produits : les appareils électriques et électroniques sont rapportés en magasin, une partie des emballages plastiques et des cartons est collectée directement dans les points de vente. Ces flux transitent donc par des circuits qui échappent au service public de col-

Encadré méthodologique concernant la catégorie « autres déchets »

Les « autres déchets » rassemblent l'ensemble des flux ne relevant pas des principales catégories retenues pour l'analyse comparative (ordures ménagères, biodéchets et déchets verts, papier-carton, verre, métaux). Cette catégorie regroupe notamment les déchets de bois, les déchets d'équipements électriques et électroniques (DEEE), les encombrants, etc.

Avec 71 kg par habitant côté suisse et 113 kg par habitant côté français en 2023, la catégorie « autres déchets » représente 17 % du total des déchets collectés sur le versant suisse et 25 % sur le versant français, soit en moyenne 21 % à l'échelle de l'Arc jurassien.

La composition de cet ensemble diffère de part et d'autre de la frontière. Côté suisse, le mobilier et les encombrants représentent 39 % des autres déchets, devant les déchets de bois (27 %) et les déchets de plâtre (17 %). Côté français, ce sont les déchets de bois qui sont plus importants (34 %), suivis du mobilier et des encombrants (31 %) et des DEEE (14 %).

Cette catégorie reste difficile à interpréter, car les périmètres de collecte ne sont pas homogènes entre les territoires. Dans le canton de Berne, seuls les encombrants incinérables y apparaissent (35 kg/hab). À l'inverse, le canton de Vaud présente la nomenclature la plus détaillée et concentre à lui seul la quasi-totalité de l'amiante recensé sur l'Arc jurassien (573 tonnes, contre 37 tonnes cumulées côté français). Cette catégorie doit ainsi être lue comme un regroupement résiduel destiné à assurer la comparabilité entre territoires, et non comme une catégorie homogène de déchets ni comme une indication sur leur potentiel de valorisation.

Voir la note méthodologique en annexe pour plus de détails.

lecte et n'apparaissent pas dans ces statistiques, ce qui minore mécaniquement les tonnages suisses.

Par ailleurs, en France comme en Suisse, des dispositifs de tarification incitative ont été mis en place afin de réduire la production de déchets et d'encourager le tri. Toutefois, leur diffusion n'est pas homogène : côté français, certains territoires comme le Doubs sont particulièrement concernés, tandis que d'autres le sont moins. Dans ce dernier département, deux tiers de la population est soumis à la tarification incitative favorisant des modes de consommation responsables.

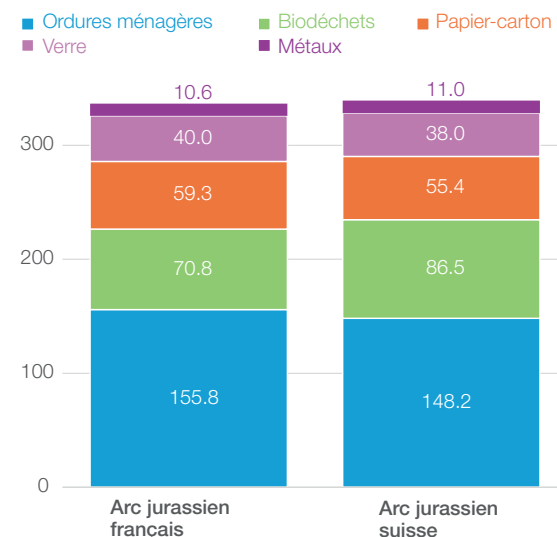
En Suisse, ces mécanismes, notamment la taxe au sac, semblent plus largement intégrés dans la gestion des déchets, contribuant ainsi à un volume moyen par habitant plus faible que du côté français.

Des niveaux proches pour les ordures ménagères, le verre et les métaux

De part et d'autre de la frontière, la collecte des ordures ménagères par habitant est du même ordre de grandeur, avec de légères variations entre les territoires. Dans l'Arc jurassien français, elle atteint environ 156,8 kg par habitant, contre 148,2 kg dans l'Arc jurassien suisse.

Moins de déchets non triés dans l'Arc jurassien suisse

Fig.4 : déchets* ménagers et assimilés en kg par habitant, 2023



*Sans la catégorie « autres déchets »
Sources : ODEC Bourgogne-Franche-Comté, enquête collecte DMA 2023 - OFS, services cantonaux, STATPOP

La quantité des ordures ménagères par habitant est toutefois plus faible dans l'Arc jurassien français qu'en moyenne en France, notamment en raison de la tarification incitative. En Suisse, ces dispositifs existent également, et l'Arc jurassien suisse présente un niveau comparable à la moyenne nationale, autour de 150 kg par habitant.

Le verre atteint 40,0 kg par habitant côté français et 38,0 kg côté suisse, tandis que les métaux affichent des niveaux quasi équivalents entre les deux territoires.

Davantage de papier-carton collecté côté français

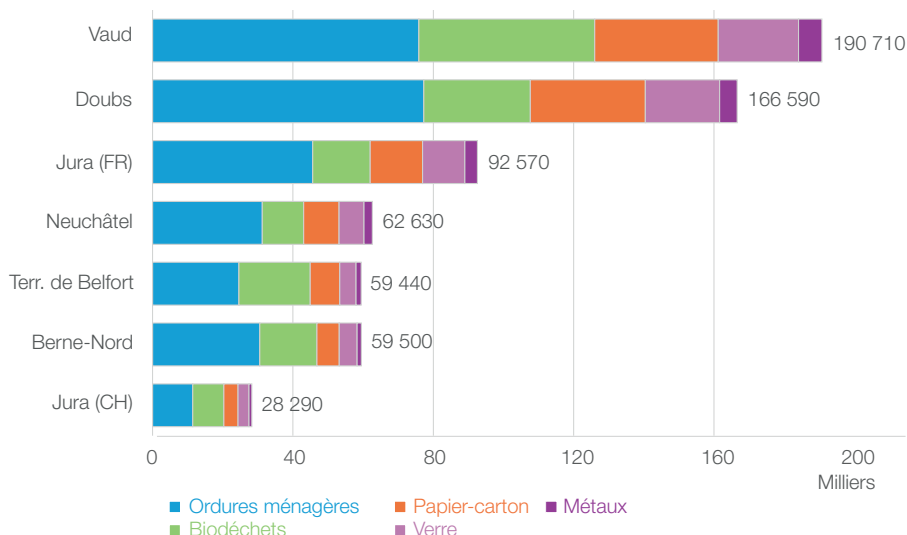
La quantité de papier-carton collectée est plus élevée du côté français, avec 59 kg par habitant contre 55 kg du côté suisse. Dans ce dernier, une partie des cartons d'emballage échappe à la collecte des déchets ménagers, car elle est récupérée directement via des circuits spécifiques, notamment en magasin, ce qui pourrait expliquer les quantités récoltées plus faibles pour ce type de déchet. Les données retenues dans cette analyse portent uniquement sur les déchets collectés et ne permettent pas de distinguer les effets des filières de gestion des différences de consommation entre territoires.

Concernant le verre, sa part dans la composition des déchets est proche dans tous les territoires de l'Arc jurassien. Les parts les plus élevées se trouvent dans le Doubs et le Jura français, où ces déchets représentent 13 % du total. Dans le Territoire de Belfort et à Berne-Nord, ils représentent 8 % des déchets.

La part des principales catégories valorisables (biodéchets, papier-carton, verre, métaux) dans l'ensemble renseigne sur l'efficacité du tri à la source. Le canton de Vaud et le canton du Jura (60 %), ainsi que le Territoire de Belfort (59 %), se distinguent

Environ 300 000 tonnes d'ordures ménagères dans l'Arc jurassien

Fig.3 : déchets* ménagers et assimilés en tonnes, 2023



*Sans la catégorie « autres déchets »
Sources : ODEC Bourgogne-Franche-Comté, enquête collecte DMA 2023 - OFS, services cantonaux spécialisés et statistique de la population et des ménages

par une part importante de déchets valorisables, tandis que Berne-Nord (49 %), Neuchâtel (50 %) et le Jura français (51 %) comptent presque autant de déchets valorisables que des ordures ménagères.

Les biodéchets et déchets verts sont plus présents côté suisse

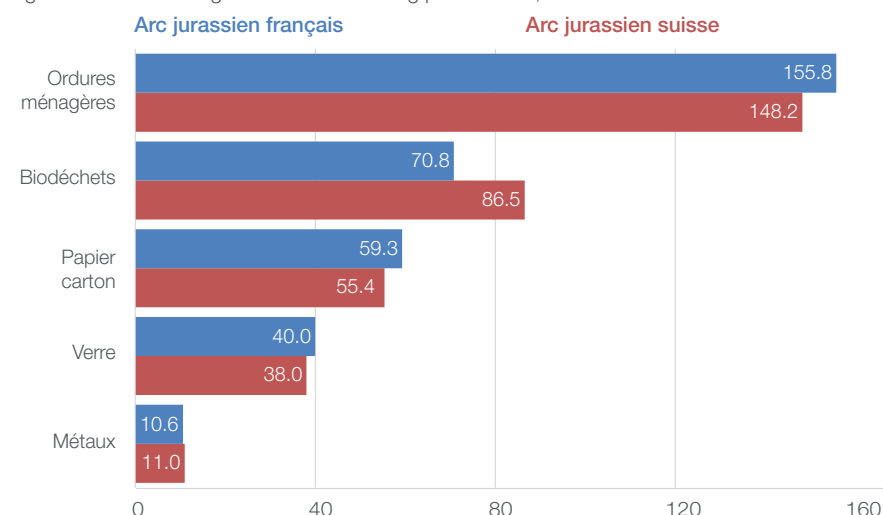
Les biodéchets et les déchets verts comprennent les déchets organiques et les végétaux issus de l'entretien des espaces verts. Collectés séparément, ils peuvent être valorisés par le compostage ou la méthanisation.

Les territoires suisses étudiés présentent un niveau de collecte de 86,5 kg par habitant pour cette catégorie, contre 70,8 kg dans les territoires français. La partie suisse se situe donc à un niveau supérieur d'environ 16 kg par habitant pour cette catégorie, ce qui constitue l'un des principaux écarts de structure entre les deux versants.

Les niveaux observés varient également selon les territoires : le canton du Jura (118,7 kg/hab) et Berne (102,5 kg/hab) présentent des valeurs élevées, tandis que Vaud se situe à 84,1 kg par habitant. Côté français, en raison des bennes de collecte mises à disposition sur le Territoire de Belfort, la collecte atteint 145,6 kg par habi-

23 % de biodéchets supplémentaires côté suisse

Fig.5 : déchets* ménagers et assimilés en kg par habitant, 2023



*Sans la catégorie « autres déchets »

Sources : ODEC Bourgogne-Franche-Comté, enquête collecte DMA 2023 - OFS, services cantonaux spécialisés et statistique de la population et des ménages

tant. Alors que le Doubs se situe bien en dessous, à 55,3 kg par habitant. Parallèlement, les collectivités ont développé près de 420 sites de compostages partagés ou autonomes en établissement.

Les données mobilisées décrivent uniquement les déchets collectés par les services publics et ne permettent pas d'interprétation directe en termes de production ou de consommation de déchets.

À noter également que les volumes de déchets verts collectés sont naturellement liés au profil du territoire, à la présence de jardins et d'espaces verts, et les volumes de

biodéchets sont quant à eux liés à la part des ménages équipés en composteurs domestiques, dont la pratique soustrait mécaniquement une partie du gisement à la collecte publique.

arcjurassien.org
coopération franco-suisse

ine.ch
RÉPUBLIQUE ET CANTON DE NEUCHÂTEL
SERVICE DE STATISTIQUE

Insee
Mesurer pour comprendre
BOURGOGNE-FRANCHE-COMTÉ

canton de
vaud

STATISTIQUE VAUD



www.ostaj.org

Responsables de la publication :
Gérard Geiser, chef du Service de statistique, Neuchâtel
Christine Chambaz, directrice de l'Insee Bourgogne-Franche-Comté

Rédaction :
Noredine Hmamda
Service de statistique - Neuchâtel
Jérôme Mathias, Thésée Sztrakoniczky
Insee Bourgogne-Franche-Comté

Édition Mai 2026
Suisse © OSTAJ – France © OSTAJ-Insee

CONTACTS

Service de statistique
Rue de Tivoli 28 - CP 1
2002 Neuchâtel 2
Tél. : +41 32 889 44 09
ostaj@ne.ch

Insee Bourgogne-Franche-Comté
5 Voie Gisèle Halimi - BP 11997
25020 Besançon Cedex
Tél. : +33 3 39 59 69 00
dr25-ostaj@insee.fr



Recueil d'études transfrontalières

Insee Dossier Bourgogne-Franche-Comté n° 14

Mai 2026

Dans les territoires de l'Arc jurassien, des formes de coopération s'organisent en fonction des complémentarités économiques, des flux quotidiens importants des travailleurs comme des consommateurs, ou encore des contrastes démographiques. Voici un atlas et trois études réalisés par l'Observatoire statistique transfrontalier de l'Arc jurassien (Ostaj), publiés entre mai 2025 et mai 2026.

Les études de l'Ostaj sont consultables sur son propre site internet ainsi que sur celui de l'Insee dans le recueil des études transfrontalières de la collection Insee Dossier Bourgogne-Franche-Comté.

Retrouvez l'ouvrage ainsi que les données sur
insee.fr

