

# Une année 2025 médiocre pour les productions végétales, meilleure pour les productions animales

La campagne 2025 est marquée par des températures élevées et des précipitations globalement déficitaires alternant fortes pluies et périodes sèches. Les productions de blé tendre, colza et orge progressent. Les volumes des vendanges 2025 sont proches de la moyenne quinquennale, avec une qualité prometteuse. La production et la commercialisation des légumes ont été contrariées par les conditions météorologiques. La baisse du nombre d'animaux se poursuivant, le prix de la viande continue sa hausse, excepté celui de l'agneau qui est quasi stable et celui du porc en baisse.

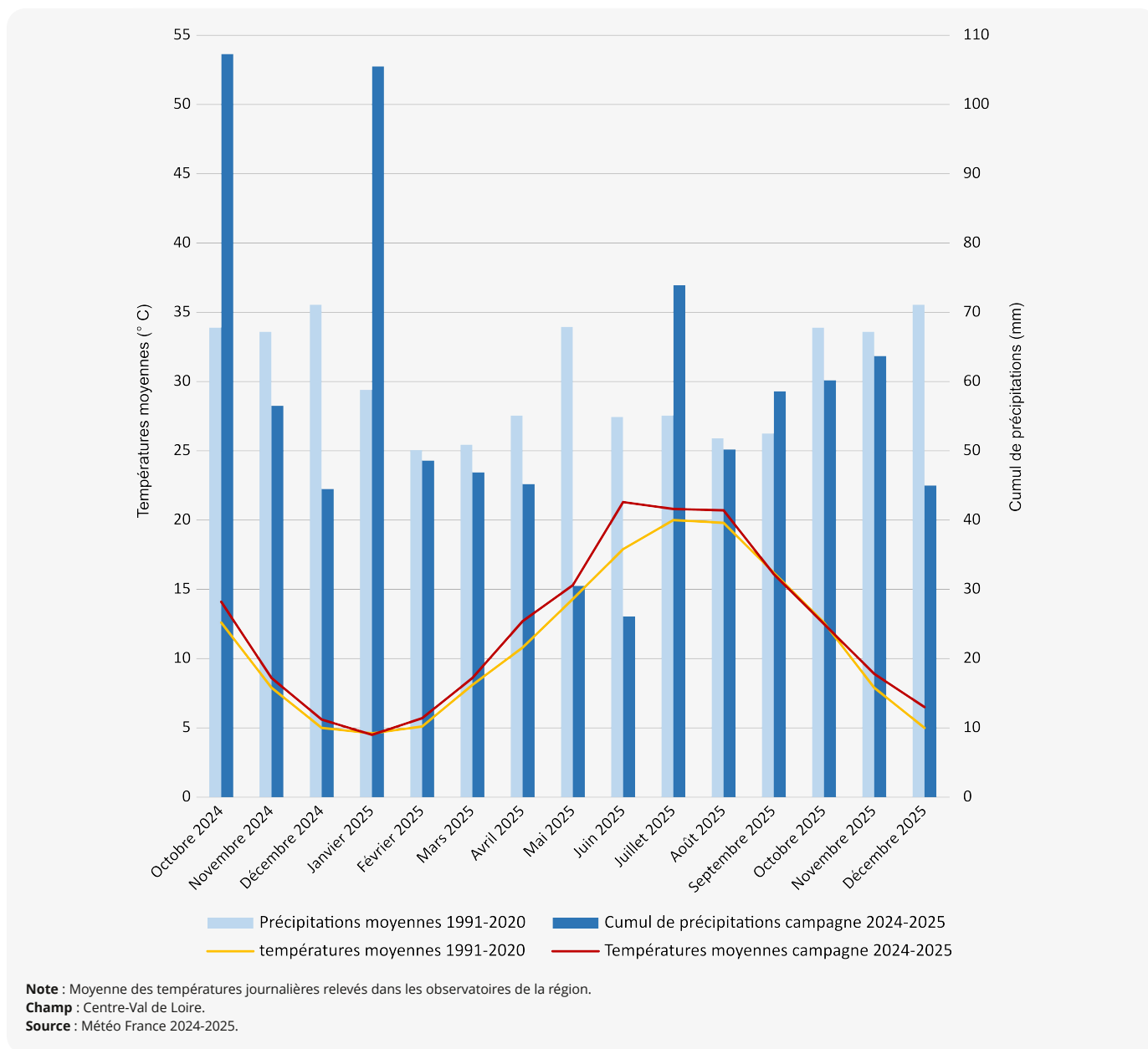
## Une météo capricieuse

Après une campagne 2024 nettement déficitaire marquée par l'excédent d'eau, la campagne 2025 se caractérise par des températures élevées et des précipitations globalement déficitaires avec des alternances de fortes pluies et périodes sèches ▶ [figure 1](#).

## Les grandes cultures : une production en hausse avec des cours en baisse

Conforme aux années précédentes, la production des grandes cultures est satisfaisante. Malgré une baisse des surfaces de blé tendre et de colza, leurs productions augmentent respectivement de 6 et 8 %. La production d'orge gagne 16 % avec des surfaces

### ▶ 1. Diagramme climatique de la campagne 2024-2025



quasi stables. Mais face à des récoltes mondiales records, les prix des céréales sont toujours bas depuis 2023 alors que les coûts de revient se stabilisent à un niveau élevé ► [figure 2](#).

### La viticulture, les légumes et fruits : une production influencée par les fortes chaleurs

Les volumes des vendanges 2025 sont proches de la moyenne quinquennale, avec une qualité prometteuse. En revanche, le commerce de vin ralentit du fait de la baisse tendancielle de consommation et de difficultés à l'export.

Les cueillettes de pommes et poires sont correctes, mais la chaleur de l'été a limité les calibres. La commercialisation des pommes est médiocre, en volumes et en prix, tandis que celle des poires est meilleure.

La production et la commercialisation des légumes ont été contrariées par les conditions météorologiques erratiques, ne permettant que rarement une adéquation entre les volumes produits et la consommation. Les prix sont en baisse sur quasiment tous les produits.

La sécheresse printanière et les fortes chaleurs ont limité la pousse de l'herbe, les prairies régionales ont produit 36 % de fourrages de moins qu'en 2024. Les maïs ensilage non irrigués ont également souffert, avec des rendements très inférieurs à ceux de 2024.

### Les productions animales : des prix toujours plus élevés pour la viande

Le déclin des élevages se poursuivant, le prix de la viande bovine atteint des sommets, avec +20 % sur an, comme le cours des animaux vivants (+36 % pour les broutards limousins, +44 % pour les charolais).

Le cours de l'agneau est quasi stable, à un niveau élevé. À l'opposé, le cours du porc chute (-8,5 %).

Les effectifs de vaches laitières et le nombre de producteurs de lait de vache continuent de baisser (respectivement -2,4 % et -4,9 %). Les livraisons régionales de lait conventionnel sont stables, alors que les livraisons de lait de vache bio repartent à la baisse. Les livraisons de lait de chèvre sont en hausse (+3,1 %), comme le nombre de livreurs (+2,9 %) et les prix (+1,4 %).

Les coûts des intrants sont globalement stables, le prix des engrais est reparti à la hausse (+55 % par rapport à 2020), tandis que les produits de protection des cultures ont baissé. Le recul des coûts de l'énergie est dû à celui des prix de l'électricité et du gaz, celui des carburants étant en hausse. ●

Gaëtan Buisson (Direction régionale de l'Alimentation, de l'Agriculture et de la Forêt)

## ► 2. Céréales et oléoprotéagineux en 2025 en Centre-Val de Loire

Cultures	Superficie (ha)*	Rendement (q/ha)*	Production (1 000 quintaux)*	Evolution de la production 2025*/2024** (%)
Blé tendre	521 880	67	35 131	6,4
Blé dur	65 140	65	4 210	10,4
Orge, escourgeon	301 345	66	19 786	15,8
Avoine	8 940	42	371	49,6
Maïs-grain (hors semences)	157 160	90	14 156	17,6
<i>Maïs-grain irrigué</i>	81 860	119	9 749	29,6
<i>Maïs-grain non irrigué (y.c. maïs humide)</i>	75 300	59	4 407	-2,4
Triticale	16 395	45	745	11,3
Colza	254 125	34	8 587	7,9
Tournesol	105 010	20	2 084	16,8
Pois protéagineux	16 185	35	562	27,9
Féveroles et fèves	13 985	22	308	16,2

Champ : Centre-Val de Loire.

Source : Agreste - \*Conjoncture grandes cultures, estimations janvier 2026, \*\*Statistique Agricole Annuelle.

### ► Pour en savoir plus

- Les bilans annuels de l'agriculture en région Centre-Val de Loire.