



POPULATIONS DE RÉFÉRENCE 2023

— L'Insee Auvergne-Rhône-Alpes publie les populations de référence de toutes les communes de la région au 1^{er} janvier 2023.

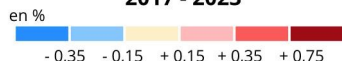
Département de l'Isère : 1 298 990 habitants



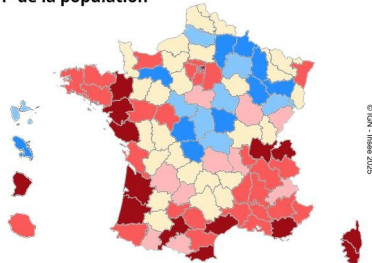
**La croissance démographique se maintient,
avec des soldes naturel
et migratoire positifs**

La population du département et son évolution

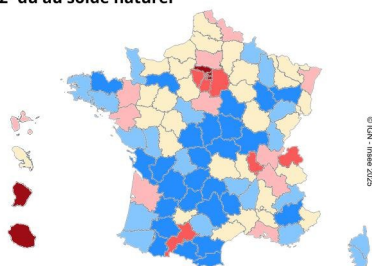
Taux de croissance annuel moyen 2017 - 2023



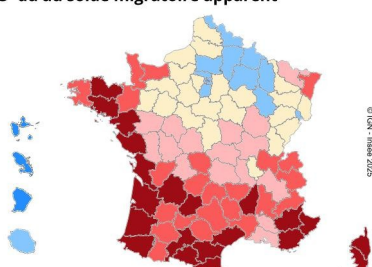
1- de la population



2- dû au solde naturel



3- dû au solde migratoire apparent



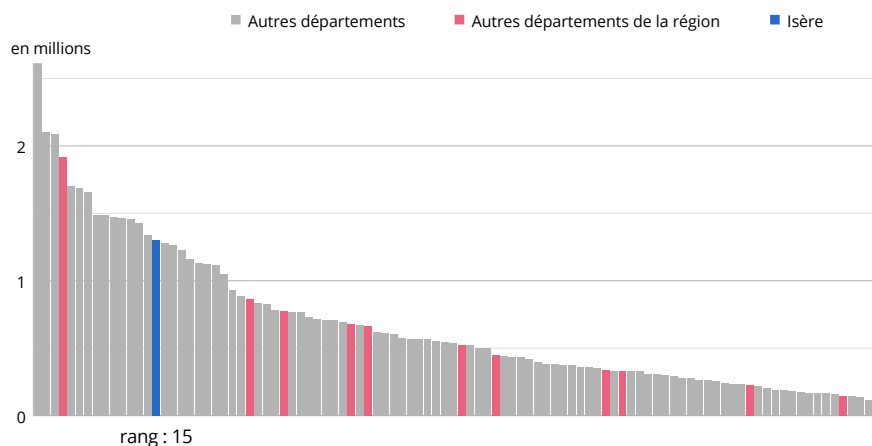
Source : Insee, recensements de la population 2017 et 2023, état civil.

Population	Département	Région	France hors Mayotte
Population de référence 2023	1 298 990	8 205 557	68 094 280
Variation annuelle moyenne 2017-2023			
en nombre d'habitants	6 711	42 878	261 657
en %	0,5	0,5	0,4
dû au solde naturel	0,3	0,2	0,1
dû au solde migratoire apparent	0,2	0,3	0,2
Population 2017	1 258 722	7 948 287	66 524 339
Variation annuelle moyenne 2012-2017			
en nombre d'habitants	6 746	50 605	256 620
en %	0,5	0,6	0,4
dû au solde naturel	0,5	0,4	0,3
dû au solde migratoire apparent	0,0	0,3	0,0

Lecture : entre 2017 et 2023, la population de la France hors Mayotte a augmenté en moyenne de 0,4 % par an (0,4 % entre 2012 et 2017), soit de 261 657 habitants par an en moyenne (256 620 entre 2012 et 2017).

Source : Insee, recensements de la population 2012, 2017 et 2023, état civil.

Population de référence 2023



Source : Insee, recensement de la population 2023.

La population des communes et son évolution

Communes	Population de référence 2023	Taux de croissance annuel moyen (en %)	
		2017-2023	2012-2017
Les plus peuplées			
Grenoble	156 140	-0,2	0,0
Saint-Martin-d'Hères	37 695	-0,3	0,2
Échirolles	37 491	0,3	0,6
Vienne	31 778	1,4	0,2
Bourgoin-Jallieu	30 151	1,0	1,2
En plus forte croissance*			
Fontanil-Cornillon	3 404	3,9	-0,6
Pont-Évêque	6 213	3,0	0,4
Saint-Georges-de-Commiers	2 699	2,9	1,5
Coublevie	5 520	2,2	1,7
Saint-Égrève	17 986	2,1	-0,4
En plus forte décroissance*			
Le Bourg-d'Oisans	2 617	-3,7	0,3
Le Cheylas	2 389	-1,2	-0,9
Renage	3 348	-0,8	-0,8
Saint-Victor-de-Cessieu	2 148	-0,7	0,6
Le Touvet	3 116	-0,6	1,5

* parmi les communes de 2 000 habitants ou plus

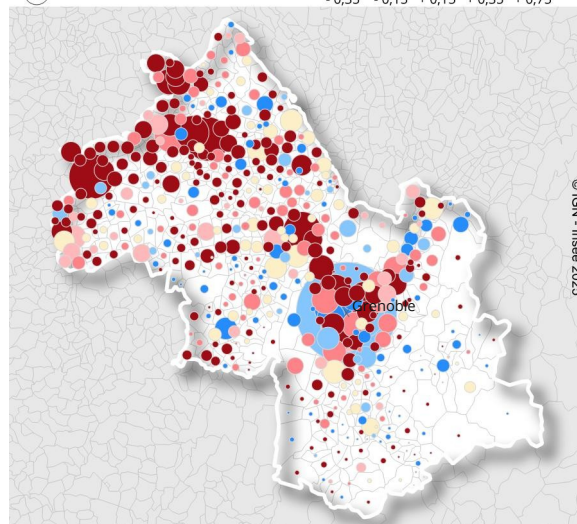
Source : Insee, recensements de la population 2012, 2017 et 2023.

Isère
Nombre d'habitants en 2023

10 000

Taux de croissance annuel moyen de la population 2017-2023 en %

-0,35 -0,15 +0,15 +0,35 +0,75



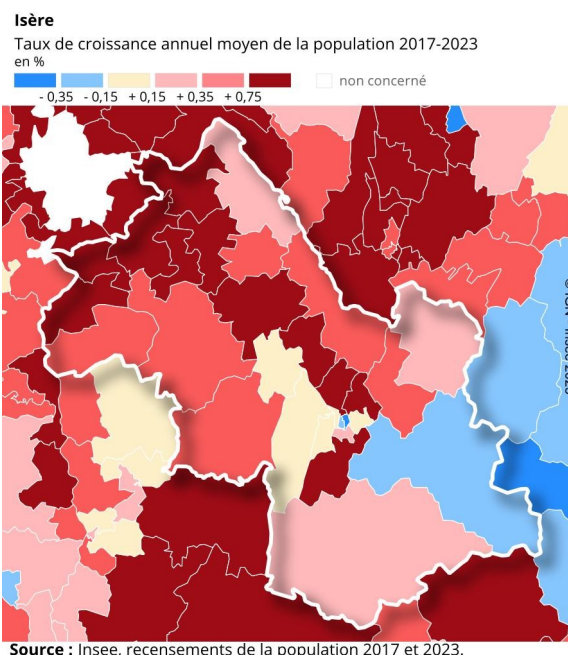
Note : La ville la plus peuplée est Grenoble (156 140 hab.).

Source : Insee, recensements de la population 2017 et 2023.

La population des cantons et son évolution

Cantons	Population de référence 2023	Taux de croissance annuel moyen 2017-2023 (en %)
Les plus peuplés		
Charvieu-Chavagneux	58 843	1,1
Bourgoin-Jallieu	56 866	1,0
L'Isle-d'Abeau	55 111	1,0
Vienne-2	51 254	0,9
Voiron	49 589	1,3
En plus forte croissance		
Vienne-1	46 048	1,8
Voiron	49 589	1,3
Charvieu-Chavagneux	58 843	1,1
Grenoble-2	49 566	1,0
L'Isle-d'Abeau	55 111	1,0
En plus forte décroissance		
Grenoble-4	42 455	-0,5
Grenoble-3	48 300	-0,3
Oisans-Romanche	32 498	-0,2
Fontaine-Seyssinet	38 361	-0,1

Source : Insee, recensements de la population 2017 et 2023.



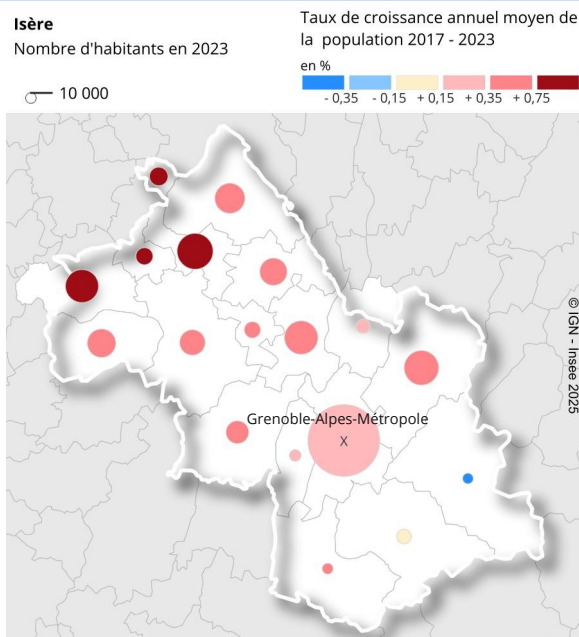
Source : Insee, recensements de la population 2017 et 2023.

La population des EPCI et son évolution

Établissements publics de coopération intercommunale (EPCI)	Population 2023	Taux de croissance annuel moyen (en %)	
		2017-2023	2012-2017
Les plus peuplés			
Grenoble-Alpes-Métropole	450 608	0,2	0,2
CA Porte de l'Isère	112 896	0,9	1,1
CC Le Grésivaudan	103 962	0,4	0,5
CA du Pays Voironnais	97 384	0,7	0,5
CA Vienne Condrieu	95 866	1,1	0,8
En plus forte croissance			
CC Lyon Saint Exupéry en Dauphiné	30 293	1,4	2,3
CA Vienne Condrieu	95 866	1,1	0,8
CA Porte de l'Isère	112 896	0,9	1,1
CC Collines Isère Nord Communauté	25 721	0,8	0,8
CA du Pays Voironnais	97 384	0,7	0,5
En plus forte décroissance			
CC de l'Oisans	9 938	-1,2	-0,1

Champ : EPCI dont la commune la plus peuplée est dans le département.

Source : Insee, recensements de la population 2012, 2017 et 2023.



Note : Grenoble-Alpes-Métropole (450 608 hab.) : EPCI le plus peuplé.

Source : Insee, recensements de la population 2017 et 2023.

Méthodologie

Cette fiche porte sur la France hors Mayotte. Les données de population au 1^{er} janvier 2023 dans les limites territoriales des communes au 1^{er} janvier 2025 sont officielles et authentifiées par décret. Pour assurer une cohérence temporelle, les populations 2012 et 2017 correspondent au même périmètre.

Les statistiques de l'état-civil sur les naissances et les décès sont issues d'une exploitation des informations transmises par les mairies à l'Insee. Les taux de croissance sont arrondis au plus près de leurs valeurs réelles. La somme des taux dus aux soldes naturel et migratoire apparent peut être de fait légèrement différente du taux de croissance de la population.

Retrouvez la publication régionale "La croissance démographique ralentit en raison d'un solde naturel en baisse" sur insee.fr

Insee
Mesurer pour comprendre

Auvergne-Rhône-Alpes

La croissance démographique ralentit en raison d'un solde naturel en baisse

Insee Flash Auvergne-Rhône-Alpes • n° 166 • Décembre 2025

Au 1^{er} janvier 2023, 8,2 millions de personnes vivent en Auvergne-Rhône-Alpes, soit un habitant métropolitain sur huit. Entre 2017 et 2023, la région gagne 43 000 résidents par an. La population croît cependant moins vite qu'entre 2012 et 2017, en raison d'un solde naturel en baisse. Les départements du quart nord-est de la région, en particulier les EPCI situés autour de Genève et de Lyon, portent cette croissance supérieure à la moyenne métropolitaine.

Au 1^{er} janvier 2023, la région Auvergne-Rhône-Alpes compte 8 206 000 habitants, soit 12,4 % de la population métropolitaine. Elle est la deuxième région la plus peuplée de France, derrière l'Île-de-France (12,5 millions d'habitants), et devant la Nouvelle-Aquitaine, l'Occitanie et les Hauts-de-France (6 millions chacune). Entre 2017 et 2023, la population régionale augmente de 257 000 habitants, au rythme de 43 000 par an en moyenne, soit l'équivalent de la population d'une commune comme Bourg-en-Bresse. Sa croissance annuelle moyenne, supérieure à la moyenne métropolitaine (+0,53 % contre +0,39 %), place la région au septième rang. Un équilibre entre les **soldes naturel** et **migratoire** ▶ figure 1 distingue la croissance démographique d'Auvergne-Rhône-Alpes de celle des régions les plus dynamiques. Dans ces dernières, une forte attractivité résidentielle est à l'origine de cette croissance.

1. Évolution de la population par département et contribution des soldes naturel et migratoire

	Population	2017	2023	Taux de variation annuel moyen 2017-2023	Taux de variation annuel moyen 2012-2017	de la population	de la population	de la population
Ain	643 350	679 344	-0,23	0,91	0,25	0,66	0,34	0,34
Allier	337 586	333 298	-0,43	-0,11	-0,33	-0,33	-0,33	-0,33
Ardeche	125 712	144 196	0,43	0,33	0,29	0,29	0,29	0,29
Cantal	145 143	144 196	-0,43	0,33	0,29	0,29	0,29	0,29
Dordogne	311 150	324 207	0,43	0,33	0,29	0,29	0,29	0,29
Drôme	1 208 722	1 208 960	0,02	0,33	0,29	0,29	0,29	0,29
Haute-Loire	762 941	774 133	0,15	0,33	0,29	0,29	0,29	0,29
Isère	227 783	228 654	0,04	0,33	0,29	0,29	0,29	0,29
Loire	651 742	1 914 667	0,61	0,33	0,29	0,29	0,29	0,29
Puy-de-Dôme	1 843 310	1 848 354	0,03	0,33	0,29	0,29	0,29	0,29
Rhône	1 385 302	1 408 216	0,16	0,33	0,29	0,29	0,29	0,29
La Métropole de Lyon	411 124	478 313	0,16	0,33	0,29	0,29	0,29	0,29
Canton départemental du Rhône	401 160	461 158	0,15	0,33	0,29	0,29	0,29	0,29
Savoie	7 948 197	8 206 000	0,32	0,33	0,29	0,29	0,29	0,29
Haute-Savoie	64 589 333	66 146 833	0,24	0,33	0,29	0,29	0,29	0,29
Auvergne-Rhône-Alpes								
France métropolitaine								

Note : Les évolutions comprises entre -0,15 % et +0,15 % sont considérées stables.
Source : Insee, Recensements de la population 2017 et 2023.

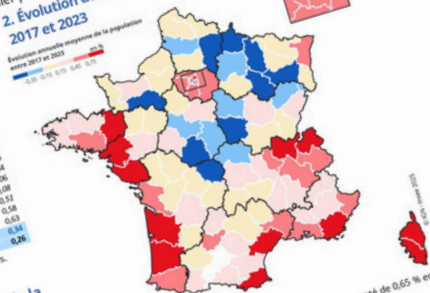
Le ralentissement du solde naturel entraîne celui de la croissance démographique

La croissance démographique de la région ralentit néanmoins par rapport à la période précédente (+0,65 % entre 2012 et 2017, soit +51 000 habitants par an en moyenne). L'attractivité résidentielle de la région se maintient, tandis que le solde naturel se réduit de moitié (+0,19 % après +0,38 % sur la période

La population augmente davantage dans les départements de l'est de la région

Avec une croissance supérieure ou égale à celle de la région, les cinq départements du nord-est sont les plus dynamiques sur la période 2017-2023 ▶ figure 2. Les départements de la Haute-Savoie et de l'Ain enregistrent les hausses les plus marquées ; ils se placent aux cinquième et onzième rangs des plus fortes croissances parmi les départements métropolitains. Malgré une dynamique inférieure à celle du niveau régional, la population progresse également en Ardèche, dans la Drôme, le Puy-de-Dôme et la Loire. Elle est stable en Haute-Loire et dans le Cantal, mais l'Ailier perd des habitants.

2. Évolution de la population par département entre 2017 et 2023



Lecture : Entre 2017 et 2023, la population de la Savoie a augmenté de 6,65 % en moyenne par an.
Source : Insee, Recensements de la population 2017 et 2023.

Haute-Savoie, de l'Ain et de la Savoie, les départements du nord-est de la région, enregistrent les hausses les plus marquées ; ils se placent aux cinquième et onzième rangs des plus fortes croissances parmi les départements métropolitains. Malgré une dynamique inférieure à celle du niveau régional, la population progresse également en Ardèche, dans la Drôme, le Puy-de-Dôme et la Loire. Elle est stable en Haute-Loire et dans le Cantal, mais l'Ailier perd des habitants.

3. Nombre d'habitants et évolution de la population par EPCI entre 2017 et 2023

