

La centrale nucléaire de Chinon génère 4 300 emplois directs, indirects et induits en France

Insee Analyses Centre-Val de Loire • n° 133 • Janvier 2026



Le Centre Nucléaire de Production d'Électricité de Chinon, premier employeur industriel d'Indre-et-Loire, emploie plus de 1 700 salariés. Les commandes passées par cet établissement et nécessaires à son activité génèrent 1 400 emplois supplémentaires chez ses fournisseurs en France métropolitaine.

À cela s'ajoutent les emplois induits par les consommations des salariés d'EDF et des fournisseurs, qui portent le nombre d'emplois liés au centre nucléaire à près de 4 300. Ces emplois sont en majorité situés au sein d'un territoire de proximité composé de 60 communes. Les commandes du centre nucléaire portent principalement sur les autres activités spécialisées de soutien et de logistique, d'ingénierie, de réparation et d'installation de machines et d'équipements.

Construit à partir de 1957, le Centre Nucléaire de Production d'Électricité (CNPE) de Chinon, situé sur la commune d'Avoine en Indre-et-Loire, exploite actuellement quatre réacteurs nucléaires de 900 MW mis en service entre 1981 et 1987. En 2024, il a produit près de 5,4 % de la production d'électricité nucléaire française. Le centre abrite également trois anciens réacteurs Graphite-Gaz, arrêtés entre 1973 et 1990, en cours de déconstruction (**encadré**), ainsi que le laboratoire intégré d'expertises de Chinon (LIDEC), spécialisé dans l'analyse des matériaux du parc nucléaire d'EDF. En Indre-et-Loire, le secteur de la production et de la distribution d'électricité, de gaz, de vapeur et d'air conditionné regroupe 2 % des emplois salariés en 2022 et 16 % des emplois industriels. Réciproquement, 37 % des emplois du secteur de la production et de la distribution d'électricité, de gaz, de vapeur et d'air conditionné sont occupés par des salariés d'EDF sur le site du CNPE de Chinon. Outre les salariés affectés au centre nucléaire, d'autres sont par exemple affectés au LIDEC ou aux activités d'ingénierie du Centre National d'Équipement de Production d'Électricité (CNEPE) [Insee, janvier 2026].

Plus de 1 700 salariés travaillent sur le site du centre nucléaire

Fin 2022, EDF **emploie directement** 1 730 personnes sur le site du CNPE

► **figure 1.** Le nombre de salariés augmente régulièrement et atteint 1 830 en 2024 (**Pour comprendre**). Ces salariés sont relativement jeunes : un sur deux à moins de 39 ans alors que l'âge médian des actifs en emploi est de

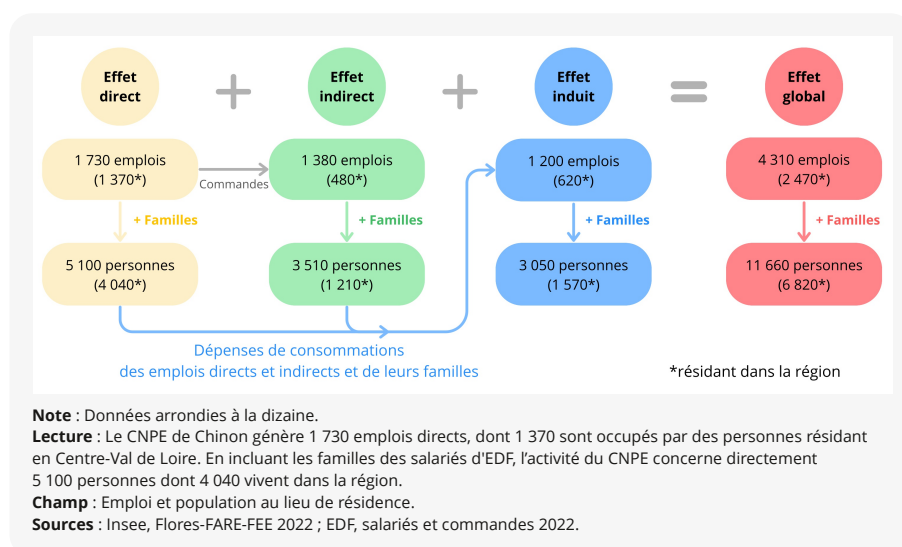
42 ans en Indre-et-Loire. Ils occupent aussi plus fréquemment des postes qualifiés puisque 34 % des salariés d'EDF présents sur le site sont des cadres et 58 % des **professions intermédiaires** contre respectivement 18 % et 28 % de l'ensemble des actifs en emploi dans le département.

Les salariés d'EDF vivent également plus souvent en famille. Parmi eux, 72 % vivent en couple et 61 % ont au moins un enfant à charge (67 % et 48 % pour l'ensemble des actifs en emploi en Indre-et-Loire). Au total, 5 100 personnes vivent dans une famille dont une partie des revenus provient directement de l'activité de la centrale. Parmi elles, 4 000 résident en Centre-Val de Loire, 900 dans les Pays de la Loire et 120 en Nouvelle Aquitaine.

L'activité du CNPE génère 2 580 emplois supplémentaires

En 2022, les commandes du CNPE auprès de ses fournisseurs situés en France génèrent 1 380 emplois répartis dans près de 1 000 établissements. Parmi les personnes occupant un de ces **emplois indirects**, 480 résident en Centre-Val de Loire. En incluant les familles des salariés des fournisseurs, 3 510 personnes sont liées aux commandes de la centrale. Parmi elles, 1 210 vivent dans la région. Par ailleurs, en incluant les activités de déconstruction, le montant des commandes passées par le CNPE de Chinon auprès de ses fournisseurs localisés en France a progressé de 11 % entre 2022 et 2024.

► 1. Nombre d'emplois en France métropolitaine liés à la présence du CNPE de Chinon en 2022



En partenariat avec :



Les consommations des salariés du CNPE, de ses fournisseurs et de celles de leurs familles, génèrent 1 200 **emplois induits**, dont 620 sont occupés par des résidents de la région. Les principaux secteurs d'activité de ces emplois sont l'administration publique (près d'un emploi sur cinq), le commerce de détail (un sur huit) et les activités pour la santé humaine (un sur dix). Ces emplois induits fournissent des revenus à 3 050 personnes en prenant en compte les familles des titulaires de ces postes.

En plus de ses propres salariés, le CNPE génère ainsi 2 580 emplois supplémentaires, indirects et induits. Au total, 4 310 emplois directs, indirects et induits sont donc liés à l'activité du CNPE à la fin de l'année 2022. Ainsi, 11 660 personnes vivent dans une famille dont une partie des revenus est liée à l'activité de la centrale en France métropolitaine parmi lesquelles 6 820 résident en Centre-Val de Loire, 1 940 dans les Pays de la Loire et 780 en Nouvelle-Aquitaine.

Le CNPE est implanté sur un territoire au carrefour de trois régions

Ces personnes habitent souvent à proximité du CNPE. Ce dernier s'inscrit ainsi sur un **territoire** composé de 60 communes réparties sur trois régions : majoritairement

en Centre-Val de Loire, dans les Pays de la Loire et en Nouvelle-Aquitaine ► **figure 2**. Dans son ensemble, ce territoire d'inscription compte près de 104 000 personnes dont 6 410 sont **concernées** par l'activité du CNPE. Située la plus à l'ouest du territoire, la commune de Saumur en est la plus peuplée avec 26 000 habitants en 2022, devant Chinon (8 100 habitants).

Au sein du territoire d'inscription, Avoine est la commune d'implantation du CNPE. Avoine est également la principale destination des flux de navetteurs : plus de 3 200 personnes viennent travailler dans cette commune de 2 000 habitants, sur le site du CNPE ou ailleurs. Réciproquement, l'emploi des habitants d'Avoine est fortement lié au CNPE. Avoine fait partie des dix communes dont plus de 10 % de la population résidente en emploi est concernée par l'activité du CNPE. Parmi elles, les volumes d'emplois les plus importants se trouvent à Chinon (330 emplois), à Saumur (260), à Bourgueil et Beaumont-en-Véron (220 chacun).

Pour les communes situées autour du territoire, les navettes domicile-travail se font plus souvent depuis ces communes vers le territoire d'inscription que l'inverse. La métropole voisine de Tours fait figure d'exception : les navettes domicile-travail se

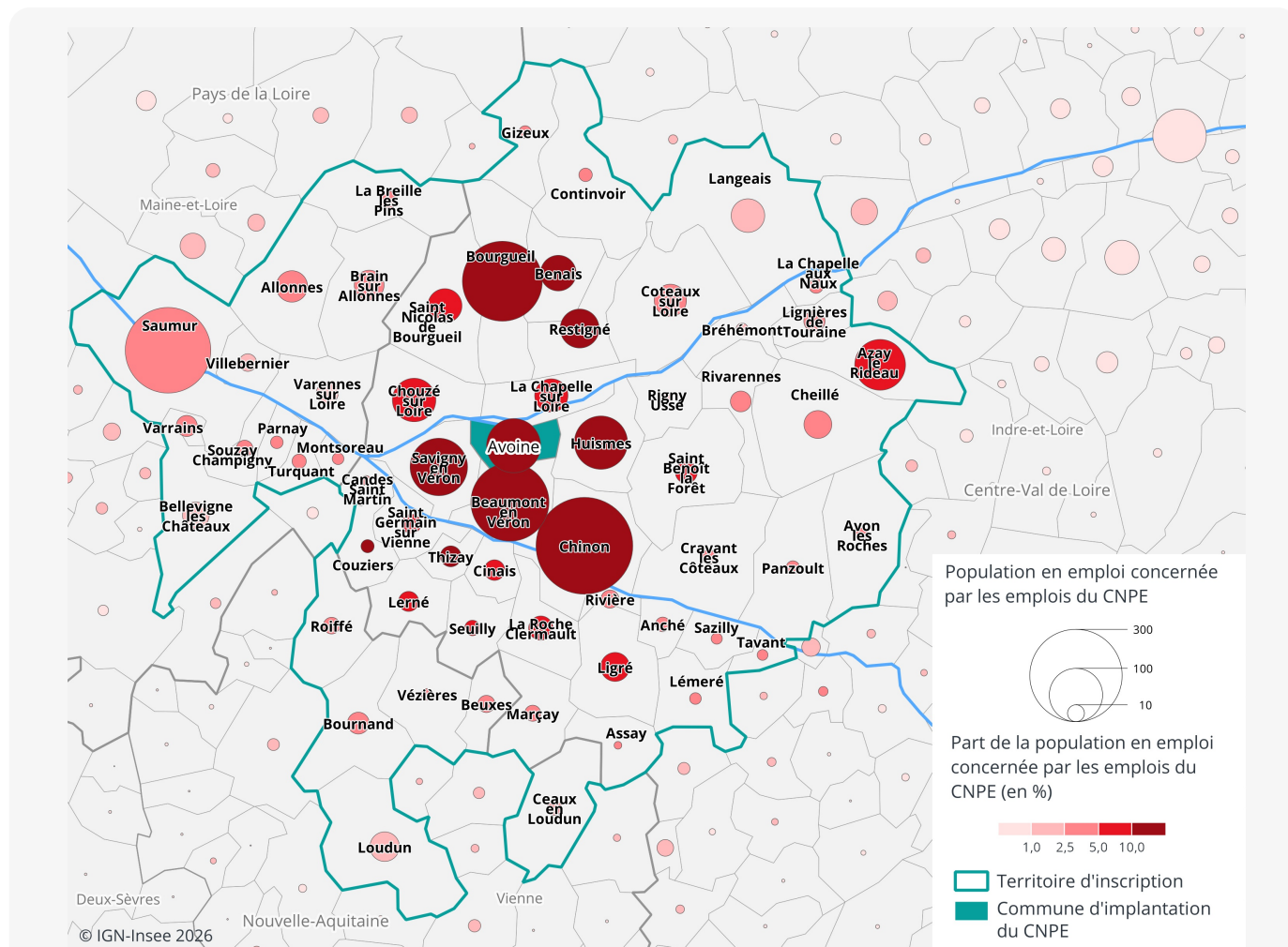
font majoritairement depuis le territoire d'inscription vers la métropole : le solde est déficitaire de 1 790 avec Tours, de 490 avec Chambray-lès-Tours et de 360 avec Joué-lès-Tours. Malgré tout, 280 résidents de la métropole de Tours occupent un emploi en lien avec le CNPE.

Le CNPE est le premier employeur industriel du département

Sur le territoire d'inscription, 2 300 résidents en emploi sont concernés par l'activité du CNPE de façon directe, indirecte ou induite, soit 5,7 % des actifs occupés. Le CNPE de Chinon constitue le premier employeur industriel du département et du territoire, et le troisième dans la région. Outre la production d'électricité, le territoire se caractérise par une surreprésentation par rapport à la région des activités agricoles, de celles des autres activités spécialisées de soutien et de logistique et du secteur de la réparation et installation de machines et d'équipements.

Les commandes du CNPE auprès de ses fournisseurs font travailler 630 salariés sur le territoire d'inscription, dont 380 y résident. Pour 5 % des fournisseurs, le montant des commandes du CNPE dépasse 10 % de leur chiffre d'affaires : une quarantaine

► 2. Part de la population en emploi concernée dans le territoire d'inscription par l'activité du CNPE de Chinon



Lecture : À Avoine, 103 personnes en emploi sont liées au CNPE de Chinon, soit 13 % de la population en emploi de la commune.

Champ : Population en emploi au lieu de résidence.

Sources : Insee, Flores-FARE-FEE 2022 ; EDF, salariés et commandes 2022.

d'établissements sont dans ce cas, dont une vingtaine située en Centre-Val de Loire. Ils concentrent à eux seuls plus de 90 % des emplois indirects de la région.

Ces emplois indirects se concentrent dans trois principaux secteurs d'activités. Plus d'un sur quatre est occupé par un salarié d'une entreprise du secteur des autres **activités spécialisées de soutien et de logistique**. Les **activités d'ingénierie** représentent près d'un emploi indirect sur cinq. Enfin, un emploi indirect sur six relève du secteur de la réparation et de l'installation de machines et d'équipements.

Les autres activités spécialisées de soutien et de logistique génèrent 380 emplois indirects correspondant à des personnes travaillant sur le site du CNPE. À l'inverse, les activités d'ingénierie sont très majoritairement réalisées hors de la région. Les emplois indirects liés à la déconstruction des anciens réacteurs relèvent en grande partie des activités d'ingénierie. Un de ces emplois indirects sur trois est localisé dans le territoire d'inscription du CNPE.

Un territoire d'inscription rural et tourné vers les activités présentesielles

Malgré la présence du centre nucléaire et d'une partie de ses fournisseurs relevant majoritairement de la **sphère productive**, l'économie du territoire d'inscription est principalement tournée vers les **activités présentesielles**. Celles-ci y concentrent 63 % des emplois comme en Centre-Val de Loire. Entre 2016 et 2022, les sphères présentesielles et productives ont augmenté au rythme de +0,3 % et +0,4 % en moyenne par an ► **figure 3** dans le territoire d'inscription. L'emploi dans la sphère productive a cependant progressé moins vite que dans le département ou la région. Le taux de chômage au sens du recensement de la population du territoire est comparable à celui de la région et le taux d'activité de la population de 15 à 64 ans y est inférieur de 0,9 point.

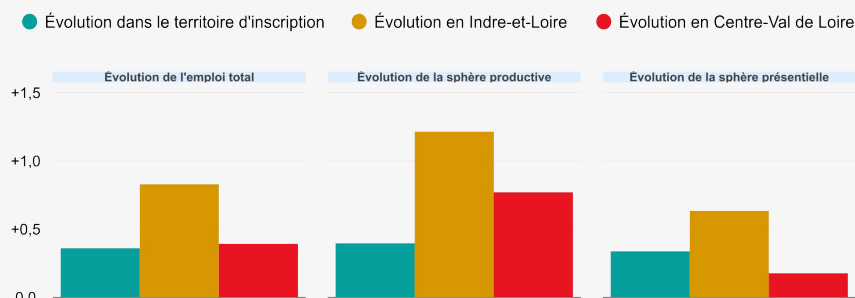
Depuis les années 1980, la population du territoire d'inscription est stable ; elle baisse légèrement entre 2016 et 2022 alors qu'elle continue d'augmenter dans le département ► **figure 4**. Entre 2016 et 2022, cette diminution est entièrement due au solde naturel (-0,3 % en moyenne par an), les décès y étant plus nombreux que les naissances. Contrairement aux salariés du CNPE, la population du territoire est plus âgée que celle de l'ensemble du département, avec un âge médian de 47 ans contre 43 ans. Le territoire partage les caractéristiques des espaces ruraux de la région. La population y vit en effet principalement dans des **communes rurales** ou dans des petites villes, éloignées des centres urbains. ●

Olivier Diel, Thibault Tillard (Insee)



Retrouvez les données associées à cette publication sur insee.fr.

► 3. Évolution annuelle moyenne de l'emploi dans les sphères présentesielles et productives entre 2016 et 2022

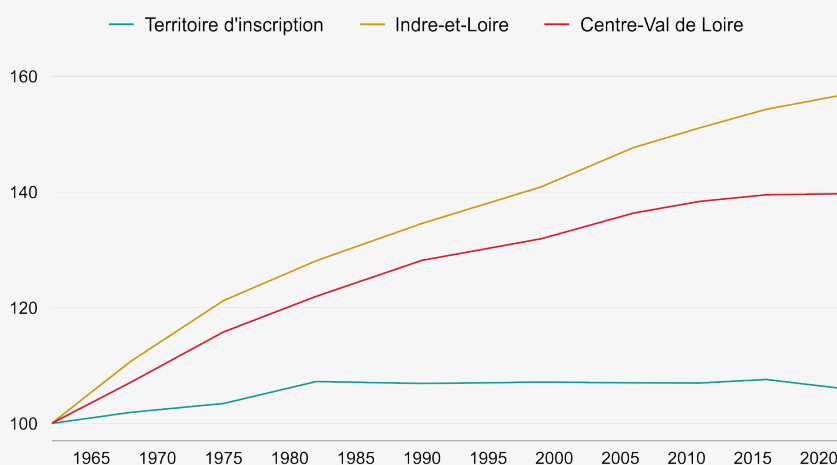


Lecture : Entre 2016 et 2022, l'emploi total dans le territoire d'inscription du CNPE de Chinon a augmenté en moyenne chaque année de 0,4 %.

Champ : Emploi au lieu de travail.

Source : Insee, Recensements de la population 2016 et 2022, exploitation complémentaire au lieu de travail.

► 4. Évolution de la population dans le territoire d'inscription du CNPE de Chinon



Lecture : Entre 1962 et 2022, la population du territoire d'inscription du CNPE de Chinon a augmenté de 6 %, contre 57 % en Indre-et-Loire et 40 % en Centre-Val de Loire.

Source : Insee, Recensements de la population (base de données communales BDCOM 2024).

► Encadré 1 - Un programme d'investissement sans précédent pour renforcer encore la sécurité des réacteurs et sécuriser la présence de l'installation industrielle sur le territoire pendant encore de nombreuses années

Pour poursuivre l'exploitation de ses réacteurs au-delà de 40 ans et au moins jusqu'à 60 ans, en renforçant encore la sûreté et sécurité, la centrale de Chinon s'est engagée dans un programme industriel de rénovation et de modernisation sans précédent, appelé Grand Carénage. Ce programme d'investissement consiste à remplacer certains matériels et à réaliser de nombreuses améliorations pour tendre vers le niveau de sûreté des réacteurs de dernière génération (type EPR : *European Pressurized Reactor*). Véritable point d'orgue du Grand Carénage : les quatrièmes visites décennales des réacteurs de Chinon, ont débuté en 2023 avec l'unité de production n° 1 et s'achèveront avec l'unité de production n° 4 en 2030.

Pour la visite décennale de l'unité de production n° 1, plus de 26 000 activités de maintenance et de contrôle ont été menées, 69 modifications apportées pour accroître la résilience des installations. C'est aussi plus de 3 500 intervenants extérieurs et un investissement de 330 millions d'euros.

Les modifications réalisées permettent par exemple de mettre en œuvre des moyens de protection additionnels contre les risques climatiques ou pour alimenter, en toute circonstance, les installations de la centrale en eau et en électricité.

La centrale de Chinon fournit chaque année une électricité bas carbone, en toute sûreté et sécurité, correspondant en moyenne à l'équivalent de la consommation électrique de 4,2 millions de personnes.

EDF Centre Nucléaire de Production d'Électricité (CNPE) de Chinon

► Encadré 2 - Les travaux de déconstruction

EDF assure actuellement la déconstruction de 3 réacteurs de la filière uranium naturel graphite gaz (UNGG) et le démantèlement de l'ancien Atelier des matériaux irradiés sur le site de Chinon.

Un Démonstrateur industriel EDF, dédié au développement des outils et technologies pour le démantèlement des réacteurs UNGG dans le monde, est en service à proximité du site de Chinon. Ces activités représentent une cinquantaine de salariés qui vivent pour 80 % d'entre eux en Indre-et-Loire. Les commandes passées pour les activités de déconstruction en cours représentent plus d'une centaine d'emplois. L'activité de ce domaine se renforcera dans les années à venir avec notamment le démarrage des travaux de démantèlement du réacteur de Chinon A2.

EDF Direction des Projets Déconstruction et Déchets (DP2D)

► Pour comprendre

Bien qu'EDF dispose des données de ses salariés et fournisseurs jusqu'en 2024, le millésime retenu pour cette étude est celui de 2022 par souci de comparabilité avec les bases de l'Insee permettant de mesurer les emplois indirects et induits.

► Sources

Recensement de la population 2022 ; Flores 2022 ; FARE 2022 ; FEE 2022 ; données EDF sur les salariés et les commandes du CNPE.

► Pour en savoir plus

- **Diel O., Tillard T.**, "Le centre d'ingénierie d'EDF de Tours génère 5 700 emplois directs, indirects et induits en France", *Insee Analyses Centre-Val de Loire n° 134*, janvier 2026.
- **Diel O., Tillard T.**, "La centrale nucléaire de Saint-Laurent-des-Eaux génère 2 400 emplois directs, indirects et induits en France", *Insee Analyses Centre-Val de Loire n° 135*, janvier 2026.
- **Diel O., Tillard T.**, "La centrale nucléaire de Dampierre-en-Burly génère 3 900 emplois directs, indirects et induits en France", *Insee Analyses Centre-Val de Loire n° 136*, janvier 2026.
- **Diel O., Tillard T.**, "La centrale nucléaire de Belleville-sur-Loire génère 2 000 emplois directs, indirects et induits en France", *Insee Analyses Centre-Val de Loire n° 137*, janvier 2026.
- **Diel O., Tillard T.**, "L'activité nucléaire d'EDF en Centre-Val de Loire génère 18 700 emplois directs, indirects et induits en France", *Insee Analyses Centre-Val de Loire n° 138*, janvier 2026.
- **Le Goff f., Bruyas J.**, "La centrale nucléaire de Chinon emploie 1 700 salariés et fait vivre 10 500 personnes", *Insee Analyses Centre-Val de Loire n° 64*, novembre 2020.

► Définitions

Territoire d'inscription du CNPE : une zone d'influence économique a été établie en regroupant sans discontinuité des communes selon un seuil d'influence économique du CNPE. Cette zone comprend les communes dont au moins 2,5 % de la population active en emploi ou 25 emplois sont concernés par l'activité du CNPE. Les communes de Bréhémont, de Rigny-Ussé, de Varennes-sur-Loire, Villebernier et appartiennent au territoire pour maintenir la continuité géographique malgré une population en emploi en dessous des seuils. Les communes de Joué-lès-Tours, de Thénauil, et Tours n'apparaissent pas dans le territoire pour non respect de la continuité géographique bien que l'un des deux seuils soit dépassé.

Activités présentielle : activités mises en œuvre localement pour la production de biens et de services visant la satisfaction des besoins de personnes présentes dans la zone, qu'elles soient résidentes ou de passage. C'est le cas entre autres de l'ensemble des activités prises en compte pour le calcul de l'emploi induit.

Activités productives : activités qui produisent des biens majoritairement consommés hors de la zone et des activités de services tournées principalement vers les entreprises de cette sphère. C'est le cas entre autres de l'activité du CNPE lui-même.

Emploi direct : nombre d'emplois au 31 décembre 2022 du CNPE. Les effectifs avec leurs caractéristiques ont été communiqués par EDF. Les alternants ont été pris en compte comme des emplois à mi-temps.

Emploi indirect : les emplois au 31 décembre 2022 générés sont obtenus au prorata des montants des commandes du CNPE, dont la liste est transmise par EDF, dans le chiffre d'affaires des établissements prestataires.

Emploi induit : nombre d'emplois au 31 décembre 2022 générés par la consommation courante (alimentation, habillement, logement, services, etc.) des familles des emplois directs et indirects.

Les labels des activités : mentionnées dans cette publication correspondent à la nature des activités telles que décrites par EDF qui diffère parfois de la nomenclature d'activité française (NAF) de l'Insee, ainsi :

- **Activités d'ingénierie** – Activités d'architecture et d'ingénierie ; Activités de contrôle et analyse techniques (code 71 de la NAF).
- **Autres activités spécialisées de soutien et de logistique** – Dépollution et autres services de gestion des déchets (code 39 dans la NAF).

Population concernée : la population concernée regroupe les personnes occupant un emploi direct, indirect ou induit ainsi que leurs familles. Pour les salariés directs, le nombre d'habitants de leurs ménages est calculée selon les données d'EDF. La taille des ménages des autres salariés est estimée à partir du Recensement de la population. La **population concernée en emploi** regroupe les personnes occupant un emploi direct, indirect ou induit.

Profession intermédiaire : correspond à la catégorie « maîtrise » pour les salariés d'EDF et aux professions intermédiaires de la nomenclature des professions et catégories socioprofessionnelles dans les données du Recensement de la population.

Commune rurale : une commune rurale est une commune peu dense au sens de la grille communale de densité. Les communes denses ou de densité intermédiaire sont dites urbaines.

Aire d'attraction des villes : définit l'étendue de l'influence d'une ville sur les communes environnantes. Une aire est un ensemble de communes, d'un seul tenant et sans enclave, constitué d'un pôle de population et d'emploi, et d'une couronne qui regroupe les communes dont au moins 15 % des actifs occupés travaillent dans le pôle.

Taux de chômage (recensement de la population) : le taux de chômage au sens du recensement de la population est la proportion du nombre de chômeurs au sens du recensement dans la population active au sens du recensement.

Navetteurs : personnes qui se déplacent entre leur lieu de résidence et leur lieu de travail. Sont ici considérées comme navetteurs, les personnes dont la commune de résidence est différente de leur commune de travail.

