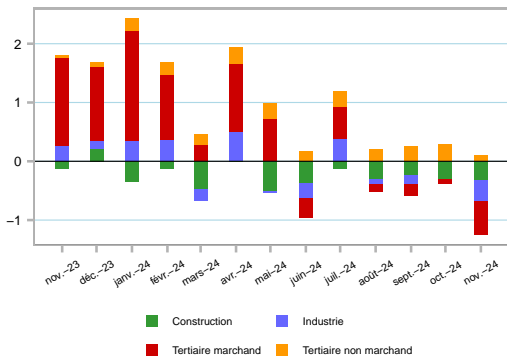


**PRODUCTION**

**Activité économique**

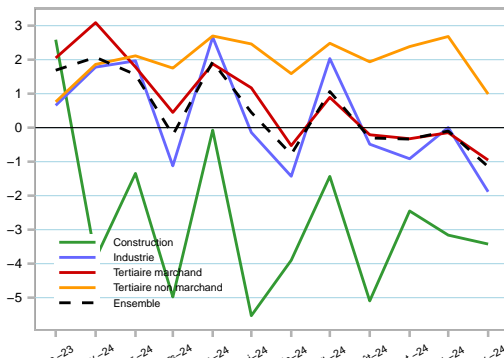
Contributions sectorielles à l'évolution des volumes d'heures rémunérées par rapport au même mois de l'année précédente (en %)



Source : DSN, traitement provisoire Insee.  
 Note : Hors activité partielle.

**Heures rémunérées**

Évolution des volumes d'heures rémunérées par rapport au même mois de l'année précédente (en %)

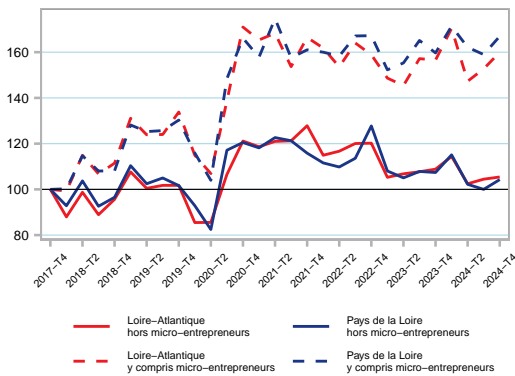


Source : DSN, traitement provisoire Insee.

En novembre 2024, en Loire-Atlantique, le volume d'heures rémunérées est inférieur de 1,1 % à son niveau de novembre 2023, après -0,1 % en octobre 2024. Sur un an, il augmente dans le secteur tertiaire non marchand (+1,0 %). Il est baissé dans le secteur tertiaire marchand (-1,0 %), secteur qui comprend le plus grand nombre d'heures, dans l'industrie (-1,9 %) et dans la construction (-3,4 %). Au niveau régional, le volume d'heures rémunérées est inférieur de 0,3 % à son niveau de novembre 2023. « Note méthodologique : la source statistique sur l'emploi a récemment été améliorée. Les données portent désormais sur l'ensemble des établissements et non plus sur un champ restreint. »

**Créations d'entreprises**

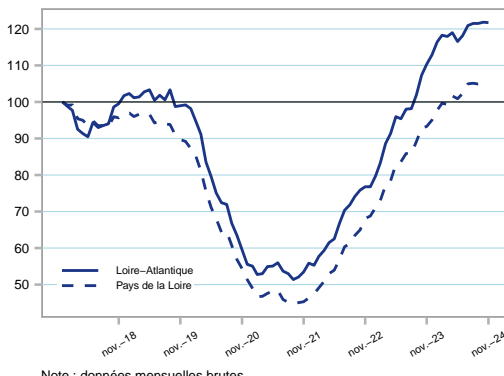
Indice base 100 au 4ème trimestre 2017



Note : données trimestrielles corrigées des variations saisonnières (CVS).  
 Source : Insee, Répertoire des entreprises et des établissements.

**Défaillances d'entreprises**

Indice base 100 en décembre 2017



Note : données mensuelles brutes. Chaque point représente l'évolution du cumul des 12 derniers mois.  
 Source : Fiben, Banque de France.

Au 4ème trimestre 2024, en Loire-Atlantique, les créations d'entreprises augmentent de 5%. Hors micro-entreprises, les créations augmentent de 1%. En novembre 2024, les défaillances d'entreprises cumulées depuis 12 mois sont stables, comme au niveau régional. Sur un an, la hausse est de 10,3%. Après avoir atteint un niveau historiquement bas en 2021 avec la mise en place, puis le maintien, des dispositifs de soutien, le nombre de défaillances dépasse de 23 % son niveau d'avant crise de novembre 2019.

**Logements commencés**



Note : données mensuelles brutes, en date réelle. Chaque point représente l'évolution du cumul des 12 derniers mois.  
 Source : SDES, Sit@del2.

**Logements autorisés**



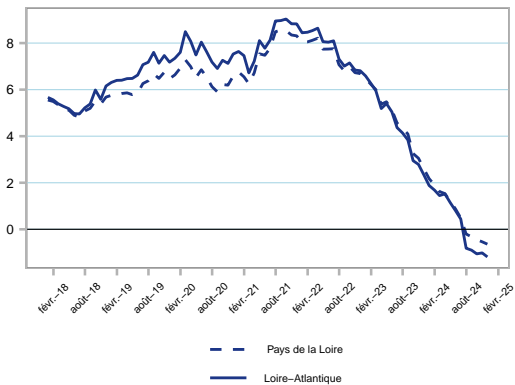
Note : données mensuelles brutes, en date réelle. Chaque point représente l'évolution du cumul des 12 derniers mois.  
 Source : SDES, Sit@del2.

Fin décembre 2024, 6 990 logements sont commencés (mis en chantier) en cumul sur un an en Loire-Atlantique. Le niveau cumulé est en hausse : +2,1 %, après -0,7 % le mois précédent, et reste proche de son niveau historiquement bas. Fin décembre 2024, 7 160 logements sont autorisés en cumul sur un an en Loire-Atlantique. Le niveau cumulé est en baisse : -4,4 %, après -0,3 % le mois précédent, et est à un niveau historiquement bas.

**CRÉDITS**

**Crédits à l'habitat**

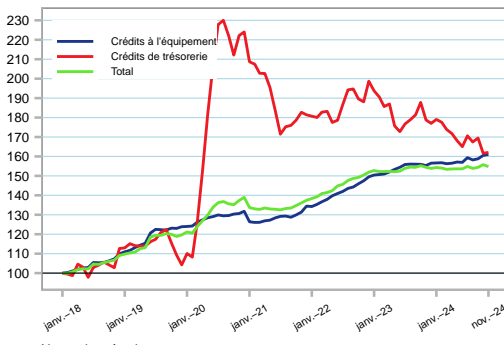
Taux de croissance annuel des encours de crédits à l'habitat (en %)



Source : Banque de France

**Évolution des crédits accordés aux sociétés non financières et entrepreneurs individuels en Loire-Atlantique**

Indice base 100 en décembre 2017



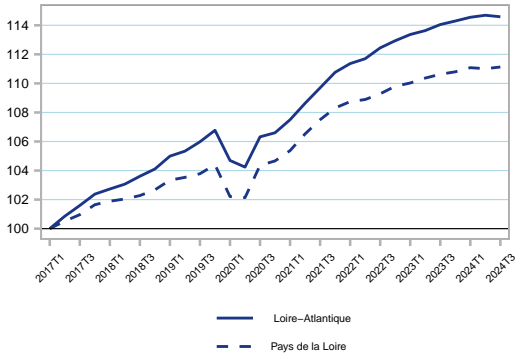
Note : données brutes. Source : Banque de France.

En novembre 2024, les encours de crédits à l'habitat en Loire-Atlantique sont en baisse sur un an : -1,2 %, contre -0,6 % au niveau régional. L'assouplissement de la politique monétaire amorcé en juin par la BCE et son impact sur les taux de crédits immobiliers pourrait inverser la tendance dans les mois à venir. En novembre 2024, les crédits accordés aux entreprises de Loire-Atlantique pour leur trésorerie sont stables, contre -1 % au niveau régional. Ils sont supérieurs de 48 % à leur niveau de novembre 2019, en lien avec les prêts garantis par l'État.

**EMPLOI – CHÔMAGE**

**Évolution de l'emploi salarié**

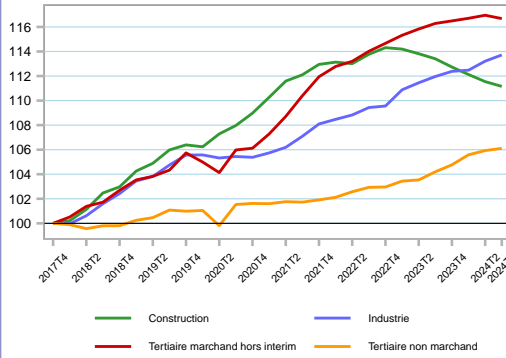
Indice base 100 au 4ème trimestre 2017



Note : données provisoires pour le dernier trimestre et révisées pour les trimestres précédents ; données CVS, en fin de trimestre. Source : Insee, estimations trimestrielles (Urssaf, Dares, Insee)

**Évolution de l'emploi salarié par secteur**

Indice base 100 au 4ème trimestre 2017



Note : données provisoires pour le dernier trimestre et révisées pour les trimestres précédents ; données CVS, en fin de trimestre. Source : Insee, estimations trimestrielles (Urssaf, Dares, Insee)

Au 3ème trimestre 2024, en Loire-Atlantique, l'emploi salarié est quasi stable : -0,1 %, après +0,1 % au trimestre précédent. Au niveau régional, l'emploi est quasi stable également (+0,1 %).

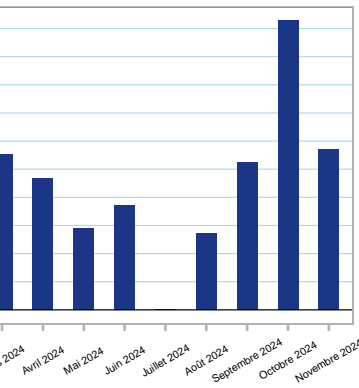
Au 3ème trimestre 2024, en Loire-Atlantique, l'emploi salarié est en légère hausse dans l'industrie (+0,4 %), ainsi que dans le tertiaire non marchand (+0,2 %). En revanche, il se replie légèrement dans le tertiaire marchand hors intérim (-0,2 %) et baisse de nouveau dans la construction (-0,3 %).

Sur un an, l'emploi salarié progresse nettement dans le tertiaire non marchand (+1,8 %) et dans l'industrie (+1,6 %). Il augmente modérément dans le tertiaire marchand hors intérim (+0,3 %) et recule nettement dans la construction (-2,0 %).

En novembre 2024, en Loire-Atlantique, 1 140 salariés seraient indemnisés au moins un jour au titre de l'activité partielle, après 2 060 en octobre et 1 050 en septembre.

En octobre 2024, l'emploi intérimaire est en baisse par rapport au mois précédent : -1,1 %, contre -0,2 % au niveau régional. L'emploi intérimaire recule nettement dans l'industrie (-1,6 %), ainsi que dans la construction (-1,7 %). Il baisse plus modérément dans le tertiaire (-0,4 %).

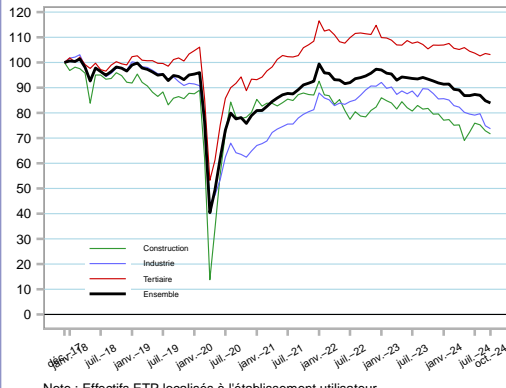
**Activité partielle : nombre de salariés indemnisés**



Source : Drets Pays de la Loire.

**Évolution de l'emploi intérimaire**

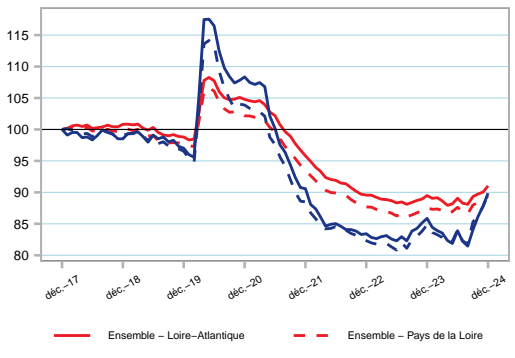
Indice base 100 en décembre 2017



Note : Effectifs ETP localisés à l'établissement utilisateur. Source : Dares, exploitation des déclarations sociales nominatives (DSN).

**Demandeurs d'emploi en fin de mois ABC**

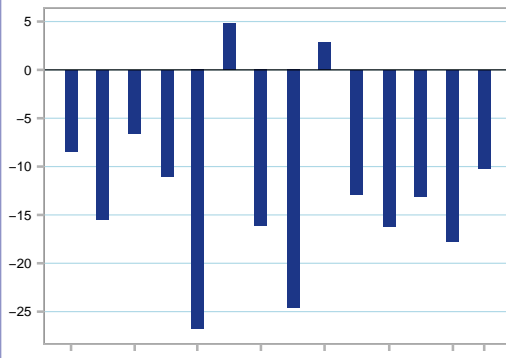
Indice base 100 en décembre 2017



Note : données CVS. Source : France Travail - Dares.

**Offres déposées à France Travail**

Évolution par rapport au même mois de l'année précédente (en %)



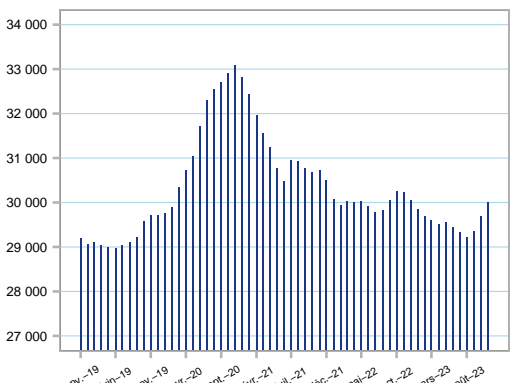
Source : France Travail Pays de la Loire.

Le nombre de DEFM en catégorie A, B ou C est en hausse en décembre 2024 : +1,1%, contre +0,9% au niveau régional. Le nombre de demandeurs d'emploi de moins de 25 ans augmente : +2,3 %, contre +2,2 % au niveau régional.

En décembre 2024, les offres d'emploi collectées par France Travail augmentent par rapport au mois précédent. Elles sont inférieures de 10 % à leur niveau de décembre 2023, après -18 % en novembre. Par comparaison, au niveau régional, les offres d'emploi sont inférieures de 13 % à leur niveau de décembre 2023.

**IMPACTS SOCIAUX**

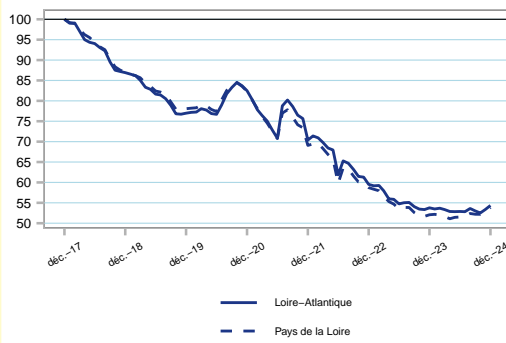
**Bénéficiaires du RSA**



Note : les données ne sont pas définitives à partir de septembre 2020. Source : CAF.

**Bénéficiaires de l'ASS (allocation de solidarité spécifique)**

Base 100 en décembre 2017



Note : Données brutes. Champ : DEFM de catégories ABC. Source : France Travail.

En novembre, 29 750 personnes bénéficient du RSA, soit une stabilité par rapport au mois précédent (contre +0,4 % au niveau régional). La tendance semble repartir à la hausse depuis 4 mois. Le nombre de bénéficiaires est inférieur de 0,9 % à son niveau de novembre 2023.

En décembre 2024, en Loire-Atlantique, 3 260 demandeurs d'emploi bénéficient de l'ASS, minimum social destiné aux chômeurs en fin de droits. Le nombre de bénéficiaires est en hausse : +1,8 %, contre +2,2 % au niveau régional.