

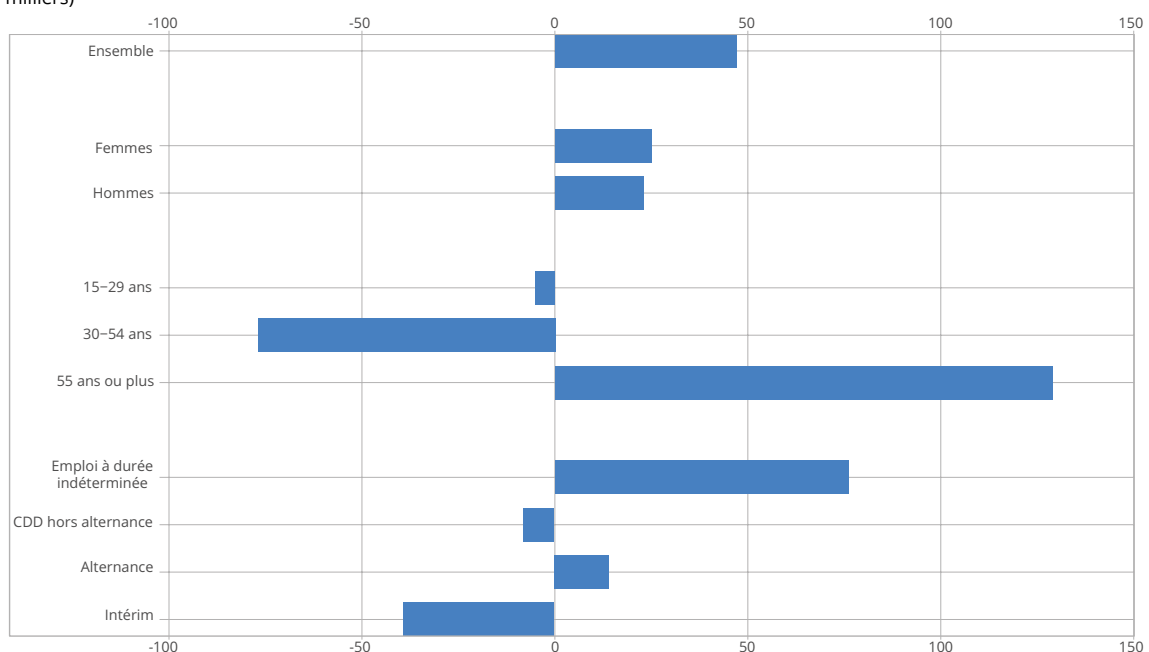
# Emploi

Au troisième trimestre 2024, l'emploi salarié a progressé de 0,2 % (soit +49 000 emplois) : cette hausse provient à la fois des secteurs publics (+22 000 emplois) et privé (+27 000 emplois). Elle concerne notamment le tertiaire non marchand, l'hébergement-restauration et, dans une moindre mesure, les services aux entreprises. Dans le secteur privé, l'emploi salarié des seniors continue d'augmenter (+129 100 emplois sur un an pour les 55 ans ou plus), celui des 30-54 ans de diminuer (-77 100 emplois), alors que celui des moins de 30 ans est stable (► [figure 1](#)). Malgré cette hausse plus élevée qu'attendu, l'emploi salarié reste en ralentissement sur un an : +0,5 % contre +0,7 % fin 2023 et +1,4 % fin 2022.

Les réponses des chefs d'entreprise aux enquêtes de conjoncture suggèrent une progression modeste de leurs effectifs au quatrième trimestre 2024, le climat qui synthétise leurs réponses étant un peu inférieur à sa moyenne de longue période (► [figure 2](#)). En outre, l'emploi en alternance, qui a nettement contribué à la hausse passée de l'emploi total (pour environ un tiers entre fin 2019 et fin 2022) puis s'est infléchi en 2023, a reculé à l'été 2024 sous l'effet de la diminution de la prime exceptionnelle de l'apprentissage, et resterait en baisse au cours des prochains trimestres. Ainsi, l'emploi dans le secteur privé continuerait de tourner au ralenti : il commencerait à s'effriter dans l'industrie, continuerait de se replier dans la construction et dans l'intérim et n'augmenterait plus dans le tertiaire marchand. De son côté, l'emploi public tendrait à se stabiliser d'ici mi-2025, après deux années de hausse en 2023 et en 2024.

L'emploi non salarié continuerait quant à lui d'augmenter, mais de moins en moins fortement, du fait du léger ralentissement des créations de micro-entreprises. Au final, l'emploi total serait quasi stable du quatrième trimestre 2024 au deuxième trimestre 2025. Sur un an, à la mi-2025, il augmenterait de 0,4 % (soit +108 000 emplois environ), un rythme en baisse par rapport à l'année précédente (► [figure 3](#)). L'activité augmenterait plus vite (+0,7 % attendu en glissement annuel à la mi-2025), ce qui permettrait à la productivité apparente du travail salarié de continuer de se redresser. Dans le secteur marchand non agricole, hors alternants, la productivité par tête dépasse depuis fin 2023 son niveau d'avant la crise sanitaire. Elle n'a toutefois pas rattrapé les pertes de productivité accumulées (► [figure 4](#) et ► [blog « À la recherche des gains de productivité perdus depuis la crise sanitaire »](#)). Elle dépasse son niveau d'avant-crise dans le tertiaire marchand depuis début 2022. À l'inverse, à la mi-2025, dans l'industrie et dans la construction, la productivité resterait nettement en deçà de son niveau d'avant-crise sanitaire. ●

## ► 1. Nombre d'emplois salariés privés créés entre le T3 2023 et le T3 2024 (évolution, en milliers)



**Lecture** : entre le troisième trimestre 2023 et le troisième trimestre 2024, l'emploi salarié privé a augmenté de 129 000 pour les 55 ans ou plus.

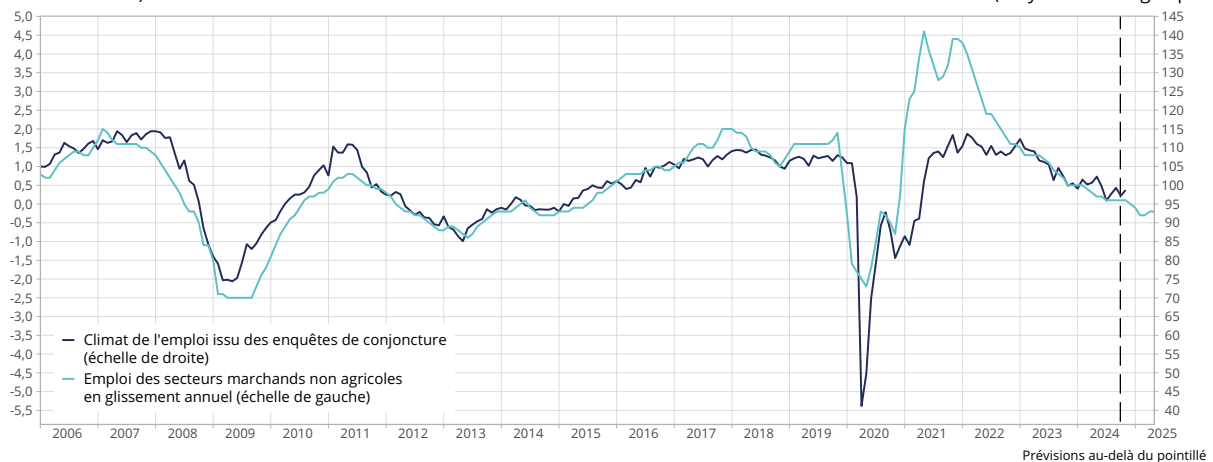
**Source** : Insee, Estimations d'emploi ; estimations trimestrielles Urssaf, Dares, Insee

# Conjoncture française

## ► 2. Climat de l'emploi et évolution de l'emploi salarié marchand

(glissement annuel en %)

(moyenne de longue période 100)



**Dernier point** : novembre 2024 pour le climat de l'emploi, troisième trimestre 2024 pour le glissement annuel de l'emploi des secteurs marchands non agricoles (prévision pour les trois derniers points).

**Lecture** : en novembre 2024, le climat de l'emploi s'élève à 99 points, juste en dessous de sa moyenne de longue période ; au troisième trimestre 2024, l'emploi salarié marchand non agricole est supérieur de 0,1 % à son niveau d'un an auparavant.

**Source** : Insee, enquêtes de conjoncture auprès des entreprises et Dares-Insee-Urssaf, estimations trimestrielles d'emploi, prévision Insee.

## ► 3. Évolution de l'emploi total

(en milliers, CVS en fin de période)

	Évolution sur 3 mois										Évolution sur 1 an		
	2023				2024				2025		T4 2023	T4 2024	T2 2025
	T1	T2	T3	T4	T1	T2	T3	T4	T1	T2			
<b>Emploi salarié</b>	35	68	48	23	74	-15	49	6	-8	-8	175	113	38
	0,1%	0,3%	0,2%	0,1%	0,3%	-0,1%	0,2%	0,0%	0,0%	0,0%	0,7%	0,4%	0,1%
<b>Par secteur d'activité</b>													
Agriculture	-9	6	3	4	0	-11	7	2	0	0	4	-2	9
Industrie	7	8	11	10	7	4	0	0	-3	-3	35	12	-6
Construction	-2	-2	-4	-4	-8	-9	-4	-10	-10	-10	-13	-30	-34
Tertiaire marchand	23	37	17	-14	43	-21	10	0	0	0	63	32	10
dont : intérim	-20	-5	-18	-10	-5	-18	-6	-5	-5	-5	-53	-34	-21
dont : hors intérim	43	42	35	-4	48	-3	16	5	5	5	117	66	31
Tertiaire non-marchand	16	20	22	28	31	21	35	14	5	5	85	101	59
<b>Par type d'employeur</b>													
Privé	16	55	39	-2	55	-33	27	-3	-11	-8	108	46	5
Public	20	13	10	25	19	18	22	9	3	0	67	68	33
<b>Emploi non salarié</b>	23	23	23	23	20	20	20	20	15	15	90	80	70
<b>Ensemble</b>	58	90	71	46	94	5	68	26	7	7	265	193	108
	0,2%	0,3%	0,2%	0,2%	0,3%	0,0%	0,2%	0,1%	0,0%	0,0%	0,9%	0,7%	0,4%

■ Prévisions.

**Note** : dans ce tableau, les intérimaires sont comptabilisés dans le secteur tertiaire marchand.

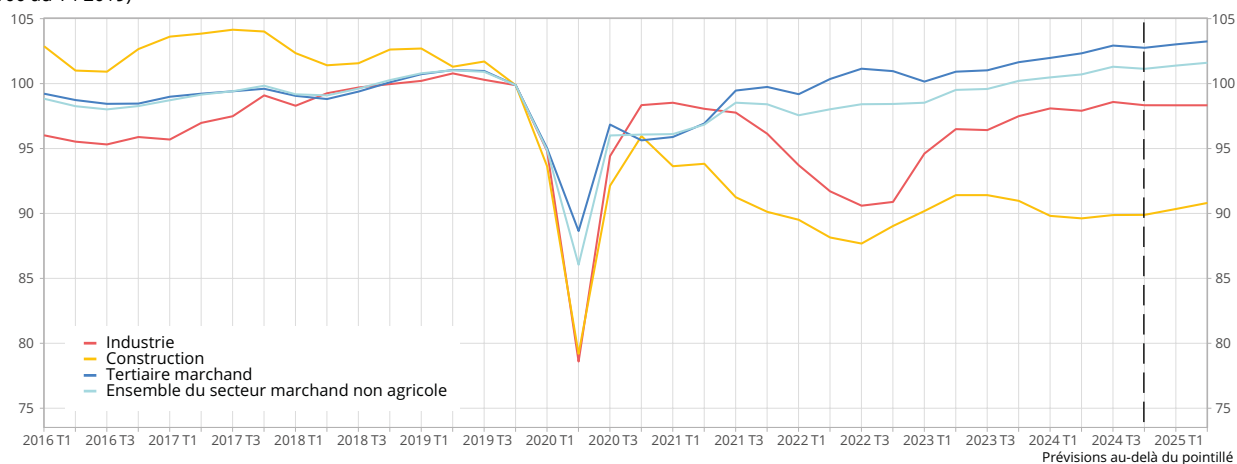
**Lecture** : au troisième trimestre 2024, l'emploi salarié augmente de 0,2 %, soit 49 000 créations nettes d'emploi.

**Champ** : France hors Mayotte.

**Source** : Insee.

## ► 4. Productivité apparente par tête, hors alternants

(base 100 au T4 2019)



**Note :** la productivité apparente par tête est ici mesurée en rapportant la valeur ajoutée de chaque branche à l'emploi salarié hors alternants du secteur correspondant.  
**Lecture :** au troisième trimestre 2024, la productivité apparente par tête hors alternants du secteur de l'industrie est inférieure de 1,1% à son niveau du quatrième trimestre 2019.

**Source :** Insee, Comptes nationaux et Estimations trimestrielles d'emploi.