

# FORMATIONS ET EMPLOI

## Principaux résultats

Édition 2025



depp





Vous trouverez ici un aperçu des principaux résultats  
issus de l'édition 2025 de l'Insee Références  
**Formations et emploi**

**DOSSIERS**

8 % des personnes n'ont suivi aucune formation à but professionnel dans l'année alors qu'elles l'auraient souhaité

4

Correspondance  
Insee Références

25

La plupart des métiers en tension attirent les jeunes mais certains peinent à les fidéliser

8

37

Des parcours d'entrée dans la vie adulte diversifiés et marqués par l'influence familiale

12

45

Depuis 2018, l'apprentissage s'ouvre massivement aux formations du supérieur et des services

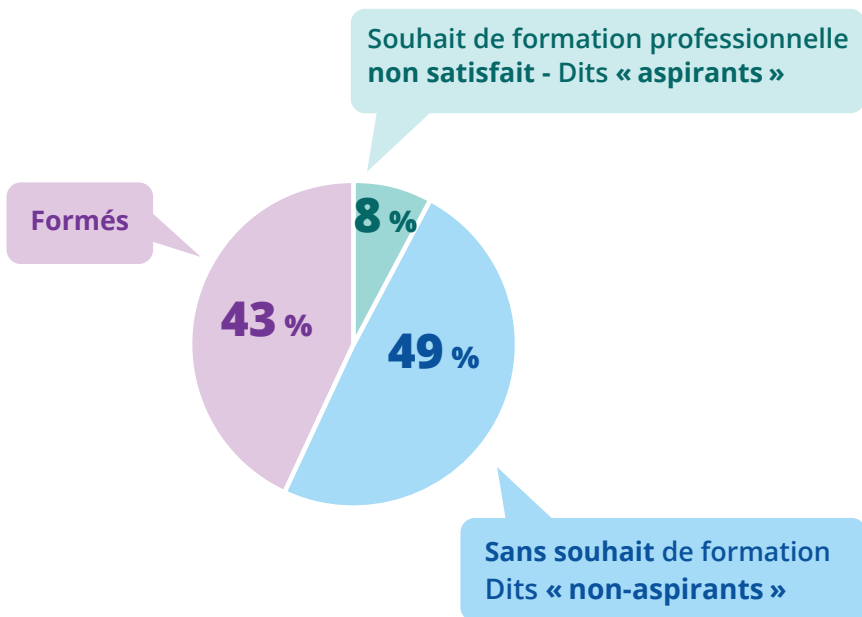
16

59

**8 % DES PERSONNES N'ONT SUIVI  
AUCUNE FORMATION  
À BUT PROFESSIONNEL DANS L'ANNÉE  
alors qu'elles l'auraient souhaité**



**EN 2022, 57 % DES PERSONNES N'ONT SUIVI AUCUNE  
FORMATION À BUT PROFESSIONNEL  
AU COURS DES DOUZE DERNIERS MOIS**





## UN CHÔMEUR SUR CINQ ASPIRE À SE FORMER



Personnes se déclarant au chômage



Salariés en CDD ou intérim



## LES JEUNES ET LES PARENTS DES JEUNES ENFANTS ASPIRENT DAVANTAGE À LA FORMATION



18-24 ans



Parents d'un enfant de 6 ans ou moins



## LES PERSONNES RÉSIDANT DANS LES DOM ET CELLES NÉES À L'ÉTRANGER AUSSI



Personnes résidant dans les DOM



Personnes nées à l'étranger

Part des aspirants

## SE FORMER POUR

### ÉVOLUER PROFESSIONNELLEMENT

pour l'aspirant



### AMÉLIORER SES CONNAISSANCES ET COMPÉTENCES ET MIEUX FAIRE SON TRAVAIL

pour la personne formée



Motivations citées pour se former

## LE MANQUE D'INFORMATION, UN FREIN POUR SE FORMER PROFESSIONNELLEMENT

Parmi les aspirants  
à la formation



**6 sur 10**

ont cherché des informations  
ou des conseils sur la formation

Parmi les non-aspirants  
à la formation



**3 sur 4**

n'ont cherché ni informations  
ni conseils sur la formation

## LES ASPIRANTS RENCONTRENT DES DIFFICULTÉS PERSONNELLES ET PROFESSIONNELLES

### Le projet de formation est incompatible

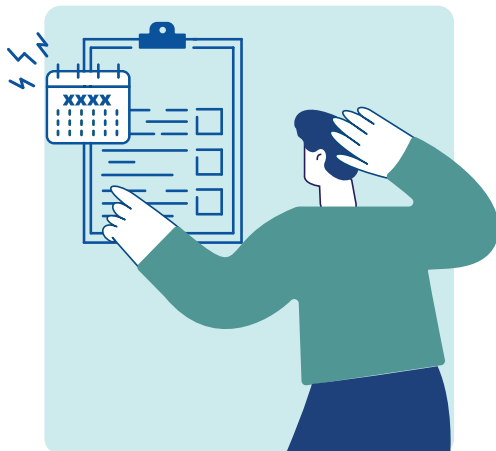
Avec sa charge de travail ou son emploi du temps



Avec le coût



Avec ses responsabilités familiales



En France en 2022, personnes âgées de 18 à 64 ans (hors retraités) ayant terminé leur formation initiale

**LA PLUPART DES MÉTIERS EN TENSION  
ATTIRENT LES JEUNES  
MAIS CERTAINS PEINENT À LES FIDÉLISER**

## **2 jeunes sur 3**

**ont exercé au moins un  
métier en tension**

Parmi ceux ayant occupé un emploi  
dans les trois ans qui suivent la fin  
de leurs études





## DES MÉTIERS EN TENSION

### PLUS SOUVENT OCCUPÉS PAR DES JEUNES TRÈS DIPLÔMÉS

Métiers en tension

Métiers sans tension

Diplômés d'un bac+5



Issus d'une formation en alternance



Répartition des jeunes dans les métiers selon leur formation

### ASSOCIÉS À DE MEILLEURES CONDITIONS D'EMPLOI

Embauchés en CDI



Employés à temps complet



Répartition des jeunes dans les métiers selon leurs conditions d'emploi

### CES MEILLEURES CONDITIONS D'EMPLOI FAVORISENT UN ANCRAGE DES JEUNES PLUS DURABLE

Temps moyen passé en emploi durant les 3 premières années après la sortie de la formation initiale



**31** mois



**27** mois

## CINQ PROFILS TYPES DE MÉTIERS EN TENSION

### 3 PROFILS DE MÉTIERS À L'ANCRAGE PLUS DURABLE, aux compétences particulières et pour des jeunes souvent plus diplômés



#### Métiers très qualifiés

Dont

- Techniciens et ingénieurs en informatique
- Cadres commerciaux
- Technico-commerciaux

Diplômés  
bac +5

Formation  
adaptée  
au métier

3 sur 4



#### Métiers médicaux et paramédicaux

- Infirmiers
- Sage-femmes
- Professions paramédicales

9 sur 10



#### Métiers avec un fort lien emploi-formation

- Dont
- Métiers de bouche,
- Professionnels du droit
- Professionnels de la comptabilité

7 sur 10

## 2 PROFILS DE MÉTIERS DE PASSAGE, pour des jeunes moins diplômés

Diplômés  
bac  
ou moins

Formation  
adaptée  
au métier



### Métiers de première expérience

Dont

- Employés de l'hôtellerie et de la restauration
- Ouvriers des industries agroalimentaires

8 sur 10

2 sur 10



### Métiers de transition

Dont

- Ouvriers des travaux publics
- Aides à domicile

6 sur 10

4 sur 10

Jeunes sortis de formation initiale en 2017 ayant occupé  
au moins un emploi entre 2017 et 2020

# DES PARCOURS D'ENTRÉE DANS LA VIE ADULTE DIVERSIFIÉS ET MARQUÉS PAR L'INFLUENCE FAMILIALE

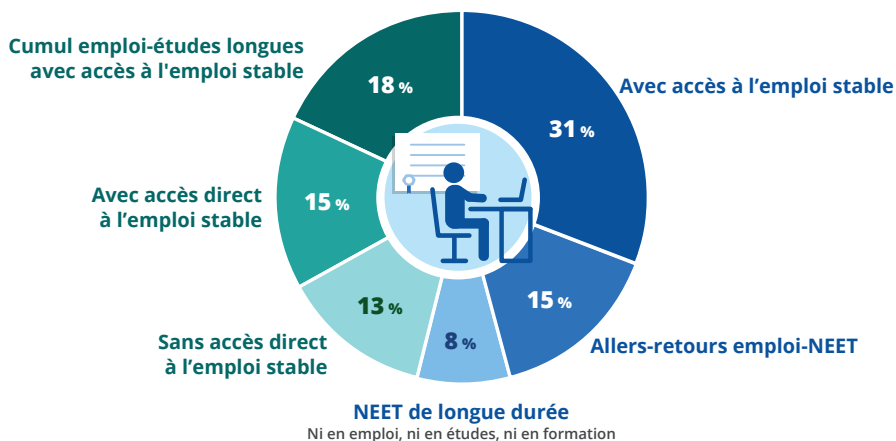


## 31 % DES JEUNES FONT DES ÉTUDES COURTES PUIS ACCÈDENT À UN EMPLOI STABLE

Études longues

Études courtes

Bac+2 ou moins



Jeunes entrés en 6<sup>e</sup> en 2007 regroupés en 2023  
selon la trajectoire empruntée pour entrer dans la vie active

## LE NIVEAU ET LA FILIÈRE D'ÉTUDES SONT DÉTERMINANTS POUR L'ACCÈS RAPIDE À UN EMPLOI STABLE

Études longues  
**SANS**  
accès direct à l'emploi stable

6%

École de commerce  
ou d'ingénieurs

11%

Licence générale

Études longues  
**AVEC**  
accès direct à l'emploi stable

14%

6%

Au sein d'une trajectoire, part des jeunes selon le plus haut diplôme obtenu

## DES TRAJECTOIRES D'ÉTUDES MARQUÉES PAR L'INFLUENCE FAMILIALE



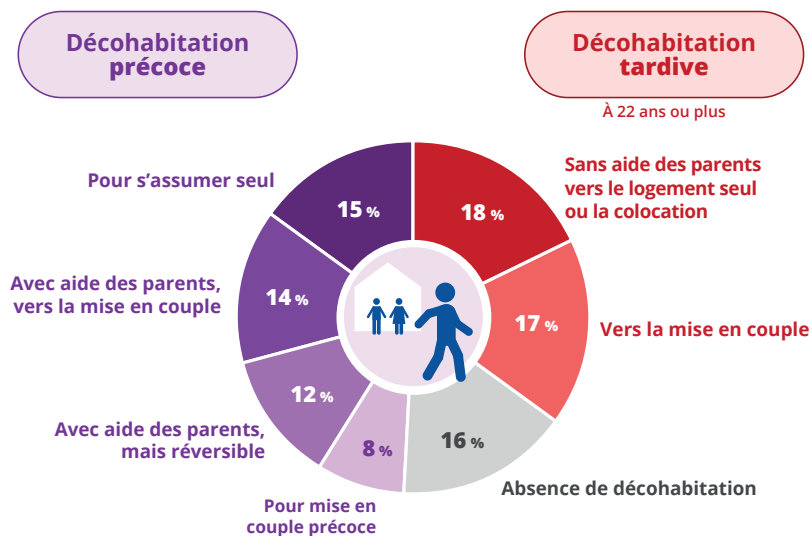
Études **courtes**  
**AVEC** accès à l'emploi stable

**1,4 fois**

plus de chances  
que les autres

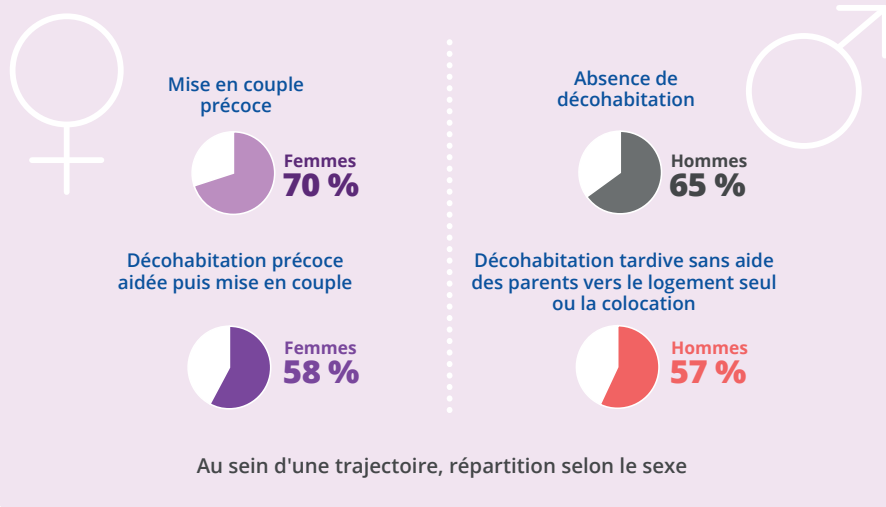
Aspiration des parents :  
**arrêter les études  
avant le bac**

## 12 % DES JEUNES VIVENT UNE DÉCOHABITATION PRÉCOCE ET AIDÉE PAR LES PARENTS MAIS RÉVERSIBLE

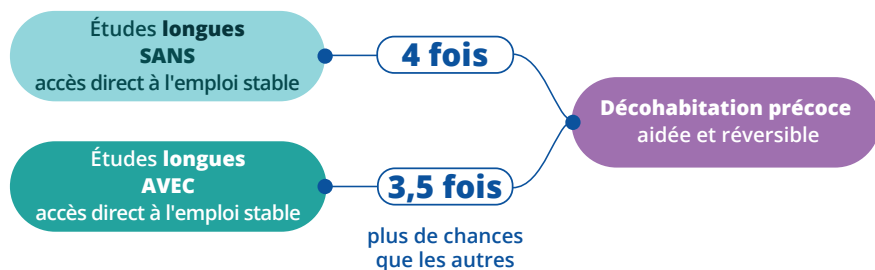


Jeunes entrés en 6<sup>e</sup> en 2007 regroupés en 2023  
selon la trajectoire empruntée pour décohabiter de chez leurs parents

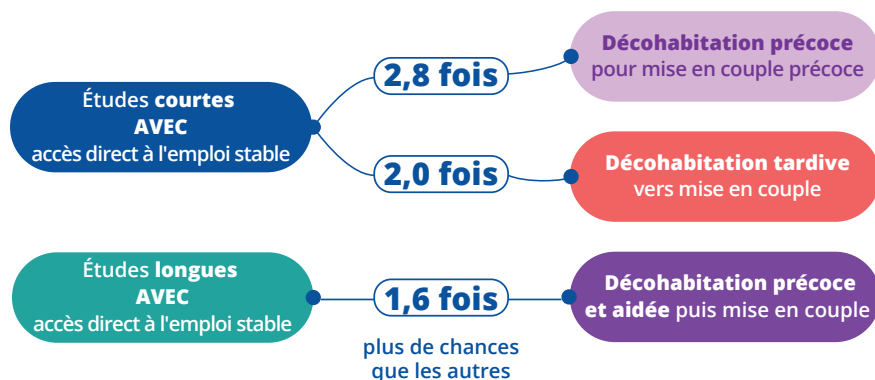
### L'AUTONOMIE RÉSIDENIELLE PASSE D'AVANTAGE PAR LA MISE EN COUPLE POUR LES FEMMES



## FAIRE DES **ÉTUDES LONGUES** EST SOUVENT ASSOCIÉ À UNE **DÉCOHABITATION PRÉCOCE ET AIDÉE**



## LES TRAJECTOIRES CONDUISANT À UNE **MISE EN COUPLE** SONT LIÉES À CELLES MENANT À UN **EMPLOI STABLE**



En France hors Mayotte en 2023, jeunes entrés en 6<sup>e</sup> pour la première fois en 2007

# DEPUIS 2018, L'APPRENTISSAGE S'OUVRE MASSIVEMENT AUX FORMATIONS DU SUPÉRIEUR ET DES SERVICES

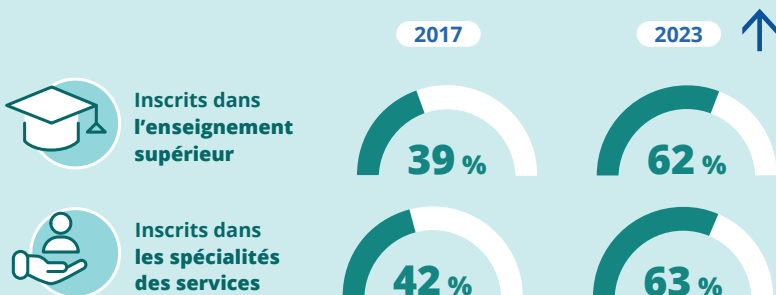
## LE NOMBRE ET LA RÉPARTITION DES APPRENTIS ONT PROFONDÉMENT ÉVOLUÉ EN CINQ ANS

### LE NOMBRE D'APPRENTIS EN FRANCE A PLUS QUE DOUBLÉ



Apprentis, élèves et étudiants en formation au 31 décembre de l'année scolaire

### LES APPRENTIS DE L'ENSEIGNEMENT SUPÉRIEUR comme ceux des spécialités des services sont devenus majoritaires



Part dans l'ensemble des apprentis en formation au 31 décembre de l'année scolaire



## LES APPRENTIS VIENNENT D'UN MILIEU PLUS FAVORISÉ QUE LES LYCÉENS PROFESSIONNELS



### Inscrits en CAP

dont les parents ont un revenu inférieur à 1 600 €

APPRENTIS

26 %



VOIE SCOLAIRE

44 %



Part dans les inscrits en CAP en 2020 ou en 2021, élèves du panel de la DEPP entrés en CP en 2011

## DANS L'ENSEIGNEMENT SUPÉRIEUR AU CONTRAIRE, LES APPRENTIS VIENNENT D'UN MILIEU MOINS FAVORISÉ



### Étudiants inscrits en master

dont les parents sont cadres ou de professions intellectuelles supérieures

APPRENTIS

33 %



VOIE SCOLAIRE

40 %



Part dans l'ensemble des inscrits en master



## Formations et emploi

collection Insee Références, édition 2025

Retrouvez l'ouvrage  
ainsi que les données sur [insee.fr](https://www.insee.fr)

Éditeur : Institut national de la statistique et des études économiques  
88 avenue Verdier - 92541 Montrouge Cedex

Impression : Paragon Transaction – 39 rue des Rivières Saint-Agnan – 58 200 Cosne-Cours-sur-Loire

Dépôt légal : février 2025





# FORMATIONS ET EMPLOI

## Principaux résultats



Fruit d'une coopération entre l'Insee et les organismes statistiques travaillant sur le thème de la formation, l'Insee Références « Formations et emploi » présente un ensemble d'indicateurs et d'analyses sur le système éducatif, l'insertion professionnelle des jeunes et la formation tout au long de la vie, dont vous trouverez ici les principaux résultats.

### Pour en savoir plus

#### Formations et emploi

collection Insee Références, édition 2025

Retrouvez l'ouvrage ainsi que les données sur [insee.fr](https://www.insee.fr)

