

2.3 Chômage en phase d'insertion professionnelle

Après la fin des études, l'insertion des jeunes est progressive. Ceux qui viennent de terminer leurs études sont plus souvent au chômage que ceux présents depuis plus longtemps sur le marché du travail. En 2023, parmi les **actifs** qui ont terminé leur formation initiale depuis un à quatre ans, 14 % sont au **chômage au sens du Bureau international du travail (BIT)**, contre 9 % parmi ceux ayant fini leurs études depuis cinq à dix ans, et 6 % parmi ceux ayant au moins onze ans d'ancienneté sur le marché du travail ► **figure 1**.

Dans cette phase d'insertion professionnelle, un à quatre ans après la **sortie de formation initiale**, le taux de chômage diffère fortement selon le niveau de diplôme. En 2023, il s'élève à 42 % parmi les peu ou pas diplômés (qui ont au mieux le brevet des collèges), alors qu'il est de 7 % pour les diplômés de niveau bac+5 ou plus ► **figure 2a**. Les écarts selon le diplôme diminuent avec l'ancienneté sur le marché du travail : plus de dix ans après la fin de leurs études, le taux de chômage est de 10 % pour les peu ou pas diplômés, contre 4 % pour les plus diplômés.

Depuis 2002, le taux de chômage des jeunes sortis depuis un à quatre ans est plus faible pour les femmes que pour les hommes (13 % contre 15 % en 2023), alors que c'était le contraire avant

2002 ► **figure 2b**. Outre la tertiarisation des emplois qui a globalement favorisé l'embauche des femmes, les jeunes femmes sont aussi plus diplômées que leurs homologues masculins.

Les fluctuations conjoncturelles du chômage affectent l'ensemble des actifs, quelle que soit leur ancienneté sur le marché du travail, et, à ancienneté donnée, quel que soit leur niveau de diplôme. Cependant, ces fluctuations sont plus marquées pour les jeunes ayant terminé leurs études depuis un à quatre ans, car ils occupent plus souvent des emplois à durée limitée en début de carrière ► **figure 3**. Ainsi, entre 2014 et 2023, à la faveur de l'amélioration conjoncturelle du marché du travail, le taux de chômage a davantage baissé pour les actifs sortis récemment de formation initiale (-6 points) que pour les plus anciens (-2 points pour ceux sortis depuis au moins onze ans). Entre 2008 et 2013, les actifs sortis depuis un à quatre ans avaient été plus touchés par la crise économique de 2008-2009 (+6 points, contre +3 points pour l'ensemble des actifs en France métropolitaine). Par ailleurs, depuis 2021, parmi les actifs sortis récemment de formation, l'écart entre le taux de chômage des peu ou pas diplômés et celui des diplômés du supérieur a légèrement diminué (+33 points en moyenne entre 2021 et 2023, contre +38 points dans les années 2010). ●

► Définitions

Un **actif** est une personne en emploi ou au chômage.

Un **chômeur au sens du BIT** est une personne âgée de 15 ans ou plus qui répond simultanément à trois conditions : être sans emploi durant une semaine donnée ; être disponible pour prendre un emploi dans les deux semaines ; avoir cherché activement un emploi au cours des quatre dernières semaines ou en avoir trouvé un qui commence dans moins de trois mois. Les démarches actives considérées sont variées : étudier des annonces d'offres d'emploi, se rendre à un salon professionnel, mobiliser son réseau social ou prendre des conseils auprès de France Travail, etc.

Un **sortant de formation initiale** est une personne qui a terminé ses études depuis un an sans avoir connu auparavant une interruption de plus d'un an.

► 1. Taux de chômage en 2023 selon la durée écoulée depuis la sortie de formation initiale, par diplôme et par sexe

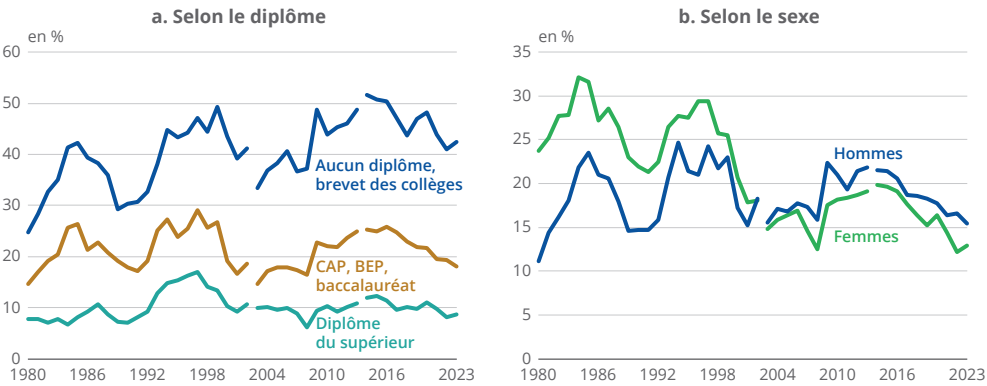
Caractéristiques	Depuis 1 à 4 ans	Depuis 5 à 10 ans	Depuis 11 ans ou plus
Sexe			
Femmes	12,9	9,1	5,6
Hommes	15,5	9,6	5,6
Niveau de diplôme			
Bac+5 ou plus	6,8	4,8	3,6
Bac+3 ou bac+4	10,7	6,9	3,8
Bac+2	11,0	6,6	3,9
Baccalauréat ou équivalent	18,2	10,9	5,7
CAP, BEP ou équivalent	17,5	11,7	6,4
Aucun diplôme, brevet des collèges	42,4	29,9	10,1
Ensemble	14,2	9,3	5,6

Lecture : En 2023, 12,9 % des femmes sorties de formation initiale depuis 1 à 4 ans sont au chômage.

Champ : France hors Mayotte, personnes vivant en logement ordinaire, actives, sorties depuis 1 an ou plus de formation initiale.

Source : Insee, enquête Emploi 2023.

► 2. Taux de chômage des personnes sorties de formation initiale depuis 1 à 4 ans



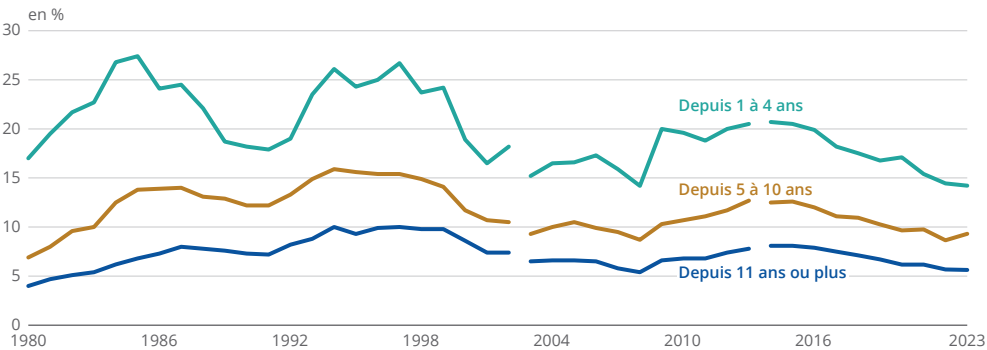
Note : À la suite des changements de questionnaires en 2013 puis en 2021, les données ont été réétalonnées afin de rendre comparables les années 2003-2013 d'une part, les années 2014 et ultérieures d'autre part.

Lecture : En 2023, 8,7 % des diplômés du supérieur sortis de formation initiale depuis 1 à 4 ans sont au chômage.

Champ : France métropolitaine jusqu'en 2013, France hors Mayotte à partir de 2014, personnes vivant en logement ordinaire, actives, sorties depuis 1 an ou plus de formation initiale.

Source : Insee, enquêtes Emploi annuelles jusqu'en 2002, enquêtes Emploi en continu à partir de 2003.

► 3. Taux de chômage après la fin des études selon la durée écoulée depuis la sortie de formation initiale



Note : À la suite des changements de questionnaires en 2013 puis en 2021, les données ont été réétalonnées afin de rendre comparables les années 2003-2013 d'une part, les années 2014 et ultérieures d'autre part.

Lecture : En 2023, 14,2 % des personnes sorties de formation initiale depuis 1 à 4 ans sont au chômage.

Champ : France métropolitaine jusqu'en 2013, France hors Mayotte à partir de 2014, personnes vivant en logement ordinaire, actives, sorties depuis 1 an ou plus de formation initiale.

Source : Insee, enquêtes Emploi annuelles jusqu'en 2002, enquêtes Emploi en continu à partir de 2003.