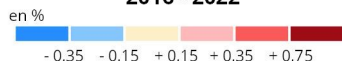
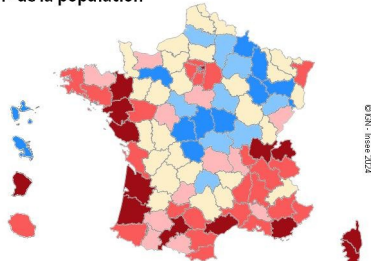


La population du département et son évolution

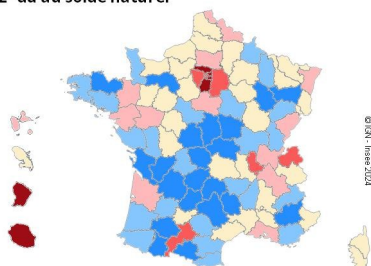
Taux de croissance annuel moyen 2016 - 2022



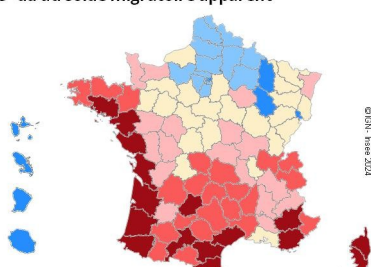
1- de la population



2- dû au solde naturel



3- dû au solde migratoire apparent



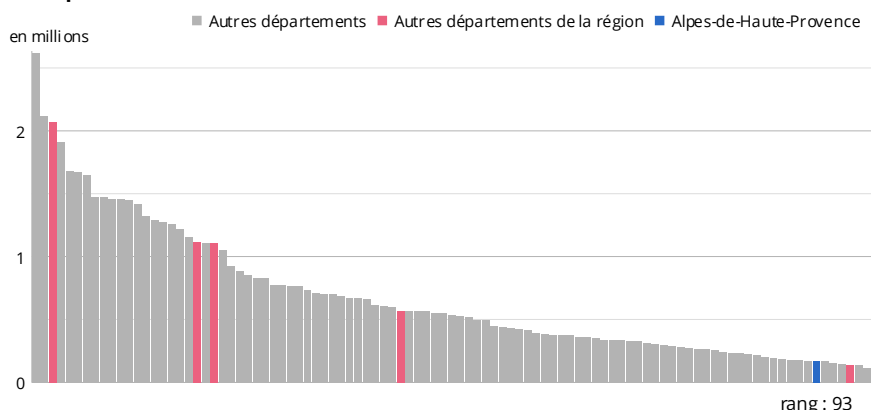
Source : Insee, recensements de la population 2016 et 2022, état civil.

Population	Département	Région	France hors Mayotte
Population de référence 2022	167 179	5 170 312	67 760 573
Variation annuelle moyenne 2016-2022			
en nombre d'habitants	769	24 731	233 152
en %	0,5	0,5	0,3
dû au solde naturel	-0,4	0,1	0,2
dû au solde migratoire apparent	0,8	0,4	0,2
Population 2016	162 565	5 021 928	66 361 658
Variation annuelle moyenne 2011-2016			
en nombre d'habitants	321	21 172	285 652
en %	0,2	0,4	0,4
dû au solde naturel	-0,1	0,2	0,4
dû au solde migratoire apparent	0,3	0,2	0,1

Lecture : entre 2016 et 2022, la population de la France hors Mayotte a augmenté en moyenne de 0,3 % par an (0,4 % entre 2011 et 2016), soit de 233 152 habitants par an en moyenne (285 652 entre 2011 et 2016).

Source : Insee, recensements de la population 2011, 2016 et 2022, état civil.

Population de référence 2022



Sources : Insee, recensement de la population 2022.

La population des communes et son évolution

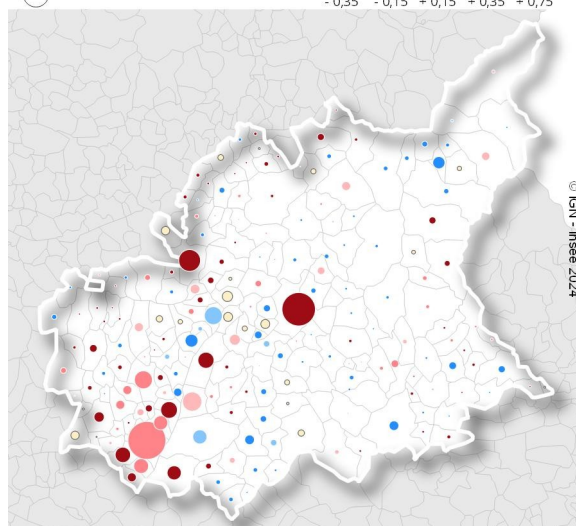
Communes	Population de référence 2022	Taux de croissance annuel moyen (en %)	
		2016-2022	2011-2016
Les plus peuplées			
Manosque	22 807	0,7	-0,4
Digne-les-Bains	17 694	1,5	-0,8
Sisteron	7 776	1,0	-0,2
Oraison	6 042	0,3	1,5
Forcalquier	5 142	0,6	1,1
En plus forte croissance*			
Gréoux-les-Bains	3 088	2,8	0,2
Digne-les-Bains	17 694	1,5	-0,8
Les Mées	3 992	1,3	0,6
Villeneuve	4 386	1,0	3,2
Sisteron	7 776	1,0	-0,2
En plus forte décroissance*			
Barcelonnette	2 528	-0,5	-0,4
Peyruis	2 796	-0,4	0,8
Valensole	3 151	-0,2	-0,3
Château-Arnoux-Saint-Auban	5 095	-0,2	-0,2

* parmi les communes de 2 000 habitants ou plus

Source : Insee, recensements de la population 2016 et 2022.

Alpes-de-Haute-Provence

Nombre d'habitants en 2022



Note : La ville la plus peuplée est Manosque (22 807 hab.).

Source : Insee, recensements de la population 2016 et 2022.

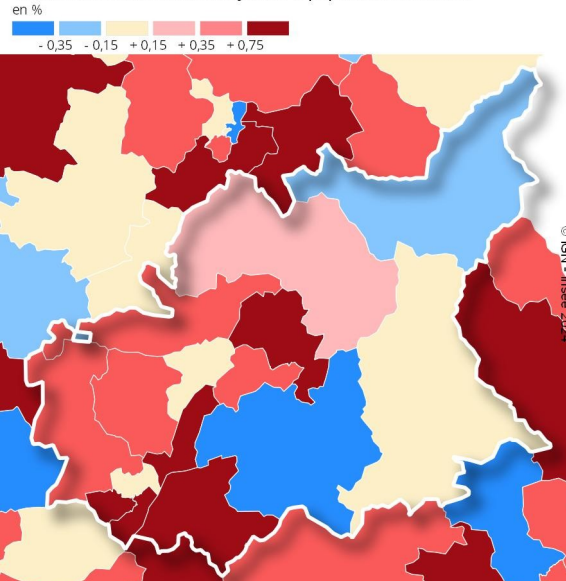
La population des cantons et son évolution

Cantons	Population de référence 2022	Taux de croissance annuel moyen 2016-2022 (en %)
Les plus peuplés		
Oraison	14 420	0,8
Sisteron	13 272	0,7
Digne-les-Bains-1	12 632	1,5
Digne-les-Bains-2	12 595	0,5
Château-Arnoux-Saint-Auban	12 506	-0,1
En plus forte croissance		
Digne-les-Bains-1	12 632	1,5
Manosque-1	12 430	1,1
Manosque-3	12 383	1,0
Valensole	9 082	0,8
Oraison	14 420	0,8
En plus forte décroissance		
Riez	8 995	-0,7
Barcelonnette	7 715	-0,3
Château-Arnoux-Saint-Auban	12 506	-0,1
Manosque-2	10 322	-0,1

Source : Insee, recensements de la population 2016 et 2022.

Alpes-de-Haute-Provence

Taux de croissance annuel moyen de la population 2016-2022



Source : Insee, recensements de la population 2016 et 2022.

La population des EPCI et son évolution

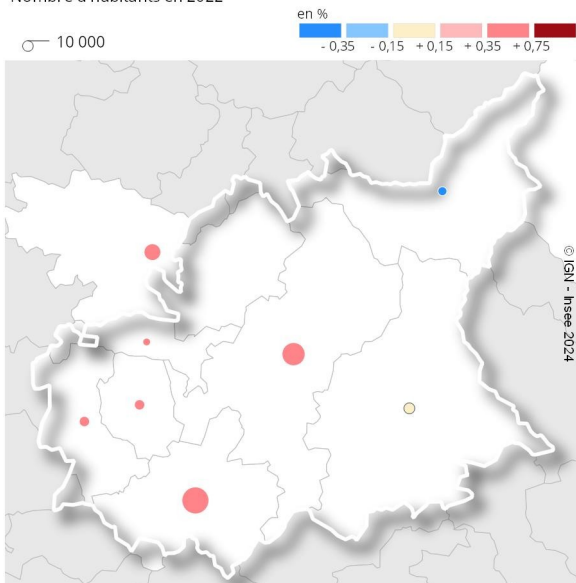
Établissements publics de coopération intercommunale (EPCI)	Population 2022	Taux de croissance annuel moyen (en %)	
		2016-2022	2011-2016
Les plus peuplés			
CA Durance-Lubéron-Verdon Agglo.	63 654	0,6	0,4
CA Provence-Alpes-Agglomération	48 726	0,5	-0,2
CC du Sisteronais-Buëch	25 482	0,4	0,1
CC Alp.-Prov.-Verdon - S. de Lumière	11 417	0,0	0,5
CC Haute-Provence-Pays de Banon	10 059	0,6	0,3
En plus forte croissance			
CC Haute-Provence-Pays de Banon	10 059	0,6	0,3
CA Durance-Lubéron-Verdon Agglo.	63 654	0,6	0,4
CC Pays Forcalquier / Montagne de Lure	9 996	0,5	0,9
CA Provence-Alpes-Agglomération	48 726	0,5	-0,2
CC du Sisteronais-Buëch	25 482	0,4	0,1
En plus forte décroissance			
CC Vallée de l'Ubaye - Serre-Ponçon	7 620	-0,4	-0,7

Champ : EPCI dont la commune la plus peuplée est dans le département.

Source : Insee, recensements de la population 2016 et 2022.

Alpes-de-Haute-Provence

Nombre d'habitants en 2022



Note : CA Durance-Lubéron-Verdon Agglo. (63 654 hab.) : EPCI le plus peuplé.

Source : Insee, recensements de la population 2016 et 2022.

Méthodologie

Le terme populations de référence se substitue à l'ancien terme de populations légales utilisé jusqu'aux populations 2021. Ce changement s'appuie sur une recommandation de l'autorité de la statistique publique.

Cette fiche porte sur la France hors Mayotte. Les données de population au 1^{er} janvier 2022 dans les limites territoriales des communes au 1^{er} janvier 2024 sont officielles et authentifiées par décret. Les populations 2011 et 2016 sont celles dans la géographie en vigueur au 1^{er} janvier 2024. Les statistiques de l'état-civil sur les naissances et les décès sont issues d'une exploitation des informations transmises par les mairies à l'Insee. Les taux de croissance sont arrondis au plus près de leurs valeurs réelles. La somme des taux dus aux soldes naturel et migratoire apparent peut être de fait légèrement différente du taux de croissance de la population.