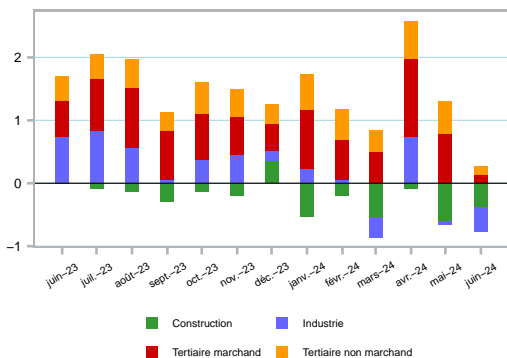


Activité économique

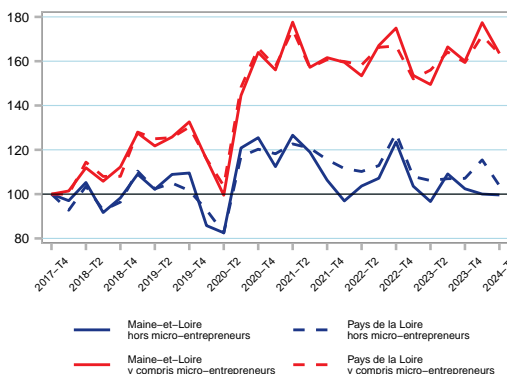
Contributions sectorielles à l'évolution des volumes d'heures rémunérées par rapport au même mois de l'année précédente (en %)



Source : DSN, traitement provisoire Insee.
Note : Hors activité partielle.

Créations d'entreprises

Indice base 100 au 4ème trimestre 2017



Note : données trimestrielles corrigées des variations saisonnières (CVS).
Source : Insee, Répertoire des entreprises et des établissements.

En juin 2024, en Maine-et-Loire, le volume d'heures rémunérées est inférieur de 0,5 % à son niveau de juin 2023, après +0,6 % en mai 2024.

Au niveau régional, il est inférieur de 1,0 % à son niveau de juin 2023.

Au 2ème trimestre 2024, en Maine-et-Loire, les créations d'entreprises baissent de 8 %. Hors micro-entreprises, les créations sont stables.

Ces évolutions doivent être interprétées avec prudence en raison de la mise en place du Guichet unique.

En mai 2024, les défaillances d'entreprises cumulées depuis 12 mois sont stables, contre -1 % au niveau régional.

Après avoir atteint un niveau historiquement bas avec la mise en place, puis le maintien, des dispositifs de soutien, le nombre de défaillances dépasse de 2 % son niveau d'avant crise de mai 2019.

Fin juin 2024, 4 080 logements sont commencés (mis en chantier) en cumul sur un an en Maine-et-Loire. Le niveau cumulé est en baisse : -4,5 %, après +1,1 % le mois précédent. Les niveaux sont proches de ceux de 2019.

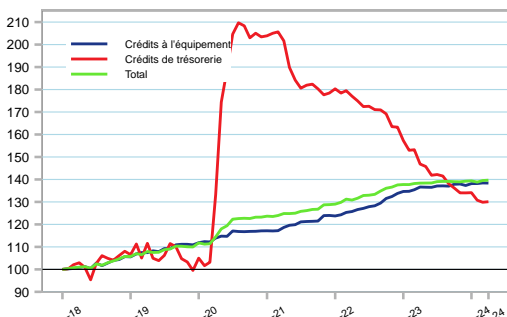
Logements commencés



Note : données mensuelles brutes, en date réelle.
Chaque point représente l'évolution du cumul des 12 derniers mois.
Source : SDES, Sit@del2.

Évolution des crédits accordés aux sociétés non financières et entrepreneurs individuels en Maine-et-Loire

Indice base 100 en décembre 2017

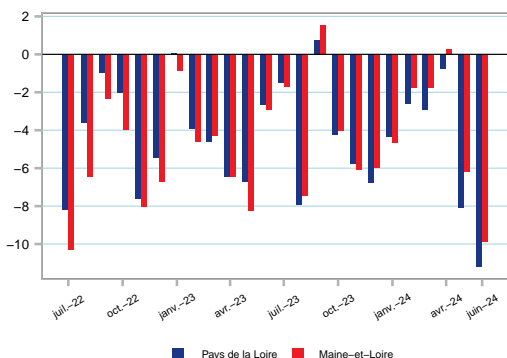


Note : données brutes.
Source : Banque de France.

En avril 2024, les crédits accordés aux entreprises du Maine-et-Loire pour leur trésorerie sont stables, contre -2 % au niveau régional. Ils sont supérieurs de 17 % à leur niveau de avril 2019, en lien avec les prêts garantis par l'État.

Transactions bancaires

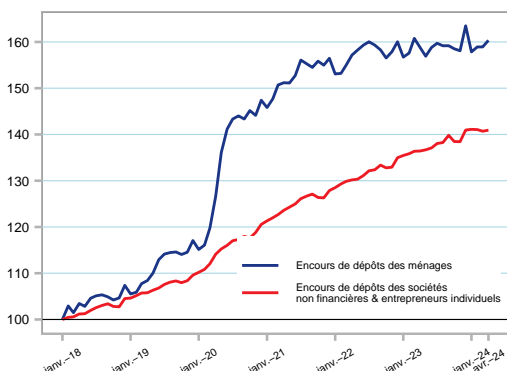
Évolution des montants de transactions par rapport au même mois de l'année précédente (en %)



Note : données corrigées de l'évolution des prix.
Source : cartes bancaires CB ; calculs Insee.

Évolution des encours de dépôts

Indice base 100 en décembre 2017



Note : données brutes.
Source : Banque de France.

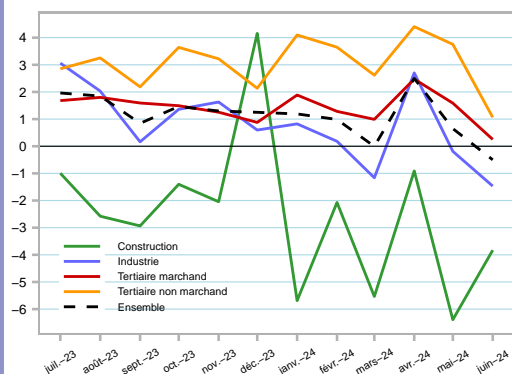
En juin 2024 en Maine-et-Loire, le montant des transactions par carte bancaire est très inférieur à son niveau de juin 2023. La baisse, un peu moins marquée que celle enregistrée au niveau régional, s'accroît encore par rapport au mois précédent. Ces résultats doivent être interprétés avec prudence car les données sont fragiles aux niveaux régional et départemental.

En avril 2024, les encours de dépôts des ménages augmentent de 0,9%. Les encours de dépôts des entreprises augmentent très légèrement.

EMPLOI – CHÔMAGE

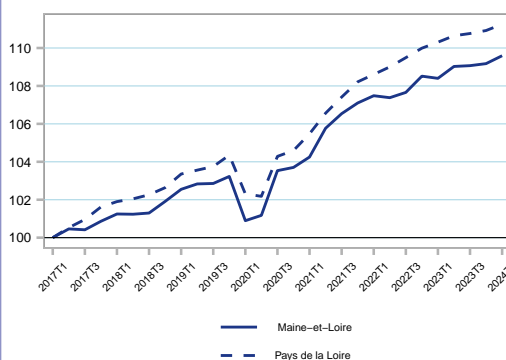
Heures rémunérées

Évolution des volumes d'heures rémunérées par rapport au même mois de l'année précédente (en %)



Évolution de l'emploi salarié

Indice base 100 au 4ème trimestre 2017



En juin 2024, le volume d'heures rémunérées est supérieur à son niveau de juin 2023 dans les secteurs tertiaires non marchand (+1,1 %), et marchand (+0,3 %). Il baisse dans l'industrie (-1,5 %), et de manière encore plus marquée dans la construction (-3,8 %).

Au 1er trimestre 2024, en Maine-et-Loire, l'emploi salarié est en hausse : +0,4 %, après +0,1 % au trimestre précédent. Au niveau régional, l'emploi augmente à un rythme proche (+0,3 %).

En mai 2024, en Maine-et-Loire, 210 salariés seraient indemnisés au moins un jour au titre de l'activité partielle (chiffre provisoire), après 330 en avril et 530 en mars.

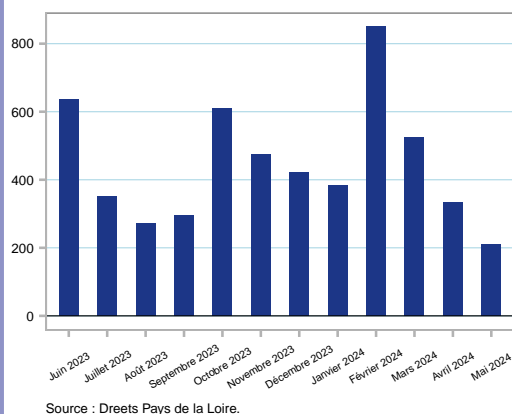
En avril 2024, l'emploi intérimaire est en baisse par rapport au mois précédent : +2,3 %, contre +1,3 % au niveau régional.

Il est en hausse dans le tertiaire (+3,1 %), dans l'industrie (+1,5 %), et dans la construction (+2,7 %).

Le nombre de demandeurs d'emploi inscrits en catégorie A, B ou C est en hausse en juin 2024 : +0,6%, contre +0,8% au niveau régional. Le nombre de demandeurs d'emploi de moins de 25 ans augmente : +2,8 %, contre +2,2 % au niveau régional.

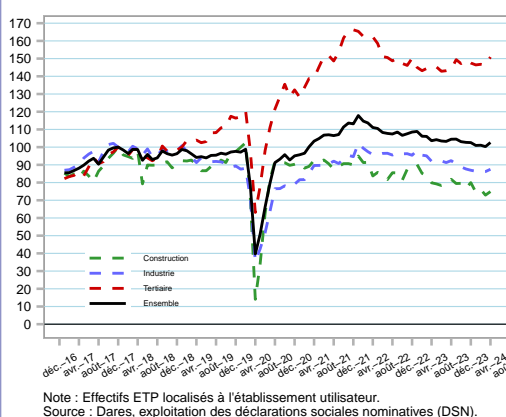
En juin 2024, les offres d'emploi collectées par France Travail augmentent par rapport au mois précédent. Elles sont inférieures de 13 % à leur niveau de juin 2023, après -26 % en mai. Par comparaison, au niveau régional, les offres d'emploi sont inférieures de 10 % à leur niveau de juin 2023.

**Activité partielle :
nombre de salariés indemnisés**



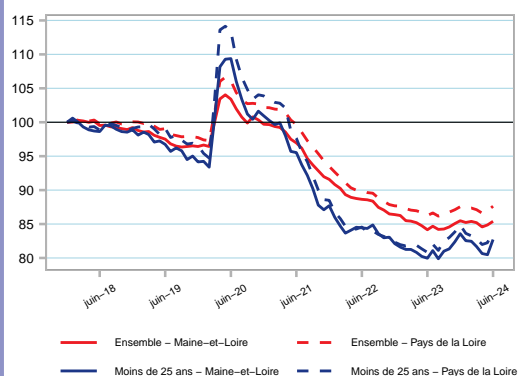
Évolution de l'emploi intérimaire

Indice base 100 en décembre 2017



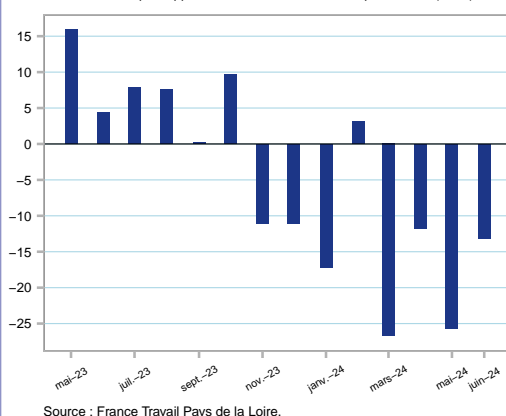
Demandeurs d'emploi en fin de mois ABC

Indice base 100 en décembre 2017

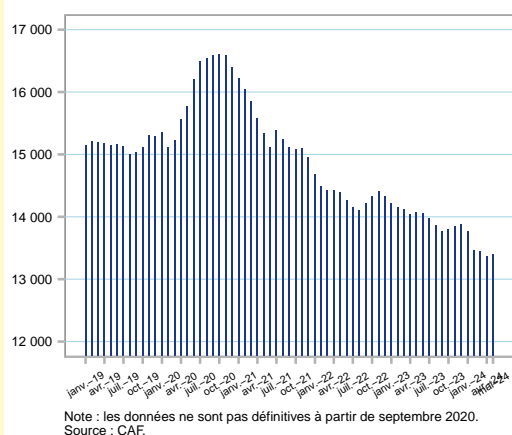


Offres déposées à France Travail

Évolution par rapport au même mois de l'année précédente (en %)

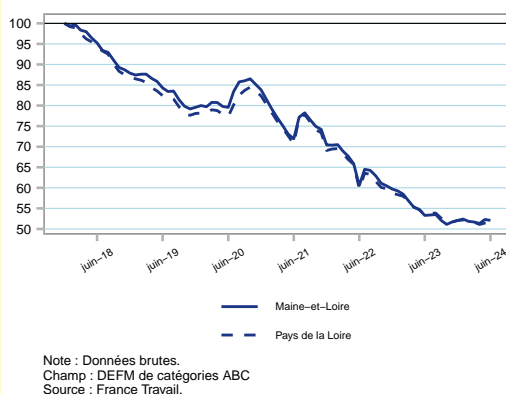


Bénéficiaires du RSA



**Bénéficiaires de l'ASS
(allocation de solidarité spécifique)**

Base 100 en décembre 2017



En mai 2024, 13 400 personnes bénéficient du RSA, soit une hausse de 0,3 % par rapport au mois précédent (contre +0,4 % au niveau régional). La tendance fortement baissière depuis fin 2020 semble s'atténuer ces derniers mois. Le nombre de bénéficiaires est inférieur de 4,8 % à son niveau de mai 2023.

En juin 2024, en Maine-et-Loire, 2 350 demandeurs d'emploi bénéficient de l'ASS, minimum social destiné aux chômeurs en fin de droits. Le nombre de bénéficiaires est en baisse : -0,4 %, contre +0,2 % au niveau régional.

IMPACTS SOCIAUX