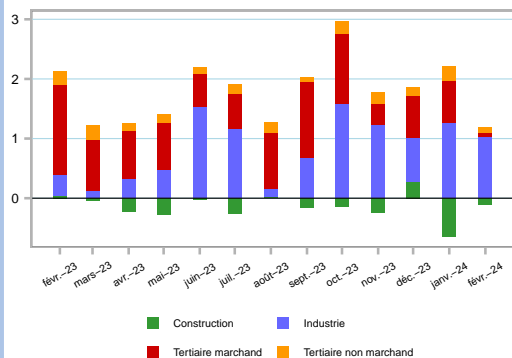


MAYENNE

PRODUCTION

Activité économique

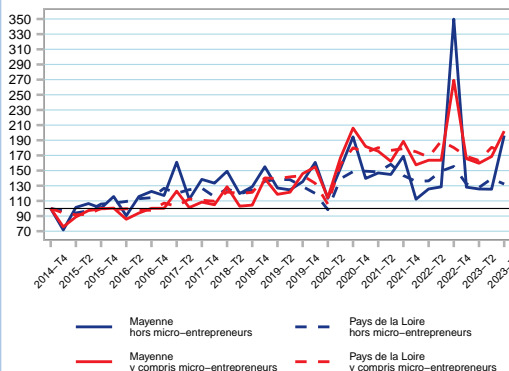
Contributions sectorielles à l'évolution des volumes d'heures rémunérées par rapport au même mois de l'année précédente (en %)



Source : DSN, traitement provisoire Insee.
Note : Hors activité partielle.

Créations d'entreprises

Indice base 100 au 4ème trimestre 2014



Note : données trimestrielles corrigées des variations saisonnières (CVS).
Source : Insee, Répertoire des entreprises et des établissements.

En février 2024, en Mayenne, le volume d'heures rémunérées diminue par rapport au mois précédent. Il est supérieur de 1,1 % à son niveau de février 2023, après +1,6 % en janvier 2024.

Au niveau régional, il est supérieur de 0,4 % à son niveau de février 2023.

Au 4ème trimestre 2023, en Mayenne, les créations d'entreprises seraient en forte hausse, en particulier les créations hors micro-entreprises.

Ces évolutions doivent être interprétées avec prudence en raison de la mise en place du Guichet unique.

Les créations avaient bondi au 4ème trimestre 2022, en raison notamment de la nouvelle organisation d'un groupe français spécialisé dans les activités de travail temporaire, d'insertion, de recrutement, et de formation.

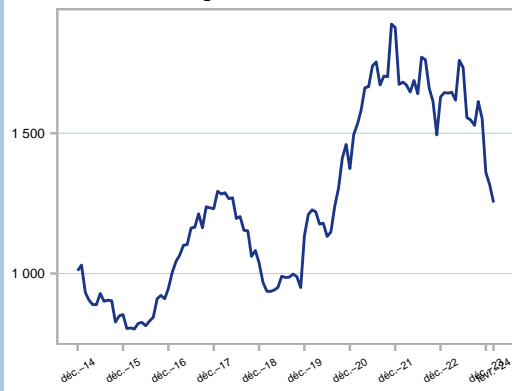
En janvier 2024, les défaillances d'entreprises cumulées depuis 12 mois sont en hausse : +5 %, contre +3 % au niveau régional.

Après avoir atteint un niveau historiquement bas avec la mise en place, puis le maintien, des dispositifs de soutien, le nombre de défaillances dépasse de 2 % son niveau d'avant crise de janvier 2019.

Fin février 2024, 1 250 logements sont commencés (mis en chantier) en cumul sur un an en Mayenne. Le niveau cumulé est en baisse : -4,8 %, après -3,2 % le mois précédent.

En novembre 2023, les crédits accordés aux entreprises de Mayenne pour leur trésorerie diminuent de 1 %, contre -3 % au niveau régional. Ils sont supérieurs de 22 % à leur niveau de novembre 2019, en lien avec les prêts garantis par l'État.

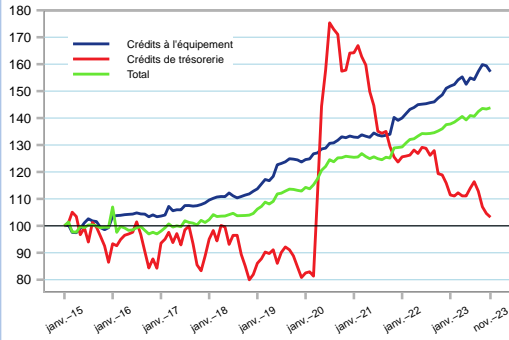
Logements commencés



Note : données mensuelles brutes, en date réelle.
Chaque point représente l'évolution du cumul des 12 derniers mois.
Source : SDES, Sit@del2.

Évolution des crédits accordés aux sociétés non financières et entrepreneurs individuels en Mayenne

Indice base 100 en janvier 2015

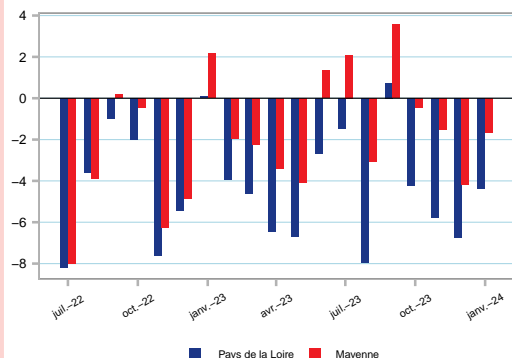


Note : données brutes.
Source : Banque de France.

CONSOMMATION – ÉPARGNE

Transactions bancaires

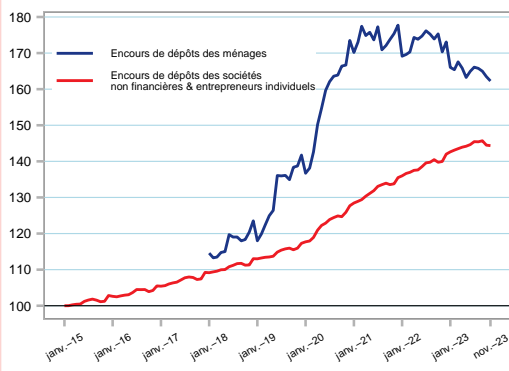
Évolution des montants de transactions par rapport au même mois de l'année précédente (en %)



Note : données corrigées de l'évolution des prix.
Source : cartes bancaires CB ; calculs Insee.

Évolution des encours de dépôts

Indice base 100 en janvier 2015

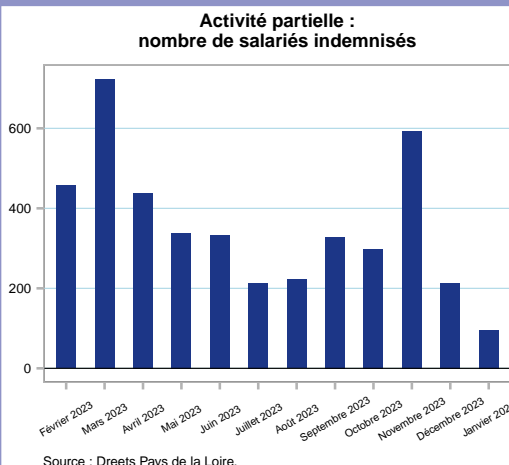
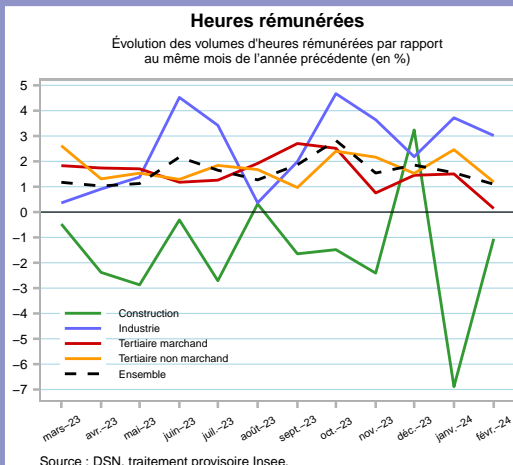


Note : données brutes. Les données des encours de dépôts des ménages antérieures à 2018 ne sont pas interprétables.
Source : Banque de France.

En janvier 2024, en Mayenne, le montant des transactions par carte bancaire est inférieur à son niveau de janvier 2023. La baisse est moins marquée qu'au niveau régional. Le recul des transactions s'atténue par rapport au mois précédent.

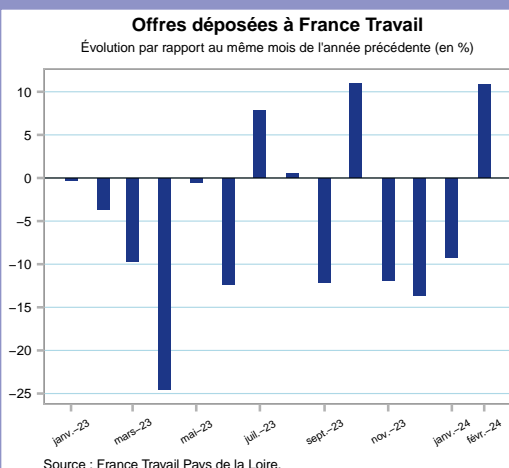
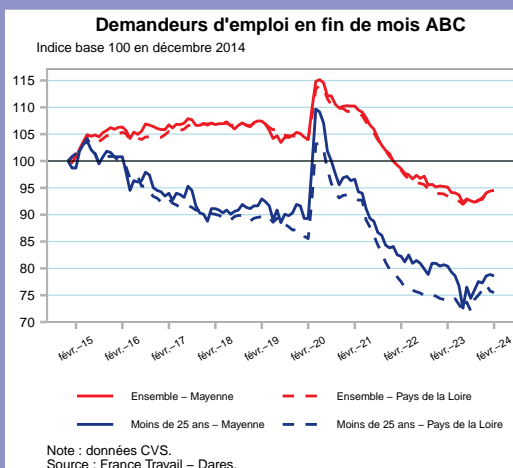
En novembre 2023, les encours de dépôts des ménages diminuent de 0,7 %. La tendance est légèrement à la baisse depuis fin 2020, alors que dans le même temps, elle se stabilise au niveau régional. Les encours de dépôts des entreprises sont quasi stables (-0,1 %).

EMPLOI – CHÔMAGE



En février 2024, le volume d'heures rémunérées est supérieur à son niveau de février 2023 dans l'industrie (+3,0 %) et dans le secteur tertiaire non marchand (+1,2 %). Il est quasi stable dans le secteur tertiaire marchand (+0,1 %), et reste inférieur dans la construction (-1,1 %).

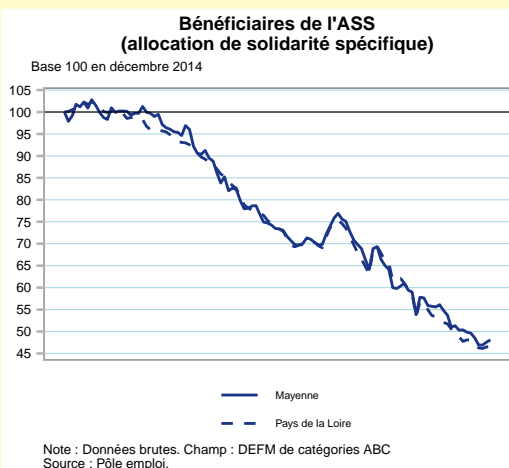
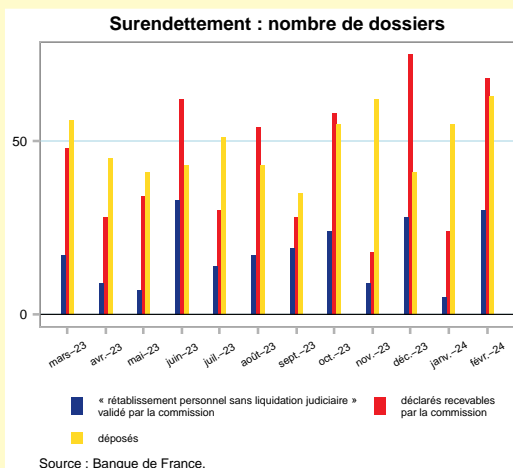
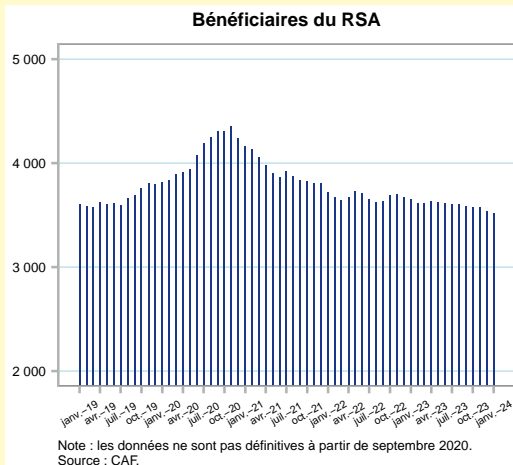
En janvier 2024, en Mayenne, 100 salariés seraient indemnisés au moins un jour au titre de l'activité partielle (chiffre provisoire), après 200 en décembre et 600 en novembre.



Le nombre de demandeurs d'emploi inscrits en catégorie A, B ou C est quasi stable en février 2024, comme au niveau régional. Le nombre de demandeurs d'emploi de moins de 25 ans diminue : -0,3 %, contre -0,4 % au niveau régional.

En février 2024, les offres d'emploi collectées par France Travail augmentent par rapport au mois précédent. Elles sont supérieures de 11 % à leur niveau de février 2023, après -9 % en janvier. Par comparaison, au niveau régional, les offres d'emploi sont proches de leur niveau de février 2023.

IMPACTS SOCIAUX



En janvier 2024, 3 520 personnes bénéficient du RSA. Le nombre de bénéficiaires est en baisse : -0,6 % par rapport au mois précédent (contre -0,2 % au niveau régional). La tendance à la baisse depuis fin 2020 semble se stabiliser. Le nombre de bénéficiaires est inférieur de 3,6 % à son niveau de janvier 2023.

En février 2024, le nombre de dossiers de surendettement déposés serait en hausse, comme au niveau régional. Le nombre de dossiers jugés recevables augmenterait également, comme au niveau régional.

En janvier 2024, en Mayenne, 650 demandeurs d'emploi bénéficient de l'allocation spécifique de solidarité, minimum social destiné aux chômeurs en fin de droits sous conditions de ressources du foyer. Le nombre de bénéficiaires est en hausse : +1,1 %, contre +0,2 % au niveau régional.