

Activité économique

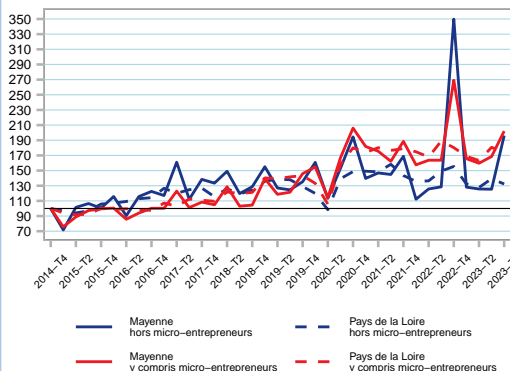
Contributions sectorielles à l'évolution des volumes d'heures rémunérées par rapport au même mois de l'année précédente (en %)



Source : DSN, traitement provisoire Insee.
Note : Hors activité partielle.

Créations d'entreprises

Indice base 100 au 4ème trimestre 2014



Note : données trimestrielles corrigées des variations saisonnières (CVS).
Source : Insee, Répertoire des entreprises et des établissements.

En janvier 2024, en Mayenne, le volume d'heures rémunérées diminue par rapport au mois précédent. Il est supérieur de 0,9 % à son niveau de janvier 2023, après +1,8 % en décembre 2023.
Au niveau régional, il est supérieur de 0,6 % à son niveau de janvier 2023.

Au 4ème trimestre 2023, en Mayenne, les créations d'entreprises seraient en forte hausse, en particulier les créations hors micro-entreprises.

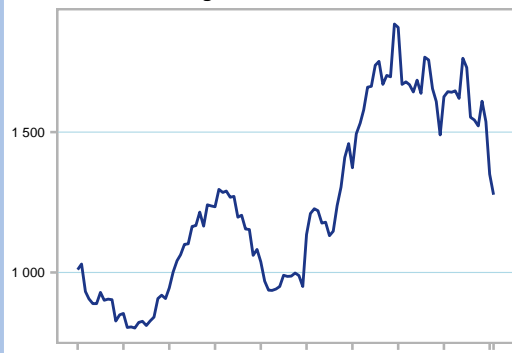
Les évolutions enregistrées sur les premiers mois de 2023 doivent être interprétées avec une grande prudence en raison de la mise en place du Guichet unique (nouveau service pour les formalités des entreprises).
Les créations avaient bondi au 4ème trimestre 2022, en raison notamment de la nouvelle organisation d'un groupe français spécialisé dans les activités de travail temporaire, d'insertion, de recrutement, et de formation.

En décembre 2023, les défaillances d'entreprises cumulées depuis 12 mois sont en hausse : +2 %, contre +1 % au niveau régional.
Après avoir atteint un niveau historiquement bas avec la mise en place, puis le maintien, des dispositifs de soutien, le nombre de défaillances dépasse de 2 % son niveau d'avant crise de décembre 2019.

Fin janvier 2024, 1 280 logements sont commencés (mis en chantier) en cumul sur un an en Mayenne. Le niveau cumulé est en baisse : -5,4 %, après -12,2 % le mois précédent.

En octobre 2023, les crédits accordés aux entreprises de Mayenne pour leur trésorerie diminuent de 2 %, contre +2 % au niveau régional.
Ils sont supérieurs de 18 % à leur niveau d'octobre 2019, en lien avec les prêts garantis par l'État.

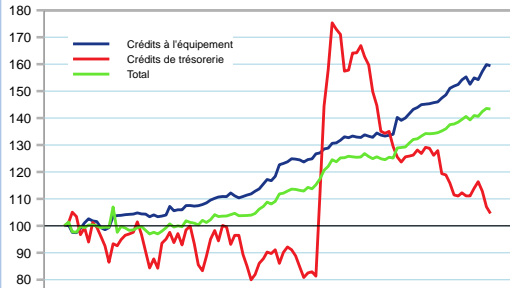
Logements commencés



Note : données mensuelles brutes, en date réelle.
Chaque point représente l'évolution du cumul des 12 derniers mois.
Source : SDES, Sit@del2.

Évolution des crédits accordés aux sociétés non financières et entrepreneurs individuels en Mayenne

Indice base 100 en janvier 2015



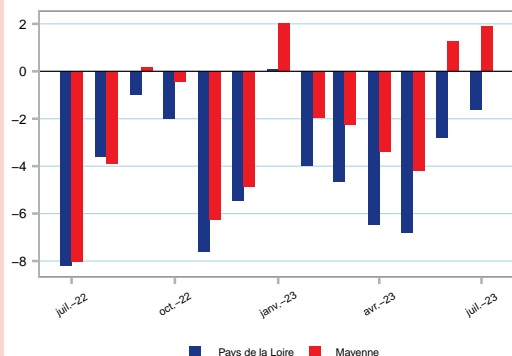
Note : données brutes.
Source : Banque de France.

En juillet 2023, en Mayenne, le montant des transactions par carte bancaire est supérieur à son niveau d'un an auparavant. Au niveau régional, le montant des transactions reste inférieur à son niveau de 2022.
Les données les plus récentes de transactions ne sont pas disponibles en raison d'un problème de livraison des données sources.

En octobre 2023, les encours de dépôts des ménages diminuent de 0,9 %. La tendance est légèrement à la baisse depuis fin 2020, alors que dans le même temps, elle est à la hausse au niveau régional. Les encours de dépôts des entreprises baissent de 0,8 %.

Transactions bancaires

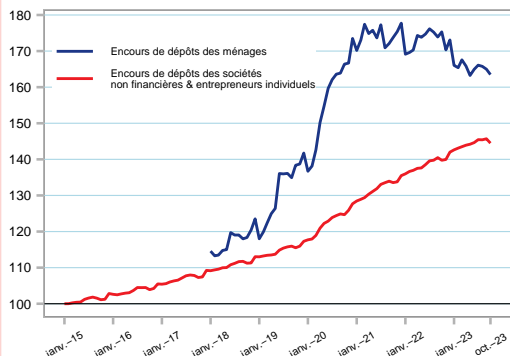
Évolution des montants de transactions par rapport au même mois de l'année précédente (en %)



Note : données corrigées de l'évolution des prix.
Source : cartes bancaires CB ; calculs Insee.

Évolution des encours de dépôts

Indice base 100 en janvier 2015

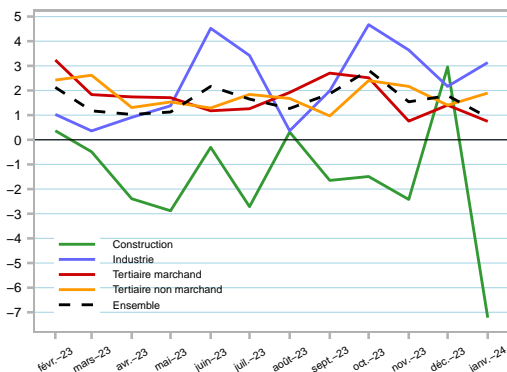


Note : données brutes. Les données des encours de dépôts des ménages antérieures à 2018 ne sont pas interprétables.
Source : Banque de France.

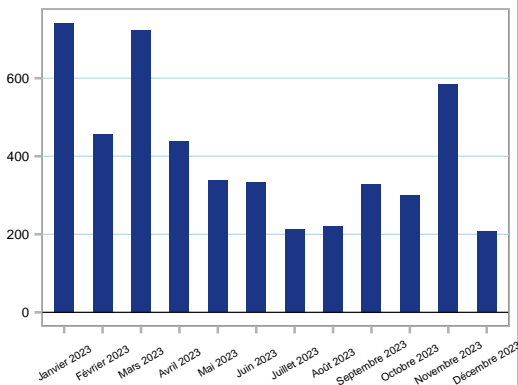
EMPLOI – CHÔMAGE

Heures rémunérées

Évolution des volumes d'heures rémunérées par rapport au même mois de l'année précédente (en %)



Activité partielle :
nombre de salariés indemnisés

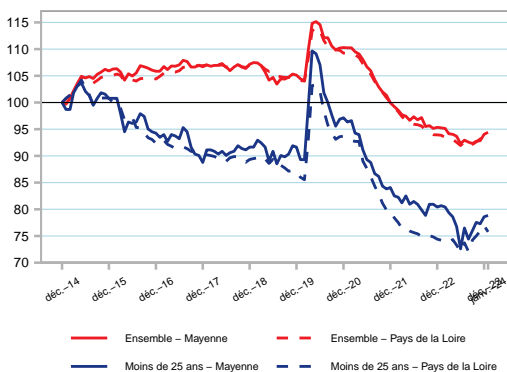


En janvier 2024, le volume d'heures rémunérées est supérieur à son niveau de janvier 2023 dans l'industrie (+3,1 %) ainsi que dans les secteurs tertiaires non marchand (+1,9 %) et marchand (+0,7 %). Il recule nettement dans la construction (-7,2 %), après un mois précédent inhabituellement haut.

En décembre 2023, en Mayenne, 200 salariés seraient indemnisés au moins un jour au titre de l'activité partielle (chiffre provisoire), après 600 en novembre et 300 en octobre.

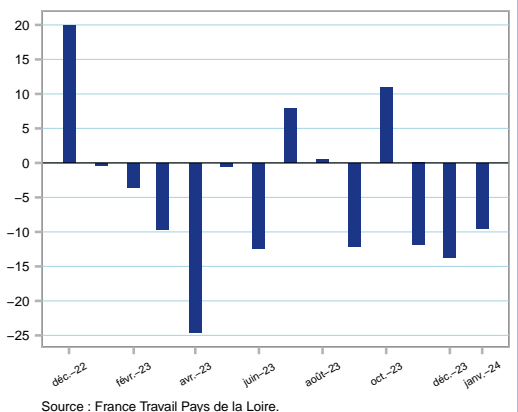
Demandeurs d'emploi en fin de mois ABC

Indice base 100 en décembre 2014



Offres déposées à France Travail

Évolution par rapport au même mois de l'année précédente (en %)

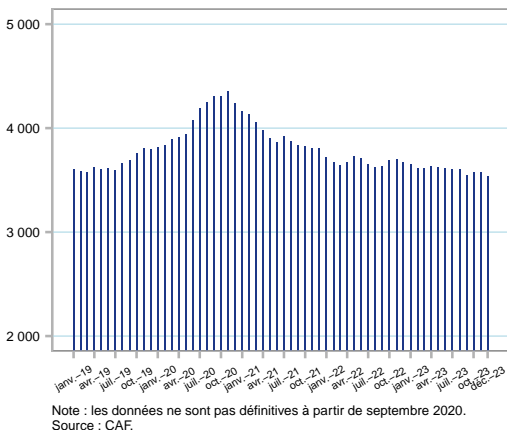


Le nombre de demandeurs d'emploi inscrits en catégorie A, B ou C est en hausse en janvier 2024 : +0,4%, contre -0,5% au niveau régional. Le nombre de demandeurs d'emploi de moins de 25 ans augmente : +0,3 %, contre -1,6 % au niveau régional.

En janvier 2024, les offres d'emploi collectées par France Travail augmentent par rapport au mois précédent. Elles sont inférieures de 10 % à leur niveau de janvier 2023, après -14 % en décembre. Par comparaison, au niveau régional, les offres d'emploi sont inférieures de 7 % à leur niveau de janvier 2023.

IMPACTS SOCIAUX

Bénéficiaires du RSA

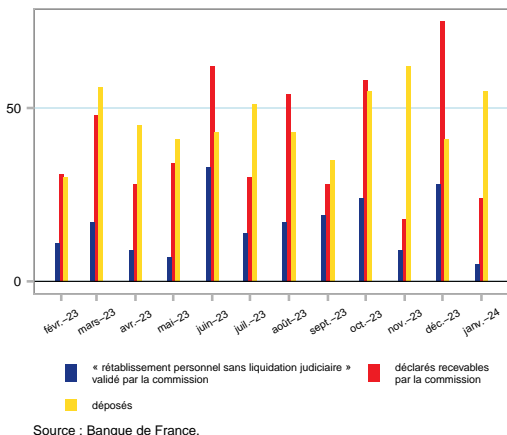


En décembre 2023, 3 540 personnes bénéficient du RSA, soit une baisse de 1,0 % par rapport au mois précédent (contre -0,1 % au niveau régional). La tendance à la baisse depuis fin 2020 semble se stabiliser.

Le nombre de bénéficiaires est inférieur de 3,6 % à son niveau de décembre 2022.

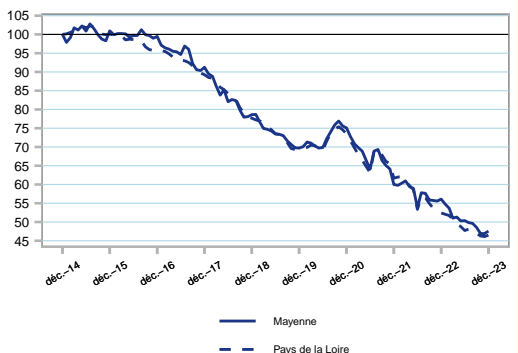
En janvier 2024, le nombre de dossiers de surendettement déposés serait en hausse, comme au niveau régional. Le nombre de dossiers jugés recevables serait en baisse, comme au niveau régional.

Surendettement : nombre de dossiers



Bénéficiaires de l'ASS
(allocation de solidarité spécifique)

Base 100 en décembre 2014



En décembre 2023, en Mayenne, 650 demandeurs d'emploi bénéficient de l'allocation spécifique de solidarité, minimum social destiné aux chômeurs en fin de droits sous conditions de ressources du foyer. Le nombre de bénéficiaires est en hausse : +1,4 %, contre +0,7 % au niveau régional.