

# En 2023, le trafic de passagers est stable, mais en perte de vitesse en cœur de saison

En 2023, avec 8,2 millions de voyageurs accueillis dans les ports et aéroports de Corse, le trafic de passagers est stable par rapport à 2022. Cependant, il diminue de 4 % au cœur de la saison touristique. Dans l'aérien, la fréquentation fléchit, notamment sur les lignes low cost estivales. En revanche, le trafic maritime de passagers hors croisiéristes se maintient sur un an et s'intensifie avec l'Italie.

### Le trafic de voyageurs baisse de 4 % en juillet-août

En 2023, les ports et aéroports de Corse ont accueilli 8,2 millions de passagers (hors croisiéristes). Le trafic de voyageurs est stable avec 0,6 % de passagers en moins par rapport à 2022. Cependant, le cœur de la saison estivale (juillet et août) est marqué par une baisse de la fréquentation de 4 %, aussi bien sur les liaisons maritimes qu'aériennes ► **figure 1**. Si l'avion représente 53 % du trafic de voyageurs sur l'année, les ferries enregistrent un plus grand nombre de passagers sur les deux mois d'été.

Les aéroports et les ports de Haute-Corse pèsent pour 53 % du flux de passagers insulaire. Tandis que le trafic de voyageurs en Corse-du-Sud est largement dominé par l'aérien (64 % du trafic de voyageurs), en Haute-Corse le transport maritime prédomine et représente 57 % du trafic du département.

De plus, avec 458 000 croisiéristes ayant débarqué dans les ports corses en 2023, la hausse du « trafic croisières » s'établit à 12 % par rapport à 2022. Elle confirme la reprise de l'activité stoppée en 2020.

### Les aéroports de Corse-du-Sud sont moins fréquentés qu'en 2022

En 2023, le trafic aérien transporte 4,3 millions de passagers, soit une baisse de 1,5 % par rapport à l'année précédente. Cela représente 65 000 passagers en moins sur l'année.

Malgré un début d'année positif, le nombre de voyageurs aériens se tasse dès le mois d'avril et affiche, aux mois de juillet et août, une baisse de 4 %.

Les deux aéroports de Corse-du-Sud, Figari et Ajaccio, enregistrent une baisse de fréquentation de 3 % et 5 %. À l'inverse en Haute-Corse, dans les aéroports de Calvi et Bastia, le trafic progresse de 5 % et 1 % par rapport à 2022 ► **figure 2**.

Sur les lignes à destination française, le trafic s'élève à 3,8 millions de passagers en 2023. Il est en recul de 1,6 % par rapport à 2022 et représente 87 % du trafic aérien régional. Les trajets avec l'étranger sont moins affectés par ce repli (-0,9 %). Les principales liaisons aériennes internationales sont la Suisse (36 % des passagers sur les lignes avec l'étranger) et la Belgique (20 %). Elles enregistrent une baisse de fréquentation compensée par une forte augmentation du trafic de passagers sur les liaisons reliant la Corse à la Grande-Bretagne, au Portugal et à l'Italie. Ensemble, ces lignes représentent aujourd'hui 15 % du flux des passagers étrangers.

### Le trafic des compagnies low cost recule

Avec 157 000 passagers en moins en 2023, c'est dans les compagnies low cost que la baisse du nombre de voyageurs dans l'aérien est la plus forte (-8,6 %). Cette tendance explique en partie le repli de la fréquentation estivale régionale. Ces compagnies représentent 39 % de la desserte aérienne. Entre mai et octobre, elles concentrent 90 % du trafic. Volotea et easyJet pèsent respectivement pour 47 % et 32 % des liaisons low cost.

En 2023, Air Corsica progresse de 6 %, la compagnie régionale transporte un voyageur sur deux dans le trafic aérien global. Air France, en revanche, affiche un recul de 7 %.

### Le trafic maritime se maintient à flot

En 2023, avec 3,8 millions de voyageurs transportés sur les lignes régulières, le trafic maritime (hors croisiéristes) se maintient par rapport à 2022 (+0,5 %). Si, à l'instar de l'aérien, il baisse de 4 % en juillet et août, il compense ce reflux grâce à la hausse du nombre de voyageurs en avant et arrière-saison (avril, mai et septembre).

Les échanges avec les ports français reculent de 5 % par rapport à 2022 tandis que les lignes avec l'Italie progressent de 11 % sur la même période.

Le trafic de passagers progresse dans les ports de Bastia et d'île-Rousse. L'augmentation est plus marquée à Bonifacio et elle est particulièrement remarquable à Propriano (+41 %) qui profite de rotations estivales supplémentaires. Les ports d'Ajaccio et Porto-Vecchio, en revanche, ont accueilli moins de voyageurs qu'en 2022 ► **figure 3**.

Toulon, qui représente 56 % du trafic de passagers sur les lignes françaises, enregistre une baisse de 11 % du nombre de passagers, Nice est également en repli de 6 %, seul le port de Marseille est en hausse de 8 %. Entre la Corse et l'Italie, le nombre de voyageurs augmente sur les trois principales liaisons : Livourne (+8 %), Gênes (+57 %) et Santa Theresa (+13 %).

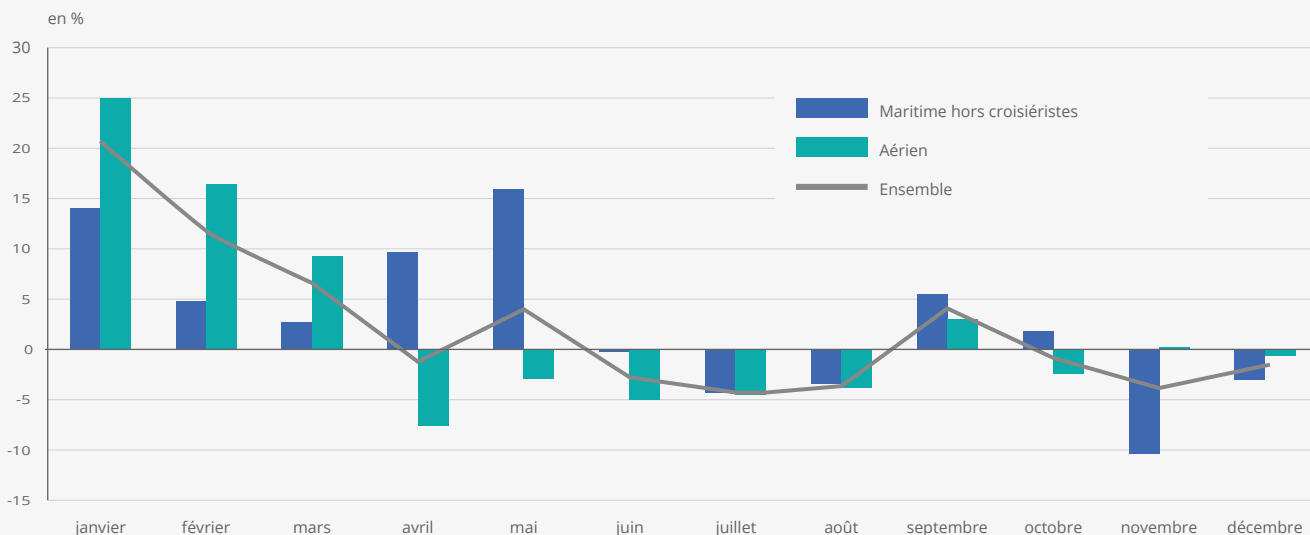
En 2023, la Corsica Ferries transporte un passager sur trois sur l'ensemble des liaisons Corse-continent et Corse-Italie. Son trafic est cependant en repli de 7 % sur un an. La Corsica Linea, qui assure 15 % des flux maritimes, voit son trafic légèrement augmenter (+1,3 %). La Méridionale affiche une hausse assez nette avec un tiers de passagers en plus. Enfin, sur Ichnusa Lines et sur Moby Lines, qui desservent exclusivement les ports italiens au départ d'Ajaccio, Bastia ou Bonifacio, le trafic progresse respectivement de 18 % et 32 %.

Martine Agostini, Jean Walgenwitz (DREAL)

#### ► Pour en savoir plus

- Observatoire régional des transports de la Corse.
- Notes de conjoncture trimestrielles, Insee Conjoncture Corse.

## ► 1. Évolution du nombre de passagers transportés selon le type de trafic en 2023 par rapport à 2022



Source : Observatoire régional des transports de la Corse (Dreal).

## ► 2. Trafic aérien

Aéroports						en milliers de passagers au départ et à l'arrivée	
	2019	2020	2021	2022	2023	Évolution 2023/2022 (en %)	
Ajaccio	1 617	940	1 409	1 660	1 610	-3,0	
Bastia	1 560	812	1 196	1 487	1 499	0,8	
Calvi	336	182	291	345	362	4,9	
Figari	748	472	787	907	863	-4,9	
<b>Total Corse</b>	<b>4 262</b>	<b>2 406</b>	<b>3 683</b>	<b>4 399</b>	<b>4 334</b>	<b>-1,5</b>	
dont Low cost	1 670	858	1 626	1 833	1 676	-8,6	
<b>Corse-continent</b>	<b>3 616</b>	<b>2 242</b>	<b>3 357</b>	<b>3 823</b>	<b>3 763</b>	<b>-1,6</b>	
<b>Corse-étranger</b>	<b>647</b>	<b>164</b>	<b>326</b>	<b>576</b>	<b>571</b>	<b>-0,9</b>	

Note : Les totaux et les évolutions sont calculés sur des données non arrondies.

Source : Observatoire régional des transports de la Corse (Dreal).

## ► 3. Trafic maritime sur lignes régulières

Ports						en milliers de passagers au départ et à l'arrivée	
	2019	2020	2021	2022	2023	Évolution 2023/2022 (en %)	
Ajaccio	941	641	800	923	853	-7,6	
Bastia	2 116	1 145	1 468	1 992	2 053	3,1	
Bonifacio	289	82	114	226	248	10,1	
L'Île-Rousse	337	217	355	397	403	1,4	
Porto-Vecchio	183	159	210	214	186	-13,3	
Propriano	59	46	58	70	99	41,2	
<b>Total Corse</b>	<b>3 924</b>	<b>2 289</b>	<b>3 004</b>	<b>3 822</b>	<b>3 841</b>	<b>0,5</b>	
Corse-continent	2 528	1 731	2 249	2 532	2 413	-4,7	
Corse-Italie	1 397	558	756	1 291	1 429	10,7	

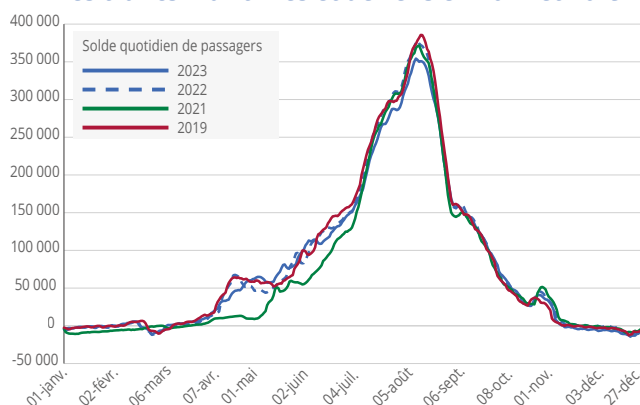
Note : Les totaux et les évolutions sont calculés sur des données non arrondies.

Source : Observatoire régional des transports de la Corse (Dreal).

### ► Encadré – 354 000 personnes de plus sur l'île à la mi-août

Du 9 juillet au 28 août 2023, le solde des arrivées et départs de passagers se traduit par la présence quotidienne de 200 000 à 350 000 personnes supplémentaires à la population insulaire. Les visiteurs sont plus de 300 000 entre le 1<sup>er</sup> et le 20 août. Le 09 août 2023, point culminant de la fréquentation estivale, la Corse accueille 354 000 personnes de plus que sa population résidente estimée à 351 000 habitants. Ce pic de fréquentation était de 378 000 un an plus tôt ► [figure 4](#).

### ► 4. Variation de population quotidienne générée par les trafics maritimes et aériens en 2021 et 2019



Source : Observatoire régional des transports de la Corse (Dreal).