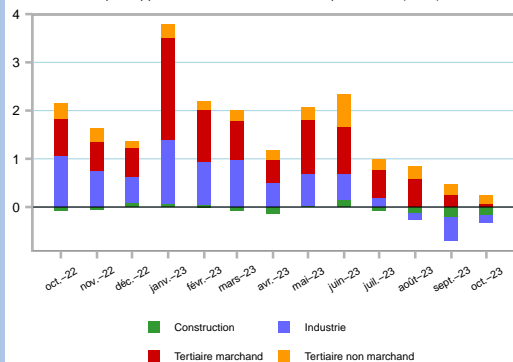


Activité économique

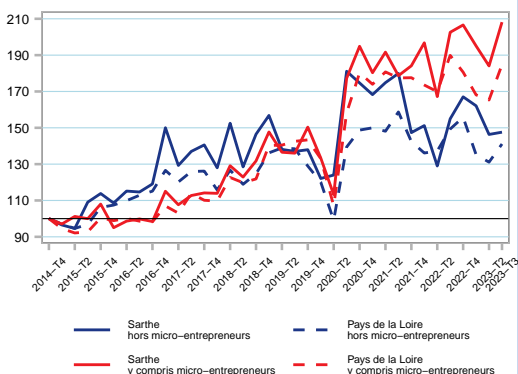
Contributions sectorielles à l'évolution des volumes d'heures rémunérées par rapport au même mois de l'année précédente (en %)



Source : DSN, traitement provisoire Insee.
Note : Hors activité partielle.

Créations d'entreprises

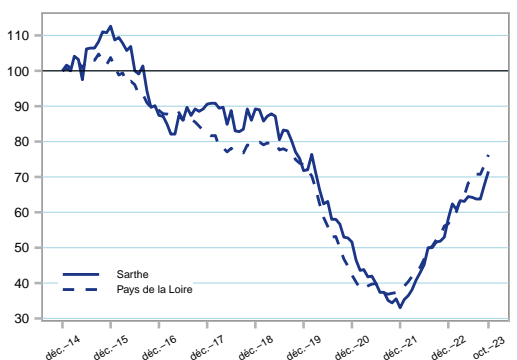
Indice base 100 au 4ème trimestre 2014



Note : données trimestrielles corrigées des variations saisonnières (CVS).
Source : Insee, Répertoire des entreprises et des établissements.

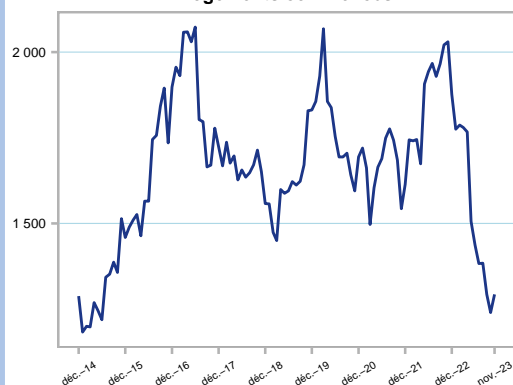
Défaillances d'entreprises

Indice base 100 en décembre 2014



Note : données mensuelles brutes.
Chaque point représente l'évolution du cumul des 12 derniers mois.
Source : Fiben, Banque de France.

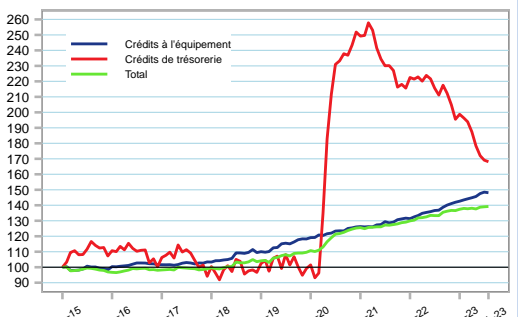
Logements commencés



Note : données mensuelles brutes, en date réelle.
Chaque point représente l'évolution du cumul des 12 derniers mois.
Source : SDES, Sit@del2.

Évolution des crédits accordés aux sociétés non financières et entrepreneurs individuels dans la Sarthe

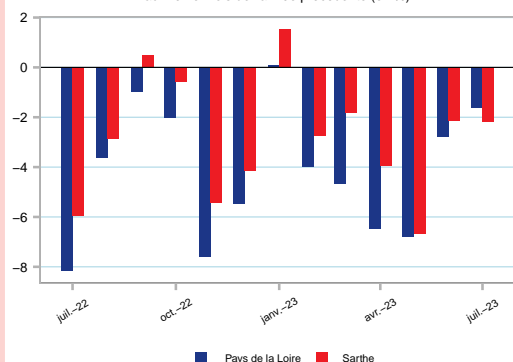
Indice base 100 en janvier 2015



Note : données brutes.
Source : Banque de France.

Transactions bancaires

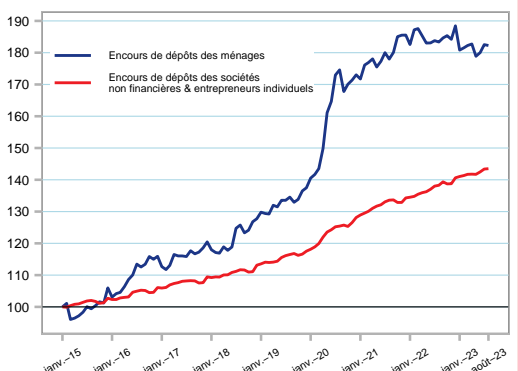
Évolution des montants de transactions par rapport au même mois de l'année précédente (en %)



Note : données corrigées de l'évolution des prix.
Source : cartes bancaires CB ; calculs Insee.

Évolution des encours de dépôts

Indice base 100 en janvier 2015



Note : données brutes.
Source : Banque de France.

En octobre 2023, dans la Sarthe, le volume d'heures rémunérées est stable par rapport au mois précédent. Il est au même niveau qu'en octobre 2022.

Au niveau régional, il est supérieur de 1,0 % à son niveau d'octobre 2022.

Au 3ème trimestre 2023, en Sarthe, les créations d'entreprises augmentent de 13 %. Hors micro-entreprises, les créations augmentent de 1 %.

Les évolutions enregistrées sur les premiers mois de 2023 doivent être interprétées avec une grande prudence en raison de la mise en place du Guichet unique (nouveau service pour les formalités des entreprises).

En octobre 2023, les défaillances d'entreprises cumulées depuis 12 mois sont en hausse : +5 %, contre +4 % au niveau régional.

Après avoir atteint un niveau historiquement bas avec la mise en place, puis le maintien, des dispositifs de soutien, le nombre de défaillances est inférieur de 7 % à son niveau d'avant crise d'octobre 2019.

Fin novembre 2023, 1 290 logements sont commencés (mis en chantier) en cumul sur un an dans la Sarthe. Le niveau cumulé est en hausse : +4,3 %, après -4,1 % le mois précédent. La tendance est nettement à la baisse depuis décembre 2022.

En août 2023, les crédits accordés aux entreprises de la Sarthe pour leur trésorerie diminuent de 1 %, tandis qu'ils sont stables au niveau régional.

Ils sont supérieurs de 66 % à leur niveau d'août 2019, en lien avec les prêts garantis par l'État.

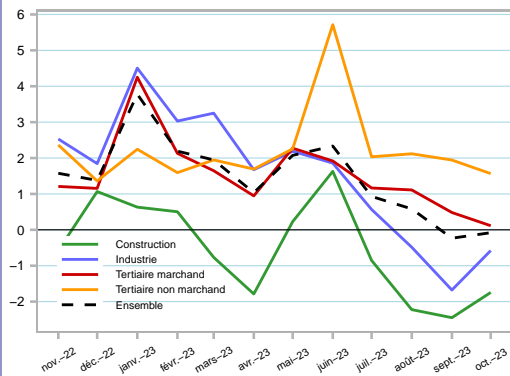
En juillet 2023, dans la Sarthe, le montant des transactions par carte bancaire reste inférieur à son niveau d'un an auparavant. Le recul des transactions s'atténue cependant pour le 2ème mois consécutif. A l'exception du mois de juillet, la baisse des transactions est moins marquée qu'au niveau régional.

Les données les plus récentes de transactions ne sont pas disponibles en raison d'un problème de livraison des données sources.

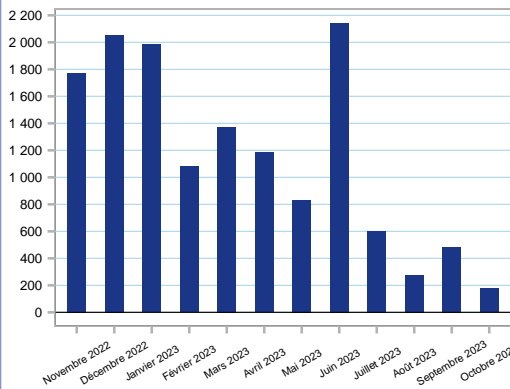
En août 2023, les encours de dépôts des ménages sont quasi stables (-0,1 %). Les encours de dépôts des entreprises sont quasi stables également (+0,1 %).

Heures rémunérées

Évolution des volumes d'heures rémunérées par rapport au même mois de l'année précédente (en %)



Activité partielle : nombre de salariés indemnisés



En octobre 2023, le volume d'heures rémunérées est supérieur à son niveau d'octobre 2022 dans le secteur tertiaire non marchand (+1,6 %). Il est quasi stable dans le secteur tertiaire marchand (+0,1 %). En revanche, il est en deça dans l'industrie (-0,6 %) et la construction (-1,7 %).

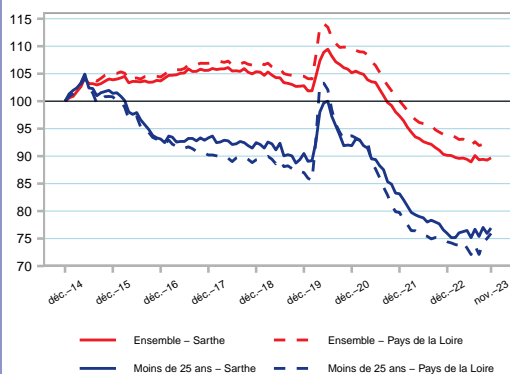
En octobre 2023, en Sarthe, 200 salariés seraient indemnisés au moins un jour au titre de l'activité partielle (chiffre provisoire), après 500 en septembre et 300 en août.

Le nombre de demandeurs d'emploi inscrits en catégorie A, B ou C est en hausse en novembre 2023 : +0,5%, contre +0,6% au niveau régional. Le nombre de demandeurs d'emploi de moins de 25 ans augmente : +1,3 %, contre +1,2 % au niveau régional.

En décembre 2023, les offres d'emploi collectées par Pôle emploi augmentent par rapport au mois précédent. Elles sont inférieures de 8 % à leur niveau de décembre 2022, après -21 % en novembre. Par comparaison, au niveau régional, les offres d'emploi sont inférieures de 13 % à leur niveau de décembre 2022.

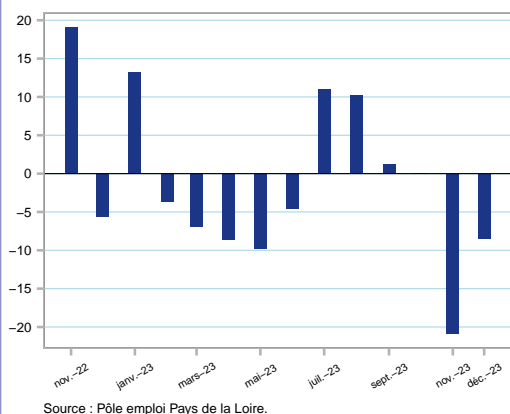
Demandeurs d'emploi en fin de mois ABC

Indice base 100 en décembre 2014

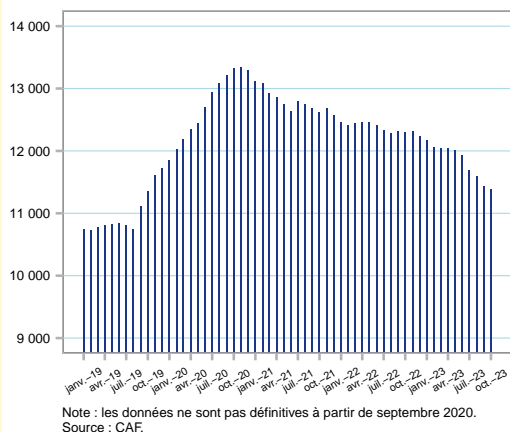


Offres déposées à Pôle Emploi

Évolution par rapport au même mois de l'année précédente (en %)



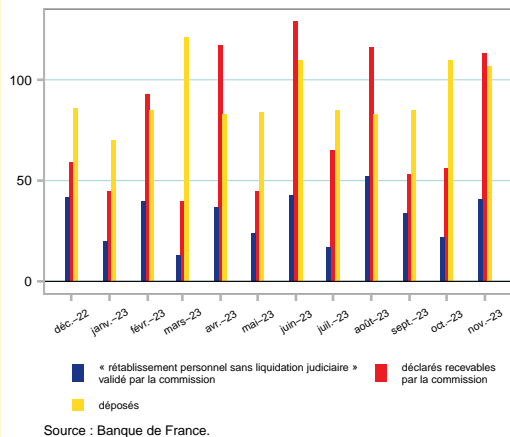
Bénéficiaires du RSA



En octobre 2023, 11 400 personnes bénéficient du RSA, soit une baisse de 0,4 % par rapport au mois précédent (contre +0,4 % au niveau régional). La tendance est à la baisse depuis fin 2020. Le nombre de bénéficiaires est inférieur de 7,4 % à son niveau d'octobre 2022.

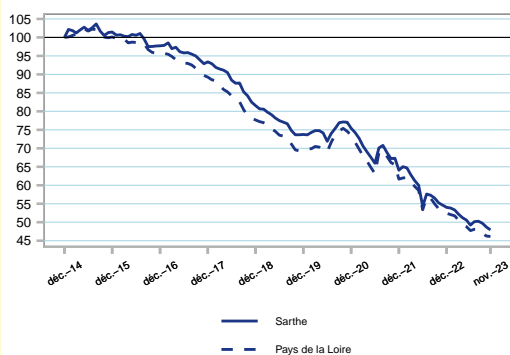
En novembre 2023, le nombre de dossiers de surendettement déposés serait en baisse, comme au niveau régional. Le nombre de dossiers jugés recevables serait en hausse alors qu'il baisse au niveau régional.

Surendettement : nombre de dossiers



Bénéficiaires de l'ASS (allocation de solidarité spécifique)

Base 100 en décembre 2014



En novembre 2023, dans la Sarthe, 1 800 demandeurs d'emploi bénéficient de l'allocation spécifique de solidarité, minimum social destiné aux chômeurs en fin de droits sous conditions de ressources du foyer. Le nombre de bénéficiaires est en baisse : -1,6 %, contre -0,3 % au niveau régional.