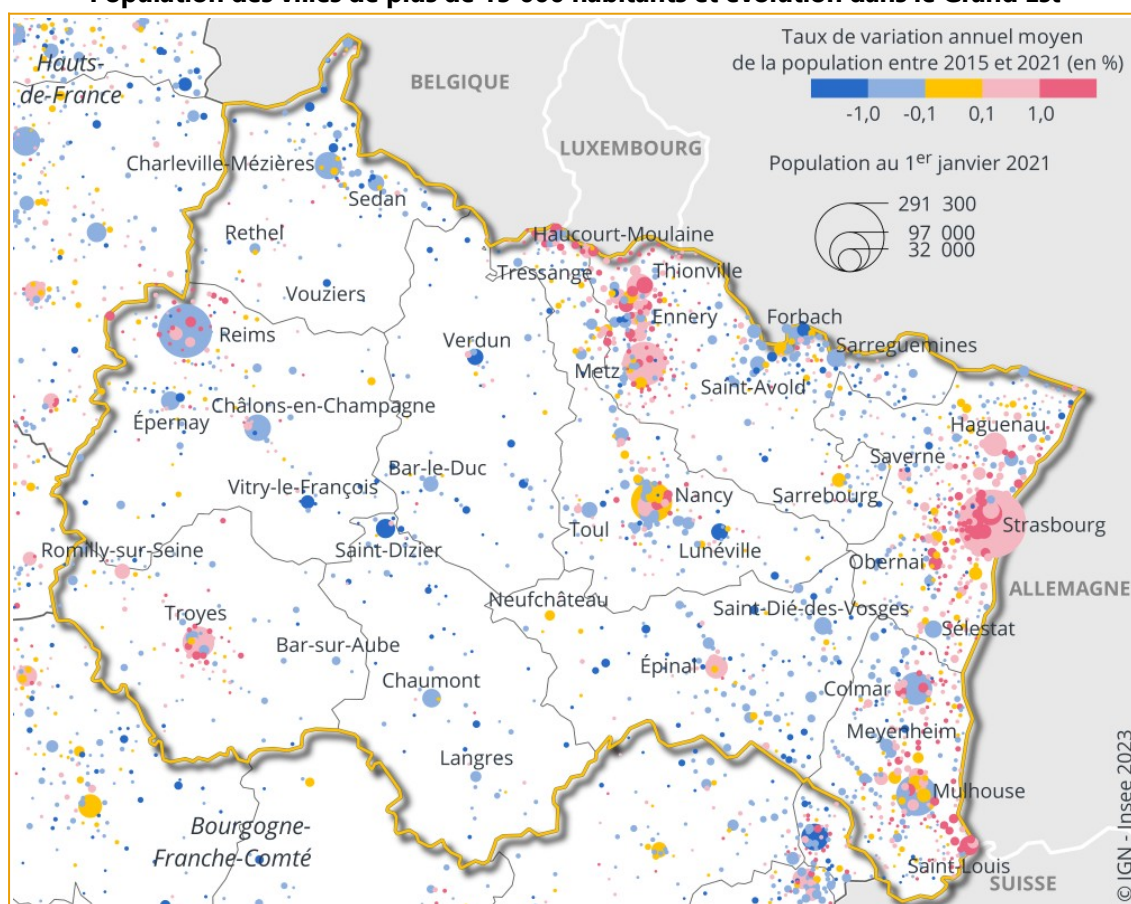




Communiqué de presse ▪ 28 décembre 2023

Au 1^{er} janvier 2021, 5 561 287 personnes résident dans le Grand Est. Depuis 2010, la population de la région est stable. Le Bas-Rhin est le seul département où la population augmente. À un niveau géographique plus fin, la population baisse dans trois communes sur cinq. Le nombre d'habitants continue de progresser à Strasbourg et à Metz, tandis qu'il diminue à Reims et à Mulhouse. Par ailleurs, les zones frontalières du Luxembourg et de la Suisse attirent de plus en plus de personnes.

Population des villes de plus de 15 000 habitants et évolution dans le Grand Est



Lecture : au 1^{er} janvier 2021, 291 313 personnes habitent à Strasbourg. La population de la ville progresse de 0,8 % en moyenne par an entre 2015 et 2021.

Source : Insee, recensements de la population 2015 et 2021.

Retrouvez tous les résultats de l'étude dans Insee Flash Grand Est n° 82 – décembre 2023 :

[Grand Est : la population est stable entre 2015 et 2021](#)

Les publications de l'Insee du Grand Est sont sur insee.fr

Contact presse

Véronique Heili ☎ 03 88 52 40 77
dr67-communication-externe@insee.fr

SOUS EMBARGO : ne pas diffuser avant le 28 décembre à 12 heures