

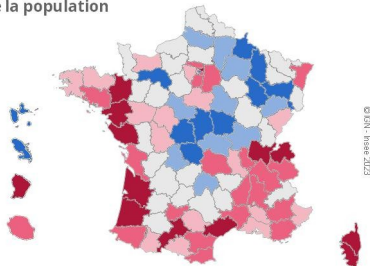
La population du département et son évolution

Les taux sont calculés avec une seule décimale et la borne supérieure de chaque tranche est exclue. La tranche grise comprend donc les valeurs : -0,1 ; 0 et 0,1, soit une stabilité.

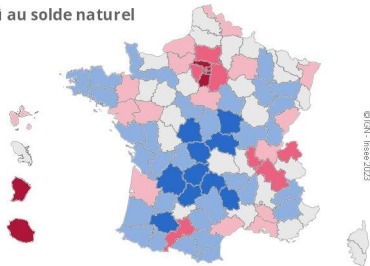
Taux de croissance annuel moyen 2015 - 2021



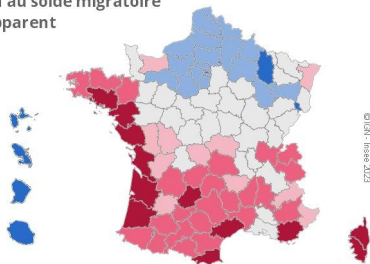
de la population



dû au solde naturel



dû au solde migratoire apparent

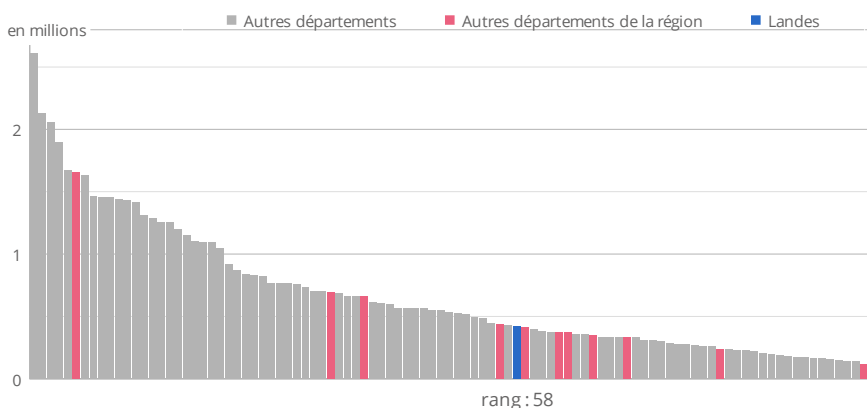


Source : Insee, recensements de la population 2015 et 2021, état civil

	Département	Région	France hors Mayotte
Population au 1er janvier 2021	422 976	6 069 352	67 408 052
Variation annuelle moyenne 2015-2021			
en nombre d'habitants	3 290	26 312	202 962
en %	0,8	0,4	0,3
dû au solde naturel	-0,3	-0,2	0,2
dû au solde migratoire apparent	1,1	0,6	0,1
Population au 1er janvier 2015	403 234	5 911 482	66 190 280
Variation annuelle moyenne 2010-2015			
en nombre d'habitants	3 783	33 199	315 468
en %	1,0	0,6	0,5
dû au solde naturel	0,0	0,0	0,4
dû au solde migratoire apparent	1,0	0,6	0,1

Note : entre 2015 et 2021, la population de la France hors Mayotte a augmenté en moyenne de 0,3 % par an (0,5 % entre 2010 et 2015), soit de 202 962 habitants par an en moyenne (315 468 entre 2010 et 2015).
Source : Insee, recensements de la population 2010, 2015 et 2021, état civil

Nombre d'habitants en 2021



Source : Insee, recensement de la population 2021

La population des communes et son évolution

	Population 2021	Taux de croissance annuel moyen	
		2015-2021	2010-2015
		en %	en %
Les plus peuplées			
Mont-de-Marsan	30 674	0,0	-0,4
Dax	21 347	0,5	0,0
Biscarrosse	14 551	0,2	3,3
Saint-Paul-lès-Dax	14 317	1,6	1,0
Tarnos	12 920	0,7	0,8
En plus forte croissance*			
Tosse	3 348	4,7	1,4
Bénesse-Maremne	3 735	4,1	5,1
Magescq	2 493	3,4	1,9
Parentis-en-Born	7 195	3,3	2,3
Sanguinet	4 582	3,0	3,3
En plus forte décroissance*			
Soorts-Hossegor	3 520	-1,4	0,5
Grenade-sur-l'Adour	2 430	-0,8	0,4
Morcenx-la-Nouvelle	4 989	-0,4	-0,8
Tartas	3 191	-0,2	0,9

* parmi les communes de plus de 2 000 habitants

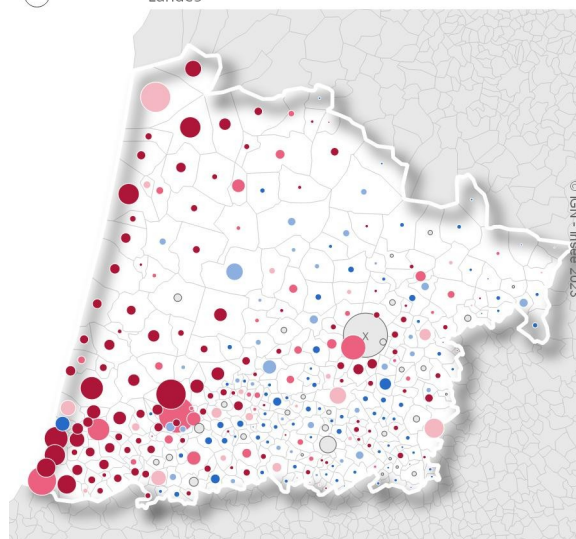
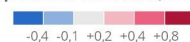
Source : Insee, recensements de la population 2015 et 2021

Nombre d'habitants en 2021

Ville la plus peuplée :
X Mont-de-Marsan
30 674 habitants

10 000
Landes

Taux de croissance annuel moyen de la population 2015-2021 (en %)



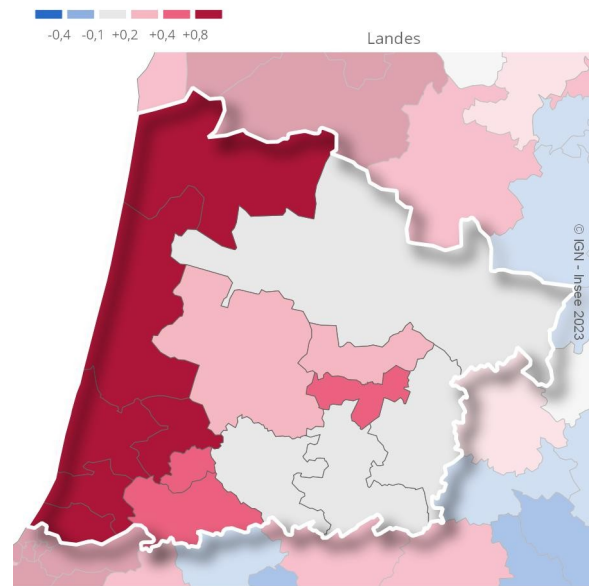
Source : Insee, recensements de la population 2015 et 2021

La population des cantons et son évolution

	Population 2021	Taux de croissance annuel moyen 2015-2021 en %
Les plus peuplés		
Pays Tyrossais	37 558	1,8
Grands Lacs	35 871	1,5
Marensin Sud	32 711	1,5
Dax-2	30 788	0,6
Seignanx	29 212	1,6
En plus forte croissance		
Pays Tyrossais	37 558	1,8
Seignanx	29 212	1,6
Grands Lacs	35 871	1,5
Marensin Sud	32 711	1,5
Dax-1	26 794	1,3
En plus forte décroissance		
sans objet		

Source : Insee, recensements de la population 2015 et 2021

Taux de croissance annuel moyen de la population 2015-2021 en %



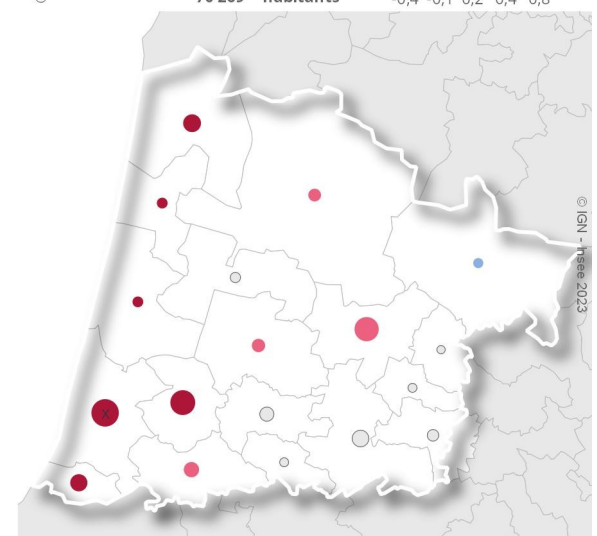
Source : Insee, recensements de la population 2015 et 2021

La population des EPCI et son évolution

	Population 2021	Taux de croissance annuel moyen	
		2015-2021 en %	2010-2015 en %
Les plus peuplés			
CC Maremne Adour Côte Sud	70 269	1,6	2,0
CA du Grand Dax	57 582	0,9	0,4
CA Mont de Marsan Agglomération	55 101	0,4	0,2
CC des Grands Lacs	31 559	1,5	2,9
CC du Seignanx	29 212	1,6	1,4
En plus forte croissance			
CC Maremne Adour Côte Sud	70 269	1,6	2,0
CC du Seignanx	29 212	1,6	1,4
CC Côte Landes Nature	12 431	1,6	1,5
CC des Grands Lacs	31 559	1,5	2,9
CC de Mimizan	12 710	1,0	0,1
En plus forte décroissance			
CC des Landes d'Armagnac	10 768	-0,2	0,5
CC du Pays Grenadois	7 694	-0,1	-0,2

Source : Insee, recensements de la population 2015 et 2021

Champ : EPCI dont la commune la plus peuplée est dans le département

 Nombre d'habitants en 2021
 x EPCI le plus peuplé
 CC Maremne Adour Côte Sud
 70 269 habitants


Source : Insee, recensements de la population 2015 et 2021

Méthodologie

Cette fiche porte sur la France hors Mayotte. Elle utilise les populations communales, dites « populations municipales légales », issues des recensements de la population réalisés par l'Insee, en partenariat avec les communes, en date de référence aux 1^{er} janvier 2021, 2015 et 2010. Les données de population au 1^{er} janvier 2021 dans les limites territoriales des communes au 1^{er} janvier 2023 sont officielles et authentifiées par décret. Ces populations entrent en vigueur au 1^{er} janvier 2024. Les statistiques de l'état-civil sur les naissances et les décès sont issues d'une exploitation des informations transmises par les mairies à l'Insee. Les taux de croissance sont arrondis au plus près de leurs valeurs réelles. La somme des taux dus aux soldes naturel et migratoire apparent peut être de fait légèrement différente du taux de croissance de la population.