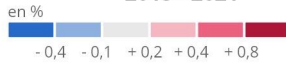


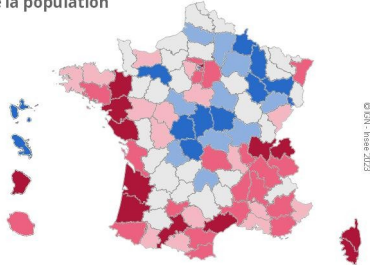
La population du département et son évolution

Les taux sont calculés avec une seule décimale et la borne supérieure de chaque tranche est exclue. La tranche grise comprend donc les valeurs : -0,1 ; 0 et 0,1, soit une stabilité.

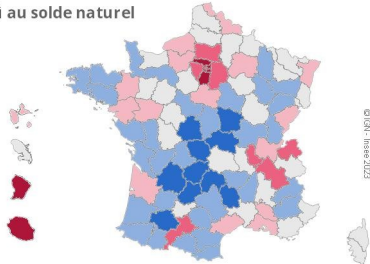
Taux de croissance annuel moyen 2015 - 2021



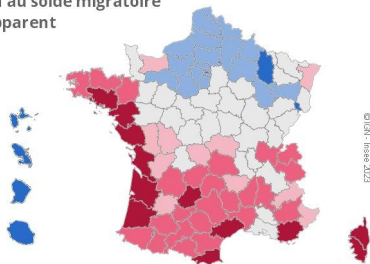
de la population



dû au solde naturel



dû au solde migratoire apparent

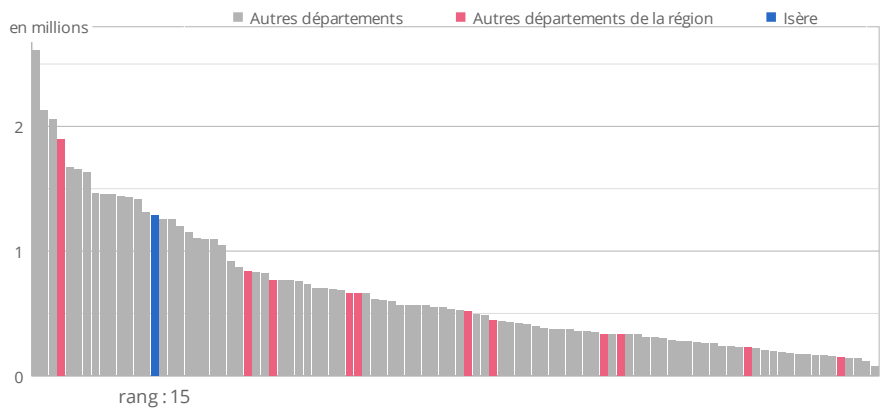


Source : Insee, recensements de la population 2015 et 2021, état civil

	Département	Région	France hors Mayotte
Population au 1er janvier 2021	1 284 948	8 114 361	67 408 052
Variation annuelle moyenne 2015-2021			
en nombre d'habitants	5 648	39 444	202 962
en %	0,4	0,5	0,3
dû au solde naturel	0,4	0,3	0,2
dû au solde migratoire apparent	0,1	0,2	0,1
Population au 1er janvier 2015	1 251 060	7 877 698	66 190 280
Variation annuelle moyenne 2010-2015			
en nombre d'habitants	8 937	59 924	315 468
en %	0,7	0,8	0,5
dû au solde naturel	0,6	0,4	0,4
dû au solde migratoire apparent	0,1	0,3	0,1

Note : entre 2015 et 2021, la population de la France hors Mayotte a augmenté en moyenne de 0,3 % par an (0,5 % entre 2010 et 2015), soit de 202 962 habitants par an en moyenne (315 468 entre 2010 et 2015).
Source : Insee, recensements de la population 2010, 2015 et 2021, état civil

Nombre d'habitants en 2021



Source : Insee, recensement de la population 2021

La population des communes et son évolution

	Population 2021	Taux de croissance annuel moyen	
		2015-2021	2010-2015
		en %	en %
Les plus peuplées			
Grenoble	157 477	-0,3	0,6
Saint-Martin-d'Hères	38 454	0,0	1,2
Échirolles	36 849	0,6	-0,1
Vienne	31 051	1,1	-0,1
Bourgoin-Jallieu	29 577	1,2	1,0
En plus forte croissance*			
Fontanil-Cornillon	3 405	3,7	-0,6
Saint-Georges-de-Commiers	2 646	3,6	0,3
Chuzelles	2 333	2,5	-0,4
Charvieu-Chavagneux	10 280	2,5	2,8
Serpaize	2 108	2,3	4,0
En plus forte décroissance*			
Le Cheylas	2 424	-1,2	-0,5
Moirans	7 565	-1,0	0,6
Le Bourg-d'Oisans	3 063	-0,9	-0,5
Saint-Marcellin	7 708	-0,9	0,2
Saint-Clair-du-Rhône	3 689	-0,9	0,0

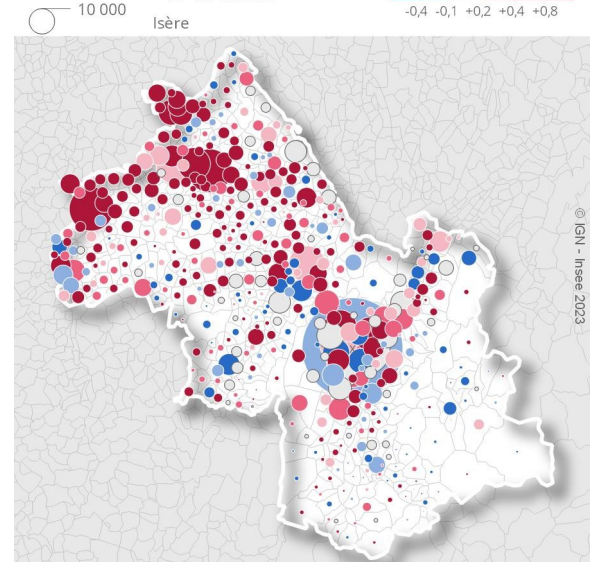
* parmi les communes de plus de 2 000 habitants

Source : Insee, recensements de la population 2015 et 2021

Nombre d'habitants en 2021

Ville la plus peuplée :
X Grenoble

157 477 habitants



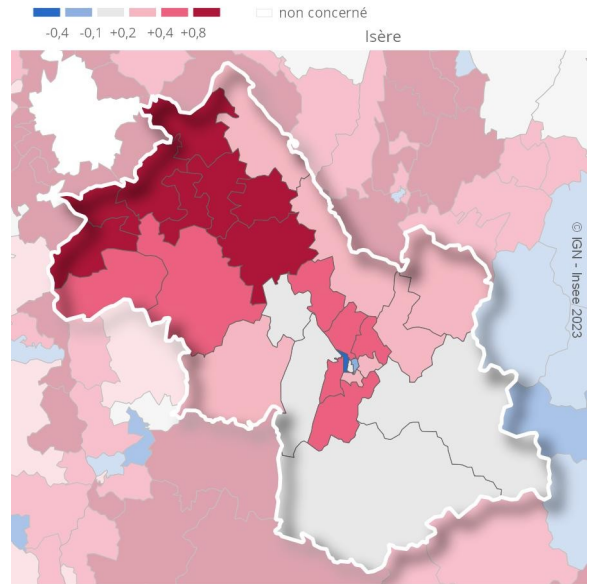
Source : Insee, recensements de la population 2015 et 2021

La population des cantons et son évolution

	Population 2021	Taux de croissance annuel moyen	
		2015-2021 en %	
Les plus peuplés			
Charvieu-Chavagneux	57 682	1,4	
Bourgoin-Jallieu	55 774	1,1	
L' Isle-d'Abeau	54 107	0,8	
Vienne-2	50 471	0,8	
Grenoble-3	48 689	-0,1	
En plus forte croissance			
Charvieu-Chavagneux	57 682	1,4	
Vienne-1	43 978	1,4	
Bourgoin-Jallieu	55 774	1,1	
La Verpillière	47 055	0,8	
La Tour-du-Pin	37 724	0,8	
En plus forte décroissance			
Grenoble-1	45 199	-0,5	
Grenoble-4	43 224	-0,3	
Grenoble-3	48 689	-0,1	

Source : Insee, recensements de la population 2015 et 2021

Taux de croissance annuel moyen de la population 2015-2021
en %



La population des EPCI et son évolution

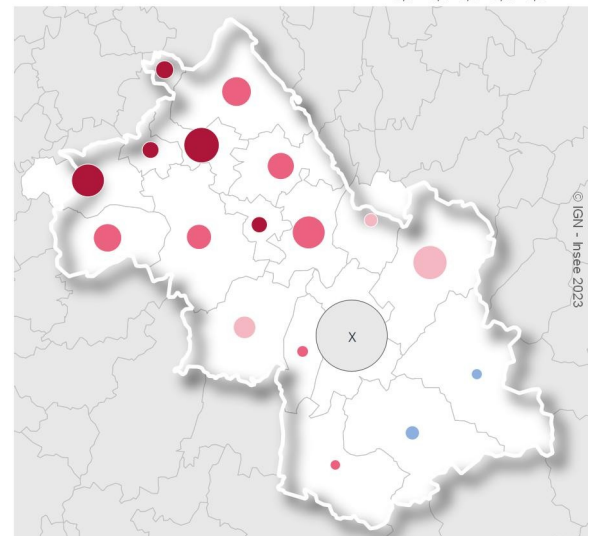
	Population 2021	Taux de croissance annuel moyen	
		2015-2021 en %	2010-2015 en %
Les plus peuplés			
Grenoble-Alpes-Métropole	449 488	0,1	0,6
CA Porte de l'Isère (CAPI)	110 918	0,9	1,1
CC Le Grésivaudan	102 588	0,3	0,6
CA du Pays Voironnais	95 590	0,4	0,7
CA Vienne Condrieu	93 560	1,0	0,6
En plus forte croissance			
CC Lyon Saint Exupéry en Dauphiné	29 580	1,7	2,2
CA Vienne Condrieu	93 560	1,0	0,6
CA Porte de l'Isère (CAPI)	110 918	0,9	1,1
CC Collines Isère Nord Communauté	25 212	0,9	0,4
CC de Bièvre Est	22 905	0,8	0,8
En plus forte décroissance			
CC de l'Oisans	10 409	-0,4	-0,3
CC de la Matheysine	18 947	-0,2	0,0

Source : Insee, recensements de la population 2015 et 2021
Champ : EPCI dont la commune la plus peuplée est dans le département

Nombre d'habitants en 2021
x EPCI le plus peuplé
Grenoble-Alpes-Métropole
449 488 habitants

Taux de croissance annuel moyen de la population 2015 et 2021 (en %)

Legend: -0,4 -0,1 0,2 0,4 0,8



Méthodologie

Cette fiche porte sur la France hors Mayotte. Elle utilise les populations communales, dites « populations municipales légales », issues des recensements de la population réalisés par l'Insee, en partenariat avec les communes, en date de référence aux 1^{er} janvier 2021, 2015 et 2010. Les données de population au 1^{er} janvier 2021 dans les limites territoriales des communes au 1^{er} janvier 2023 sont officielles et authentifiées par décret. Ces populations entrent en vigueur au 1^{er} janvier 2024. Les statistiques de l'état-civil sur les naissances et les décès sont issues d'une exploitation des informations transmises par les mairies à l'Insee. Les taux de croissance sont arrondis au plus près de leurs valeurs réelles. La somme des taux dus aux soldes naturel et migratoire apparent peut être de fait légèrement différente du taux de croissance de la population.