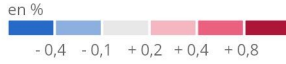


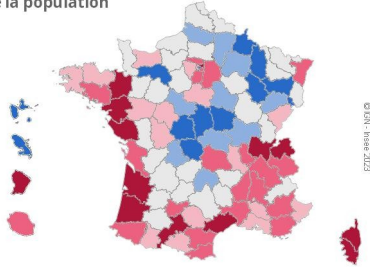
La population du département et son évolution

Les taux sont calculés avec une seule décimale et la borne supérieure de chaque tranche est exclue. La tranche grise comprend donc les valeurs : -0,1 ; 0 et 0,1, soit une stabilité.

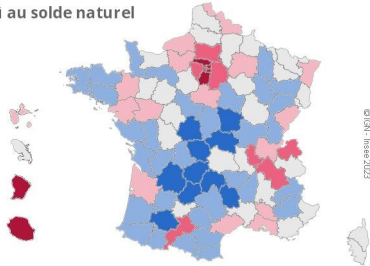
Taux de croissance annuel moyen 2015 - 2021



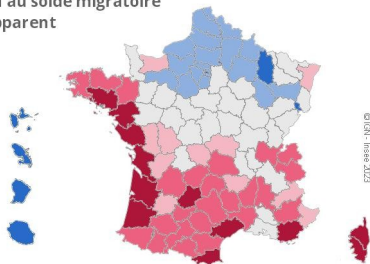
de la population



dû au solde naturel



dû au solde migratoire apparent

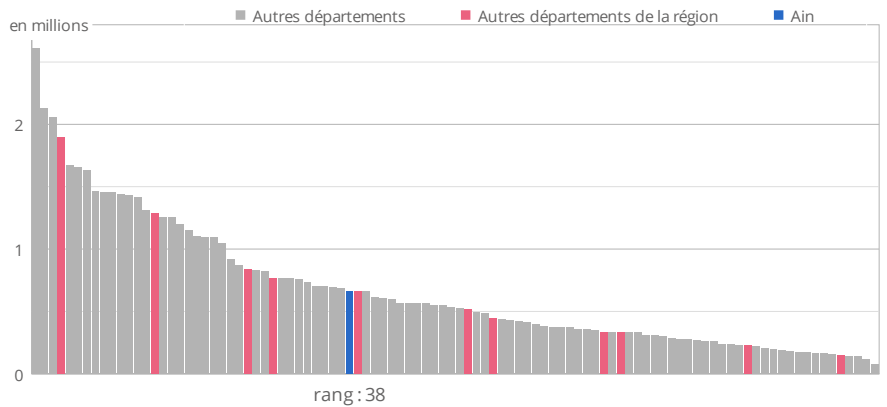


Source : Insee, recensements de la population 2015 et 2021, état civil

	Département	Région	France hors Mayotte
Population au 1er janvier 2021	663 202	8 114 361	67 408 052
Variation annuelle moyenne 2015-2021			
en nombre d'habitants	5 221	39 444	202 962
en %	0,8	0,5	0,3
dû au solde naturel	0,3	0,3	0,2
dû au solde migratoire apparent	0,5	0,2	0,1
Population au 1er janvier 2015	631 877	7 877 698	66 190 280
Variation annuelle moyenne 2010-2015			
en nombre d'habitants	6 907	59 924	315 468
en %	1,1	0,8	0,5
dû au solde naturel	0,5	0,4	0,4
dû au solde migratoire apparent	0,7	0,3	0,1

Note : entre 2015 et 2021, la population de la France hors Mayotte a augmenté en moyenne de 0,3 % par an (0,5 % entre 2010 et 2015), soit de 202 962 habitants par an en moyenne (315 468 entre 2010 et 2015).
Source : Insee, recensements de la population 2010, 2015 et 2021, état civil

Nombre d'habitants en 2021



Source : Insee, recensement de la population 2021

La population des communes et son évolution

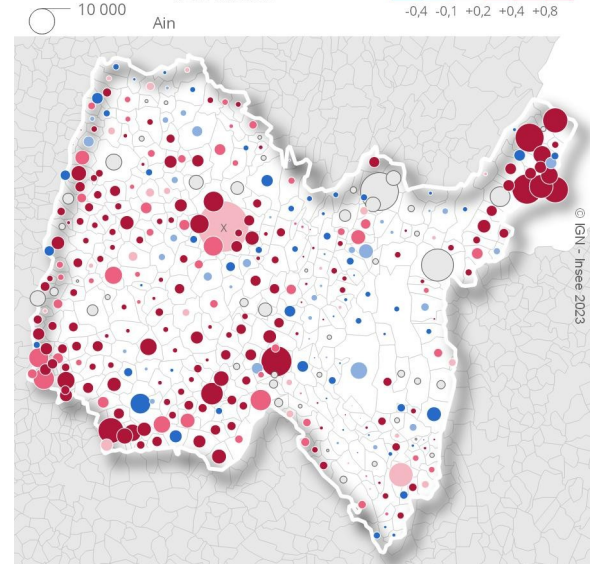
	Population 2021	Taux de croissance annuel moyen	
		2015-2021	2010-2015
		en %	en %
Les plus peuplées			
Bourg-en-Bresse	41 525	0,3	0,4
Oyonnax	22 277	-0,1	-0,2
Valserhône	16 295	0,0	0,4
Ambérieu-en-Bugey	14 854	0,8	0,4
Saint-Genis-Pouilly	14 558	5,1	4,0
En plus forte croissance*			
Chevry	2 261	6,8	4,3
Saint-Genis-Pouilly	14 558	5,1	4,0
Ségny	2 412	3,4	3,6
Prévessin-Moëns	9 063	2,4	5,6
Ferney-Voltaire	10 920	2,4	3,4
En plus forte décroissance*			
Balan	2 692	-1,8	5,0
Saint-Rambert-en-Bugey	2 173	-1,0	1,3
Pont-de-Vaux	2 189	-0,8	0,8
Échenevex	2 127	-0,7	6,3
Culoz-Béon	3 426	-0,6	1,6

* parmi les communes de plus de 2 000 habitants

Source : Insee, recensements de la population 2015 et 2021

Nombre d'habitants en 2021

Ville la plus peuplée :
X Bourg-en-Bresse
41 525 habitants



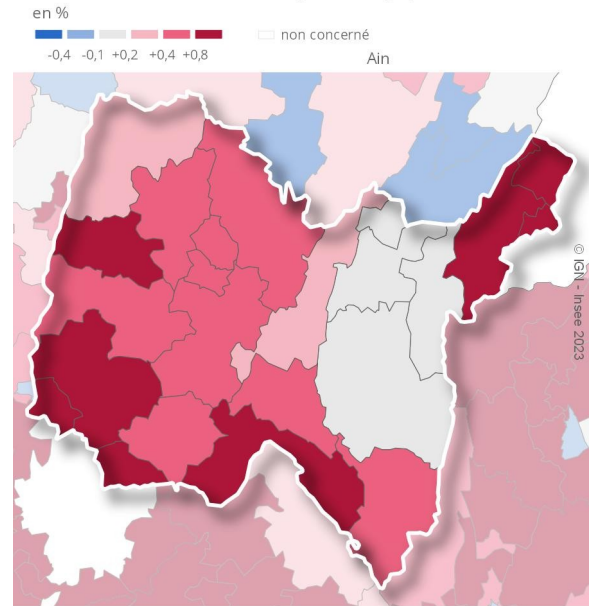
Source : Insee, recensements de la population 2015 et 2021

La population des cantons et son évolution

	Population 2021	Taux de croissance annuel moyen	
		2015-2021	
en %			
Les plus peuplés			
Saint-Genis-Pouilly	39 231	3,2	
Bourg-en-Bresse-1	35 439	0,5	
Lagnieu	35 049	1,1	
Villars-les-Dombes	34 734	1,3	
Trévoux	34 312	1,1	
En plus forte croissance			
Saint-Genis-Pouilly	39 231	3,2	
Thoiry	29 779	1,5	
Gex	33 017	1,4	
Villars-les-Dombes	34 734	1,3	
Miribel	29 789	1,2	
En plus forte décroissance			
Plateau d'Hauteville	22 012	-0,1	
Oyonnax	25 686	-0,1	

Source : Insee, recensements de la population 2015 et 2021

Taux de croissance annuel moyen de la population 2015-2021



La population des EPCI et son évolution

	Population 2021	Taux de croissance annuel moyen	
		2015-2021	2010-2015
en %			
Les plus peuplés			
CA du Bassin de Bourg-en-Bresse	134 405	0,5	0,9
CA du Pays de Gex	102 027	2,1	3,2
CC de la Plaine de l'Ain	81 249	0,9	1,1
CA Haut - Bugey Agglomération	63 434	0,0	-0,3
CC Dombes Saône Vallée	40 287	1,5	1,2
En plus forte croissance			
CA du Pays de Gex	102 027	2,1	3,2
CC Dombes Saône Vallée	40 287	1,5	1,2
CC de Miribel et du Plateau	24 794	1,1	0,6
CC de la Veyle	23 185	1,0	0,8
CC de la Plaine de l'Ain	81 249	0,9	1,1
En plus forte décroissance			
sans objet			

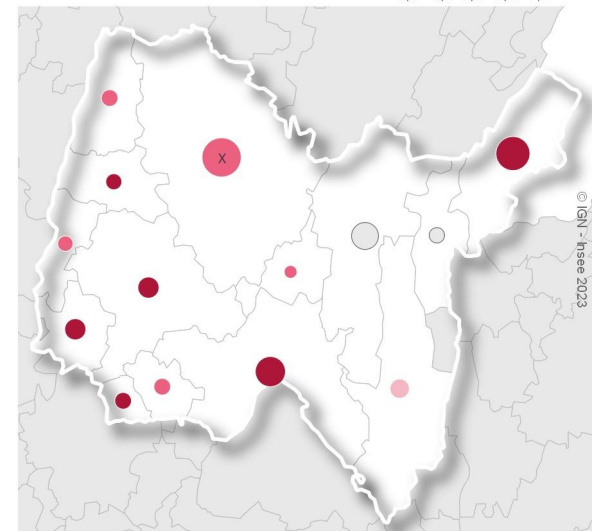
Source : Insee, recensements de la population 2015 et 2021

Nombre d'habitants en 2021

x EPCI le plus peuplé
CA du Bassin de Bourg-en-Bresse
10 000 134 405 habitants

Taux de croissance annuel moyen de la population 2015 et 2021 (en %)

-0,4 -0,1 0,2 0,4 0,8



Méthodologie

Cette fiche porte sur la France hors Mayotte. Elle utilise les populations communales, dites « populations municipales légales », issues des recensements de la population réalisés par l'Insee, en partenariat avec les communes, en date de référence aux 1^{er} janvier 2021, 2015 et 2010. Les données de population au 1^{er} janvier 2021 dans les limites territoriales des communes au 1^{er} janvier 2023 sont officielles et authentifiées par décret. Ces populations entrent en vigueur au 1^{er} janvier 2024. Les statistiques de l'état-civil sur les naissances et les décès sont issues d'une exploitation des informations transmises par les mairies à l'Insee. Les taux de croissance sont arrondis au plus près de leurs valeurs réelles. La somme des taux dus aux soldes naturel et migratoire apparent peut être de fait légèrement différente du taux de croissance de la population.