

## 5.1 État de santé de la population

En 2022, l'espérance de vie à la naissance est de 85,2 ans pour les femmes et de 79,3 ans pour les hommes en France ► **figure 1**. C'est l'une des plus élevées de l'Union européenne (UE). Par rapport à 2021, l'espérance de vie des hommes gagne 0,1 an, et celle des femmes est identique. Ces niveaux restent inférieurs de 0,4 an à ceux de 2019, du fait de la forte baisse de l'espérance de vie en 2020 due à l'épidémie de Covid-19.

Toutes les années ne sont pas vécues en bonne santé : dans les conditions de morbidité et de mortalité de 2021, l'**espérance de vie sans incapacité à la naissance (EVSI)** se situe à 67,0 ans pour les femmes et à 65,6 ans pour les hommes. Après être restée globalement stable depuis plusieurs années, l'EVSI a augmenté depuis 2018-2019. La crise sanitaire a accentué cette augmentation, du fait des nombreux décès des plus fragiles.

En 2021, les **problèmes de santé chroniques ou durables** concernent 37,5 % des personnes âgées de 16 ans ou plus, mais 52,8 % à partir de 50 ans, et 70,8 % à partir de 80 ans. Différents facteurs influent sur la santé, en particulier la situation sociale et économique. Ainsi, 45,0 % des personnes en situation de **pauvreté ou d'exclusion sociale** déclarent souffrir d'un problème de santé chronique ou durable, contre 35,8 % parmi les personnes non concernées par

ces situations ► **figure 2**. Quand les personnes cumulent plusieurs formes d'exclusion sociale, la fréquence des problèmes de santé augmente et atteint 51,7 % parmi les personnes soumises à 3 formes d'exclusion, pourtant plus jeunes en moyenne (29,0 ans, contre 43,5 ans pour les personnes non concernées par la pauvreté et l'exclusion sociale, et 37,3 ans pour les personnes concernées par au moins une forme d'exclusion sociale).

Les personnes les plus modestes sont davantage concernées par les **maladies chroniques** : entre 2016 et 2017, les 10 % de personnes ayant le niveau de vie le plus bas ont plus souvent développé une maladie chronique que les 10 % les plus aisées : 2,8 fois plus de diabète, 2,2 fois plus de maladies du foie ou du pancréas, 2,0 fois plus de maladies psychiatriques, 1,6 fois plus de maladies respiratoires chroniques, 1,5 fois plus de maladies neurologiques ou dégénératives et 1,4 fois plus de maladies cardio-neuro-vasculaires. Les maladies chroniques accentuent les inégalités en matière d'espérance de vie : l'écart d'espérance de vie entre les personnes les plus aisées et les plus modestes, de 3,8 ans en 2017 parmi les personnes sans maladie chronique, atteint 6,1 ans en incluant les personnes souffrant d'au moins une maladie chronique ► **figure 3**. ●

### ► Définitions

Un **problème de santé chronique ou durable** est une dimension de la santé mesurée dans l'enquête Statistiques sur les ressources et les conditions de vie (SRCV) à partir de la question : « Avez-vous une maladie ou un problème de santé qui soit chronique ou de caractère durable ? ».

L'**indicateur de pauvreté ou d'exclusion sociale européen** identifie les personnes confrontées à au moins une des trois formes d'exclusion suivantes : risque de pauvreté monétaire (niveau de vie du ménage inférieur à 60 % du niveau de vie médian), situation de privation matérielle grave (au moins 4 privations matérielles fondamentales parmi 9), ménage à très faible intensité de travail (en moyenne moins de 20 % du potentiel total de travail utilisé au cours de l'année passée).

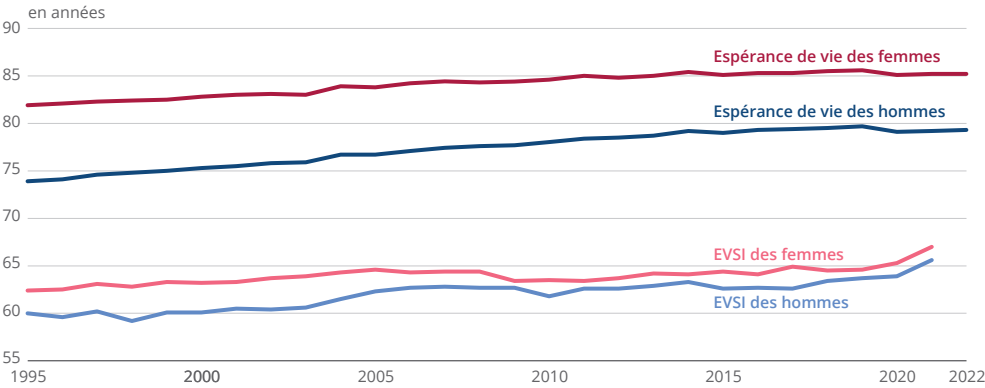
Une **maladie chronique** est repérée à l'aide des pathologies recensées dans le système national des données de santé (SNDS) et d'algorithmes développés par la Caisse nationale d'assurance maladie.

**Espérance de vie sans incapacité à la naissance (EVSI)** : voir *Glossaire*.

### ► Pour en savoir plus

- Les espérances de vie, outil interactif, Insee.
- « L'espérance de vie sans incapacité à 65 ans est de 12,6 ans pour les femmes et 11,3 ans pour les hommes, en 2021 », *Études et Résultats* n° 1258, Drees, février 2023.
- « Bilan démographique 2022 : L'espérance de vie stagne en 2022 et reste inférieure à celle de 2019 », *Insee Première* n° 1935, janvier 2023.
- Espérances de vie – Bilan démographique 2022, Insee.
- « Les maladies chroniques touchent plus souvent les personnes modestes et réduisent davantage leur espérance de vie », *Études et Résultats* n° 1243, Drees, octobre 2022.
- Data pathologies, Caisse nationale d'Assurance maladie, 2023.

### ► 1. Espérance de vie et espérance de vie sans incapacité (EVSI) à la naissance entre 1995 et 2022 par sexe



**Note :** La formulation de la question permettant d'identifier les incapacités dans l'enquête Statistiques sur les ressources et les conditions de vie (SRCV) ayant été modifiée entre 2007 et 2008, les valeurs des indicateurs d'espérance de vie sans incapacité avant et après 2008 ne sont pas totalement comparables.

**Lecture :** En 2021, l'espérance de vie sans incapacité à la naissance s'élève à 67,0 ans pour les femmes.

**Champ :** France.

**Source :** Insee, enquêtes SRCV, calculs Drees ; Insee, estimations de population et statistiques de l'état civil.

### ► 2. Personnes déclarant un problème de santé chronique ou durable selon le risque de pauvreté ou d'exclusion sociale

Personnes non concernées par la pauvreté et l'exclusion sociale	Personnes en situation de pauvreté ou d'exclusion sociale <sup>1</sup>				Ensemble
	1 seule forme d'exclusion	2 formes d'exclusion	3 formes d'exclusion	Ensemble	
	35,8	44,4	45,2	51,7	45,0
					<b>37,5</b>

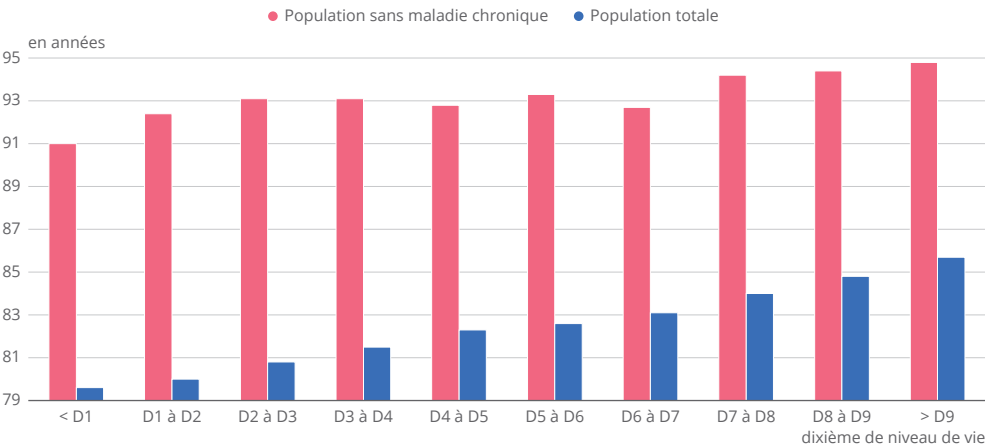
**1** Les trois formes d'exclusion sont : être en situation de pauvreté monétaire, en situation de privation matérielle grave, vivre dans un ménage à faible intensité de travail.

**Lecture :** En 2021, 37,5 % des personnes déclarent un problème de santé chronique ou durable, et 45,0 % parmi les personnes en situation de pauvreté ou d'exclusion sociale.

**Champ :** France métropolitaine, personnes vivant en logement ordinaire, âgées de 16 ans ou plus.

**Source :** Insee, enquête Statistiques sur les ressources et conditions de vie (SRCV 2021), calculs Drees.

### ► 3. Espérance de vie à la naissance selon le dixième de niveau de vie et l'absence d'une maladie chronique



**Lecture :** En 2017, les personnes les plus aisées (dont le niveau de vie est situé dans le dernier dixième de niveau de vie) et qui n'ont pas de maladie chronique ont une espérance de vie à la naissance de 94,8 ans.

**Champ :** France hors Mayotte.

**Sources :** Insee-Drees, EDP apparié aux données de santé du CNDS, calculs Drees.