

## Communiqué de presse Insee Hauts-de-France

En 2019, près de 3 096 000 femmes sont recensées dans les Hauts-de-France. Elles représentent environ 52 % de la population régionale. Néanmoins, cette part tend à croître avec l'âge. En effet, jusqu'à 26 ans, les hommes demeurent majoritaires (51 % de la population des 0-25 ans). La bascule se produit à cet âge, dans la région comme en France métropolitaine ; les femmes représentent 51 % des 25-59 ans et même 57 % des 60 ans et plus. À la naissance, leur espérance de vie en 2021 (83,6 ans) dépasse de 6 années et demie celle des hommes (77,1 ans). Elle reste cependant inférieure de deux ans à la moyenne nationale (85,5 ans) tandis que des disparités notables existent au sein même du territoire : les femmes isariennes ont une espérance de vie d'un an supérieure à celle de leur voisine axonaise (84,3 contre 83,2). En conséquence, la part des femmes veuves est bien supérieure à celle des hommes. Une femme sur dix est concernée dans la région contre deux hommes sur cent. Elles deviennent mères à 30,3 ans en moyenne (contre 33 ans pour les pères), soit un an plus jeune qu'à l'échelle métropolitaine. Au sein de la région, ce sont les femmes du Pas-de-Calais qui ont leur premier enfant le plus tôt (29,7 ans). Dans plus de quatre cas sur cinq (83 %), ce sont les mères qui sont à la tête des familles monoparentales. Cela représente 231 800 femmes en 2019.

Globalement, le domaine des études réussit plus à la gent féminine. En 2019, 96 % des filles âgées de 15 à 17 ans sont scolarisées contre 94 % des garçons. Par ailleurs, le taux de réussite au baccalauréat (général, technologique ou professionnel) atteint 95 % chez ces dernières en 2021. C'est quatre points de plus que pour les garçons. Les femmes sont globalement plus diplômées que les hommes : 26 % d'entre elles bénéficient d'un diplôme d'études supérieures contre 24 % des hommes. Toutefois, ces résultats demeurent bien inférieurs aux moyennes nationales puisqu'en France métropolitaine, 32 % des femmes ont un diplôme de ce type.

A priori, les femmes sont donc mieux armées que les hommes lorsqu'elles arrivent sur le marché du travail. Cependant, leur taux d'emploi reste de 10 points inférieur à celui des hommes (71 % des femmes âgées de 25 à 54 ans sont en emploi en 2019 contre 81 % des hommes). Cet écart atteint même 13 points dans le Pas-de-Calais. Le taux de chômage des femmes (au sens du recensement) est de 1,5 point supérieur à celui des hommes (15 % contre 13,5 %). Par ailleurs, leur meilleur niveau de diplôme ne les protège pas d'une plus grande précarité de l'emploi. En effet, en dehors des agriculteurs exploitants et des ouvriers, les catégories socioprofessionnelles les plus rémunératrices demeurent les moins féminisées. Aussi les femmes ne constituent-elles que 41,5 % des cadres et professions intellectuelles supérieures et 31 % des artisans, commerçants et chefs d'entreprises (et au sein de cette catégorie seulement 22,5 % des chefs d'entreprises de 10 salariés ou plus). A contrario, elles représentent 3 employés sur 4 (et parmi ceux-ci, 87 % des personnels des services directs aux particuliers).

Cette situation participe à la moindre rémunération des femmes par rapport aux hommes. Leur revenu salarial net annuel moyen atteint ainsi 18 130 € dans les Hauts-de-France contre 23 990 € pour les hommes, soit un écart de 24 % comme au niveau national. Le contraste le plus saisissant concerne le Pas-de-Calais où il est porté à 27 %.

Cette disparité s'explique notamment par le fait que les femmes sont plus souvent à temps partiel (29 % des salariées contre 26 % en France métropolitaine) que les hommes (7,5 % dans les Hauts-de-France). Si bien qu'en équivalent temps plein, le différentiel est de 15 %. Il s'amplifie chez les cadres où l'écart atteint 17 %.

# Les chiffres clés de la parité dans les Hauts-de-France




Édition 2023



## Population - conditions de vie

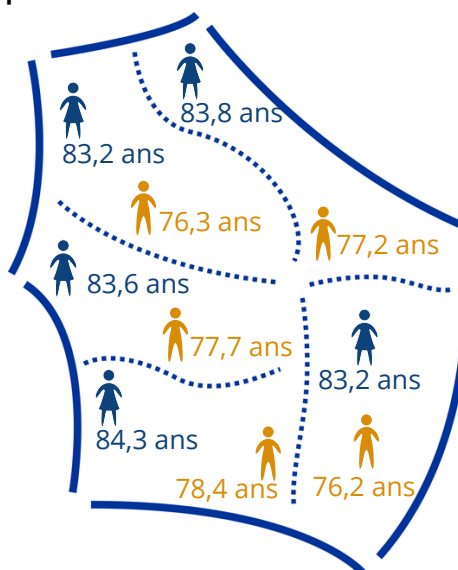
**3 095 850 femmes** en 2019  
soit **51,6 %** de la population régionale

**Âge moyen à la parentalité** en 2021  
(unité : ans)

		
29,8	Aisne	32,6
30,5	Nord	33,2
30,8	Oise	33,7
29,7	Pas-de-Calais	32,3
30,2	Somme	32,8
<b>30,3</b>	<b>Hauts-de-France</b>	<b>33,0</b>
<b>31,3</b>	<b>France métropolitaine</b>	<b>34,2</b>

Source : Insee, état civil.

**Espérance de vie à la naissance** en 2021



**Hauts-de-France**

**83,6 ans** **77,1 ans**

**France métropolitaine**

**85,5 ans** **79,4 ans**

Source : Insee, état civil, estimations de population.



En 2019, les femmes des **Hauts-de-France** sont moins souvent mariées (**33,3 %**) que les hommes de la région (35,4 %). Elles le sont également moins que les **Françaises** (**34,3 %**). La part des femmes mariées varie de 32,3 % dans le Nord à 34,7 % dans l'Oise.

Source : Insee, recensement de la population 2019.



**Famille monoparentale  
dont le parent est une  
femme** en 2019 (en %) \*

**Famille monoparentale  
dont le parent est un  
homme** en 2019 (en %) \*

80,8	Aisne	19,2
83,8	Nord	16,2
80,2	Oise	19,8
83,2	Pas-de-Calais	16,8
81,3	Somme	18,7
<b>82,7</b>	<b>Hauts-de-France</b>	<b>17,3</b>
<b>81,3</b>	<b>France métropolitaine</b>	<b>18,7</b>

Sources : \* Insee, recensement de la population 2019

**Part des hommes et des femmes dans la population  
dans les Hauts-de-France**  
en 2019 (en %)



		
Moins de 25 ans	51,1	48,9
25-59 ans	49,4	50,6
60 ans et plus	43,0	57,0

Source : Insee RP 2019, exploitation principale



## Enseignement - éducation



**Taux de scolarisation**  
de 15 à 17 ans en 2019 (en %) \*

		
Aisne	95,5	92,1
Nord	95,7	94,0
Oise	96,4	94,9
Pas-de-Calais	95,6	92,5
Somme	95,8	93,7
<b>Hauts-de-France</b>	<b>95,8</b>	<b>93,5</b>
<b>France métropolitaine</b>	<b>96,6</b>	<b>95,3</b>

**Réussite au bac**  
session 2021 (en %) \*\*

		
Aisne	92,6	89,6
Nord	94,6	90,4
Oise	94,8	90,7
Pas-de-Calais	94,7	91,0
Somme	94,6	92,3
<b>Hauts-de-France</b>	<b>94,5</b>	<b>90,7</b>
<b>France métropolitaine</b>	<b>95,5</b>	<b>91,9</b>

**Diplômés de l'enseignement  
supérieur** en 2019 (en %) \*

		
Aisne	20,4	17,7
Nord	28,5	28,5
Oise	27,2	24,5
Pas-de-Calais	21,1	20,9
Somme	24,6	22,3
<b>Hauts-de-France</b>	<b>25,6</b>	<b>24,4</b>
<b>France métropolitaine</b>	<b>31,9</b>	<b>29,9</b>

Sources : \* Insee, recensement de la population, exploitation principale, géographie au 01/01/2021 ; \*\*Source : MENESRI, Système d'information Ocean et enquête



# Emploi - Économie

## Taux d'emploi en 2019 (en %)



Aisne	70,0	79,9
Nord	70,7	79,8
Oise	75,6	84,3
Pas-de-Calais	68,3	80,8
Somme	73,5	81,3
<b>Hauts-de-France</b>	<b>71,2</b>	<b>80,8</b>
<b>France métropolitaine</b>	<b>76,7</b>	<b>83,8</b>

## Taux de chômage au sens du recensement en 2019 (en %)



Aisne	16,5	14,5
Nord	15,8	14,5
Oise	12,8	10,6
Pas-de-Calais	15,5	13,3
Somme	14,3	12,7
<b>Hauts-de-France</b>	<b>15,2</b>	<b>13,5</b>
<b>France métropolitaine</b>	<b>12,5</b>	<b>10,6</b>



## Part de salariés de 25-54 ans à temps partiel en 2019 (en %)



Aisne	26,7	5,1	5,2
Nord	27,3	5,8	4,7
Oise	19,7	4,1	4,8
Pas-de-Calais	30,3	4,9	6,2
Somme	25,3	5,7	4,4
<b>Hauts-de-France</b>	<b>26,6</b>	<b>5,3</b>	<b>5,0</b>
<b>France métropolitaine</b>	<b>24,3</b>	<b>5,4</b>	<b>4,5</b>

Champ : personnes âgées de 25 à 54 ans

Source : Insee, recensement de la population 2019.

Note de lecture : Les salariées de 25-54 ans de l'Aisne sont 5,2 fois plus souvent en temps partiel que leurs homologues masculins.

Source : Insee, recensement de la population 2019.

## Taux de féminisation des emplois par CSP en 2019 (en %)

	Aisne	Nord	Oise	Pas-de-Calais	Somme	<b>Hauts-de-France</b>	France métropolitaine
Agriculteurs exploitants	24,2	23,4	22,8	24,5	23,0	<b>23,7</b>	<b>26,0</b>
Artisans, commerçants, chefs d'entreprises	31,9	29,0	29,1	33,5	31,4	<b>30,6</b>	<b>29,1</b>
<i>Dont 10 salariés ou plus</i>	25,7	21,1	19,4	24,7	25,1	<b>22,5</b>	<b>21,7</b>
Cadres, professions intellectuelles supérieures	43,0	40,6	42,8	42,0	43,7	<b>41,5</b>	<b>42,4</b>
<i>Dont cadres d'entreprises</i>	33,2	32,8	54,5	30,2	53,8	<b>52,4</b>	<b>35,8</b>
Professions intermédiaires	55,5	53,9	54,4	53,2	53,7	<b>53,9</b>	<b>54,1</b>
<i>Dont contremaîtres, agents de maîtrise</i>	13,6	13,0	14,9	10,7	13,9	<b>12,9</b>	<b>14,7</b>
Employés	77,6	73,3	75,5	75,6	76,6	<b>74,8</b>	<b>74,1</b>
<i>personnes au service des particuliers</i>	90,6	85,7	87,7	88,1	88,3	<b>87,2</b>	<b>84,3</b>
Ouvriers	20,6	18,4	22,5	17,1	20,6	<b>19,1</b>	<b>19,8</b>
<i>Dont ouvriers qualifiés</i>	13,4	10,9	14,6	9,9	12,8	<b>11,6</b>	<b>13,0</b>

Source : Insee, recensement de la population 2019.



# Revenus - salaires



## Écart femmes / hommes (en %)

### Revenu salarial net annuel moyen \*

Ensemble Cadres

### Salaire annuel net moyen en équivalent temps plein \*

Ensemble Cadres

### (seuil à 60 %) selon les caractéristiques des ménages fiscaux \*\*

Femmes seules Hommes seuls Familles monoparentales

Aisne	24,0	17,1	14,1	14,7	19,9	20,8	37,6
Nord	23,9	20,7	15,3	16,8	20,6	23,0	37,3
Oise	23,5	21,2	16,0	18,9	14,1	15,4	28,1
Pas-de-Calais	27,1	21,2	15,6	17,2	23,1	21,7	37,9
Somme	24,4	19,7	15,0	15,9	19,6	21,7	33,8
<b>Hauts-de-France</b>	<b>24,4</b>	<b>20,4</b>	<b>15,1</b>	<b>16,9</b>	<b>20,3</b>	<b>21,4</b>	<b>36,0</b>
<b>France hors Mayotte</b>	<b>24,6</b>	<b>19,2</b>	<b>15,0</b>	<b>16,0</b>	<b>17,3</b>	<b>19,2</b>	<b>29,0</b>

\*Source : Insee, Base Tous Salariés 2021 au lieu de résidence

\*Champ : Salariés du privé, y compris bénéficiaires de contrats aidés et de contrats de professionnalisation, hors apprentis, stagiaires, salariés agricoles, et salariés des particuliers employeurs

\*\*Source : Filosofi, 2019

Retrouvez 19 indicateurs régionaux sur les inégalités entre les femmes et les hommes en libre accès sur [insee.fr](https://www.insee.fr)



Mesurer pour comprendre

Hauts-de-France

[insee.fr](https://www.insee.fr)

