

Département de l'Aude

À retenir

- Au 1^{er} janvier 2020, **375 217** personnes résident dans l'Aude
- La population augmente de + 0,4 % par an entre 2014 et 2020, rythme plus faible qu'entre 2009 et 2014 (+ 0,6 %)
- Le département reste très attractif, avec des arrivées supérieures aux départs constituant le moteur de la croissance de la population
- La population augmente principalement à l'est, le long du littoral méditerranéen, et sur l'axe Narbonne-Carcassonne-Castelnaudary
- L'unité urbaine de Castelnaudary est celle où la population augmente le plus, plus encore que dans celle de Narbonne ; l'unité urbaine de Carcassonne connaît une croissance plus modérée

Avec 375 217 habitants au 1^{er} janvier 2020, l'Aude est le 6^e département d'Occitanie, derrière la Haute-Garonne, l'Hérault, le Gard, les Pyrénées-Orientales, le Tarn et devant l'Aveyron. Dans la région, c'est le département le moins peuplé du littoral. Au niveau national, l'Aude occupe la 62^e place des départements français, entre la Guadeloupe et les Deux-Sèvres (les Deux-Sèvres ayant été devancés par l'Aude cette année). Le socle urbain s'organise autour des deux agglomérations de Narbonne (56 123 habitants) et de Carcassonne (47 623 habitants) ainsi qu'autour de trois agglomérations de plus de 10 000 habitants : Castelnaudary, Limoux et Lézignan-Corbières.

La population augmente le long du littoral méditerranéen et sur l'axe Narbonne-Carcassonne-Castelnaudary

Dans le département de l'Aude, entre 2014 et 2020, la population croît grâce à un excédent migratoire (+ 0,7 % par an) qui fait plus que compenser le déficit naturel (- 0,3 % par an). La démographie est particulièrement dynamique dans les communes du littoral méditerranéen ainsi que le long de l'axe Narbonne-Carcassonne-Castelnaudary et dans les communes à la frontière de l'Hérault. À l'inverse, la population diminue au sud de Carcassonne, dans les communes situées entre l'Ariège et les Pyrénées-Orientales.

Alors que la population croît nettement dans l'agglomération de Narbonne (+ 1,0 % par an), elle n'augmente que légèrement dans celle de Carcassonne (+ 0,3 % par an). L'excédent migratoire de l'agglomération de Narbonne (+ 1,2 % par an) est le moteur de son accroissement démographique, le solde naturel étant quasiment nul. Pour l'agglomération de Carcassonne aussi la population augmente, dans de moindres mesures, grâce à l'excédent migratoire (+ 0,3 %), le solde naturel étant nul.

Sur la période 2014-2020, la population progresse dans l'agglomération de Castelnaudary (+ 2,0 % par an), grâce à une forte attractivité. Elle diminue légèrement dans les agglomérations de Limoux et de Lézignan-Corbières, les flux migratoires étant insuffisants pour compenser les déficits naturels.

Ralentissement de la dynamique dans le département mais pas dans les principales agglomérations

Dans l'Aude, comme en Occitanie et en France métropolitaine, la croissance démographique ralentit. Elle passe de + 0,6 % par an entre 2009-2014 à + 0,4 % par an entre 2014-2020. Ce ralentissement s'explique par le creusement du déficit naturel combiné à une stagnation de l'excédent migratoire.

La croissance de la population de l'agglomération de Narbonne accélère pourtant, passant de + 0,6 % par an entre 2009 et 2014 à + 1,0 % par an entre 2014 et 2020. Cette dynamique résulte du renforcement de l'attractivité du territoire, le solde migratoire passant de + 0,6 % par an à + 1,2 % par an. La population augmente fortement dans l'agglomération de Castelnaudary, portée par une attractivité récente très soutenue après une période de baisse. Dans celle de Carcassonne, la population cesse de diminuer (+ 0,3 % après - 0,8 %). À l'inverse, elle diminue dans les agglomérations de Limoux et de Lézignan-Corbières.

Toutes les aires d'attraction des villes audoises sont en croissance, hormis celle de Limoux ⁽¹⁾

L'Aude compte cinq aires d'attraction des villes dont la commune centre est dans le département. Ces aires hébergent 332 138 habitants, pas tous audois, puisque l'aire de Narbonne empiète sur le département voisin, en intégrant quatre communes de l'Hérault.

Entre 2014 et 2020, les aires de Narbonne, Carcassonne, Castelnaudary et Port-la-Nouvelle gagnent de la population alors que l'aire de Limoux reste stable. Comme les agglomérations, les aires d'attraction de Narbonne et de Castelnaudary sont dynamiques avec des taux de croissance respectivement de + 0,6 % par an et + 0,9 % par an. Avec celle de Port-la-Nouvelle, elles sont les aires les plus dynamiques du département.

La population augmente de 0,9 % dans l'aire de Castelnaudary et de 0,8 % dans celle de Port-la-Nouvelle sur la période récente (2014-2020), alors qu'elle stagnait lors de la période précédente (2009-2014). Par contre, l'augmentation de la population ralentit dans les aires de Narbonne et de Carcassonne et s'arrête dans l'aire de Limoux.

Avertissements

- La méthode du recensement annuel est basée sur des cycles de collecte de cinq ans. Pour plus de pertinence, les données sont donc traditionnellement analysées avec un pas de cinq ans. Toutefois, l'évolution de la situation sanitaire a conduit à reporter à 2022 l'enquête annuelle de recensement prévue en 2021. Pour toutes les communes de moins de 10 000 habitants, il y aura donc dorénavant (pendant cinq ans) un intervalle entre deux collectes de recensement de six ans au lieu de cinq habituellement. La méthode de calcul des populations annuelles a été adaptée en conséquence. Pour être robustes, les évolutions mesurées sur la dernière période (ici 2014-2020) doivent donc être analysées avec un pas de six ans. Dans le présent document, les comparaisons sont donc basées sur une période de six ans pour la plus récente (2014-2020) et une période de cinq ans (2009-2014) pour la plus ancienne. La comparaison des évolutions de la population, du solde migratoire apparent et du solde naturel sur ces périodes de durées différentes n'en reste pas moins pertinente, car toutes les données sont présentées en moyenne annuelle. Les recensements de population se déroulent en janvier-février. Ainsi, le solde naturel de la période 2014-2020 n'est pas affecté par la crise sanitaire liée à la Covid-19.
- La somme des deux composantes du taux d'évolution annuel (solde naturel et solde migratoire) peut différer du taux d'évolution total en raison des arrondis.

⁽¹⁾ définition : <https://www.insee.fr/fr/information/4803954>

Population municipale au 1^{er} janvier 2020 et évolution annuelle moyenne entre 2014 et 2020

Territoire	Population		Évolution annuelle moyenne 2014-2020 (%)			
	2020	Rang national	2014	Totale	due au solde naturel	due au solde migratoire
Aude	375 217	62	365 478	+ 0,4	- 0,3	+ 0,7
Occitanie	5 973 969	5	5 730 753	+ 0,7	+ 0,0	+ 0,7
France métropolitaine	65 269 154		64 027 784	+ 0,3	+ 0,2	+ 0,1
Aire d'attraction des villes (a)						
Narbonne	154 923	71	149 398	+ 0,6	- 0,2	+ 0,8
Carcassonne	124 405	94	122 043	+ 0,3	- 0,1	+ 0,4
Castelnaudary	27 586	273	26 101	+ 0,9	- 0,1	+ 1,1
Limoux	19 319	337	19 345	+ 0,0	- 0,5	+ 0,5
Port-la-Nouvelle	5 905	605	5 635	+ 0,8	- 0,9	+ 1,7
Principales unités urbaines du département (top 5)						
Narbonne	56 123	124	52 855	+ 1,0	- 0,1	+ 1,2
Carcassonne	47 623	140	46 819	+ 0,3	+ 0,0	+ 0,3
Castelnaudary	13 847	388	12 328	+ 2,0	- 0,4	+ 2,4
Limoux	12 899	410	13 023	- 0,2	- 0,7	+ 0,5
Lézignan-Corbières	11 112	477	11 248	- 0,2	- 0,3	+ 0,1
Principales communes du département (top 10)						
Narbonne	56 123		52 855	+ 1,0	- 0,1	+ 1,2
Carcassonne	46 673		45 941	+ 0,3	+ 0,0	+ 0,3
Castelnaudary	12 467		11 096	+ 2,0	- 0,5	+ 2,4
Lézignan-Corbières	11 112		11 248	- 0,2	- 0,3	+ 0,1
Limoux	10 161		10 275	- 0,2	- 0,8	+ 0,6
Port-la-Nouvelle	5 905		5 635	+ 0,8	- 0,9	+ 1,7
Coursan	5 785		5 916	- 0,4	- 0,2	- 0,2
Sigeac	5 542		5 473	+ 0,2	- 0,2	+ 0,4
Trèbes	5 438		5 498	- 0,2	- 0,2	+ 0,0
Gruissan	5 131		4 873	+ 0,9	- 0,7	+ 1,6

Notes : (a) Dont la commune centre est dans le département, y compris les communes d'un autre département

Source : Insee, recensements de la population, état civil

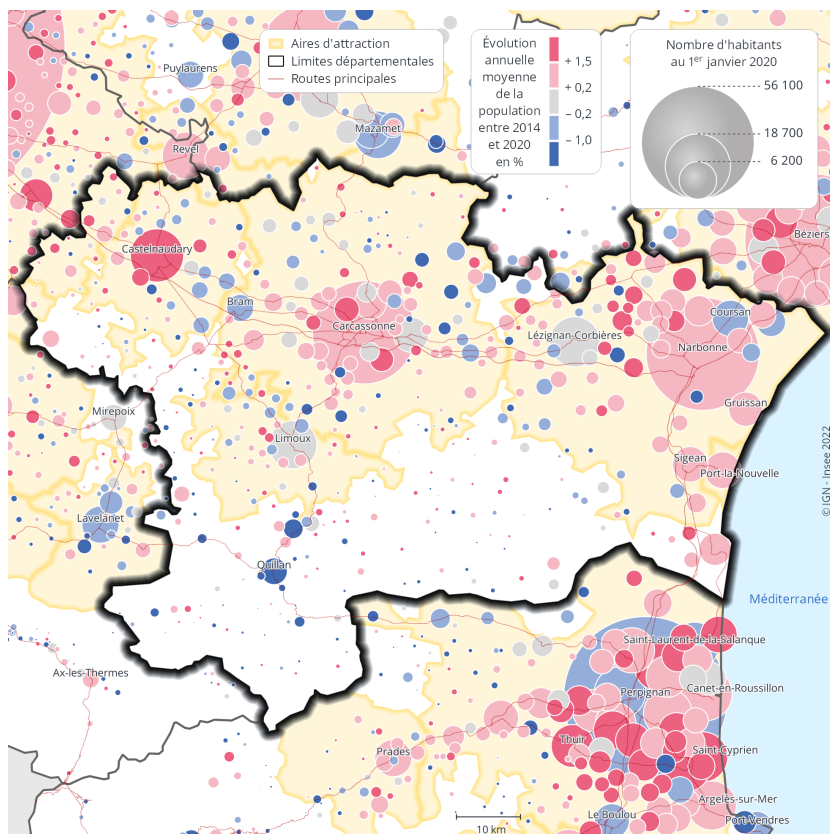
Évolutions annuelles moyennes sur les périodes 2014-2020 et 2009-2014

Territoire	Évolution annuelle moyenne 2014-2020 (%)			Évolution annuelle moyenne 2009-2014 (%)		
	Totale	due au solde naturel	due au solde migratoire	Totale	due au solde naturel	due au solde migratoire
Aude	+ 0,4	- 0,3	+ 0,7	+ 0,6	- 0,1	+ 0,7
Occitanie	+ 0,7	+ 0,0	+ 0,7	+ 0,9	+ 0,2	+ 0,8
France métropolitaine	+ 0,3	+ 0,2	+ 0,1	+ 0,5	+ 0,4	+ 0,1
Aire d'attraction des villes (a)						
Narbonne	+ 0,6	- 0,2	+ 0,8	+ 1,1	+ 0,0	+ 1,1
Carcassonne	+ 0,3	- 0,1	+ 0,4	+ 0,4	+ 0,1	+ 0,3
Castelnaudary	+ 0,9	- 0,1	+ 1,1	- 0,1	+ 0,1	- 0,2
Limoux	+ 0,0	- 0,5	+ 0,5	+ 0,3	- 0,4	+ 0,7
Port-la-Nouvelle	+ 0,8	- 0,9	+ 1,7	- 0,1	- 0,5	+ 0,4
Principales unités urbaines du département (top 5)						
Narbonne	+ 1,0	- 0,1	+ 1,2	+ 0,6	+ 0,1	+ 0,6
Carcassonne	+ 0,3	+ 0,0	+ 0,3	- 0,8	+ 0,2	- 1,0
Castelnaudary	+ 2,0	- 0,4	+ 2,4	- 1,0	- 0,2	- 0,8
Limoux	- 0,2	- 0,7	+ 0,5	+ 0,4	- 0,6	+ 1,0
Lézignan-Corbières	- 0,2	- 0,3	+ 0,1	+ 1,9	- 0,3	+ 2,2
Principales communes du département (top 10)						
Narbonne	+ 1,0	- 0,1	+ 1,2	+ 0,6	+ 0,1	+ 0,6
Carcassonne	+ 0,3	+ 0,0	+ 0,3	- 0,8	+ 0,2	- 1,0
Castelnaudary	+ 2,0	- 0,5	+ 2,4	- 1,1	- 0,3	- 0,9
Lézignan-Corbières	- 0,2	- 0,3	+ 0,1	+ 1,9	- 0,3	+ 2,2
Limoux	- 0,2	- 0,8	+ 0,6	+ 0,4	- 0,7	+ 1,1
Port-la-Nouvelle	+ 0,8	- 0,9	+ 1,7	- 0,1	- 0,5	+ 0,4
Coursan	- 0,4	- 0,2	- 0,2	- 0,6	- 0,1	- 0,4
Sigean	+ 0,2	- 0,2	+ 0,4	+ 0,6	+ 0,0	+ 0,5
Trèbes	- 0,2	- 0,2	+ 0,0	+ 0,3	- 0,1	+ 0,4
Gruissan	+ 0,9	- 0,7	+ 1,6	+ 1,4	- 0,4	+ 1,9

Notes : (a) Dont la commune centre est dans le département, y compris les communes d'un autre département

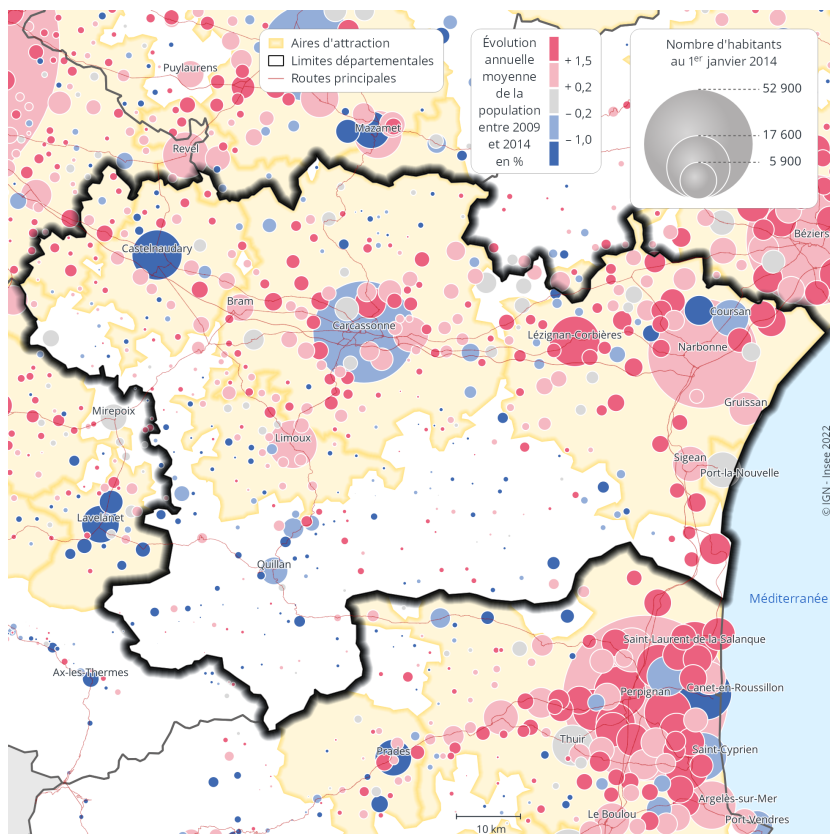
Source : Insee, recensements de la population, état civil

Population municipale au 1^{er} janvier 2020 et évolution annuelle moyenne entre 2014 et 2020



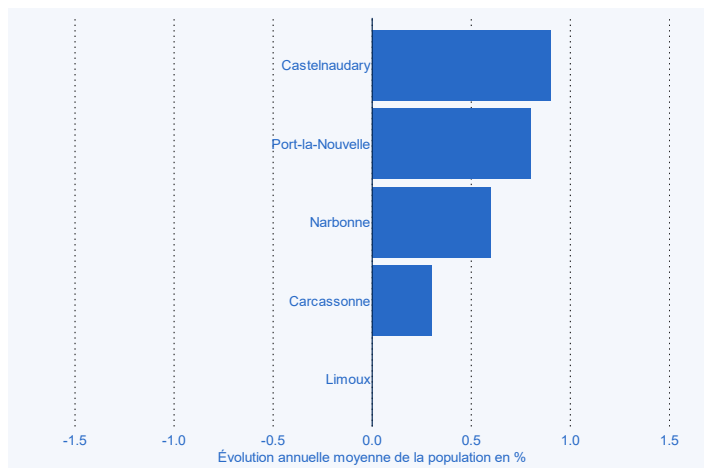
Source : Insee, recensements de la population

Population municipale au 1^{er} janvier 2014 et évolution annuelle moyenne entre 2009 et 2014



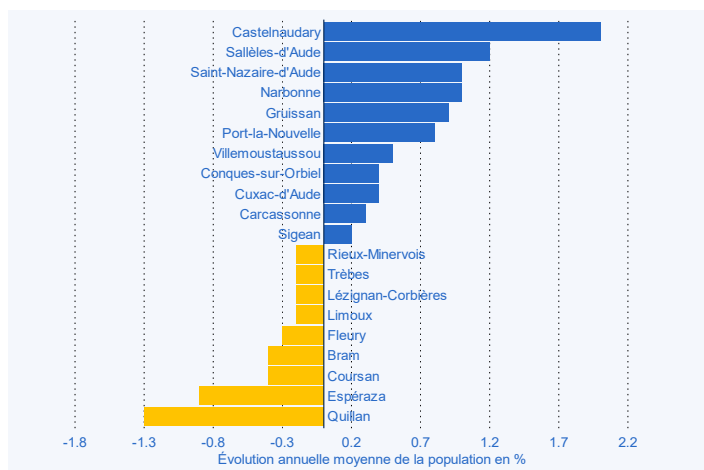
Source : Insee, recensements de la population

Évolution annuelle moyenne des populations des aires d'attraction des villes entre 2014 et 2020



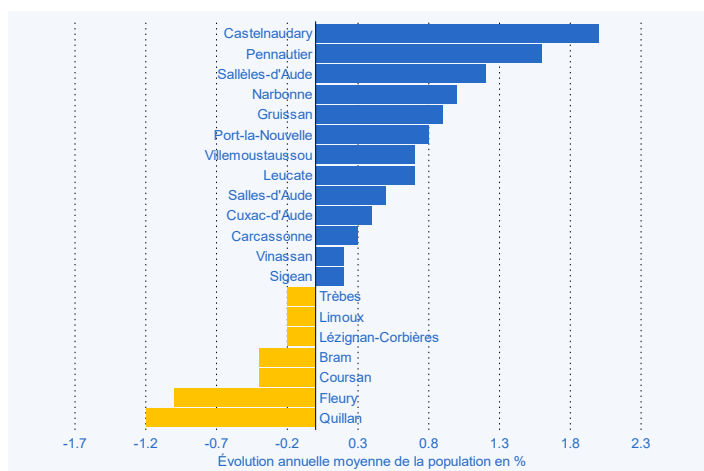
Source : Insee, recensements de la population

Évolution annuelle moyenne des populations des unités urbaines entre 2014 et 2020



Source : Insee, recensements de la population

Évolution annuelle moyenne des populations des 20 principales communes entre 2014 et 2020



Source : Insee, recensements de la population