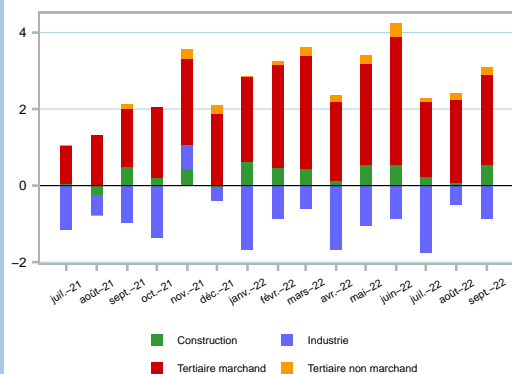


Activité économique

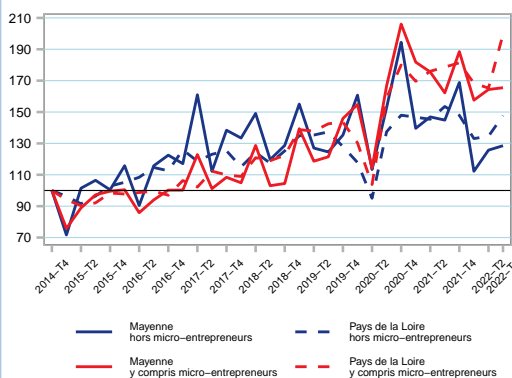
Contributions sectorielles à l'évolution des volumes d'heures rémunérées par rapport au même mois de l'année 2019 (en %)



Source : DSN, traitement provisoire Insee.

Créations d'entreprises

Indice base 100 au 4ème trimestre 2014



Note : données trimestrielles corrigées des variations saisonnières (CVS).
Source : Insee, Répertoire des entreprises et des établissements.

En Mayenne, le volume d'heures rémunérées (hors chômage partiel) est supérieur à son niveau de 2019 depuis le mois de juin 2021. Après un rebond en août, le nombre d'heures se stabilise en septembre. Il est supérieur de 2 % à son niveau de 2019, en-deça du niveau régional (+5 %).

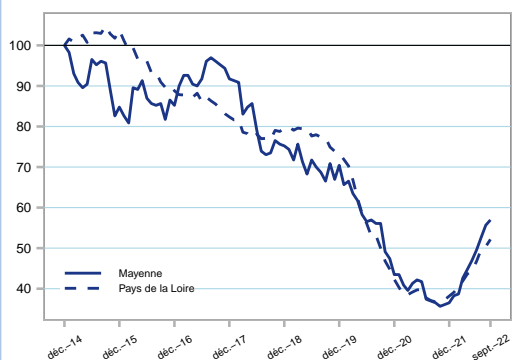
Au 3ème trimestre 2022, les créations d'entreprises augmentent de 1 % par rapport au trimestre précédent, contre +21 % au niveau régional. Hors micro-entrepreneurs, la hausse départementale est de +2 %, contre +10 % au niveau régional.

En septembre 2022, les défaillances d'entreprises cumulées depuis 12 mois augmentent de 2 %, contre +3 % au niveau régional. Après avoir atteint un niveau historiquement bas avec la mise en place, puis le maintien, des dispositifs de soutien, le nombre de défaillances est en hausse depuis début 2022.

Fin septembre 2022, 1 720 logements sont commencés (mis en chantier) en cumul sur un an en Mayenne. Le niveau cumulé est à nouveau en baisse (-2,2 %), après -4,5 % au mois précédent.

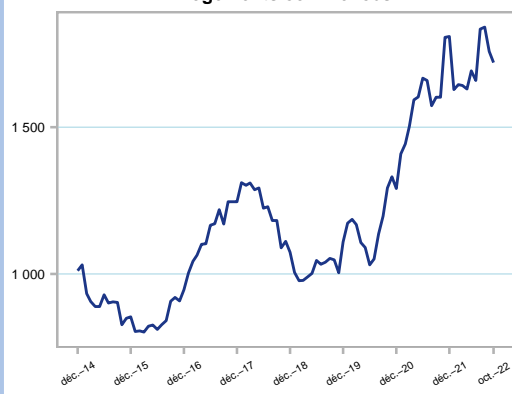
Défaillances d'entreprises

Indice base 100 en décembre 2014



Note : données mensuelles brutes.
Chaque point représente l'évolution du cumul des 12 derniers mois.
Source : Fiben, Banque de France.

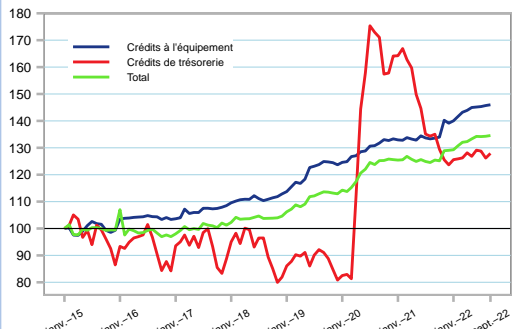
Logements commencés



Note : données mensuelles brutes, en date réelle.
Chaque point représente l'évolution du cumul des 12 derniers mois.
Source : SDES, Sit@del2.

Évolution des crédits accordés aux sociétés non financières et entrepreneurs individuels en Mayenne

Indice base 100 en janvier 2015

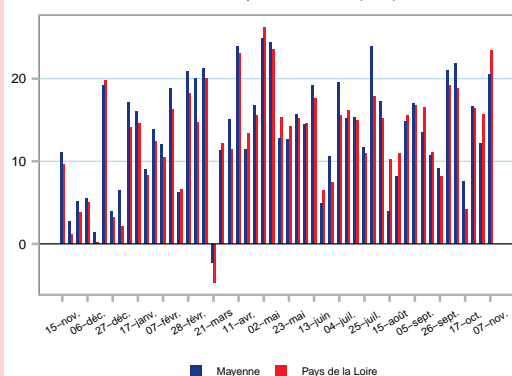


Note : données brutes.
Source : Banque de France.

En septembre 2022, les crédits accordés aux entreprises de Mayenne pour leur trésorerie sont en hausse de 1 % (ils sont stables au niveau régional). Ils restent supérieurs de 40 % à leur niveau de septembre 2019, en lien avec les prêts garantis par l'État.

Transactions bancaires

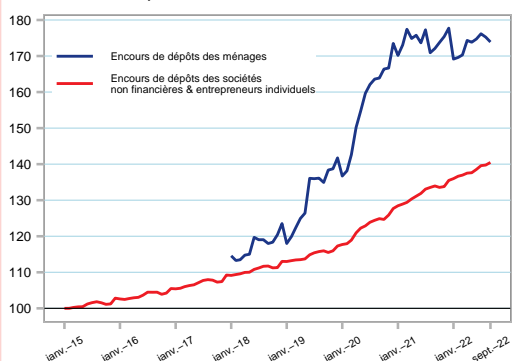
Évolution des montants de transactions par rapport à la semaine équivalente de 2019 (en %)



Source : cartes bancaires CB ; calculs Insee.

Évolution des encours de dépôts

Indice base 100 en janvier 2015



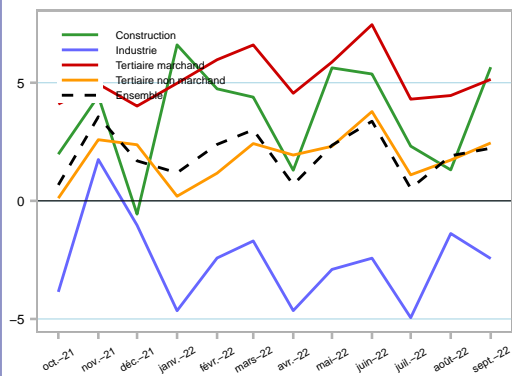
Note : données brutes. Les données des encours de dépôts des ménages antérieures à 2018 ne sont pas interprétables.
Source : Banque de France.

En 2022, en Mayenne, les transactions bancaires sont supérieures à leur niveau de 2019 (+14 % en moyenne sur les 4 semaines du 17 octobre au 13 novembre, contre +15 % au niveau régional). Le recours accru à ce moyen de paiement et l'accélération des prix expliquent en grande partie ce niveau.

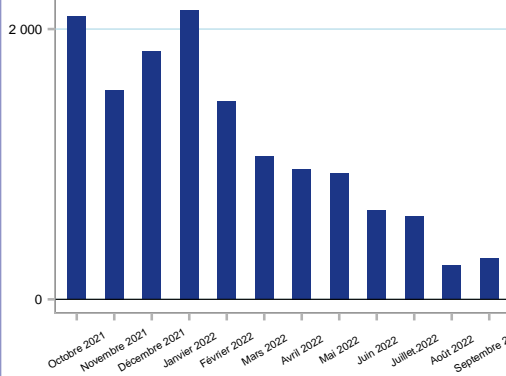
En septembre 2022, les encours de dépôts des ménages sont en baisse (-0,8 %). La tendance est à la stabilité depuis fin 2020, alors qu'elle était haussière avant la crise sanitaire. Les encours de dépôts des entreprises sont en hausse (+0,5 %).

Heures rémunérées

Évolution des volumes d'heures rémunérées par rapport au même mois de l'année 2019 (en %)



Activité partielle : nombre de salariés indemnisés



En septembre 2022, le volume d'heures rémunérées est supérieur à son niveau de 2019 dans les secteurs tertiaires marchand (+5 %) et non marchand (+2 %), ainsi que dans la construction (+6 %). Il reste inférieur à son niveau de 2019 dans l'industrie (-2 %).

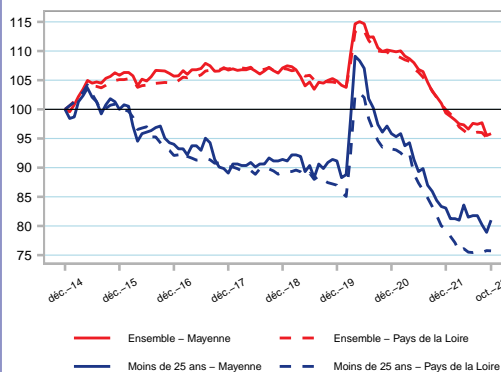
En septembre 2022, en Mayenne, 300 salariés seraient indemnisés au moins un jour au titre de l'activité partielle (chiffre provisoire), après 300 en août et 600 en juillet.

Le nombre de demandeurs d'emploi inscrits en catégorie A, B ou C est en légère hausse en octobre 2022 (+0,3 %, contre une baisse de 0,7 % au niveau régional). Le nombre de demandeurs d'emploi de moins de 25 ans augmente plus fortement (+2,6 %), alors qu'il est stable au niveau régional.

Les offres d'emploi collectées par Pôle emploi sont supérieures à leur niveau d'avant crise (même mois de 2019) depuis l'été 2021. En octobre 2022, elles sont supérieures de 23 % à leur niveau de 2019, contre +15 % niveau régional.

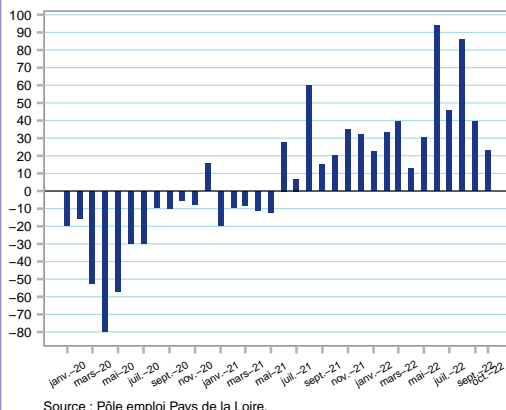
Demandeurs d'emploi en fin de mois ABC

Indice base 100 en décembre 2014

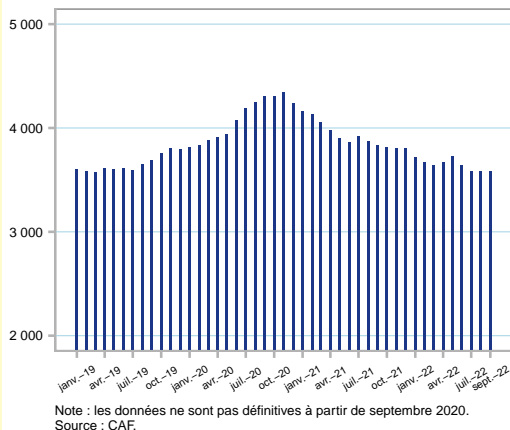


Offres déposées à Pôle Emploi

Évolution par rapport au même mois de 2019 (en %)



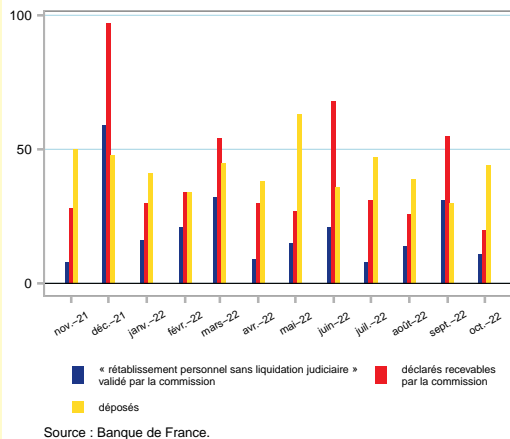
Bénéficiaires du RSA



En septembre 2022, 3 580 personnes bénéficient du RSA, tout comme au mois précédent (contre +0,1 % au niveau régional). La tendance est à la baisse depuis fin 2020. Le nombre de bénéficiaires est inférieur de 2,8 % à son niveau de septembre 2019.

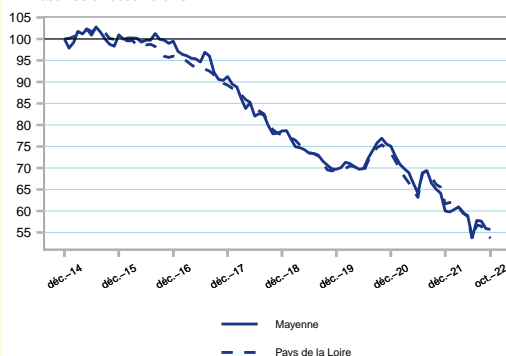
En octobre 2022, le nombre de dossiers de surendettement déposés serait en hausse (comme au niveau régional). Le nombre de dossiers jugés recevables serait en baisse, comme au niveau régional.

Surendettement : nombre de dossiers



Bénéficiaires de l'ASS (allocation de solidarité spécifique)

Base 100 en décembre 2014



En octobre 2022, en Mayenne, 760 demandeurs d'emploi bénéficient de l'allocation spécifique de solidarité, minimum social destiné aux chômeurs en fin de droits sous conditions de ressources du foyer. Le nombre de bénéficiaires est quasi stable, contre -2,4 % au niveau régional.