

5.1 État de santé de la population

Alors que l'espérance de vie a généralement tendance à augmenter, elle diminue en 2020 de 0,6 an pour les hommes et de 0,5 an pour les femmes du fait notamment de l'épidémie de Covid-19 ► **figure 1**. Elle s'établit ainsi à 79,1 ans chez les hommes et 85,1 ans chez les femmes. Entre 1995 et 2019, elle avait augmenté de 5,8 ans pour les hommes et de 3,7 ans pour les femmes.

Toutes les années ne sont pas vécues en bonne santé : dans les conditions de morbidité et de mortalité de 2020, l'**espérance de vie sans incapacité à la naissance (EVSI)** se situe ainsi à 65,9 ans pour les femmes et à 64,4 ans pour les hommes (respectivement 65,1 ans et 64,2 ans dans l'ensemble de l'Union européenne en 2019). La crise sanitaire a entraîné une nette augmentation de l'espérance de vie sans incapacité en 2020, du fait des nombreux décès des plus fragiles (+ 1,3 an chez les femmes et + 0,7 an chez les hommes), alors qu'elle était stable depuis 2008 pour les femmes et augmentait modérément pour les hommes (+ 1,0 an entre 2008 et 2019). L'état de santé physique et mental a cependant été mesuré entre le 3 février et le 18 avril 2020, avant que la Covid-19 ait produit tous ses effets. Il faudra attendre les données 2021 pour mieux évaluer l'impact de l'épidémie.

L'**état de santé perçu** est une mesure subjective de la santé d'une population. En 2020, 69 % des personnes âgées de 16 ans ou plus se déclarent en bonne ou très bonne santé. À l'opposé, 9 % qualifient leur état de mauvais ou très mauvais. Ces proportions évoluent peu depuis 2010, mais varient sensiblement selon l'âge (et assez peu selon le sexe). L'état de santé perçu se dégrade en effet avec l'âge : 89 % des femmes et 92 % des hommes de 16 à 29 ans se déclarent en bonne ou très bonne santé, contre 35 % des femmes et 36 % des hommes de 75 ans ou plus ► **figure 2**.

La **prévalence des syndromes dépressifs** indique l'état de santé mentale de la population âgée de 15 ans ou plus. Avec l'apparition de l'épidémie de Covid-19, les syndromes dépressifs ont augmenté de façon exceptionnelle : en mai 2020, leur prévalence atteint 16 % des femmes et 11 % des hommes, avec des hausses particulièrement fortes chez les 15-24 ans ► **figure 3**. La prévalence des syndromes dépressifs tendait déjà à augmenter auparavant, passant de 9 % des femmes et 5 % des hommes en 2014 à 12 % des femmes et 9 % des hommes en 2019. En juillet 2021, les prévalences sont revenues à des niveaux similaires à ceux de 2019, sauf pour les jeunes femmes de 15-24 ans et les hommes de 25-34 ans, pour lesquels elles restent à des niveaux élevés. ●

► Définitions

L'**espérance de vie sans incapacité à la naissance (EVSI)** est la durée de vie moyenne en bonne santé – c'est-à-dire sans limitation irréversible d'activité dans la vie quotidienne ni incapacités – d'une génération fictive soumise aux conditions de mortalité et de morbidité de l'année. Elle s'appuie sur les déclarations des personnes concernées quant aux limitations et restrictions d'activité qu'elles estiment rencontrer. Elle est donc une mesure subjective de la perception de leur propre santé.

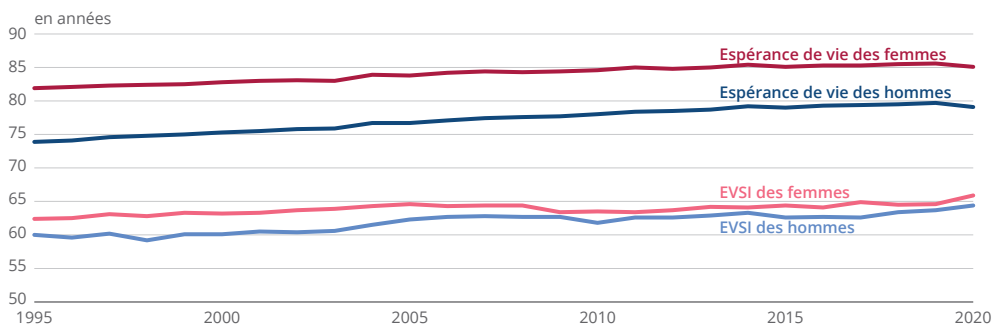
L'**état de santé perçu** est appréhendé par la réponse à la question : « Comment est votre état de santé en général ? ».

La **prévalence des syndromes dépressifs** est mesurée à partir du questionnaire sur la santé du patient « PHQ-9 », qui permet de dépister la dépression chez l'adulte. Il y a syndrome dépressif lors de la présence plus de la moitié du temps d'au moins deux symptômes de l'épisode dépressif caractérisé, dont l'un des deux principaux : la tristesse et la perte d'intérêt ou de plaisir à faire les choses.

► Pour en savoir plus

- « En 2020, l'espérance de vie sans incapacité à 65 ans est de 12,1 ans pour les femmes et de 10,6 ans pour les hommes », *Études et Résultats* n° 1213, Drees, octobre 2021.
- « Santé mentale : une amélioration chez les jeunes en juillet 2021 par rapport à 2020 mais des inégalités sociales persistantes », *Études et Résultats* n° 1233, Drees, juin 2022.

► 1. Espérance de vie et espérance de vie sans incapacité (EVSI) entre 1995 et 2020 par sexe



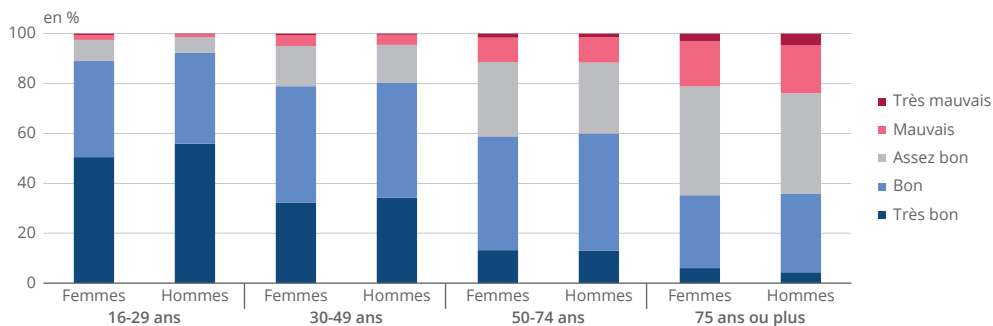
Note : la formulation de la question permettant d'identifier les incapacités dans l'enquête Statistiques sur les ressources et conditions de vie (SRCV) a été modifiée entre 2007 et 2008, les valeurs des indicateurs d'espérance de vie sans incapacité avant et après 2008 ne sont pas totalement comparables.

Lecture : en 2020, l'espérance de vie sans incapacité pour les femmes s'élève à 65,9 ans.

Champ : France.

Sources : Drees ; Insee, estimations de population et statistiques de l'état civil.

► 2. État de santé perçu selon l'âge et le sexe en 2020

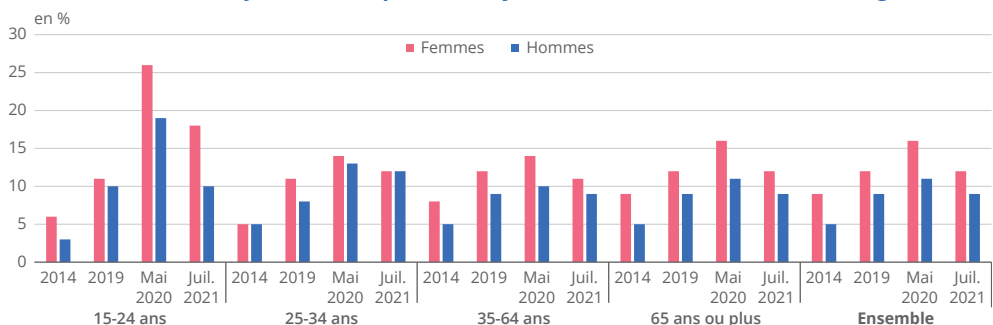


Lecture : en 2020, 50,5 % des femmes de 16 à 29 ans se déclarent en très bonne santé.

Champ : France métropolitaine, personnes âgées de 16 ans ou plus vivant en logement ordinaire.

Source : Insee, enquête Statistiques sur les ressources et conditions de vie (SRCV) 2020 ; calculs Drees.

► 3. Prévalences des syndromes dépressifs majeurs et mineurs selon le sexe et l'âge



Note : les syndromes dépressifs sont détectés par le questionnaire PHQ-9 (PHQ-8 en 2014). Les personnes qui déclarent être fortement limitées dans leurs activités habituelles par un problème de santé depuis au moins six mois sont sous-représentées dans l'enquête EpiCov.

Lecture : en juillet 2021, 9 % des hommes de 16 ans ou plus sont détectés avec un syndrome dépressif.

Champ : France métropolitaine, personnes âgées de 15 ans ou plus, vivant en logement ordinaire pour 2014 et 2019 ; France métropolitaine, Guadeloupe, Martinique et La Réunion, personnes âgées de 15 ans ou plus en 2020, puis 16 ans ou plus en 2021, résidant hors Ehpad, maisons de retraite et prisons pour 2020 et 2021.

Sources : Drees-Irdes-Insee, enquêtes santé européenne (EHIS) 2014 et 2019 ; Inserm-Drees, enquêtes Épidémiologie et conditions de vie (EpiCov), volets 1 et 3 (mai 2020, juillet 2021).