

**CONCOURS PROFESSIONNEL 2019  
POUR L'ACCÈS AU GRADE DE CONTRÔLEUR PRINCIPAL  
DE L'INSEE**

**Septembre 2019**

**ÉPREUVE DE RÉDACTION D'UNE NOTE DE SYNTHÈSE**

(durée 3 heures – coefficient 2)

**SUJET C :**  
RÉDACTION D'UNE NOTE DE SYNTHÈSE À L'AIDE DES  
ÉLÉMENTS D'UN DOSSIER À CARACTÈRE STATISTIQUE

*Le sujet comporte 15 pages*

Une attention particulière sera accordée à la présentation, à l'orthographe et à la syntaxe.  
L'usage de la calculatrice n'est pas autorisé.

## Le surpoids

À partir des documents proposés, vous rédigerez une note de synthèse dans laquelle vous analyserez le surpoids et l'obésité en France, en distinguant les inégalités sociales, les différences hommes-femmes, et les évolutions et perspectives. Vous veillerez à inclure, quand c'est possible, des comparaisons de la France avec les pays suivants : Royaume-Uni, Italie, Espagne, Etats-Unis.

## Table des matières

Document 1 : Définitions.....	3
Document 2 : Corpulence (IMC) de la population adulte en France en 2014.....	3
Document 3 : IMC des adultes par niveau de revenu en France en 2014.....	4
Document 4 : Évolution du surpoids chez les adultes entre 1991 et 2014.....	5
Document 5 : Projections linéaires de taux d'obésité de la population adulte à l'horizon 2030.....	6
Document 6 : Caractéristiques de la population adulte obèse et non-obèse en France.....	7
Document 7a : Population adulte en surpoids en 2014 selon le niveau de diplôme atteint.....	8
Document 7b : Population en surpoids en 2014 selon le niveau de diplôme atteint (femmes).....	9
Document 7c : Population en surpoids en 2014 selon le niveau de diplôme atteint (hommes).....	9
Document 8 : Les inégalités d'éducation en lien avec le surpoids, en 2014.....	10
Document 9a : Population adulte en surpoids par sexe en 2014 dans l'Union européenne.....	11
Document 9b : Population adulte obèse par sexe en 2014 dans l'Union européenne.....	11
Document 10 : Corpulence des enfants en grande section de maternelle selon le groupe social des parents en France en 2013.....	12
Document 11 : Taux de prévalence de la surcharge pondérale et de l'obésité des élèves de CM2 selon le groupe socioprofessionnel des parents en France (année scolaire 2014-2015).....	13
Document 12 : Évolution du surpoids chez les enfants de 15 ans entre 2001-2002 et 2013-2014.....	14
Document 13 : Obésité chez les enfants de 3 à 17 ans entre 1990 et 2014.....	15

## Document 1 : Définitions

Le surpoids et l'obésité se définissent comme une accumulation anormale ou excessive de graisse corporelle qui peut nuire à la santé.

L'**indice de masse corporelle** (IMC) est une mesure simple du poids par rapport à la taille couramment utilisée pour estimer le surpoids et l'obésité chez l'adulte. Il correspond au poids divisé par le carré de la taille, exprimé en  $\text{kg}/\text{m}^2$ .

Pour l'adulte, l'OMS définit le surpoids et l'obésité comme suit :

- il y a **surpoids** quand l'IMC est égal ou supérieur à 25 ;
- il y a **obésité** quand l'IMC est égal ou supérieur à 30.

Une personne obèse est donc, a fortiori, en surpoids.

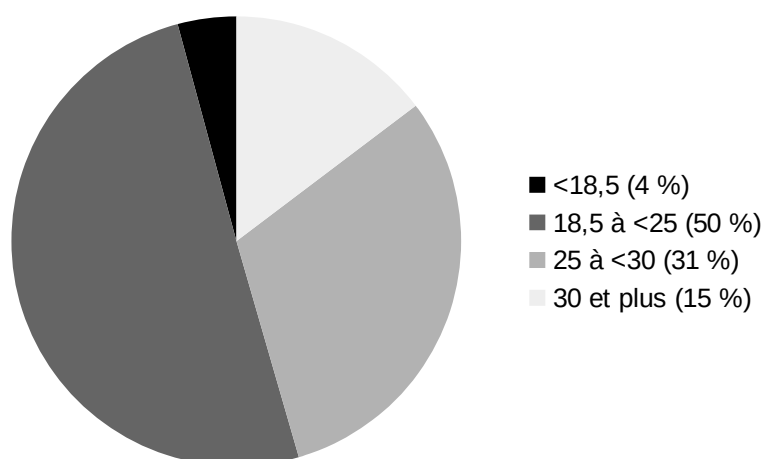
L'IMC est la mesure la plus utile du surpoids et de l'obésité dans une population car, chez l'adulte, l'échelle est la même quels que soient le sexe ou l'âge du sujet. Il donne toutefois une indication approximative, car il ne correspond pas forcément au même degré d'adiposité d'un individu à l'autre.

Pour les enfants, il faut tenir compte de l'âge pour définir le surpoids et l'obésité. Des courbes de seuil sont notamment fixées par l'*International Obesity Task Force*.

L'IMC sert aussi à mesurer la maigreur (IMC inférieur à 18,5) voire l'anorexie ou la dénutrition (IMC inférieur à 16,5).

**Prévalence** : une mesure de l'état de santé d'une population, dénombrant le nombre de cas de maladies à un instant donné ou sur une période donnée. Le taux de prévalence rapporte à la population considérée ce nombre de cas. C'est une proportion qui s'exprime généralement en pourcentage.

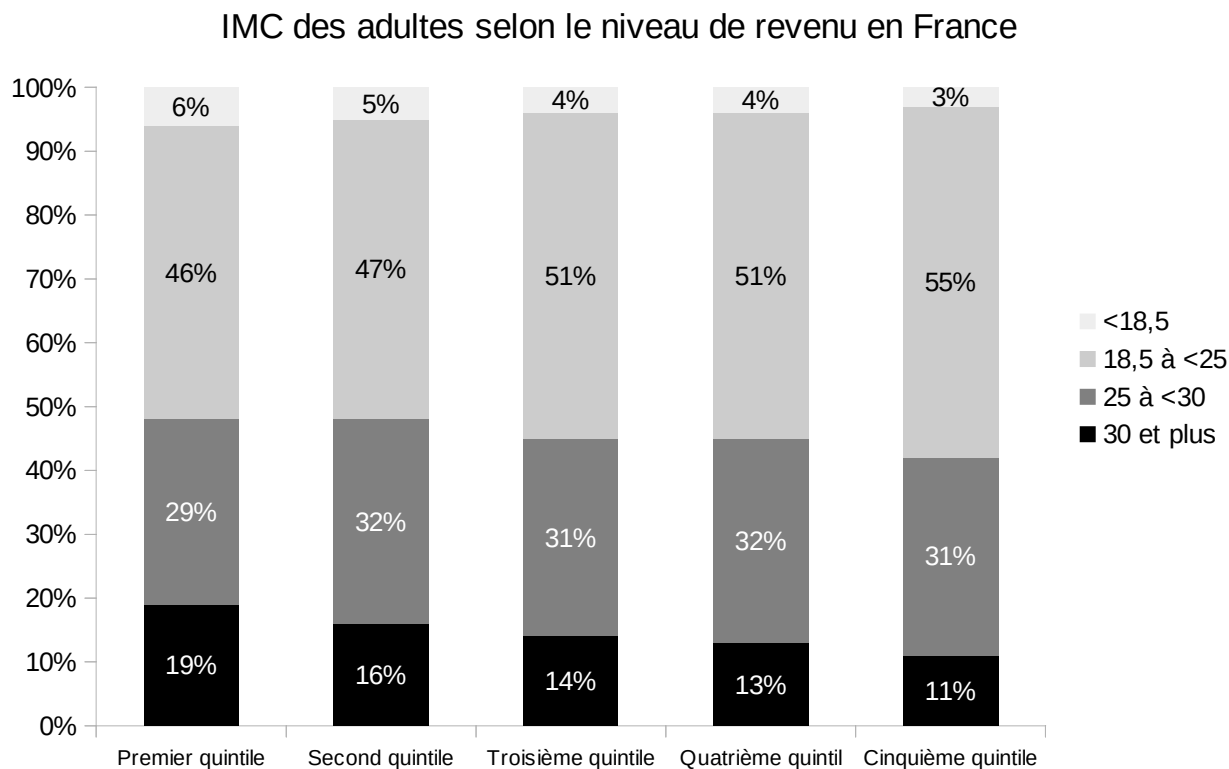
## Document 2 : Corpulence (IMC) de la population adulte en France en 2014



Source : Eurostat, 2014

Lecture : 15 % de la population adulte en France en 2014 a un IMC supérieur ou égal à  $30\text{kg}/\text{m}^2$ .

## Document 3 : IMC des adultes par niveau de revenu en France en 2014

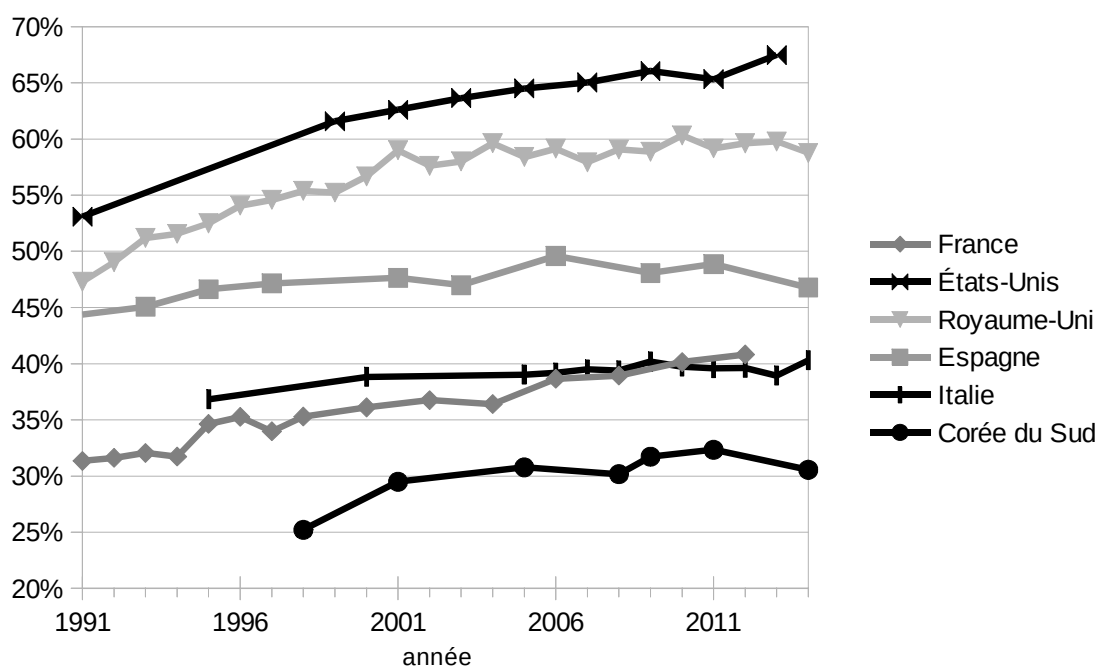


Source : Eurostat 2014

Lecture : des **quintiles** sont utilisés pour déterminer la manière dont le revenu est distribué au sein de la population. Pour illustrer ceci, la population est d'abord divisée en cinq parties égales en fonction du niveau de revenus : le premier quintile comprend les 20 % de la population ayant les revenus les plus faibles, le deuxième quintile représente les 20 % suivants (de 20 % à 40 %), jusqu'au cinquième quintile qui représente les 20 % de la population ayant les revenus les plus élevés.

En 2014, en France, parmi les 20 % des adultes ayant les revenus les plus faibles (premier quintile), 19 % sont obèses.

## Document 4 : Évolution du surpoids chez les adultes entre 1991 et 2014



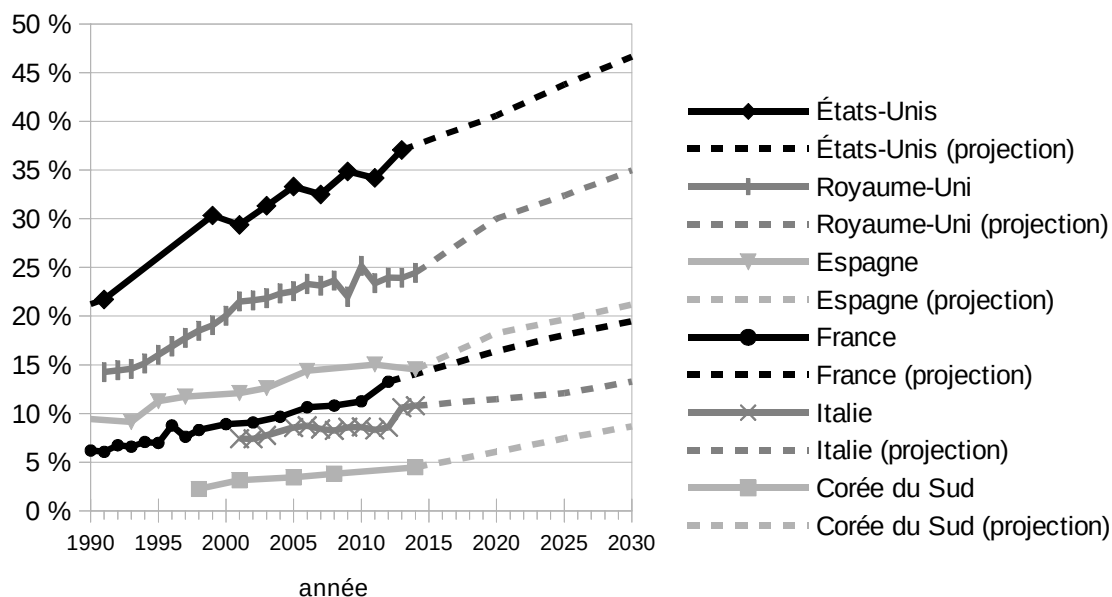
Lecture : En Corée du Sud, en 1998, 25 % de la population adulte était en surpoids, contre 31 % en 2014.

Note: les données font référence aux personnes âgées de 15 à 74 ans, sauf en Italie (14-74 en 2013 et 2014).

Les taux sont standardisés par sexe et âge au moyen de la population standard 2005 de l'OCDE. La taille et le poids sont mesurés au Royaume-Uni, Corée, États-Unis, déclarés par le répondant dans les autres pays.

Source: Analyse de données d'enquêtes de santé nationales par l'OCDE

## Document 5 : Projections linéaires de taux d'obésité de la population adulte à l'horizon 2030



### Données (à partir de 1990)

	France	Italie	Espagne	Royaume-Uni	États-Unis	Corée du Sud
1990		6%				
1991		6%			22%	
1992		7%				
1993		7%		9%	15%	
1994		7%			15%	
1995		7%		11%	16%	
1996		9%			17%	
1997		8%		12%	18%	
1998		8%			18%	2%
1999					19%	
2000		9%			20%	
2001			7%	12%	22%	3%
2002		9%	7%		22%	
2003			8%	13%	22%	31%
2004		10%			22%	
2005			9%		23%	33%
2006		11%	9%	14%	23%	
2007			8%		23%	32%
2008		11%	8%		24%	4%
2009			9%		22%	
2010		11%	9%		25%	
2011			8%	15%	23%	34%
2012		13%	9%		24%	
2013			11%		24%	37%
2014			11%	15%	24%	4%
2020	16%		11%	18%	30%	6%
2025	18%		12%	20%	32%	7%
2030	19%		13%	21%	35%	9%

Source : Analyse de données d'enquêtes de santé nationales par l'OCDE

Note : les projections de l'OCDE supposent une augmentation de l'IMC linéaire dans le temps. Les taux sont standardisés par sexe et âge au moyen de la population standard 2005 de l'OCDE.

Lecture : Aux États-Unis, le taux de prévalence de l'obésité est passé de 22 % de la population adulte en 1991 à 37 % de la population adulte en 2013. Si l'évolution se poursuit selon la même tendance linéaire, alors 47 % de la population adulte des États-Unis sera obèse en 2030.

## Document 6 : Caractéristiques de la population adulte obèse et non-obèse en France

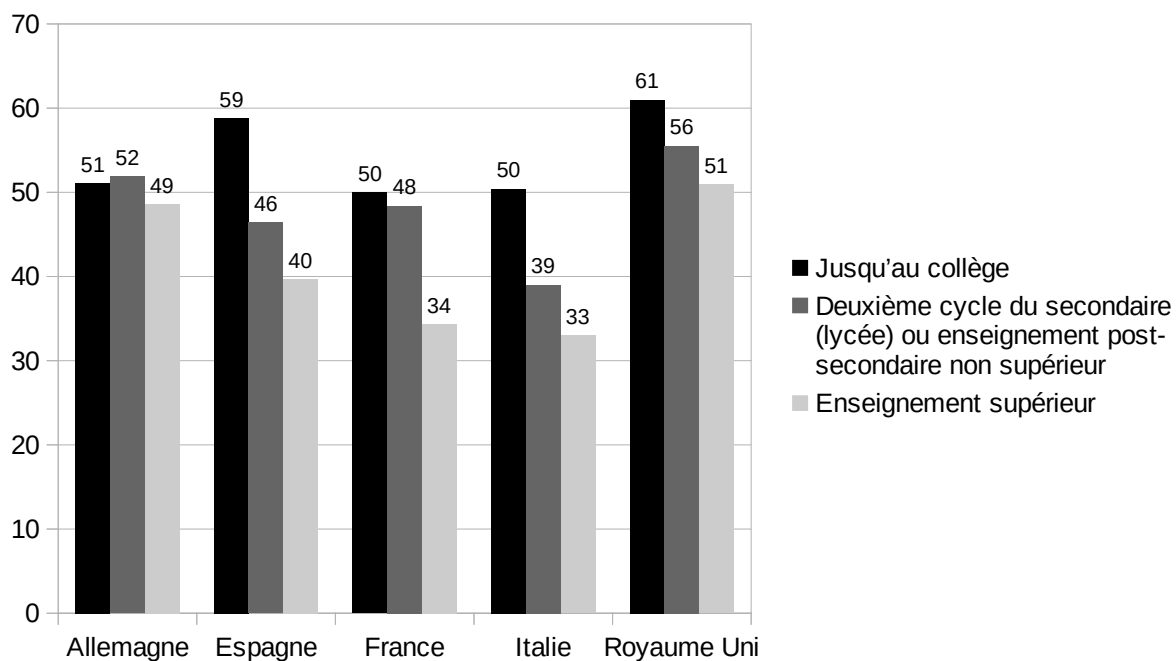
en %	Hommes			Femmes		
	Non obèse	Obèse	Différence significative	Non obèse	Obèse	Différence significative
<i>Education</i>						
Occupe un emploi	85	84		77	67	*
Sans diplôme ou brevet des collèges	18	25	*	18	36	*
CAP/BEP	31	43	*	24	30	*
Bac	20	13	*	21	17	*
Bac+2	14	12		18	10	*
Plus que Bac+2	17	7	*	20	8	*
<i>Âge</i>						
20-24 ans	6	3	*	7	3	*
25-29 ans	13	8	*	13	8	*
30-34 ans	13	9	*	12	11	
35-39 ans	14	14		14	13	
40-44 ans	14	18	*	14	12	*
45-49 ans	14	15		14	15	
50-54 ans	13	16	*	14	19	*
55-59 ans	13	18	*	13	19	*
N'a jamais pratiqué d'activité sportive	22	33	*	33	51	*

Lecture : différence significative : \*. 77 % des femmes non obèses occupent un emploi contre 67 % des femmes obèses. Cet écart est significativement différent de zéro : les femmes obèses occupent moins souvent un emploi que les femmes non obèses. Pour les hommes, il n'est pas possible d'affirmer avec ces données que les hommes obèses occupent moins souvent un emploi que les hommes non obèses.

Champ : 2006, individus âgés de 21 à 59 ans ; 2010 : individus âgés de 24 à 59 ans. Données pondérées représentatives de la population en ménages ordinaires.

Source : enquêtes Santé et itinéraire professionnel, 2006 et 2010, Drees-Dares.

## Document 7a : Population adulte en surpoids en 2014 selon le niveau de diplôme atteint

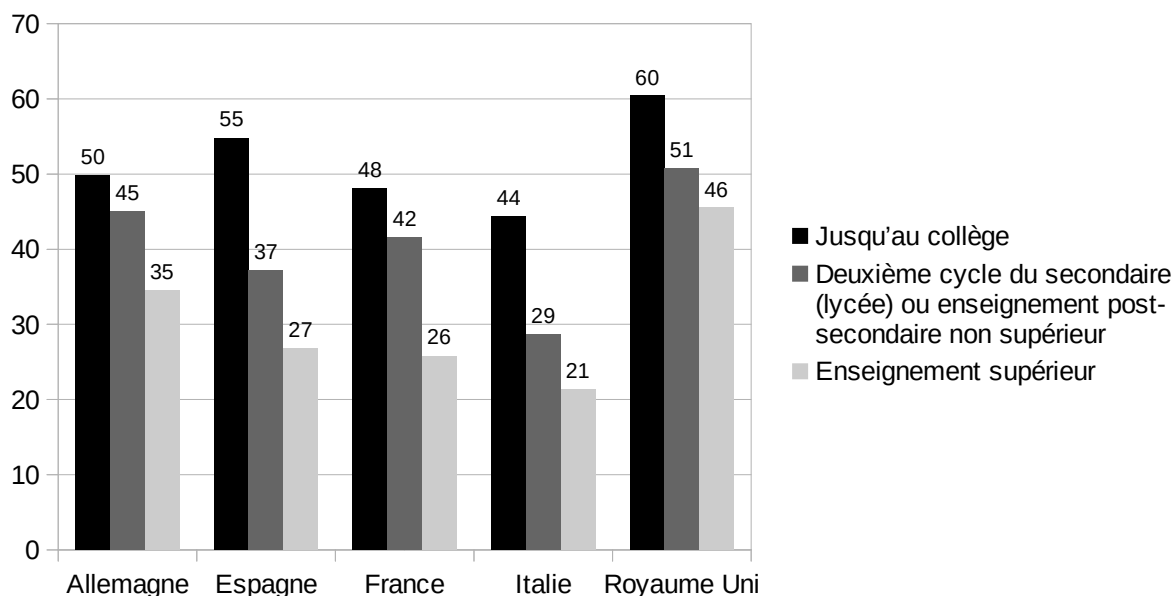


Source : Eurostat, 2014.

Lecture : En Allemagne, en 2014, 49 % des adultes ayant obtenu un diplôme de l'enseignement supérieur sont en surpoids, contre 51 % des adultes ayant, au mieux, atteint le niveau collège.



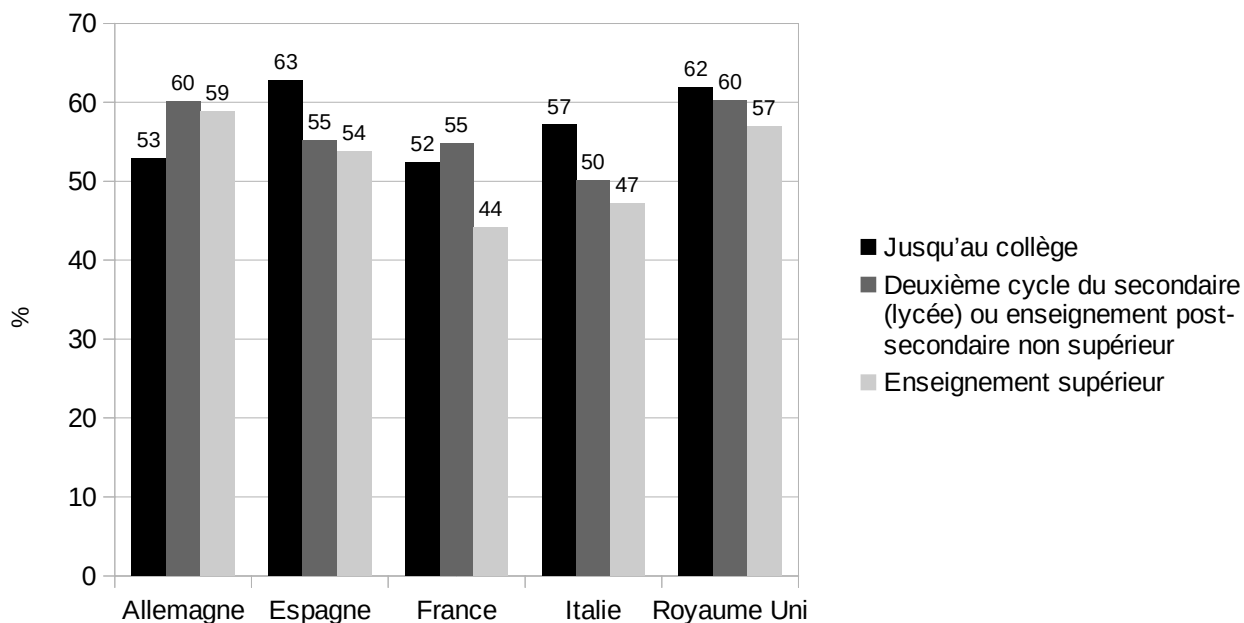
## Document 7b : Population en surpoids en 2014 selon le niveau de diplôme atteint (femmes)



Source : Eurostat, 2014.

Lecture : En Allemagne, en 2014, 35 % des femmes adultes ayant obtenu un diplôme de l'enseignement supérieur sont en surpoids, contre 50 % des femmes adultes ayant, au mieux, atteint le niveau collège.

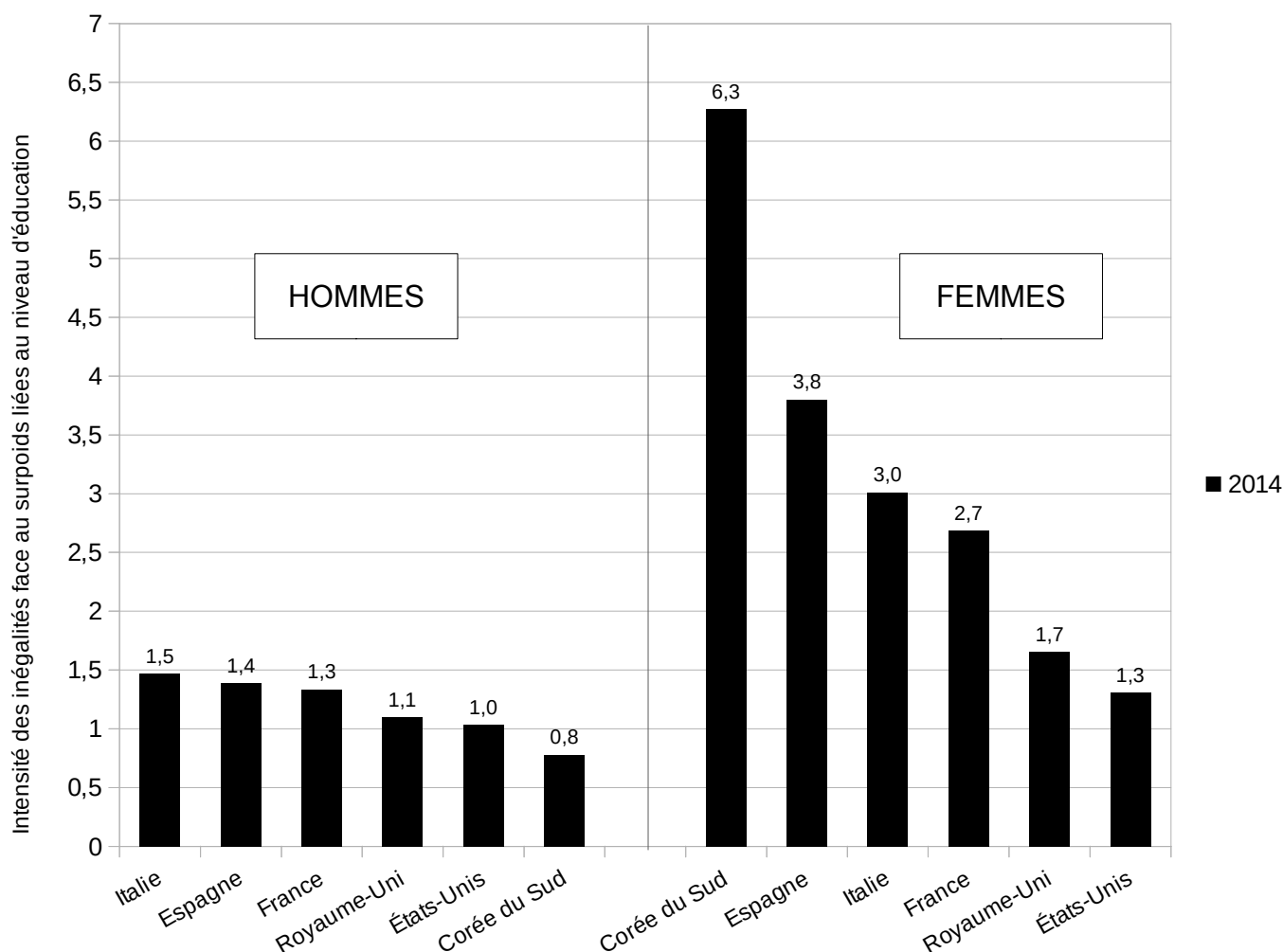
## Document 7c : Population en surpoids en 2014 selon le niveau de diplôme atteint (hommes)



Source : Eurostat, 2014.

Lecture : En Allemagne, en 2014, 59 % des hommes adultes ayant obtenu un diplôme de l'enseignement supérieur sont en surpoids, contre 53 % des hommes adultes ayant, au mieux, atteint le niveau collège.

## Document 8 : Les inégalités d'éducation en lien avec le surpoids, en 2014

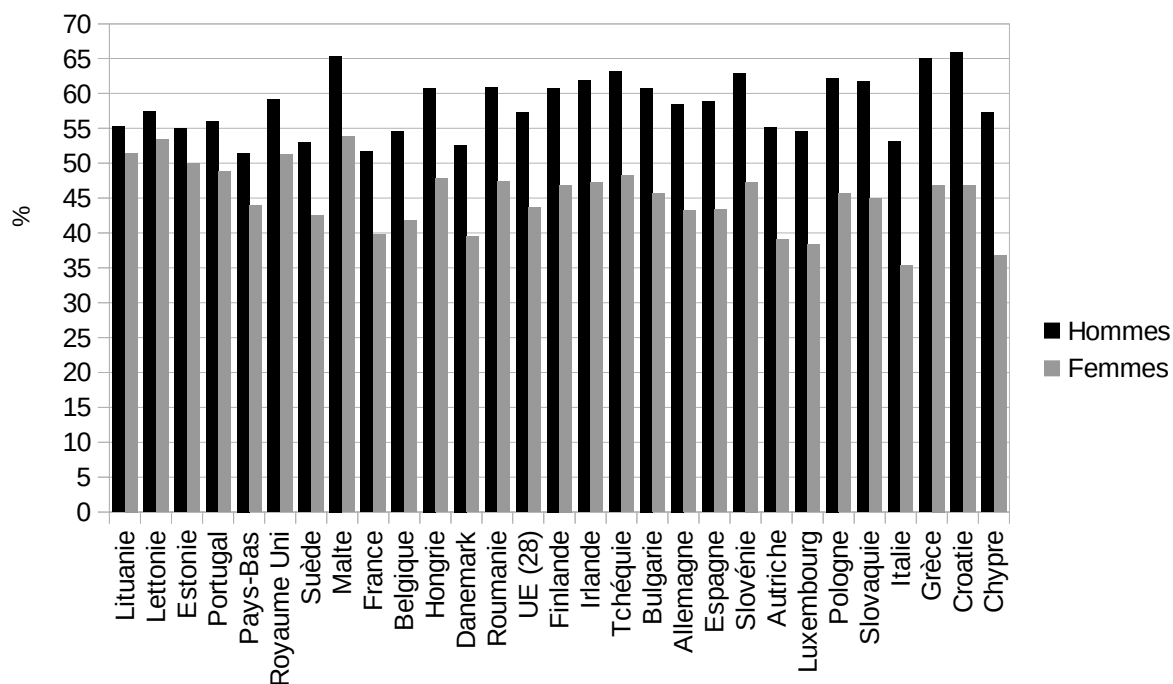


Note : Le surpoids est défini par un IMC supérieur ou égal à 25kg/m<sup>2</sup>. Le niveau d'éducation est composé de trois catégories (éducations primaire, secondaire, tertiaire).

Source: Analyse de données d'enquêtes de santé nationales par l'OCDE

Lecture : Sur l'axe des ordonnées, l'indice relatif d'inégalités mesure l'intensité des inégalités face au surpoids liées au niveau d'éducation. Ainsi, en 2014, les Sud-Coréennes les moins diplômées sont 6,3 fois plus susceptibles d'être en surpoids que les Sud-Coréennes les plus diplômées.

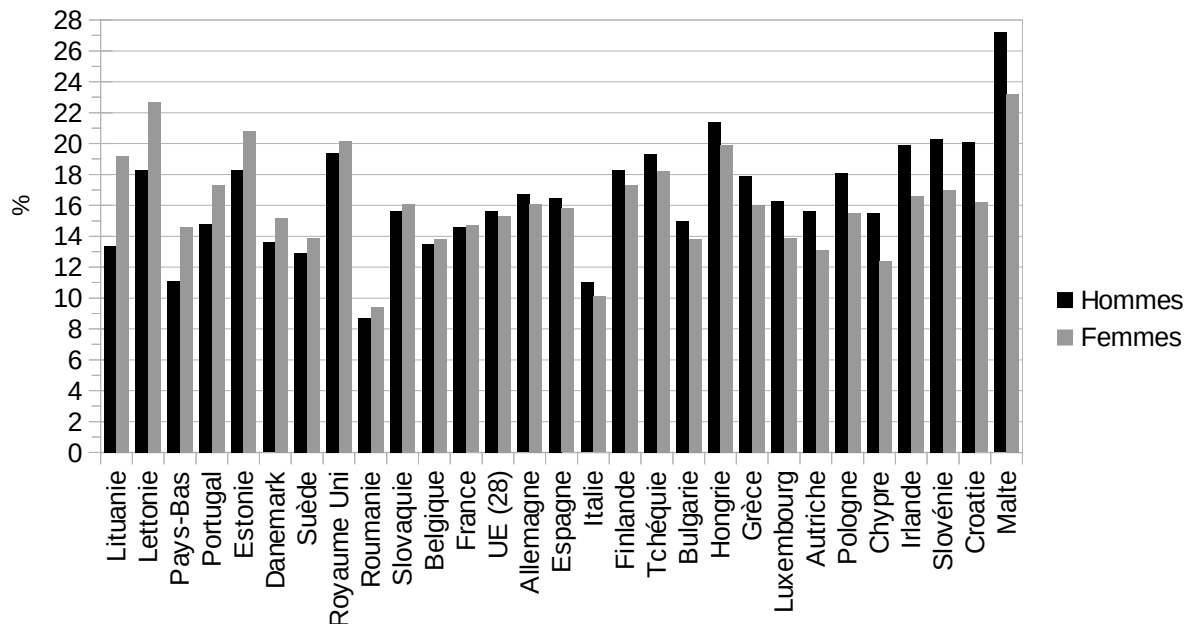
## Document 9a : Population adulte en surpoids par sexe en 2014 dans l'Union européenne



Source : Eurostat, 2014

Lecture : en 2014, en Lituanie, 55 % des hommes adultes et 51 % des femmes adultes sont en surpoids. Les pays sont ordonnés en fonction de l'écart de surpoids entre hommes et femmes.

## Document 9b : Population adulte obèse par sexe en 2014 dans l'Union européenne



Source : Eurostat, 2014

Lecture : en 2014, en Lituanie, 13 % des hommes adultes et 19 % des femmes adultes sont obèses. Les pays sont ordonnés en fonction de l'écart d'obésité entre hommes et femmes.

## Document 10 : Corpulence des enfants en grande section de maternelle selon le groupe social des parents en France en 2013

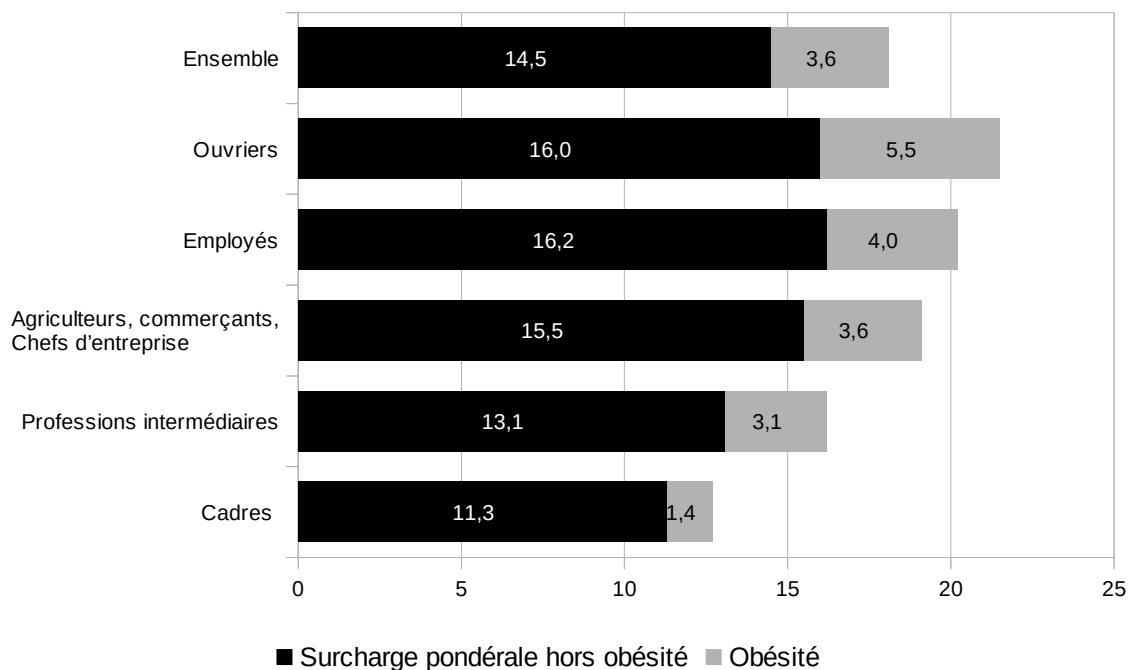
Corpulence à 6 ans	Sexe (en %)			Catégorie socioprofessionnelle (en %)				
	Ensemble	Garçons	Filles	Ouvriers	Employés	Agriculteurs, commerçants, chefs d'entreprise	Professions intermédiaires	Cadres
Obésité	3,5	3,2	3,8	5,8	4,8	4,8	2,4	1,3
Surpoids (hors obésité)	8,4	7,1	9,7	9,8	9,6	9	7,8	5,9
Corpulence normale	81,8	82,7	80,8	78,1	79,5	81,2	83,3	86,2
Sous-poids	6,3	7	5,7	6,3	6,2	5,1	6,5	6,6
<b>Total</b>	<b>100</b>	<b>100</b>	<b>100</b>	<b>12,2</b>	<b>27,6</b>	<b>9,2</b>	<b>27,9</b>	<b>19,7</b>

Lecture : 3,5 % des enfants scolarisés en grande section de maternelle en 2012-2013 étaient obèses à 6 ans.

Champ : France (hors Mayotte).

Source : DREES-DGESCO, enquête nationale de santé auprès des élèves en grande section de maternelle en 2012-2013.

## Document 11 : Taux de prévalence de la surcharge pondérale et de l'obésité des élèves de CM2 selon le groupe socioprofessionnel des parents en France (année scolaire 2014-2015)



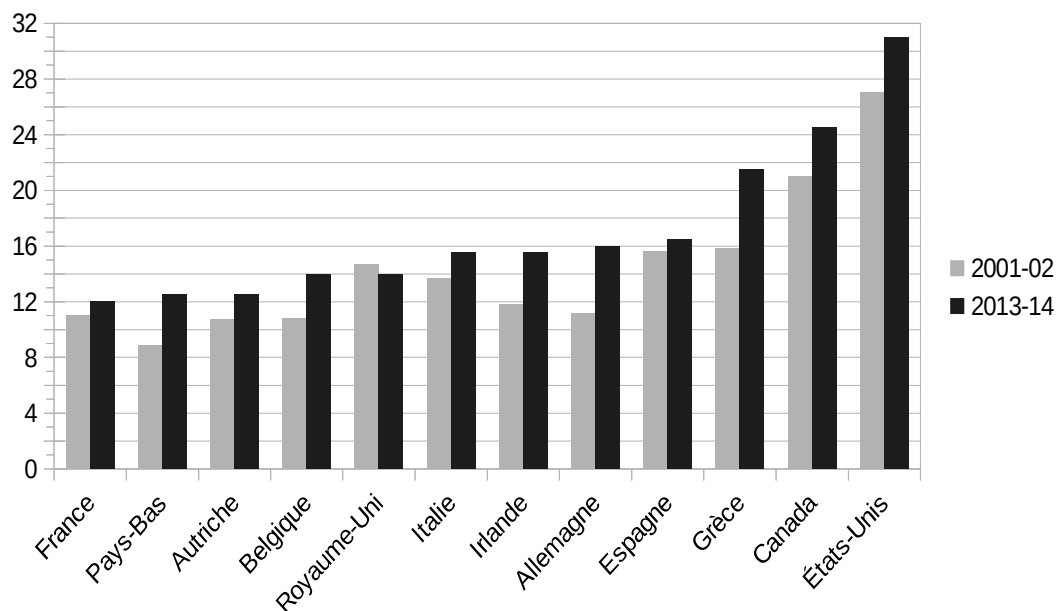
Champ : France entière (y compris Mayotte), élèves scolarisés en classe de CM2, année scolaire 2014-2015.

Source : DREES-DGESCO, *Enquête nationale de santé auprès des élèves de CM2*.

Lecture : 12,7 % des enfants de cadres scolarisés en CM2 en 2014-2015 sont en surpoids (1,4 % sont obèses et 11,3 % sont en surpoids hors obésité).

## Document 12 : Évolution du surpoids chez les enfants de 15 ans entre 2001-2002 et 2013-2014

Evolution du surpoids chez les enfants de 15 ans entre 2001-2002 et 2013-2014 (en %)



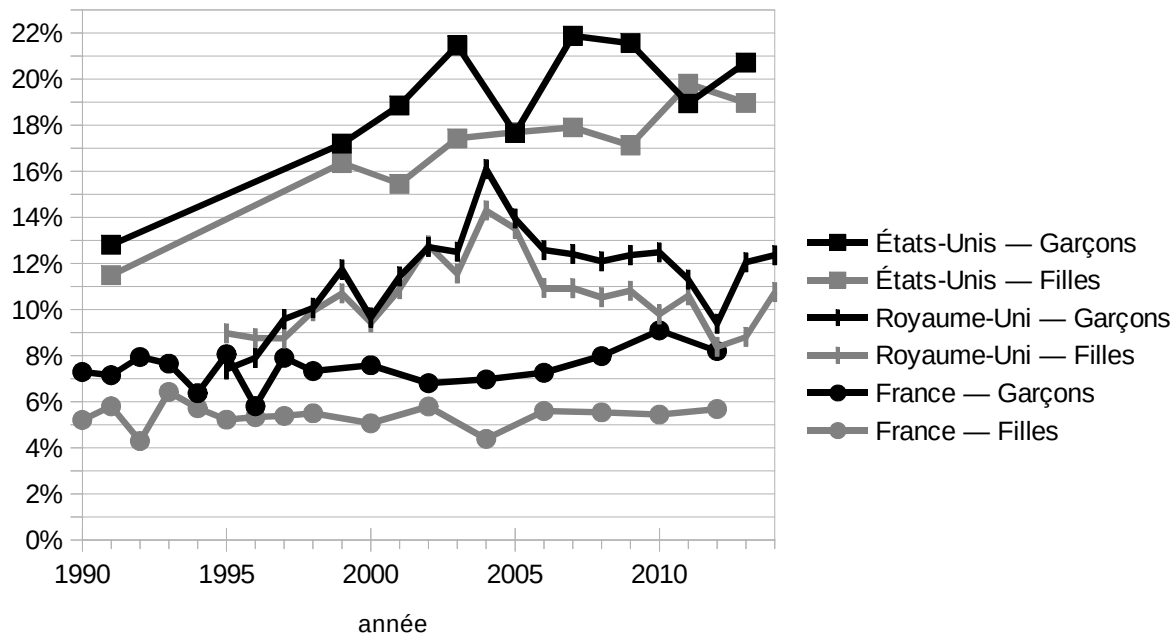
Note : la taille et le poids sont déclarés par le répondant. Le surpoids chez l'enfant est défini en accord avec l'International Obesity Task Force par des seuils dépendant de l'âge et du sexe.

Note : les données pour les Etats-Unis sont fournies pour 2009-2010 au lieu de 2013-2014.

Source: Currie et al (2002); Inchley et al. (2016)

Lecture : aux Pays-Bas, la part de population de 15 ans en surpoids est passée de 9 % en 2001-2002 à 12 % en 2013-2014.

## Document 13 : Obésité chez les enfants de 3 à 17 ans entre 1990 et 2014



Note : Les taux sont standardisés par sexe et âge au moyen de la population standard 2005 de l'OCDE. La taille et le poids sont mesurés au Royaume-Uni et États-Unis, déclarés par le répondant en France. L'obésité chez l'enfant est définie en accord avec les seuils d'IMC-par-âge de l'Organisation mondiale de la Santé, dépendant de l'âge et du sexe.

Sources : estimations OCDE fondées sur NHANES, Health Survey for England, Enquête Santé et Protection Sociale.

Lecture : Aux États-Unis, en 1991, 11,5 % des filles de 3 à 17 ans et 13 % des garçons de 3 à 17 ans étaient obèses. En 2013, ils sont respectivement 19 % et 21 %.

