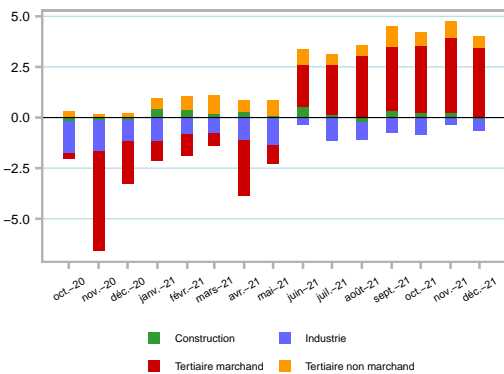


PRODUCTION

Activité économique

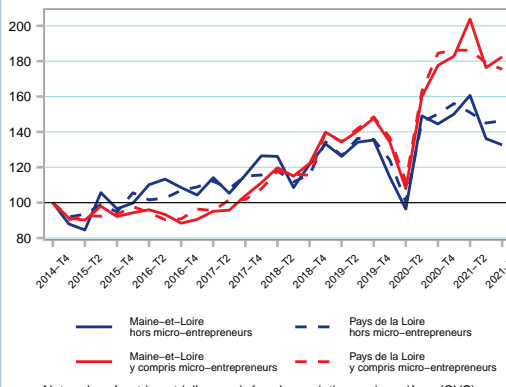
Contributions sectorielles à l'évolution des volumes d'heures rémunérées par rapport au même mois de l'année 2019 (en %)



Source : DSN, traitement provisoire Insee.

Créations d'entreprises

Indice base 100 au 4ème trimestre 2014



Note : données trimestrielles corrigées des variations saisonnières (CVS). Source : Insee, Répertoire des entreprises et des établissements.

Dans le Maine-et-Loire, le volume d'heures rémunérées (hors chômage partiel) est supérieur à son niveau de 2019 depuis le mois de juin. En décembre 2021, il est supérieur de 3 % à son niveau de décembre 2019, comme au niveau régional.

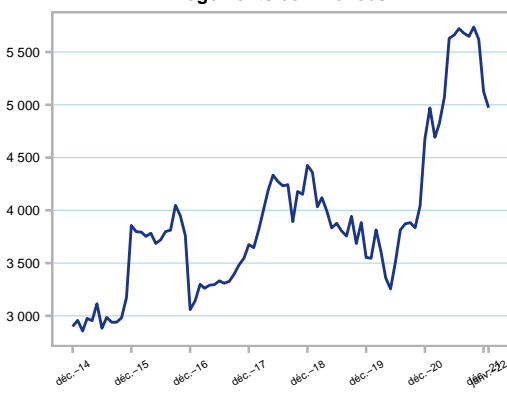
Au 4e trimestre 2021, les créations d'entreprises augmentent de 3 % par rapport au trimestre précédent, contre -2 % au niveau régional, et après -13 % au 3e trimestre 2021. Les créations hors micro-entreprises baissent de 3 %.

En décembre 2021, les défaillances d'entreprises cumulées depuis 12 mois sont en hausse de 7 % (contre +2 % au niveau régional). Malgré l'abandon progressif des dispositifs de soutien – une partie des mesures étant reconduites dans le plan de sortie de crise, le nombre de défaillances se maintient à un niveau historiquement bas.

En janvier 2022, 5 000 logements sont commencés (mis en chantier) en cumul sur un an en Maine-et-Loire. Le niveau cumulé est à nouveau en baisse (-3 %) mais reste à un niveau particulièrement élevé après l'augmentation amorcée en juin 2020.

En décembre 2021, les crédits accordés aux entreprises pour leur trésorerie sont stables, contre une légère baisse de 1 % au niveau régional. Ils restent supérieurs de 79 % à leur niveau de décembre 2019, en lien avec les prêts garantis par l'État.

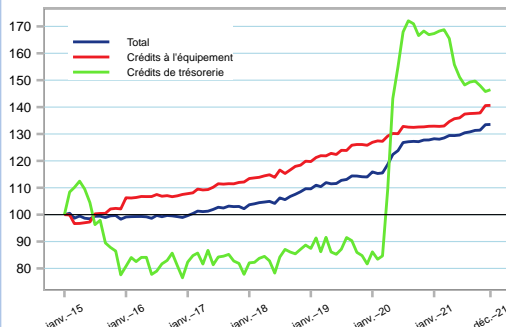
Logements commencés



Note : données mensuelles brutes, en date réelle. Chaque point représente l'évolution du cumul des 12 derniers mois. Source : SDES, Sit@del2.

Évolution des crédits accordés aux sociétés non financières et entrepreneurs individuels en Maine-et-Loire

Indice base 100 en janvier 2015

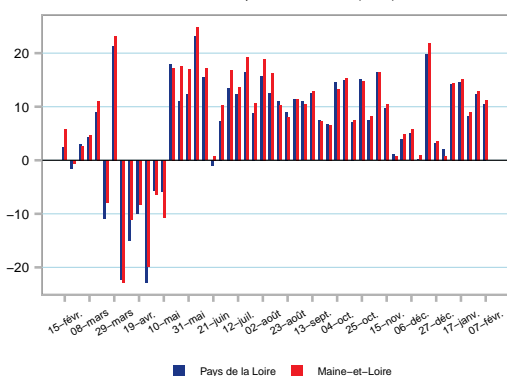


Note : données brutes. Source : Banque de France.

CONSOMMATION – ÉPARGNE

Transactions bancaires

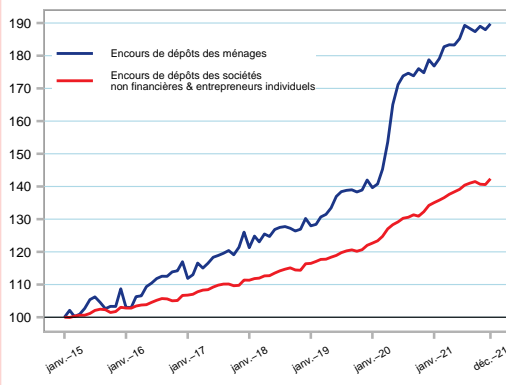
Évolution des montants de transactions par rapport à la semaine équivalente de 2019 (en %)



Source : cartes bancaires CB ; calculs Insee.

Évolution des encours de dépôts

Indice base 100 en janvier 2015

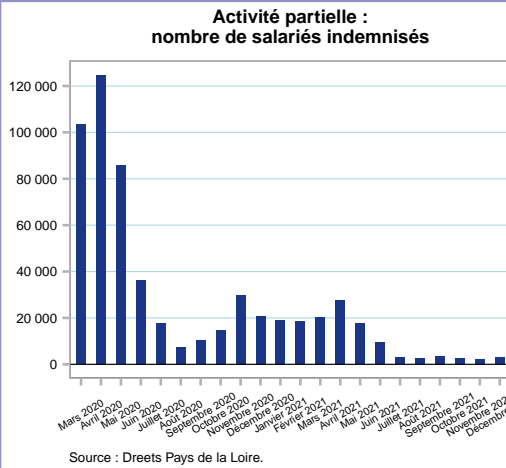
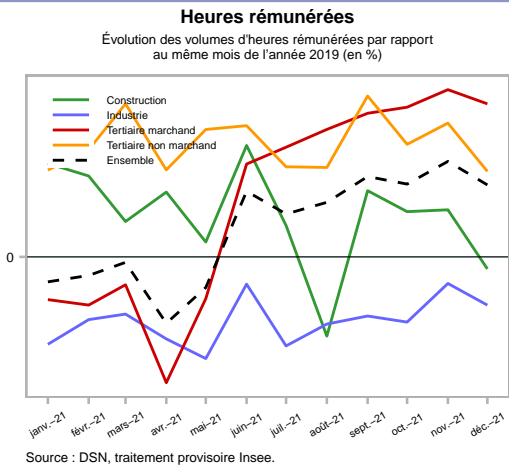


Note : données brutes. Source : Banque de France.

Après un pic atteint lors de la semaine de Noël, suivi d'un creux avant les soldes d'hiver, les transactions bancaires restent nettement supérieures à leur niveau de 2019. En moyenne sur les 4 semaines du 17 janvier au 13 février, elles sont supérieures de 12 % à leur niveau de 2019, contre +11 % au niveau régional.

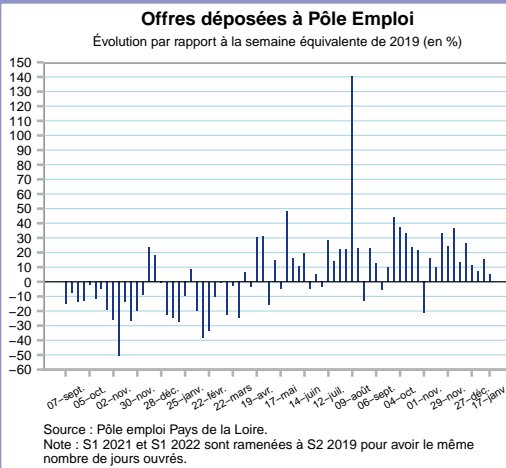
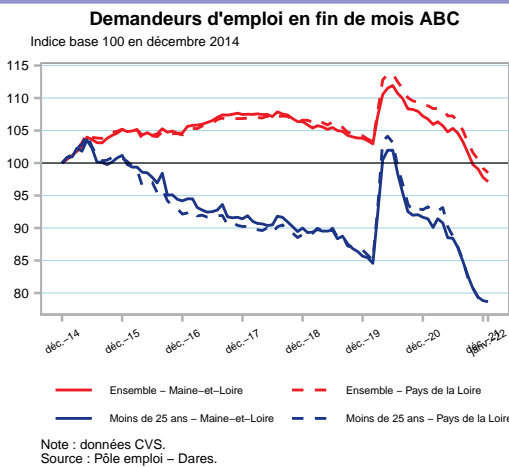
En décembre, les encours de dépôts des ménages augmentent légèrement (+1,0 %). La tendance haussière des derniers mois est loin d'égaliser les très fortes hausses de la période de mars à août 2020. Les encours de dépôts des entreprises augmentent de 1,3 %.

EMPLOI – CHÔMAGE



En décembre 2021, le volume d'heures rémunérées est en baisse par rapport à la normale (même mois en 2019) dans l'industrie (-1 %) et la construction (-1 %). Au contraire, celui-ci est en hausse dans les secteurs tertiaires marchand (+7 %) et non marchand (+4 %).

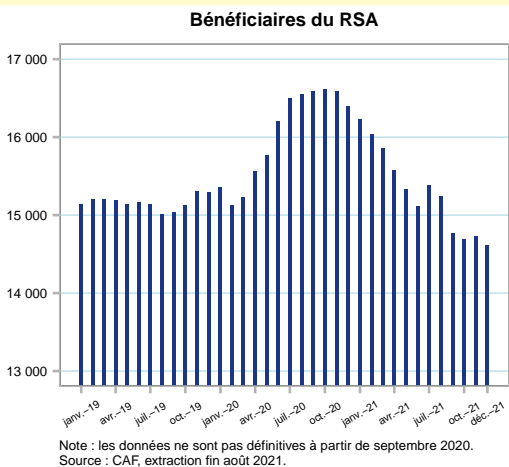
En décembre 2021, dans le Maine-et-Loire, 2 900 salariés seraient indemnisés au moins un jour au titre de l'activité partielle (chiffre provisoire), après 2 300 en novembre et 2 700 en octobre.



Le nombre de demandeurs d'emploi inscrits en catégorie A, B ou C poursuit sa baisse en janvier 2022 (-0,7 %, comme au niveau régional). Le nombre de demandeurs d'emploi de moins de 25 ans baisse un peu moins fortement (-0,2 %, contre -0,3 % au niveau régional).

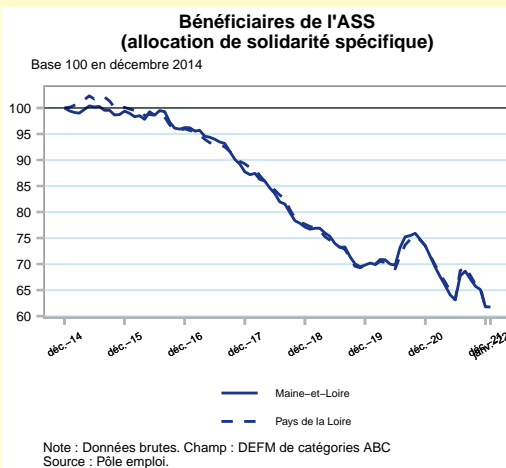
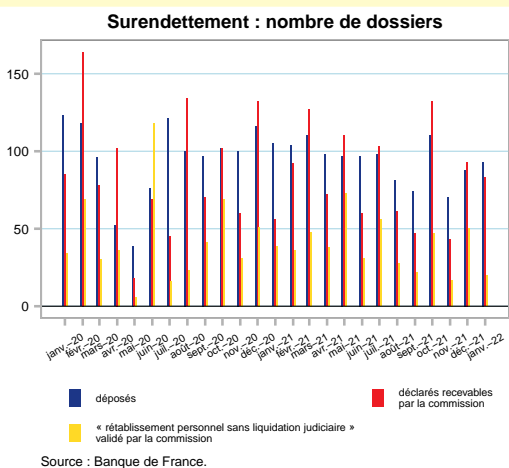
Les offres d'emploi collectées par Pôle emploi, sont en hausse depuis mi-juillet. En moyenne sur les 4 semaines du 27 décembre 2021 au 23 janvier 2022, elles sont supérieures de 10 % à leur niveau de 2019.

IMPACTS SOCIAUX



En décembre 2021, 14 600 personnes bénéficient du RSA, soit une légère baisse de 0,8 % (contre -0,6 % au niveau régional). La tendance est à la baisse depuis décembre 2020. Le nombre de bénéficiaires est ainsi inférieur de 4,4 % à son niveau de 2019.

En janvier 2022, le nombre de dossiers de surendettement est en hausse de 6 % (contre -11 % au niveau régional). Le nombre de dossiers jugés recevables est en baisse de 11 % (contre -41 % pour la région).



En janvier 2022, dans le Maine-et-Loire, 3 180 demandeurs d'emploi bénéficient de l'allocation spécifique de solidarité, minimum social destiné aux chômeurs en fin de droits sous conditions de ressources du foyer. Le nombre de bénéficiaires est stable par rapport au mois précédent (contre une hausse de 0,5 % au niveau régional).