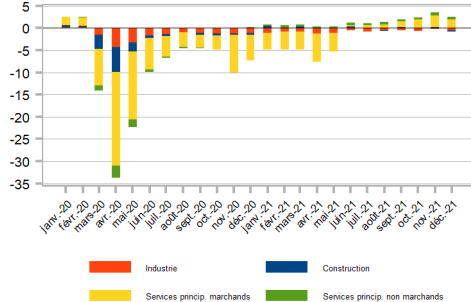


Heures rémunérées

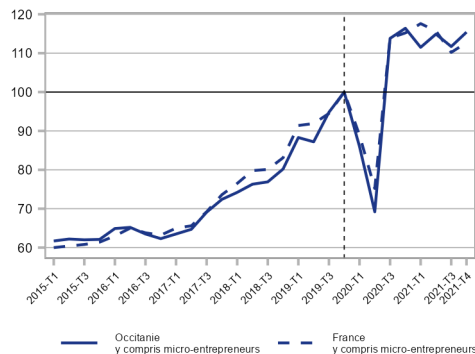
Contributions sectorielles à l'évolution des heures rémunérées par rapport au même mois de 2019 (en %)



Note : ensemble des heures rémunérées des salariés y compris les heures supplémentaires ainsi que les absences pour lesquelles le salarié est rémunéré.
Source : DSN - traitement provisoire, Insee.

Créations d'entreprises

Indice base 100 au 4ème trimestre 2019



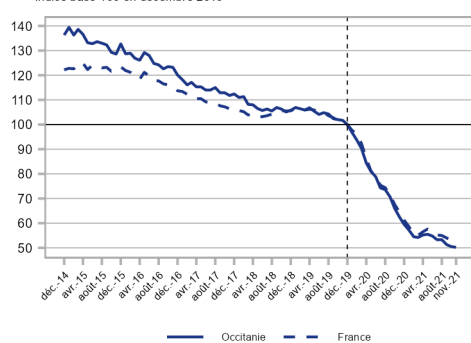
Note : données trimestrielles corrigées des variations saisonnières (CVS).
Source : Insee, Répertoire des entreprises et des établissements.

En décembre 2021, le volume de travail rémunéré est supérieur de 1,7 % à son niveau de décembre 2019 après + 3,3 % en novembre. Sur l'ensemble de l'année 2021, ce volume est supérieur de 9,1 % au volume de 2020 mais inférieur de 1,2 % à celui de 2019.

Au quatrième trimestre 2021, les créations d'entreprises augmentent de 3 % par rapport au trimestre précédent. Elles sont en hausse de 15 % par rapport au quatrième trimestre 2019.

Défaillances d'entreprises

Indice base 100 en décembre 2019



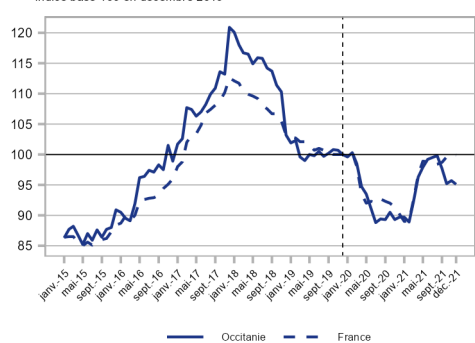
Note : données mensuelles brutes. Chaque point représente l'évolution du cumul des 12 derniers mois.
Source : FIBEN, Banque de France.

En novembre 2021, les défaillances d'entreprises (cumulées sur 12 mois) restent faibles grâce aux mesures de soutien de l'activité. La baisse atteint - 46 % par rapport à la période janvier 2019 - février 2020.

En décembre 2021, les mises en chantier (en cumul sur 12 mois) diminuent de 1 % par rapport au mois précédent. Le nombre de logements commencés est inférieur de 5 % à son niveau d'avant-crise de décembre 2019.

Logements commencés

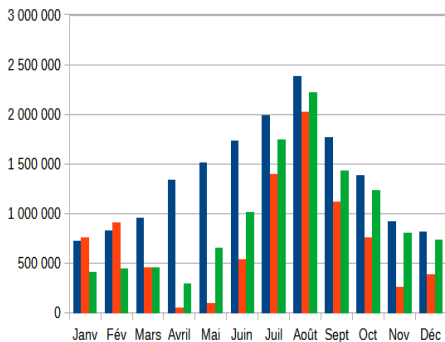
Indice base 100 en décembre 2019



Note : données mensuelles brutes, en données réelles. Chaque point représente l'évolution du cumul des 12 derniers mois.
Source : SDES, Sili@del2.

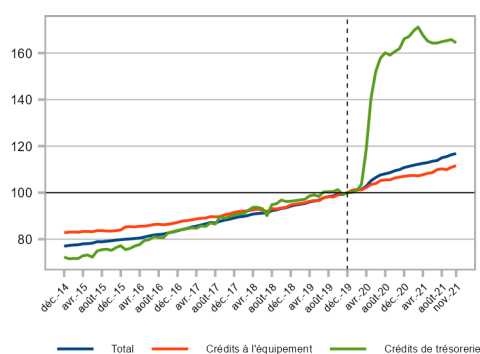
Nombre de nuitées totales dans les hôtels selon les mois

■ Nuitées 2019 ■ Nuitées 2020 ■ Nuitées 2021



Evolution des encours de crédits accordés

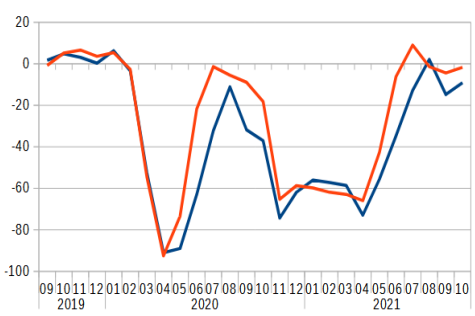
Indice base 100 en décembre 2019



Note : données mensuelles brutes.
Source : Banque de France

Évolution mensuelle du chiffre d'affaires (en %)

— Hôtellerie — Restaurants



Champ : unités légales monorégionales pérennes de 2017 à 2020, dont l'activité principale n'a pas changé durant cette période. Pour l'année 2020, l'évolution est calculée par rapport au même mois que l'année précédente. À partir de janvier 2021, l'évolution est calculée par rapport au même mois de 2019.
Sources : DGFiP, Insee

En décembre 2021, la fréquentation des hôtels d'Occitanie est en hausse de 90 % par rapport à décembre 2020. Mais elle reste inférieure de 10 % par rapport à décembre 2019 après - 13 % en novembre.

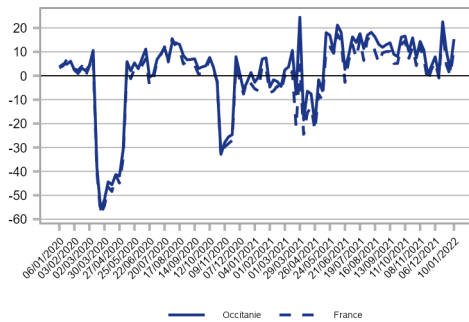
En octobre 2021, les chiffres d'affaires dans l'hôtellerie et la restauration se rapprochent du niveau de 2019. Dans la restauration, le chiffre d'affaires est inférieur de 2 % à celui d'octobre 2019 après - 4 % en septembre. Dans l'hôtellerie, il reste inférieur à 2019, de 9 % en octobre après - 15 % en septembre.

En novembre 2021, l'encours des crédits de trésorerie accordés à l'ensemble de l'économie en Occitanie (ménages et entreprises) diminue de 1 % par rapport au mois précédent. Il reste supérieur de 63 % à celui de février 2020, en raison du recours des entreprises aux prêts garantis par l'État.

CONSUMMATION – ÉPARGNE

Transactions par cartes bancaires CB

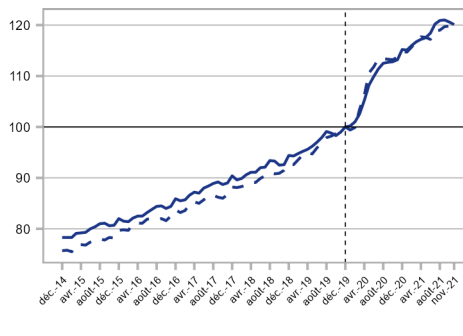
Evolution hebdomadaire des montants des transactions par carte bancaire CB par rapport à la même semaine de l'année 2019 (en %)



Note : Transactions par carte bancaire CB en face à face qui n'incluent pas la vente à distance (internet).
Source : Cartes bancaires CB, calculs Insee.

Evolution des encours de dépôts

Indice base 100 en décembre 2019



Note : données mensuelles brutes.
Source : Banque de France

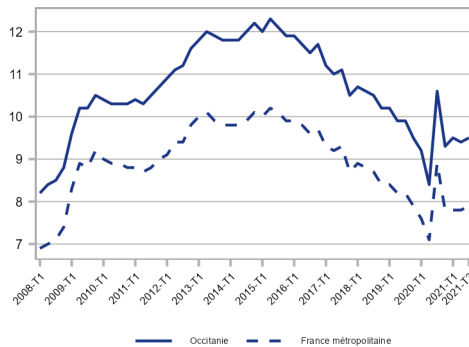
Les montants de transactions par carte bancaire CB se situent toujours au-dessus de 2019 mais de façon moins prononcée en moyenne depuis la semaine du 22 novembre comparativement aux deux mois précédents. Les évolutions hebdomadaires heurtées s'expliquent par des décalages des dates des vacances scolaires ou des soldes d'hiver d'une année à l'autre.

Les encours de dépôts (ménages et entreprises) restent supérieurs par rapport à l'avant-crise (février 2020). Mais l'écart s'atténue légèrement (+ 19 % en novembre 2021).

EMPLOI – CHÔMAGE

Taux de chômage

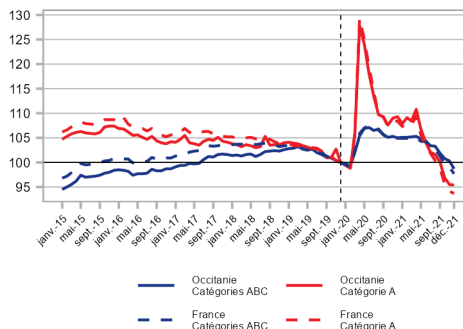
Données trimestrielles CVS (en %)



Notes : Les données du dernier trimestre affiché sont provisoires.
Source : Insee, taux de chômage au sens du BIT et taux de chômage localisé.

Demandeurs d'emploi en fin de mois (DEFM) Ensemble - catégories A et ABC

Indice base 100 en décembre 2019

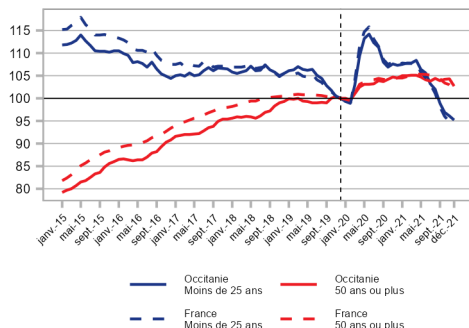


Note : données CVS-CJO.
Source : Pôle emploi - Dares, STMT

Sur le troisième trimestre 2021, le taux de chômage est quasi stable en Occitania par rapport au trimestre précédent à 9,5 % de la population active, un niveau comparable à celui d'avant-crise. Fin décembre 2021, le nombre de demandeurs d'emploi sans activité (catégorie A) est quasi stable par rapport à fin novembre. Il est inférieur de 5 % par rapport à son niveau d'avant-crise (fin décembre 2019). Pour l'ensemble des catégories A, B et C, la demande d'emploi est inférieure de 1 % par rapport à décembre 2019.

Demandeurs d'emploi en fin de mois (DEFM) Catégories ABC par âge

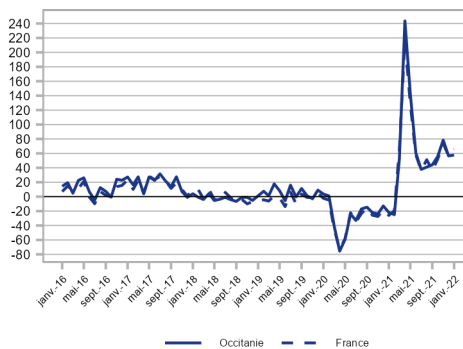
Indice base 100 en décembre 2019



Note : données CVS-CJO.
Source : Pôle emploi - Dares, STMT

Offres collectées par Pôle emploi

Evolution par rapport au même mois de l'année précédente (en %)

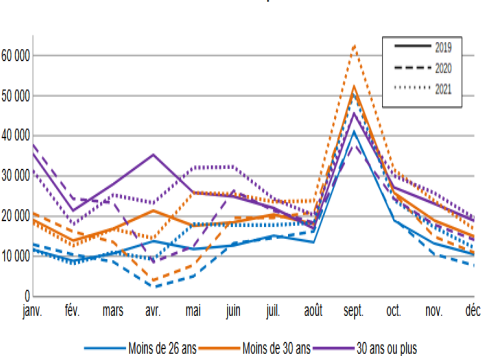


Note : données mensuelles brutes.
Source : Pôle emploi.

En décembre 2021, la demande d'emploi reste supérieure de 3 % à celle de décembre 2019 chez les personnes de plus de 50 ans, alors qu'elle est inférieure de 5 % chez celles de moins de 25 ans.

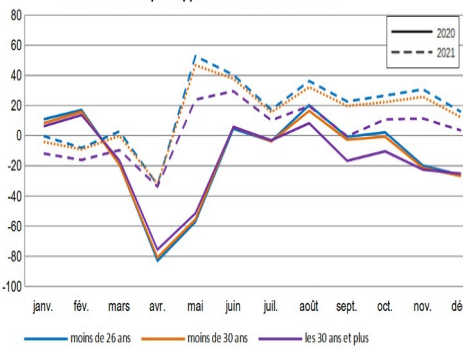
En janvier 2022, les offres d'emploi collectées par Pôle emploi sont supérieures de 58 % à celles de janvier 2021 et de 23 % à celles de janvier 2020.

Déclarations Préalables À l'Embauche (DPAE) en CDI et CDD de plus de 3 mois



Source : Acoess - Urssaf

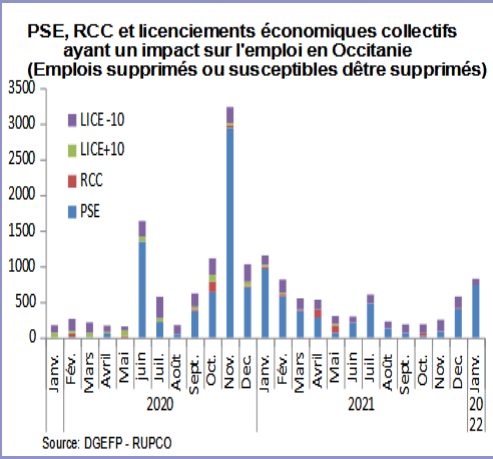
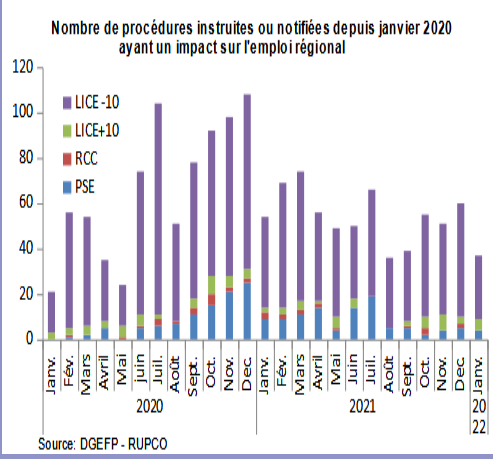
Évolution des DPAE en CDI et CDD de plus de 3 mois en 2020 et 2021 par rapport au même mois de 2019



Source : Acoess - Urssaf

Comme chaque année en décembre, les déclarations préalables à l'embauche baissent significativement. Mais le nombre de DPAE pour les moins de 30 ans est nettement supérieur à celui de 2020 (+ 53 %) et encore plus pour les moins de 26 ans (+ 57 %).

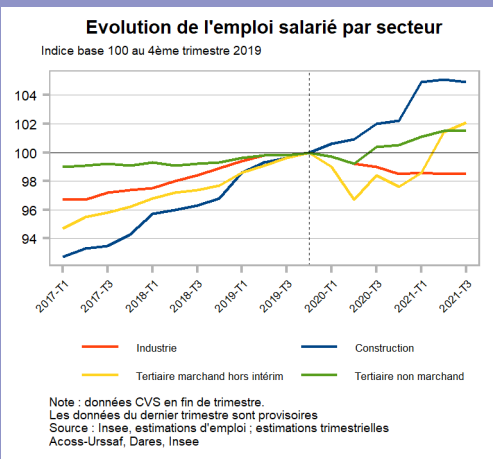
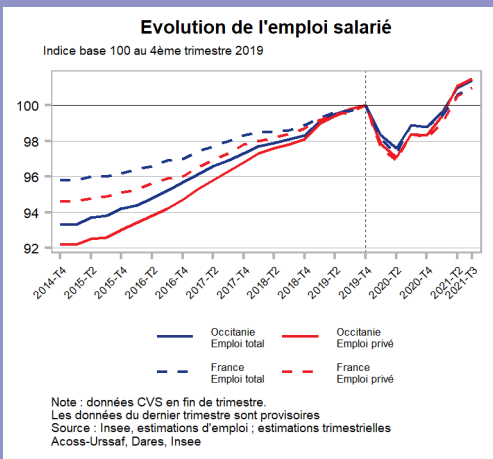
En décembre 2021, les déclarations préalables à l'embauche restent pour les moins de 30 ans 12 % au dessus de 2019. Pour les plus de 30 ans, le nombre de DPAE est supérieur de 4 % à celui de 2019.



Au mois de janvier 2022, le nombre total de procédures instruites ou notifiées (37) est le plus faible enregistré depuis le début de la crise sanitaire. Néanmoins, 4 plans de sauvegarde de l'emploi ont été instruits au cours du mois.

En revanche, le nombre d'emplois concernés dans la région augmente nettement en janvier pour atteindre le niveau le plus élevé depuis février 2021 (825 emplois) en raison d'un PSE de 737 emplois.

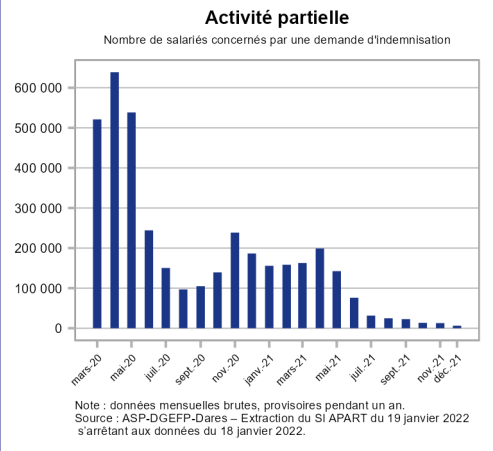
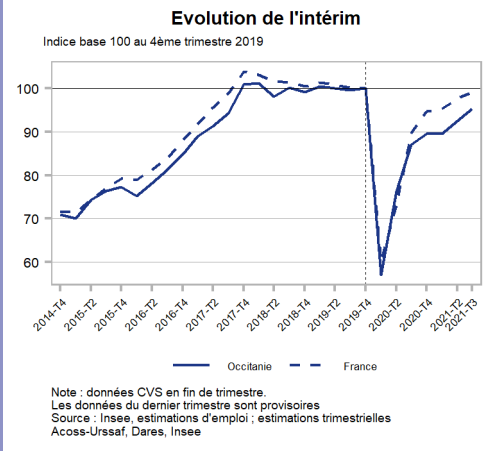
EMPLOI – CHÔMAGE



Au troisième trimestre 2021 en Occitanie, l'emploi salarié continue de progresser mais à un rythme ralenti. Il augmente de 6 600 emplois entre fin juin et fin septembre (+ 0,3 %) après + 29 800 emplois au deuxième trimestre.

Fin septembre 2021, l'emploi salarié régional dépasse son niveau d'avant-crise de 1,4 %, soit 28 100 emplois de plus que fin décembre 2019.

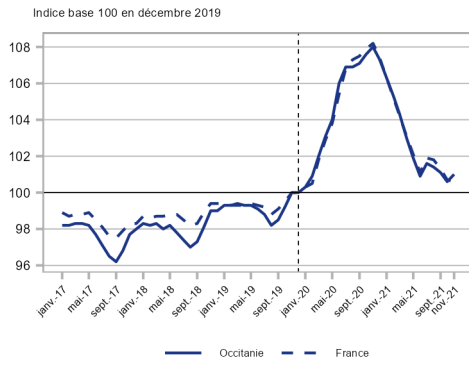
Sur le trimestre, l'emploi progresse encore dans le tertiaire marchand (hors intérim). Il est stable dans l'industrie, la construction et le tertiaire non marchand.



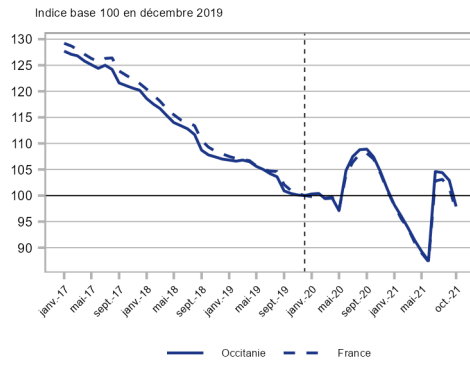
Fin septembre 2021, l'intérim est en hausse de 3 % par rapport à la fin juin mais reste inférieur de 5 % à son niveau de fin décembre 2019.

En décembre 2021 en Occitanie, seulement 6 300 salariés sont indemnisés au moins un jour au titre de l'activité partielle, après 12 800 en novembre et 13 400 en octobre.

Bénéficiaires du RSA

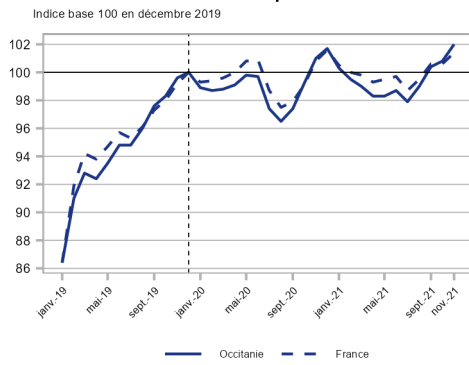


Bénéficiaires de l'ASS



La remontée des effectifs des allocataires du revenu de solidarité active (RSA) enregistrée en juillet 2021 s'explique en partie par des bascules vers le dispositif de chômeurs arrivés en fin de droits, suite à l'arrêt fin juin des mesures gouvernementales de prolongation automatique des droits à l'allocation chômage. La baisse observée par la suite est saisonnière : la période estivale et les emplois saisonniers qui l'accompagnent facilitent les sorties du RSA. En novembre 2021, 194 390 allocataires sont recensés en Occitania.

Bénéficiaires de la prime d'activité



Avec l'arrêt des mesures gouvernementales de prolongation automatique des droits à l'allocation chômage fin juin, les effectifs de l'allocation de solidarité spécifique (ASS) ont bondi en juillet 2021. Depuis, ils diminuent et s'établissent en Occitania à 35 580 allocataires en octobre 2021.

Les effectifs de la prime d'activité repartent à la hausse depuis août 2021 pour atteindre 476 060 allocataires en Occitania en novembre 2021.



Conception : Insee
 Réalisation : Service études diffusion
 © Insee 2022