

La ruralité en Centre-Val de Loire

Novembre 2021



Réalités multiformes et hétérogènes selon leur géographie et leur histoire, les espaces ruraux se définissent d'abord par leur faible densité de population.

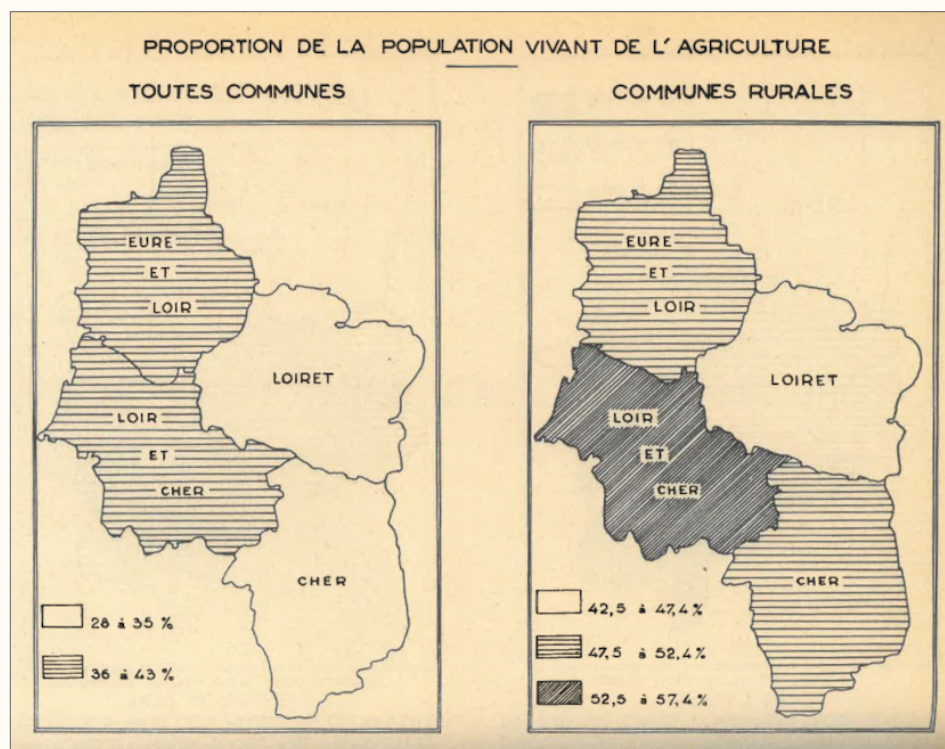
Dossier de presse réalisé dans le cadre de l'exposition « 1946-2021, 75 ans de statistiques vivantes » en partenariat Insee – SNCF. Extraits d'anciennes et récentes publications de l'Insee sur le thème du rural en Centre-Val de Loire.

Des paysages agricoles au faubourg de nos villes, les ruralités forment un espace multiforme qui peut recouvrir des réalités et des représentations très différentes. Longtemps associé à l'activité agricole, le rural conserve toutefois une notion de distance, d'éloignement entre les personnes, d'habitat dispersé et de faible densité de population. C'est à partir de cette dernière caractéristique que la statistique publique a proposé une nouvelle définition statistique des communes rurales.

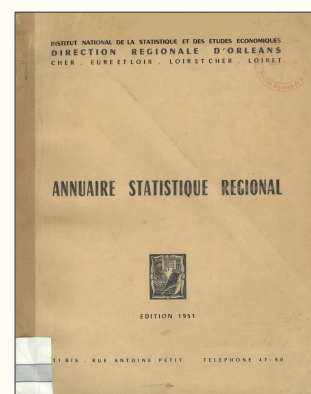
Ruralité et agriculture

Des activités agricoles et industrielles plus développées dans le rural

Les secteurs d'activité agricole et industrielle sont des marqueurs forts du rural. Ainsi, la part des emplois agricoles et industriels augmente au fur et à mesure en s'éloignant des pôles. À l'inverse, les emplois dans les services aux entreprises sont surreprésentés dans l'urbain et en particulier dans les pôles. Les emplois publics sont quant à eux répartis de manière assez homogène, à part dans le rural très peu dense où leur part est plus faible.



La proportion de la population vivant de l'agriculture en 1946 est de 42 % dans le Loir-et-Cher et de 30 % dans le Loiret.



INSEE - Direction Régionale d'Orléans
Annuaire Statistique Régional, Édition 1951

Source : Recensement général de la population effectué le 10-3-46 - Vol. VII - Exploitations agricoles

Par "population vivant de l'agriculture" il faut entendre l'ensemble des personnes qui exercent elles-mêmes une profession agricole et des personnes non actives qui tirent leur subsistance de l'activité agricole du chef de famille, c'est-à-dire l'ensemble des personnes directement tributaires de l'agriculture.

Il est rappelé qu'avec la définition actuelle, qui a un caractère légal, les communes rurales sont celles qui possèdent moins de 2.000 habitants agglomérés au chef-lieu. Par suite, on désigne par population rurale la population de ces communes.

En vingt ans, une transformation massive

1954 : la Région Centre compte 1 760 000 habitants, et parmi ceux-ci 1/3 vivent dans un « ménage agricole » (1). Il y a plus de 300 000 actifs agricoles, soit 39 % de la population active totale.

(1) Ménage dont le chef est un actif agricole ou un retraité de l'agriculture

1975 : le renouveau démographique, l'excédent migratoire ont porté la population régionale à 2 150 000 habitants, les actifs sont à présent près de 900 000. Or on ne compte plus que 110 000 actifs agricoles (12,2 %) et 340 000 membres des ménages agricoles.



« Où en est la population agricole du Centre »
Indicateurs de l'Économie du Centre,
Orléans, 1977-78

« Entre 1954 et 1975, l'effectif des agriculteurs actifs du Centre est passé de 306 000 à 111 000 soit une baisse de 64 % »

Forte perte d'emplois dans l'agriculture

L'agriculture en Centre-Val de Loire est dominée par les cultures céréalières, avec l'Eure-et-Loir comme premier département céréalier de France et la Beauce traditionnellement appelée le « grenier de la France ». Comme l'industrie, mais de façon moins marquée, elle occupe également une place importante dans la région avec 31 400 emplois (3,1 % de l'emploi régional). Mais le secteur fait face à de très importantes pertes d'emplois : 30 000 emplois supprimés en 30 ans, soit une baisse de 50 %, comparable à celle observée à l'échelle nationale. Ces destructions d'emplois concernent essentiellement les non-salariés qui représentaient 80 % des emplois agricoles en 1989, en baisse de 60 %. Cette évolution traduit le passage d'un modèle d'exploitation familiale à celui d'entreprise agricole où le salariat se substitue en partie à une main-d'œuvre familiale. Les exploitations agricoles se concentrent, sont moins nombreuses mais plus grandes, et se mécanisent. Cependant, même si les emplois salariés ont augmenté de 15 %, ils n'ont pas compensé les destructions d'emplois non salariés.



En 30 ans, l'économie régionale se tertiarise, sans perdre ses secteurs d'activité traditionnels ; Insee Analyses Centre-Val de Loire N°77, juillet 2021

Évolution et structure de l'emploi par grand secteur d'activité en Centre-Val de Loire et en France métropolitaine entre 1989 et 2019

	Nombre d'emplois 1989	Nombre d'emplois 2019	Évolutions 1989-2019 (en nombre)	Évolutions 1989-2019 (en %)		Structure en 2019 (en %)	
	Centre-Val de Loire	Centre-Val de Loire	Centre-Val de Loire	Centre-Val de Loire	France métropolitaine	Centre-Val de Loire	France métropolitaine
Agriculture	62 600	31 400	-31 200	-49,9	-48,0	3,1	2,3
Ensemble	930 000	1 011 500	81 500	8,8	20,6	100	100

Champ : personnes de 15 ans et plus, emploi total (salarié et non salarié) au lieu de travail.

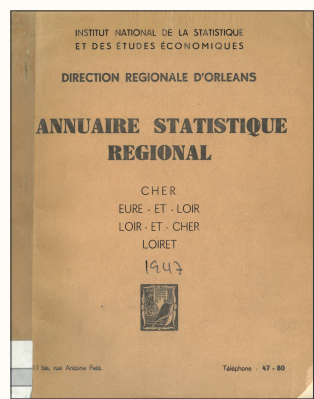
Source : Insee, Estimations d'emploi



4,4 % de la région artificialisée en 2018

D'une surface de 39 470 km² (4 millions d'hectares), le Centre-Val de Loire est composé majoritairement en 2018 de territoires agricoles (72 % contre 59 % en France de province), ainsi que de forêts et milieux semi-naturels (23 %). Les territoires artificialisés représentent 4,4 % du sol. Enfin, les surfaces en eau (0,8 %) et les zones humides, marginales dans la région, complètent la composition de l'occupation des sols.

Le Centre-Val de Loire reste une des régions les moins artificialisées ; Insee Analyses Centre-Val de Loire N°74, février 2021



INSEE - Direction Régionale d'Orléans
Annuaire Statistique Régional, Édition 1947

SECTION II B - HABITAT

a) Confort de l'habitat

TABIEAU III (1) Logements selon certains éléments de confort (1946)

Source : INSEE-Recensem. de la Population

Départements	Total Logements	Mode d'alimentation en eau			Elec- tricité	Equipement logement ayant					
		Sau- cour- rante ds Logement ou maison	Puits ou citerne particul- liers	Source ou Fontaine publiq.		Gaz	Logement ayant				
							Cabinet toilette avec douche	Salle de bains	Cabinets d'aisance Réservés en com- au ména- mun av. ge des tiers		
A) COMMUNES RURALES											
Cher	57.061	6.444	40.978	9.460	49.357	294	72	727	18.183	3.484	
E.&.Loir	57.455	25.496	16.550	15.317	49.694	2.805	98	1.305	20.993	3.818	
L.&.Cher	57.124	5.086	42.308	9.663	43.775	305	97	936	16.129	2.862	
Loiret	70.995	23.545	44.278	6.822	61.710	8.789	159	1.558	23.665	6.081	
REGION	242.635	60.571	144.114	41.262	204.536	12.193	426	4.526	78.970	16.245	
B) COMMUNES URBAINES DE MOINS DE 10.000 HABITANTS											
Cher	8.321	4.911	2.694	698	7.842	1.152	19	226	4.025	1.134	
E.&.Loir	8.718	5.597	1.204	1.845	7.935	4.647	32	459	4.527	2.212	
L.&.Cher	9.215	2.909	4.515	1.761	8.149	3.012	43	394	4.582	1.348	
Loiret	14.369	8.995	3.862	1.385	13.238	5.915	64	668	7.158	3.512	
REGION	40.623	22.412	12.275	5.689	37.664	14.726	158	1.747	20.292	6.206	
C) COMMUNES DE 10.000 à 50.000 HABITANTS											
Cher	12.711	5.379	5.813	1.501	12.026	5.452	37	543	6.537	3.513	
E.&.Loir	12.024	10.922	347	573	11.502	7.728	67	919	6.496	4.371	
L.&.Cher	11.515	8.294	2.278	808	10.805	7.801	46	816	5.745	3.782	
Loiret	4.942	3.276	814	835	4.563	3.111	31	418	2.562	1.336	
REGION	41.192	27.871	9.252	3.717	38.896	24.092	181	2.696	21.340	13.002	

(1) - Etant donné la disposition de ce tableau, un même logement peut figurer à la fois dans plusieurs colonnes.

Logements tout confort en 1946 : Logements ayant à la fois : eau, gaz, électricité, cabinet d'aisance réservé au ménage, cabinet de toilette avec douche ou salle de bain.

En 1946, les logements ayant tout confort représente 0,3 % des logements dans les communes rurales du Loiret et 5,0 % à Orléans

Confort des résidences principales en 2018

	Centre-Val de Loire					
	Communes urbaines		Communes rurales		Toutes les communes	
	Nombre	Part (%)	Nombre	Part (%)	Nombre	Part (%)
Salle de bain avec baignoire ou douche	596 894	97,1	536 792	97,7	1 133 686	97,4
Chauffage central collectif	117 920	19,2	9 876	1,8	127 796	11,0
Chauffage central individuel	301 272	49,0	227 126	41,3	528 398	45,4
Chauffage individuel 'tout électrique'	163 376	26,6	176 766	32,2	340 142	29,2
Autre moyen de chauffage	31 930	5,2	135 803	24,7	167 733	14,4
Ensemble résidences principales	614 498	100	549 571	100	1 164 069	100

Source : Insee, Recensement de la population (RP), exploitation principale - 2018

Défauts de confort du parc de résidences principales

En 2018, selon l'enquête Statistiques sur les ressources et conditions de vie, la quasi totalité des logements métropolitains (98,9 %) disposent de l'eau chaude, de WC intérieurs et d'une installation sanitaire (douche ou baignoire). En 1984, selon l'enquête Logement, 15 % des logements ne disposaient pas de ce confort sanitaire de base. Cependant, d'autres formes d'inconfort subsistent : en 2018, 4,2 % des logements ne disposent pas d'un chauffage central ou électrique et 21,8 % sont considérés par leurs occupants comme difficiles ou trop coûteux à bien chauffer. 18,4 % des logements sont jugés trop bruyants, tandis que 11,8 % présentent des fuites dans la toiture, des problèmes d'humidité des murs ou des sols ou bien encore des moisissures dans les cadres de fenêtre ou au sol.

Répartition des communes et de la population selon le type d'espace

Une nouvelle définition du rural pour mieux rendre compte des réalités des territoires et de leurs transformations

En 1968, 9 communes du Centre sur 10 sont considérées comme rurales (communes n'appartenant pas à une unité urbaine) et regroupent 44 % de la population régionale, sur 90 % du territoire.

12. Communes urbaines et rurales - Définition I.N.S.E.E

Départements	Cher	Eure-et-Loire	Indre	Indre-et-Loire	Loir-et-Cher	Loiret	Région Centre
Nombre de communes	250	215	218	218	235	318	1 884
urbaines	16	39	14	32	23	40	146
rurales	234	176	204	186	212	278	1 738
Population sans doubles comptes 1968							
urbaines	160 440	168 550	109 810	261 640	124 260	294 410	1 108 090
rurales	164 010	153 830	151 330	170 310	113 900	253 030	832 270
Surface 1 651 km ²							
urbaines	640	568	528	683	564	807	3 166
rurales	6 618	5 308	6 413	5 434	5 150	5 935	33 234
Densité /km ²							
urbaine	22	25	22	31	25	26	25
rurale	12	51	36	12	43	64	51

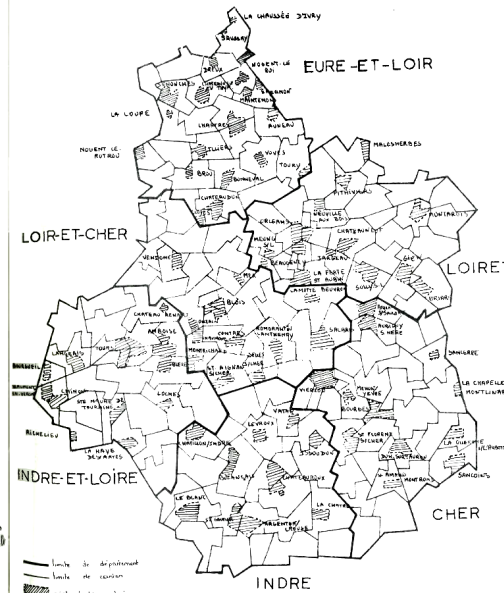
Source : REP 1968 de l'INSEE

166 communes appartenant à des agglomérations* urbaines regroupent 1 108 090 habitants - soit 55,5 % de la population - sur environ 10 % du territoire régional.

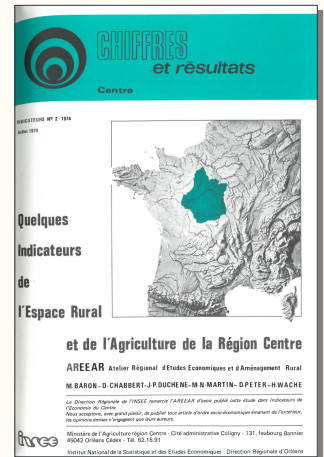
1 718 communes rurales abritent 832 270 habitants avec une densité moyenne de 25 habitants au km².

* Une commune urbaine INSEE comprend tout ou partie d'une agglomération d'au moins 2 000 habitants. Cette agglomération pouvant être pluricommunale.

12. Communes urbaines et rurales - Définition I.N.S.E.E

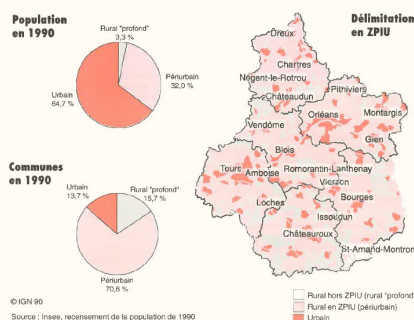
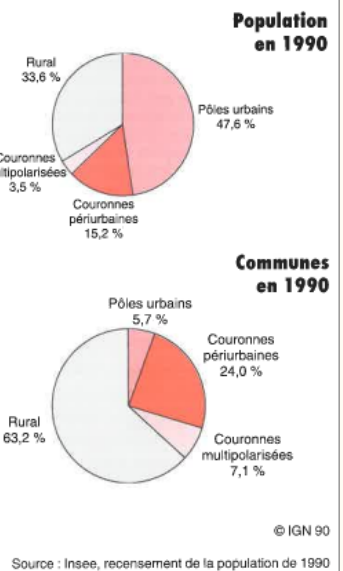
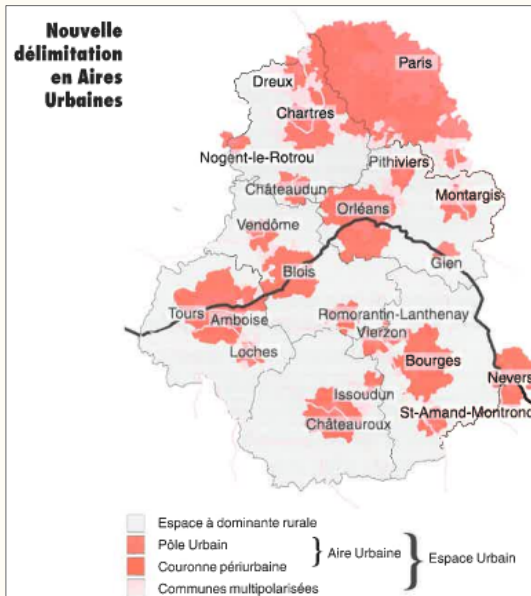


« Quelques Indicateurs de l'Espace Rural et de l'Agriculture de la Région Centre » Indicateurs de l'Economie du Centre, Orléans, 1974



« Vivre en ville », Indicateurs de l'Economie du Centre n°15 - Octobre 1996

Urbain, rural : des concepts qui évoluent
L'ampleur prise par le mouvement de périurbanisation nécessite de repenser les frontières entre l'urbain et le rural. Un nouveau zonage, le Zonage en Aires Urbaines, vient d'être défini par l'Insee afin de prendre en compte l'influence économique des agglomérations sur les communes environnantes.



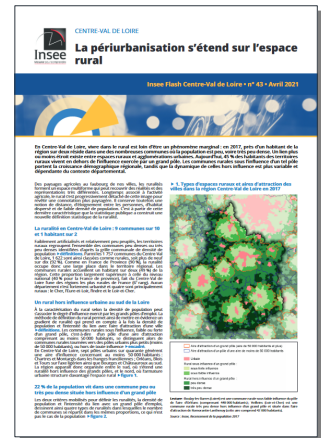
66 % de la population régionale réside dans l'espace à dominante urbaine

L'espace urbain est également qualifié d'espace à dominante urbaine. Il comprend des aires urbaines (pôles urbains et leurs couronnes périurbaines) et des communes multipolarisées. L'espace à dominante rurale est composé des entités restantes.

La ruralité en Centre-Val de Loire : 9 communes sur 10 et 1 habitant sur 2

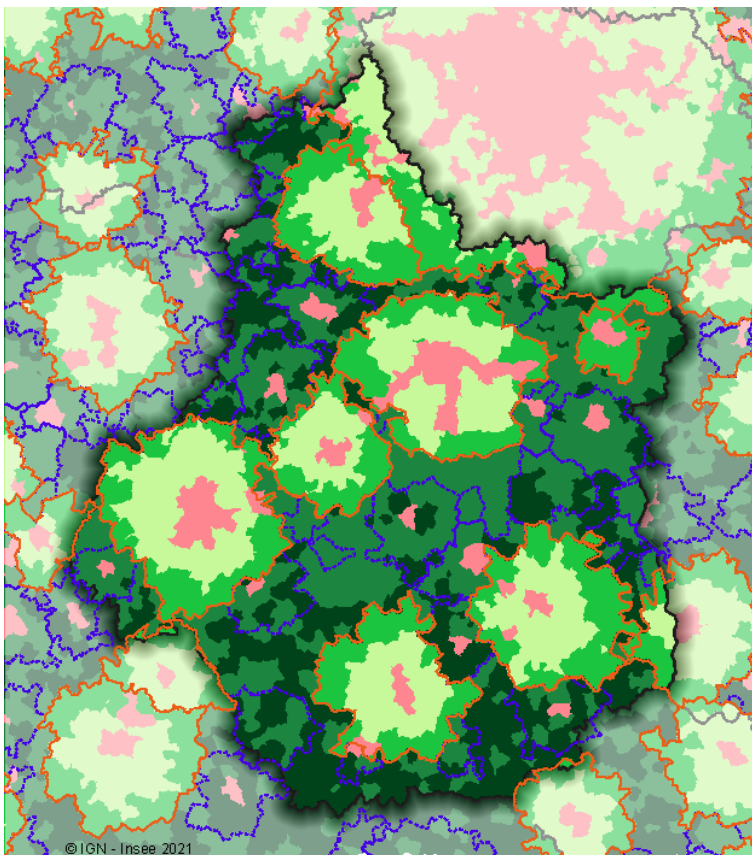
Faiblement artificialisés et relativement peu peuplés, les territoires ruraux regroupent l'ensemble des communes peu denses ou très peu denses identifiées d'après la grille communale de densité de population. Parmi les 1 757 communes du Centre-Val de Loire, 1 622 sont ainsi classées comme rurales, soit plus de neuf sur dix (92 %). Comme en France de Province (90 %), la ruralité occupe donc une large place dans le territoire régional. Les communes rurales accueillent un habitant sur deux (49 %) de la région. Cette proportion largement supérieure à celle du niveau national (40 % pour la France de province), fait du Centre-Val de Loire l'une des régions les plus rurales de France (6e rang). Aucun département n'est fortement urbanisé et quatre sont principalement ruraux : le Cher, l'Eure-et-Loir, l'Indre et le Loir-et-Cher.

En Centre-Val de Loire, près de 700 000 habitants (27 % de la population) vivent dans une commune rurale sous l'influence d'un grand pôle et près de 570 000 (22 %) en dehors de l'aire d'attraction d'un tel pôle.



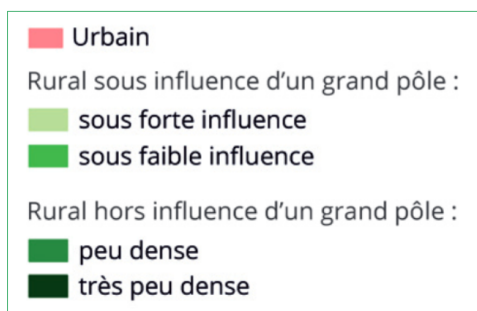
La périurbanisation s'étend sur l'espace rural ; Insee Flash Centre-Val de Loire N°43, avril 2021

Types d'espaces ruraux et aires d'attraction des villes dans la région Centre-Val de Loire en 2017

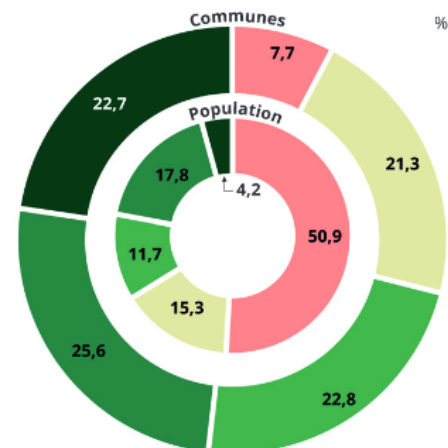


- Aire d'attraction d'un grand pôle (aire de 50 000 habitants et plus)
- Aire d'attraction d'un pôle d'une aire de moins de 50 000 habitants

Source : Insee, Recensement de la population 2017



Répartition des communes et de la population selon les types d'espace en 2017 en Centre-Val de Loire

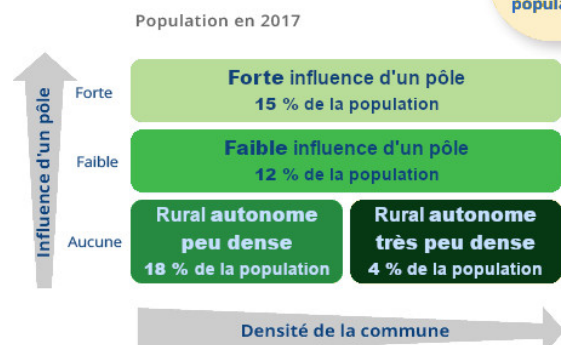


Lecture : 21,3 % des communes de la région sont des communes rurales sous forte influence d'un grand pôle. Ces communes représentent 15,3 % de la population régionale.
 Champ : Centre-Val de Loire
 Source : Insee, Recensement de la population 2017

Répartition de la population selon les types d'espace en 2017 en Centre-Val de Loire

4 TYPES DE TERRITOIRES RURAUX : des plus isolés et peu peuplés jusqu'aux plus urbanisés

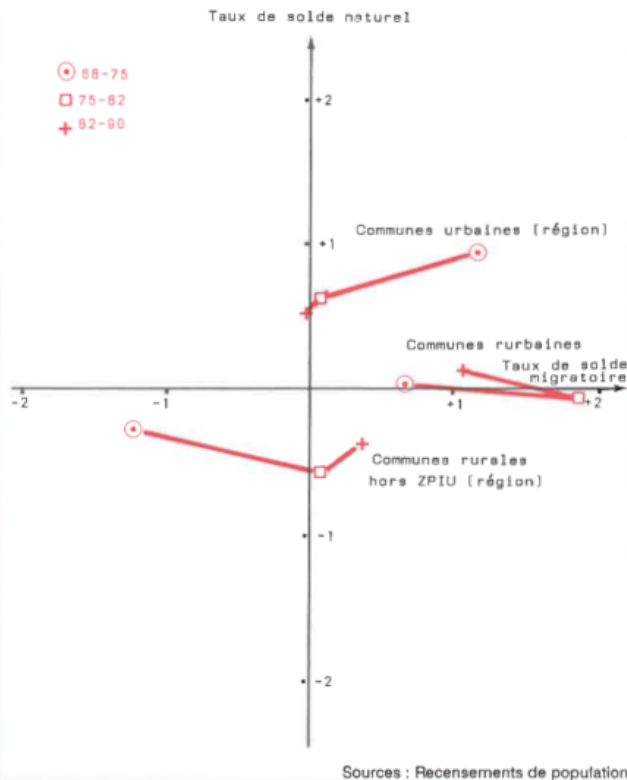
92 % des communes
49 % de la population



Champ : Centre-Val de Loire
 Source : Insee, Recensement de la population 2017

*En région Centre, les villes connaissent une faible croissance.
Les communes rurales se développent de manière inégale
selon leur éloignement des villes.
Celles qui en sont les plus éloignées ont fini de se dépeupler,
l'apport migratoire en hausse compensant le déficit des
naissances sur les décès.*

Evolution des soldes naturels et migratoires des communes urbaines, rurales, rurbaines en région Centre



Progression continue des communes rurales

L'apport migratoire s'est faiblement dégradé tandis que le solde naturel s'est un peu amélioré. Des contrastes importants existent entre l'évolution des communes rurales proches des villes, dites communes «rurbaines», et celle des communes rurales plus éloignées qui constituent le «rural profond» (1).

(1) Il est important de distinguer ces deux catégories de communes rurales. Parmi les 1.625 communes rurales, 923 ne font pas partie d'une zone de peuplement industriel et urbain (Z.P.I.U.) et sont considérées comme appartenant au «rural profond». Les 702 autres communes, plus orientées vers les villes, sont appelées «communes rurbaines».

La population du «rural profond» se stabilise

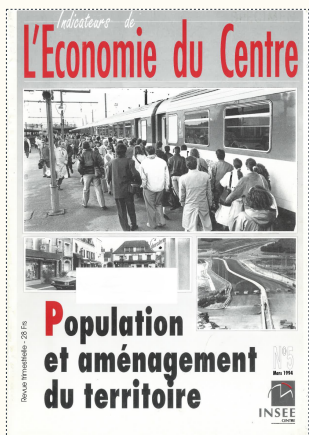
Les 923 communes rurales situées hors des zones dites de peuplement industriel et urbain en région Centre perdaient des habitants depuis 1968. Elles ont, sur la période 1982-1990, maintenu leur population grâce à un apport migratoire égal au déficit des naissances sur les décès.

Ralentissement dans le développement des communes «rurbaines»

Les 702 communes de ce type ont gagné moins d'habitants que lors du précédent recensement (+1,8% en moyenne annuelle entre 1975 et 1982, +1,2% de 1982 à 1990). L'évolution démographique reste positive dans tous



«Un timide 'retour aux champs'»,
Indicateurs de l'Economie du Centre,
Revue trimestrielle n°4 – Décembre 1990



«Population et aménagement
du territoire»,
Indicateurs de l'Economie du
Centre, Revue trimestrielle
n°5 – Mars 1994

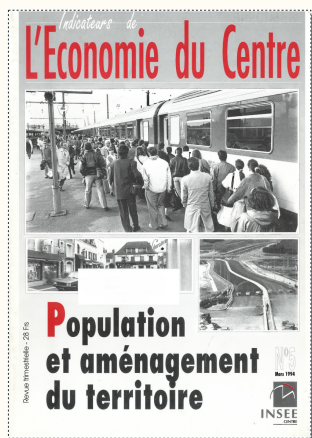
Quatre communes rurales sur dix perdent des habitants

En région Centre, 1.590 communes sont considérées comme rurales. Elles représentent une population totale de 835.000 habitants, soit à peu près un tiers de la population régionale. Toutes ces communes ne présentent pas les mêmes profils. Près de 60% des communes rurales, soit 924 communes, ont enregistré une hausse de population plus ou moins vive au cours de la période, dépassant parfois les 10% annuels. Souvent proches des zones urbanisées, elles n'en sont que le prolongement et voient s'installer sur leur territoire une population vivant de la ville, y travaillant, et qui s'implante en rural parce qu'il est, entre autres raisons, encore possible d'y construire sur des terrains à prix abordables. D'autres, au contraire,

conservent un caractère de vraie ruralité, mais elles voient le plus souvent leur population partir... ou vieillir : 666 communes rurales de la région ont perdu des habitants. Elles représentent plus de la moitié des communes rurales dans l'Indre et le Cher, mais seulement 20% dans le Loiret.

Communes rurales :

Sont considérées comme rurales toutes les communes n'appartenant pas à une «unité urbaine». On entend par unité urbaine une ou plusieurs communes sur le territoire desquelles se trouve un ensemble d'habitations qui présentent entre elles une continuité et comportent au moins 2.000 habitants.



«Population et aménagement du territoire», Indicateurs de l'Économie du Centre, Revue trimestrielle n°5 – Mars 1994

Bouger... mais pas trop loin

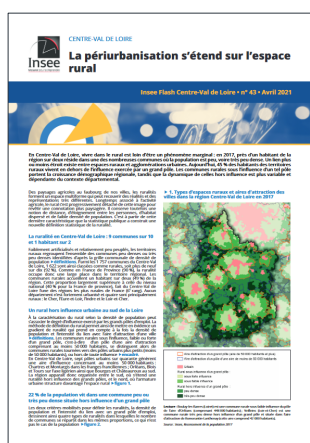
De nouveaux habitants se sont installés en région Centre mais près de 3 migrants sur 4 n'ont bougé qu'à l'intérieur des limites régionales. Les mouvements migratoires ont surtout profité aux petites communes urbaines et aux communes rurales périurbaines.

Près de 340.000 personnes sont venues s'installer en région Centre entre 1982 et 1990.

Les mouvements migratoires profitent aux petites communes urbaines et aux communes périurbaines

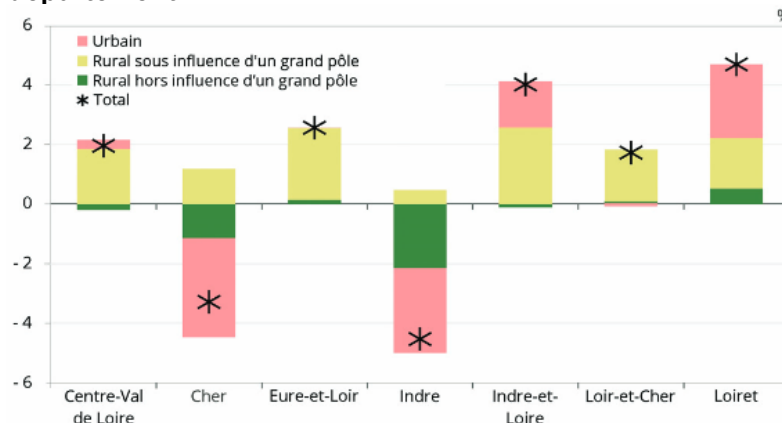
A l'opposé, les petites communes urbaines de moins de 10.000 habitants enregistrent un solde migratoire non négligeable : + 15.000 habitants.

Les communes rurales dans leur ensemble ont vu également leur population augmenter du fait des migrations, mais ces mouvements touchent surtout les communes périurbaines proches des banlieues. Ce sont elles qui bénéficient du plus fort accroissement dû aux échanges migratoires (+105.000 habitants). Les communes du «rural profond» réussissent seulement à atténuer leur déficit migratoire historique : retour de tendance qui reste à confirmer.



La périurbanisation s'étend sur l'espace rural ; Insee Flash Centre-Val de Loire N°43, avril 2021

Contribution à l'évolution de la population entre 2007 et 2017 par département



Lecture : entre 2007 et 2017, en Centre-Val de Loire, la population a augmenté de + 2 %. Les communes rurales sous influence d'un grand pôle contribuent à une augmentation de + 1,8 %, les communes urbaines contribuent à une hausse de + 0,3 %. Les communes rurales hors influence d'un grand pôle contribuent à une baisse de - 0,2 %.

Champ : Centre-Val de Loire

Sources : Insee, Recensement de la population 2007 et 2017

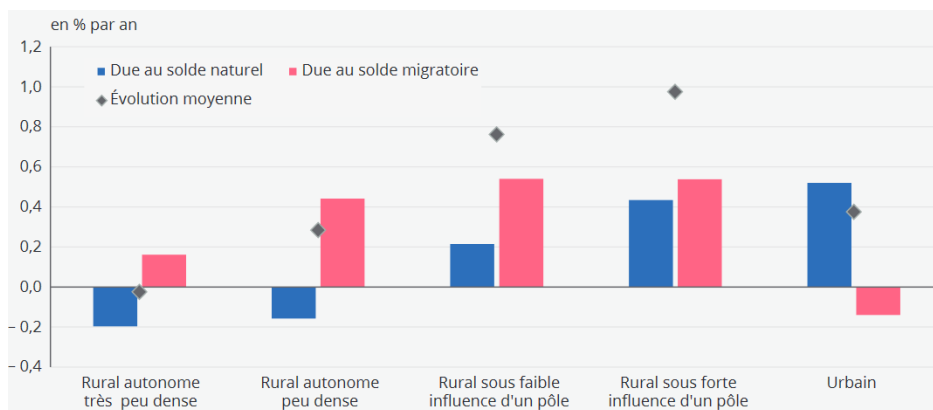
Le rural sous influence des pôles porte la croissance démographique régionale

La population du Centre-Val de Loire s'est accrue de 49 350 personnes entre 2007 et 2017, soit une progression de 2,0 % contre 4,5 % en France de province sur la même période. 95 % de cette hausse résulte de la croissance de l'espace rural sous influence d'un grand pôle (près de 47 000 habitants supplémentaires). Il s'agit de l'expression de la périurbanisation. Ce sont en effet les communes sous forte influence d'un grand pôle qui connaissent la plus forte progression (+ 9,0 %). Au cours de la même période, la population des communes rurales hors influence d'un grand pôle se contracte (- 0,9 %), en particulier dans les communes les moins denses (- 2,2 %). Enfin, la population de l'ensemble des communes urbaines de la région augmente légèrement (+ 0,6 %).



La France et ses territoires - Édition 2021, « Une nouvelle définition du rural pour mieux rendre compte des réalités des territoires et de leurs transformations », Insee Références, avril 2021

Évolution de la population selon le type d'espace



Lecture : dans le rural autonome peu dense, la population a augmenté chaque année de 0,28 % entre 2007 et 2017. Cette variation se décompose en une diminution de 0,16 % due au solde naturel et une augmentation de 0,44 % due au solde migratoire.

Champ : France.

Source : Insee, recensement de la population 2017.

Le rural périurbain toujours très attractif

L'intensité des échanges migratoires entre les différents espaces témoigne de leur attractivité démographique : en France, en 2017, 712 000 urbains sont venus s'installer dans le rural et 622 000 ruraux dans l'urbain. Lorsque des habitants de l'urbain viennent s'installer dans le rural, les deux tiers vont dans des communes périurbaines, avec une préférence pour celles sous forte influence d'un pôle.

Définitions

Commune rurale : Une commune rurale est une commune peu dense ou très peu dense au sens de la grille communale de densité. Les communes denses ou de densité intermédiaire sont dites urbaines.

Cette définition des communes rurales remplace depuis novembre 2020 une définition basée sur les unités urbaines, qui considérait que les communes rurales étaient celles n'appartenant pas à une unité urbaine.

Aire d'attraction des villes : Une aire est un ensemble de communes, d'un seul tenant et sans enclave, constitué d'un pôle de population et d'emploi, et d'une couronne qui regroupe les communes dont au moins 15 % des actifs travaillent dans le pôle. La commune la plus peuplée du pôle est appelée commune-centre.

Études

> En 30 ans, l'économie régionale se tertiarise, sans perdre ses secteurs d'activité traditionnels, *Insee Analyses Centre-Val de Loire N°77, juillet 2021* : <https://www.insee.fr/fr/statistiques/5391425>

> La France et ses territoires - Édition 2021, Une nouvelle définition du rural pour mieux rendre compte des réalités des territoires et de leurs transformations, *Insee Références, avril 2021* : <https://www.insee.fr/fr/statistiques/5039991?sommaire=5040030>

> La périurbanisation s'étend sur l'espace rural, *Insee Flash Centre-Val de Loire N°43, avril 2021* : <https://www.insee.fr/fr/statistiques/5360830>

> En Centre-Val de Loire, un habitant sur huit vit sous le seuil de pauvreté, *Insee Analyses Centre-Val de Loire N°75, février 2021* : <https://www.insee.fr/fr/statistiques/5209633>

> Le Centre-Val de Loire reste une des régions les moins artificialisées, *Insee Analyses Centre-Val de Loire N°74, février 2021* : <https://www.insee.fr/fr/statistiques/5057212>

Pour en savoir plus :

Exposition anniversaire « 1946-2021, 75 ans de statistiques vivantes » ; en gares d'Orléans d'octobre à décembre 2021



Insee Centre-Val de Loire

131 rue du Faubourg Bannier
45000 Orléans

dr45-corres-Insee-contact@insee.fr

