

3.9 Financement des PME

D'après les données du **Service central des risques**, les encours de crédits mobilisés accordés aux PME atteignent 523,7 milliards d'euros à la fin décembre 2020, soit une hausse de 20 % sur un an ► **figure 1**. Ils représentent 44 % du total des encours mobilisés. Pour les autres catégories d'entreprises aussi, les encours augmentent fortement sur la période : + 8,9 % pour les entreprises de taille intermédiaire (ETI) et + 7,4 % pour les grandes entreprises (GE). La crise sanitaire a provoqué un fort besoin en trésorerie pour les entreprises auquel répond le recours au crédit, porté notamment par le dispositif de prêts garantis par l'État (PGE).

Les catégories retenues ici isolent certaines **sociétés civiles immobilières** (SCI) et les entreprises qui n'ont pas pu être classées en fonction des critères LME. Les encours de crédits mobilisés accordés à ces entreprises représentent 197 milliards d'euros fin décembre 2020 (17 % du total) et augmentent de 8 % sur l'année.

L'ensemble des activités immobilières représente près du quart de l'encours des crédits mobilisés par les PME (122,2 milliards d'euros). Viennent ensuite le commerce et la réparation automobile (81,0 milliards), l'industrie (57,2 milliards), l'agriculture, la sylviculture et la pêche (55,3 milliards) et le soutien aux entreprises (49,8 milliards). Les autres secteurs portent chacun entre 35 et 38 milliards d'euros d'encours, hormis le transport (15,8 milliards) et l'information-communication (11,1 milliards) ► **figure 2**.

Pour leurs besoins d'exploitation, les PME font appel à leur banque pour obtenir, souvent en début d'année, des lignes de crédit pouvant être utilisées au cours de l'année. En 2020, 38 % des PME déclarent chaque trimestre avoir formulé une demande de lignes de crédit. Hors tirage sur ces lignes de crédit préalablement

accordées, les PME demandent par ailleurs des crédits de trésorerie et d'investissement. En cours d'année 2020, la demande porte surtout sur les crédits de trésorerie : plus de 40 % des PME interrogées demandent un crédit de trésorerie au deuxième trimestre. Ce taux revient à 12 % en fin d'année, soit le double des années précédentes. Inversement, à cette date, 15 % des PME expriment des demandes de crédits d'investissement ► **figure 3**, contre 22 % fin 2019. Comme en 2019, l'accès au crédit d'investissement en 2020 se situe à un niveau élevé : 98 % des PME obtiennent entre 75 % et 100 % des crédits demandés. 90 % des PME obtiennent entre 75 % et 100 % des crédits de trésorerie demandés, ce qui est plus qu'en 2019. L'autocensure paraît marginale avec seulement moins de 1 % des PME qui indiquent ne pas demander de crédit de trésorerie ou d'investissement en raison d'une crainte d'un refus du banquier.

Au cours de l'année 2020, les prêts garantis par l'État et la politique monétaire permettent aux entreprises françaises de se financer à des conditions jamais observées par le passé. Le taux des crédits aux PME (hors microentreprises) est de 1,2 % en décembre 2020, en baisse de 40 points de base en moyenne sur un an ► **figure 4**. L'écart par rapport aux taux appliqués aux grandes entreprises – présentant généralement des niveaux de risque plus faibles –, presque nul en avril, revient à + 50 points de base en décembre.

La « **cotation Banque de France** » permet de ventiler le total des encours mobilisés par **classe de risque**. Cette cotation est une appréciation sur la capacité de l'entreprise à honorer ses engagements financiers à un horizon de trois ans. La part des crédits mobilisés par les PME qui bénéficient des meilleures cotes (ensemble des cotes 3 et 4) se réduit avec la crise, passant de 55,1 % en 2019 à 52,8 % en 2020 ► **figure 5**. ●

► Définitions

Classes de risque, cotation Banque de France, Service central des risques de la Banque de France, société civile immobilière (SCI) : voir Glossaire.

► 1. Encours de crédits aux entreprises résidentes en 2020

encours en milliards d'euros, évolution en %

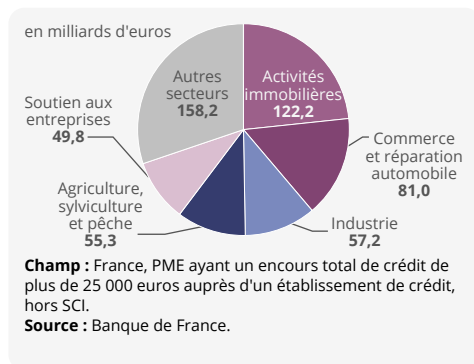
	Nombre d'entreprises	Crédits mobilisés		Crédits mobilisés et mobilisables	
		Encours	Évolution en % déc. 2020/déc. 2019	Encours	Évolution en % déc. 2020/déc. 2019
PME	1 305 282	523,7	20,3	591,4	19,5
Entreprises de taille intermédiaire	6 062	303,7	8,9	389,9	8,2
Grandes entreprises	292	165,6	7,4	337,0	7,7
Ensemble hors divers SCI¹	1 311 636	993,0	14,4	1 318,3	12,8
Divers SCI ¹	624 631	197,0	8,0	211,1	8,1
Ensemble	1 936 267	1 190,0	13,3	1 529,4	12,1

¹ SCI : sociétés civiles immobilières et entreprises non catégorisées en fonction des critères LME.

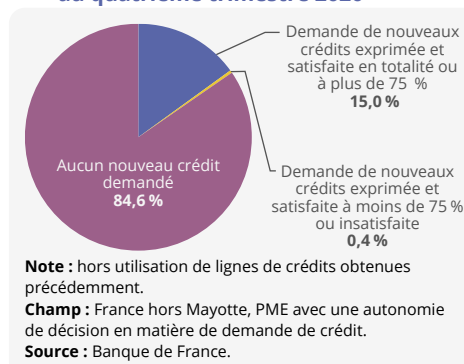
Champ : France, y compris entrepreneurs individuels. Entreprises ayant contracté un crédit de plus de 25 000 euros auprès d'un établissement de crédit français.

Source : Banque de France.

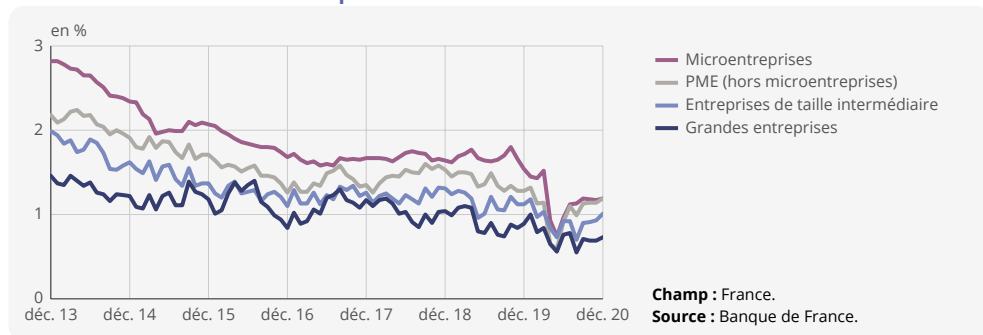
► 2. Crédits mobilisés par les PME en 2020 par secteur



► 3. Demande et obtention de nouveaux crédits d'investissement par les PME au quatrième trimestre 2020



► 4. Taux des crédits aux entreprises



► 5. Répartition des encours de crédits mobilisés aux PME par classe de risque

