

1.5 Population par département

Entre 2013 et 2018, la population a augmenté de 1,8 % en France. En métropole, l'évolution de la population est plus dynamique sur la bordure atlantique, ainsi que dans le Sud et le Sud-Est ► **figure 1**. En Gironde, en Haute-Garonne, en Loire-Atlantique, dans l'Hérault et en Haute-Savoie, où les hausses dépassent 6 % sur cinq ans, le **solde naturel** n'explique qu'une partie de la croissance démographique ► **figure 2**. Le dynamisme de ces départements est dû aux migrations, notamment des populations plus âgées, attirées par les territoires littoraux et ensoleillés. D'autres départements, comme le Rhône, l'Isère ou les Bouches-du-Rhône, ont une croissance davantage soutenue par leur solde naturel que par leur **solde migratoire**. La plupart de ces départements étaient déjà très **denses**, comme le Rhône, les Bouches-du-Rhône, la Haute-Garonne, la Loire-Atlantique, l'Hérault (qui accueillent des métropoles) et la Haute-Savoie (proche de Genève) ► **figure 3**.

En Île-de-France, l'évolution de la population due au solde naturel est importante (de 2,5 % en Seine-et-Marne à 6,0 % pour Paris), ce qui explique un certain dynamisme démographique. Paris est cependant l'unique département de la région où la population diminue (– 2,4 %), du fait d'un important déficit migratoire.

Dans le reste de la France métropolitaine, la population progresse peu ou diminue. En particulier, sur la diagonale des faibles densités (allant du Nord-Est au sud du Massif central), le cumul de soldes naturels et migratoires négatifs renforce la situation de territoires présentant déjà de faibles densités de population. Dans la Nièvre et en Haute-Marne, la population diminue de plus de 4 %. Dans certains départements denses (Nord, Pas-de-Calais, Haut-Rhin, Moselle ou Territoire de Belfort) le dynamisme démographique est également faible, ou diminue.

► Définitions

Le **solde naturel** désigne la différence entre le nombre de naissances et le nombre de décès.

Le **solde migratoire** est la différence entre le nombre de personnes qui sont entrées sur le territoire (ici le département) et le nombre de personnes qui en sont sorties au cours de l'année.

La **densité de population** correspond au nombre d'habitants du département divisé par la surface du département en km².

Parmi les départements d'outre-mer, la population augmente fortement à Mayotte (+ 20,6 % entre 2012 et 2017) et en Guyane (+ 13,1 % entre 2013 et 2018), très majoritairement en raison du solde naturel. La hausse est légèrement supérieure à la moyenne nationale à La Réunion. Le solde naturel important y est en partie compensé par les nombreuses migrations vers la France métropolitaine. La population diminue en Guadeloupe et en Martinique d'environ 4 %, malgré un solde naturel toujours positif.

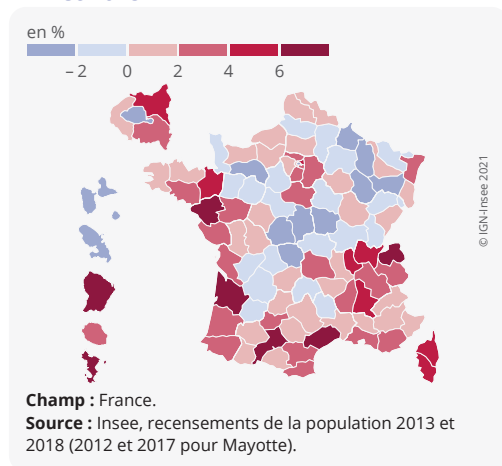
Dans les départements où le solde naturel est fort, la part des moins de 25 ans dans la population est d'autant plus importante ► **figure 4**. Paris est une exception notable. Du fait des départs de familles avec enfants, la proportion de moins de 25 ans est inférieure à la moyenne nationale (27 % contre 30 %). En contrepartie, la proportion de jeunes est particulièrement élevée dans les autres départements franciliens, qui accueillent une partie de ces familles.

La population est également jeune au nord, au nord-ouest et dans une partie du sud-est du pays, ainsi que dans les départements qui contiennent une métropole et ceux d'outre-mer. Mayotte est le département le plus jeune de France, avec 60 % de sa population âgée de moins de 25 ans. La population est en revanche plus âgée sur la diagonale des faibles densités, notamment dans les départements sans grande agglomération, ainsi que sur une grande partie du littoral ► **figure 6**. Les 25 à 64 ans représentent environ la moitié de la population, leur part est relativement homogène sur le territoire ► **figure 5**. Elle est toutefois un peu plus importante à Paris (56 %), et un peu plus faible en Guyane (46 %). ●

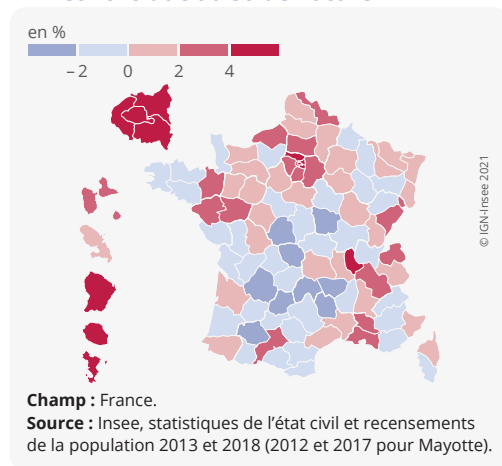
► Pour en savoir plus

- *La France et ses territoires*, coll. « Insee Références », édition 2021.
- « Bilan démographique 2020 », *Insee Première* n° 1846, mars 2021.
- « Le dynamisme démographique faiblit entre 2013 et 2018, avec la dégradation du solde naturel », *Insee Focus* n° 221, décembre 2020.
- « Une croissance démographique marquée dans les espaces peu denses », *Insee Focus* n° 177, décembre 2019.

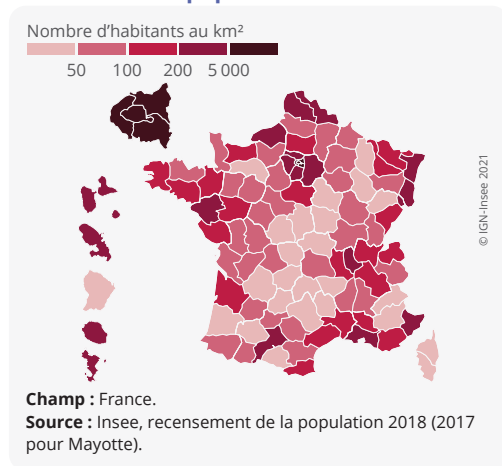
► 1. Évolution de la population entre 2013 et 2018



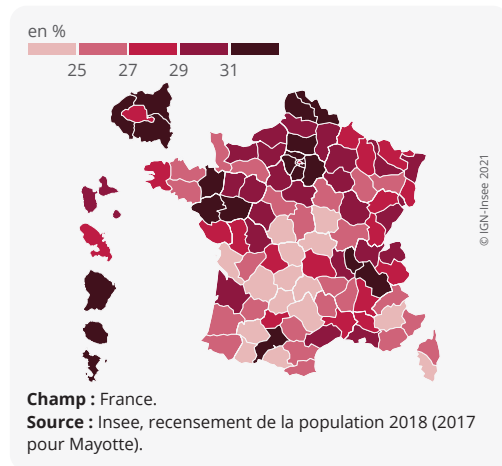
► 2. Évolution de la population entre 2013 et 2018 due au solde naturel



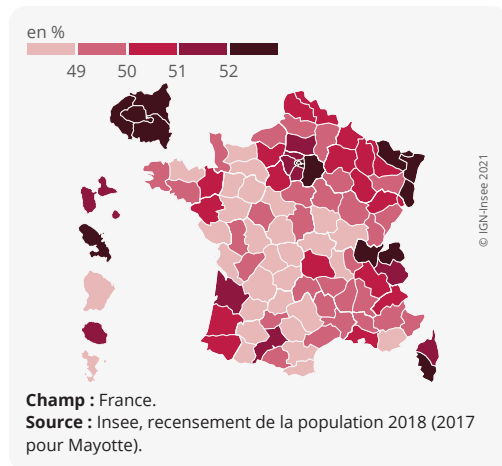
► 3. Densité de population en 2018



► 4. Part des moins de 25 ans en 2018



► 5. Part des 25 à 64 ans en 2018



► 6. Part des 65 ans ou plus en 2018

