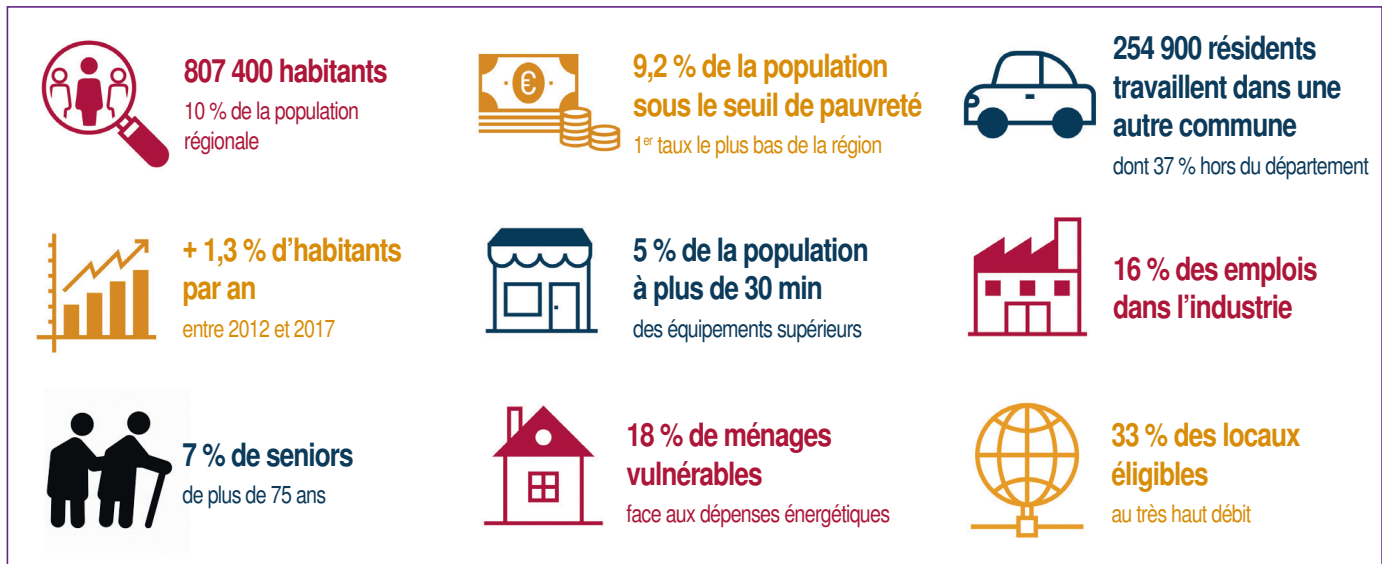


Département de la Haute-Savoie

Un territoire marqué par le rayonnement de Genève

Chiffres-clés



Sources : Insee, Recensements de la population 2012 et 2017, Filosofi 2016, Estel 2016, BPE 2017, distancier Méric ; France Très haut débit T2 2017

Un dynamisme démographique record

La Haute-Savoie présente la deuxième plus forte croissance démographique de France métropolitaine derrière la Corse du Sud, avec + 1,3 % par an en moyenne entre 2012 et 2017, contre + 0,6 % au niveau régional et + 0,4 % au niveau national. Cet essor démographique est porté à la fois par des naissances plus nombreuses que les décès et par les migrations.

L'attractivité du département, notamment pour les jeunes actifs, est liée à celle de la métropole de Genève, mais pas seulement. La plupart de ses grandes aires urbaines sont très dynamiques (figure 1). Cependant, certaines communes du massif du Mont-Blanc, plus à l'écart des influences de Genève ou d'Annecy, ne profitent pas de cette croissance et commencent à perdre des habitants. Le dynamisme démographique du département, en particulier dans le bassin genevois, nécessite une adaptation en termes d'équipements, de logements, de praticiens médicaux, etc.

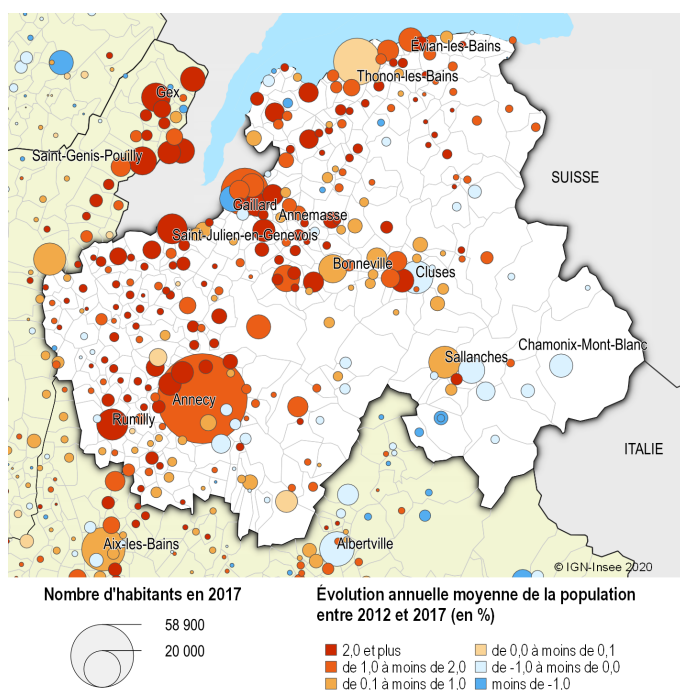
Des déplacements domicile-travail importants, stimulés par l'espace transfrontalier

En lien avec l'accroissement de la population, les déplacements progressent significativement. Plus des trois quarts des actifs occupés résidant en Haute-Savoie (78 %) utilisent la voiture pour aller travailler, contre 74 % dans la région et 70 % en France métropolitaine. La distance moyenne parcourue entre le domicile et le travail est également légèrement plus élevée en Haute-Savoie. 36 % des ménages sont équipés de plusieurs véhicules, contre 32 % au niveau régional.

Le développement des transports en commun, utilisés par 7 % des actifs occupés résidents, est un enjeu pour donner une alternative à la voiture, et

1 Une croissance démographique très vive, portée par le rayonnement genevois

Évolution de la population des communes entre 2012 et 2017 (en %)



Source : Insee, Recensements de la population 2012 et 2017

désengorger certains axes routiers, notamment transfrontaliers ou dans la Vallée de l'Arve. Cela permettrait également de limiter les émissions de CO₂, particulièrement élevées en Haute-Savoie.

Moins de pauvreté mais des inégalités sociales

9,2 % des ménages de Haute-Savoie vivent sous le seuil de pauvreté, ce qui est bien en deçà du niveau régional (12,7 %). C'est d'ailleurs le taux de pauvreté le plus faible de France métropolitaine. Parallèlement, le niveau de vie médian des ménages haut-savoyards est le plus élevé d'Auvergne-Rhône-Alpes, avec 25 400 euros par an, contre 21 500 euros en moyenne dans la région. La proximité de la métropole de Genève, qui génère d'importants flux de travailleurs transfrontaliers (figure 2), explique en partie ces conditions de revenus favorables.

La Haute-Savoie présente cependant des inégalités sociales importantes : le rapport entre le niveau de vie plancher des 10 % les plus aisés et celui plafond des 10 % les plus modestes atteint 4,3 dans le département, loin devant le Rhône (3,7) et l'Ain (3,5). C'est la répartition la plus inégalitaire de la région (où ce rapport atteint 3,4) et le troisième département le plus inégalitaire au niveau national après Paris et les Hauts-de-Seine. Le niveau de vie médian des personnes pauvres est d'ailleurs plus faible en Haute-Savoie qu'aux niveaux régional et national. Avec un prix du foncier élevé et des tensions sur le marché de l'immobilier, la demande de logements sociaux est importante.

Une activité à la fois touristique et industrielle

L'économie de la Haute-Savoie est globalement tournée vers les activités de services aux résidents, et notamment vers le tourisme. En 2012, le département de la Haute-Savoie produit à lui seul 21 % de la richesse dégagée touristique de la région (deuxième département derrière la Savoie). Le tourisme de montagne représente une part essentielle de l'activité économique dans certains territoires. Ainsi, grâce aux nombreuses stations de ski, le secteur touristique crée la moitié de la richesse dégagée dans la zone touristique du Haut-Chablais, Giffre, et Grand Massif et près d'un quart dans le Massif du Mont-Blanc en 2012 (contre 3 % en moyenne régionale). Logiquement, le département compte une proportion élevée d'emplois touristiques : 10 % des emplois comptabilisés en ETP sont liés au tourisme en 2015.

Si le département affiche un chômage faible (6,1 % contre 7,0 % dans la région), le caractère touristique de la Haute-Savoie génère une certaine précarité des emplois. Certains territoires affichent des parts d'emplois saisonniers importantes, en particulier dans les zones d'emploi du Mont Blanc (9 % de l'emploi salarié en 2014/2015) et du Chablais (6 %) qui figurent parmi les zones les plus concernées de la région. Ces emplois sont souvent associés à des contrats peu qualifiés et faiblement rémunérés. La question du logement des travailleurs saisonniers est également importante.

Outre l'activité touristique dans les zones de montagne, la Haute-Savoie présente aussi une spécificité industrielle, localisée dans la Vallée de l'Arve. Elle doit sa réputation à son savoir-faire dans le décolletage et la fabrication de pièces pour l'industrie automobile.

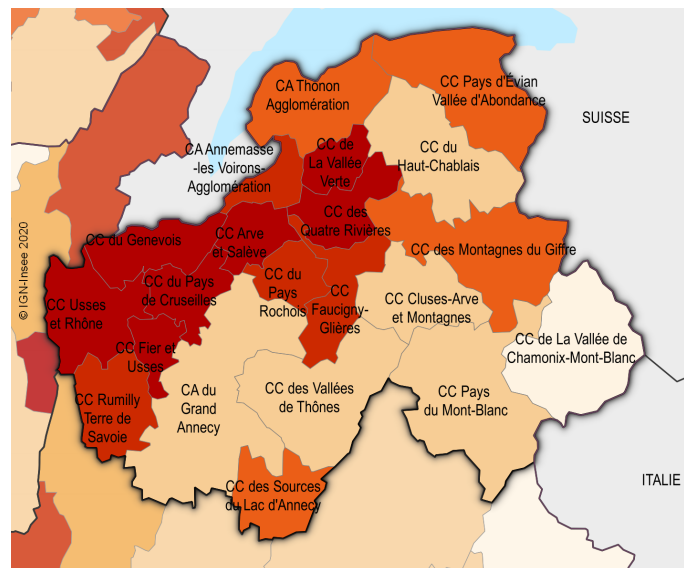
Préserver les réserves naturelles

L'offre touristique en montagne s'est déjà diversifiée et permet d'attirer des touristes également l'été. Le réchauffement climatique peut faire peser un risque sur la durée de la période d'enneigement et modifier aussi l'équilibre du patrimoine naturel, qui contribue à l'attractivité de la montagne.

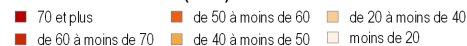
Du côté des zones urbaines, l'urbanisation intense peut fragiliser les terres agricoles et les milieux naturels. La couronne de l'aire urbaine d'Annemasse est celle qui présente la plus large part de territoires artificialisés devant les périphéries des métropoles de la région.

2 De très nombreux « navetteurs » autour de Genève

Taux de sortie par EPCI (en %)



Taux de sortie en 2016 (en %)



Note de lecture : dans la CC du Pays du Mont-Blanc, le taux de sortie est de 23 %, c'est-à-dire que 23 % des habitants de la CC ayant un emploi travaillent en dehors de la CC.

Source : Insee, Recensement de la population 2016

Une faible couverture numérique fixe en très haut débit

Améliorer l'accessibilité numérique pourrait représenter un enjeu important dans les années à venir. Seul un tiers des logements et locaux à usage professionnel étaient éligibles au très haut débit (supérieur à 30 Mb/s) en juin 2017, contre 53 % en moyenne nationale et régionale (même si la couverture régionale est très inégale et atteint 89 % dans le Rhône). La Haute-Savoie se situe ainsi à l'avant-dernière place au sein de la région, à égalité avec la Savoie et devant l'Ardèche. ■