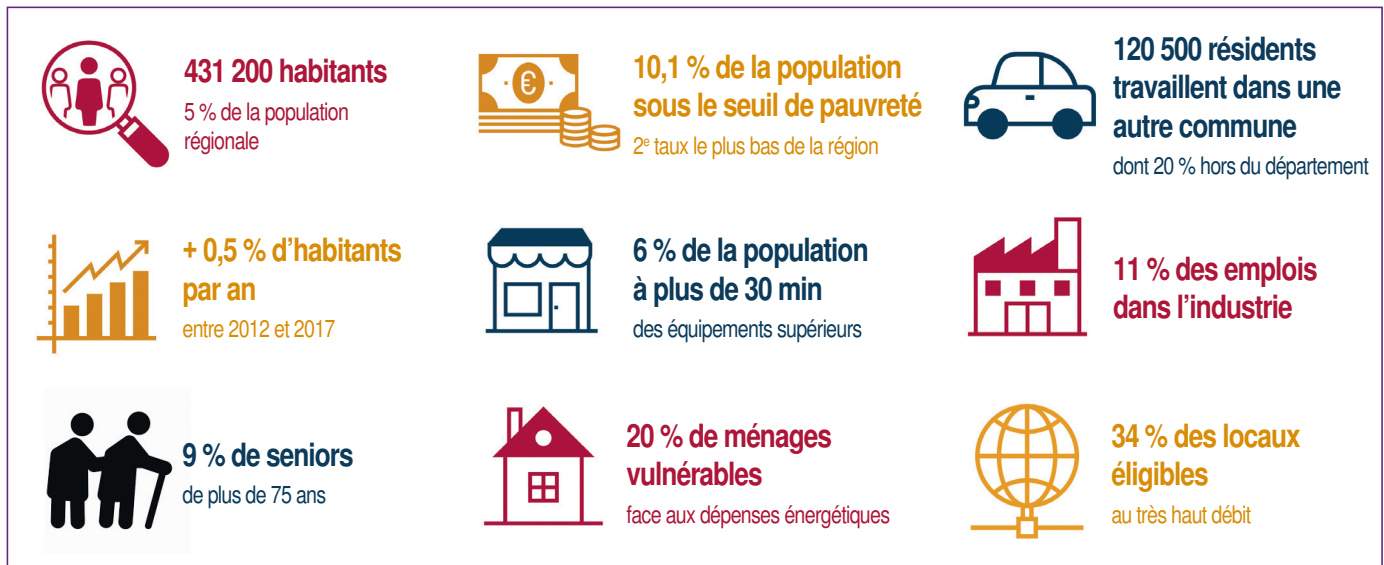


# Département de la Savoie

## Le tourisme de montagne, part essentielle de l'économie savoyarde

### Chiffres-clés



Sources : Insee, Recensements de la population 2012 et 2017, Filosofi 2016, Estel 2016, BPE 2017, distancier Mètrici ; France Très haut débit T2 2017

### Dualité entre l'ouest urbanisé et l'est montagneux, peu peuplé et en perte d'attractivité

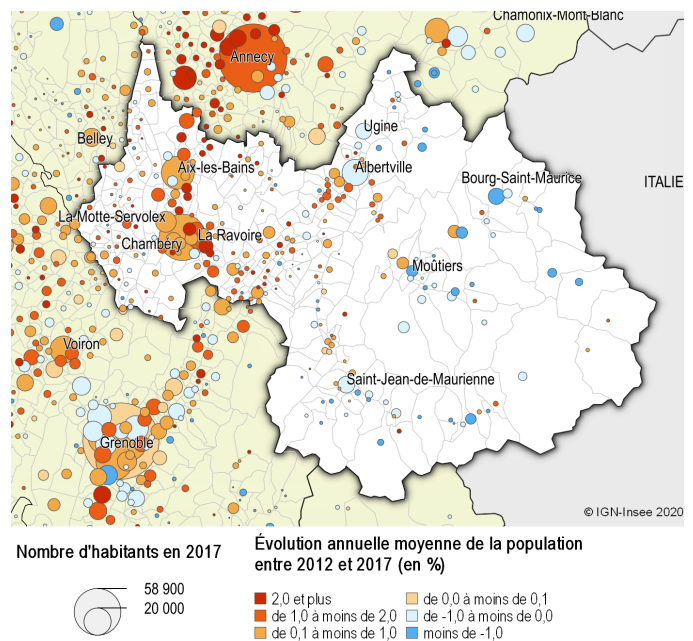
Les grandes aires urbaines savoyardes, situées à l'ouest et au nord du département (Chambéry, Aix-les-Bains...), concentrent la population et la croissance démographique départementale (figure 1). En revanche, le sud et l'est du département, notamment en montagne, restent à l'écart de l'essor démographique. La vallée de la Maurienne, et plus récemment, celle de la Tarentaise, perdent ainsi des habitants, en raison d'une attractivité en baisse. Les jeunes adultes quittent les zones de montagne pour leurs études supérieures. Les jeunes familles avec enfants partent également. La difficulté de trouver un emploi stable, en lien avec la désindustrialisation des vallées et le caractère saisonnier des emplois touristiques, ou un logement adapté, peuvent en partie expliquer ce phénomène.

### Une population vieillissante

De nombreux jeunes quittent le département et la Savoie vieillit plus rapidement que la région. Le vieillissement de la population est plus prononcé dans les bassins de vie de l'est savoyard. En Savoie, 9 % des habitants ont 75 ans ou plus en 2015 (comme la moyenne régionale), soit 39 400 seniors dans le département. Leur nombre serait multiplié par 2,3 en 2050 contre 2,1 dans la région. C'est le troisième département de la région où l'augmentation du nombre de seniors serait la plus forte entre 2015 et 2050, après la Haute-Savoie et l'Ain. Le développement des services d'aide à domicile, ainsi que le recrutement et la formation de personnel, à domicile comme en institution, notamment dans les territoires ruraux, seront importants dans les années à venir.

### 1 L'ouest savoyard concentre population et croissance démographique

Évolution de la population des communes entre 2012 et 2017 (en %)



Source : Insee, Recensements de la population 2012 et 2017

## Accompagner les déplacements domicile-travail

Plus des trois quarts des actifs occupés résidant en Savoie (77 %) utilisent la voiture pour aller travailler, contre 74 % dans la région et 70 % en France métropolitaine. Les navettes quotidiennes avec les départements avoisinants sont soutenues (figure 2), notamment avec le sud de la Haute-Savoie. Les ménages savoyards sont plus souvent équipés de plusieurs véhicules qu'au niveau régional. Le développement des transports en commun, utilisés par 6 % des actifs occupés résidant en Savoie, est un enjeu pour donner une alternative à la voiture et limiter les émissions de CO<sub>2</sub> par habitant, plus élevées en Savoie qu'aux niveaux régional et national.

## 15 % de l'économie du département repose sur l'activité touristique

La Savoie est le département de France métropolitaine dont l'économie est la plus tournée vers le tourisme (15 % de sa richesse dégagée). Le tourisme de montagne représente même une part essentielle de l'activité économique dans certains territoires. Ainsi, grâce aux nombreuses stations de ski, le secteur touristique crée la moitié de la richesse dégagée dans la zone touristique de la Tarentaise (contre 3 % en moyenne régionale). En 2012, le département de la Savoie produit à lui seul un quart de la richesse dégagée touristique de la région (premier département devant la Haute-Savoie). Logiquement, le département compte une proportion élevée d'emplois touristiques : 15 % des emplois comptabilisés en ETP sont liés au tourisme en 2015 contre 4 % dans la région.

L'activité saisonnière des espaces de montagne savoyards et les échanges avec les pôles d'emploi des départements limitrophes contribuent à limiter le nombre de demandeurs d'emploi. Depuis 35 ans, le taux de chômage est inférieur à celui de la région (6,2 % contre 7,0 % dans la région au quatrième trimestre 2019). Toutefois, le caractère touristique de la Savoie génère une certaine précarité des emplois et des conditions de travail. Certains territoires affichent des parts d'emplois saisonniers importantes, comme les zones d'emploi de la Tarentaise (16 % de l'emploi salarié en 2014-2015) et de la Maurienne (10 %), contre 1 % à l'échelle régionale. La Tarentaise capte d'ailleurs à elle seule plus d'un tiers des saisonniers régionaux, en lien avec sa forte capacité hôtelière et la présence des plus grands domaines skiables. Ces emplois saisonniers sont souvent associés à des contrats peu qualifiés et faiblement rémunérés. Ainsi, en 2016, 15 % des salariés résidant dans le département sont en CDD contre 10 % au niveau régional. La question du logement, en particulier pour les travailleurs saisonniers, est également importante dans ces territoires.

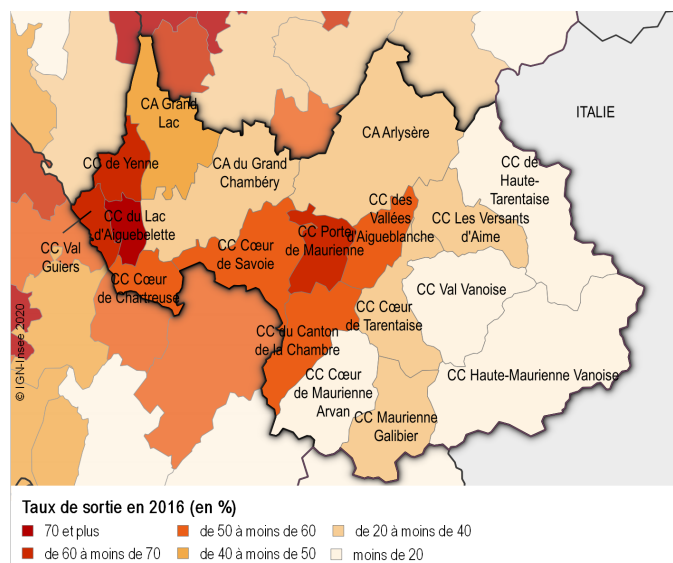
L'offre touristique en montagne s'est déjà diversifiée et permet d'attirer des touristes également l'été. Le réchauffement climatique peut faire peser un risque sur la durée de la période d'enneigement et modifier aussi l'équilibre du patrimoine naturel, qui contribue à l'attractivité de la montagne.

## Renforcer la couverture numérique fixe en très haut débit

Améliorer l'accessibilité numérique pourrait représenter un enjeu important dans les années à venir. Seul un tiers des logements et locaux à usage professionnel étaient éligibles au très haut débit (supérieur à 30 Mb/s) en juin 2017, contre 53 % en moyennes régionale et nationale. La Savoie se situe ainsi à l'avant-dernière place des départements de la région, à égalité avec la Haute-Savoie, devant l'Ardèche. ■

## 2 Des navetteurs concentrés à l'ouest du département

Taux de sortie par EPCI (en %)



Note de lecture : dans la CC Porte de Maurienne, le taux de sortie est de 65 %, c'est-à-dire que 65 % des habitants de la CC ayant un emploi travaillent en dehors de la CC.

Source : Insee, Recensement de la population 2016