

2.4 Fécondité

Sur la période 2016-2018, en France hors Mayotte, l'**indicateur conjoncturel de fécondité** (ICF) s'établit à 1,89 enfant par femme. Variable selon les régions ► **figure 1**, il est supérieur à la moyenne nationale dans la moitié nord de l'Hexagone, excepté dans la région Grand Est, dans le quart sud-est et dans les départements d'outre-mer sauf en Martinique.

Partout, la fécondité des femmes nées à l'étranger est plus élevée que celle des femmes nées en France, mais l'impact est en général assez faible car leur part est très minoritaire (13 % des 15-50 ans en moyenne). Ainsi, en dehors de l'Île-de-France et de la Guyane, le niveau de la fécondité reflète surtout celui des femmes nées en France. L'ICF dépasse 2,30 enfants par femme dans deux départements ultra-marins et deux franciliens : la Guyane (3,77), La Réunion (2,38), la Seine-Saint-Denis (2,42) et le Val-d'Oise (2,31). En dehors de La Réunion, la population de ces départements comprend une forte proportion (plus de 20 %) de femmes de 15 à 50 ans nées à l'étranger mais plusieurs départements connaissent une fécondité supérieure à la moyenne, comme la Mayenne (2,00) ou l'Aisne (1,97), alors que la proportion de femmes nées à l'étranger y est inférieure à 10 %.

En métropole, les différences sont marquées au sein des **aires d'attraction des villes** ► **figure 2**. L'ICF est plus faible dans les **communes-centres** que dans le reste des **pôles** (constitués de la banlieue essentiellement) et dans les **couronnes**. Les disparités sont d'autant

plus marquées que l'aire est peuplée. Dans les grandes villes, il est fréquent de s'éloigner des centres pour fonder une famille ou l'agrandir, et d'emménager là où les prix sont moins élevés. Aussi l'aire d'attraction de Paris est-elle particulièrement contrastée : 1,48 enfant par femme à Paris, 2,16 dans le reste du pôle et 2,00 dans la couronne.

En 2016-2018, l'**âge moyen à l'accouchement** ► **figure 3**. Il est plus élevé dans un cinquième des **arrondissements**. La plupart d'entre eux contiennent de grandes villes ; les maternités sont en effet assez tardives dans leurs centres, où réside une forte proportion de diplômées de l'enseignement supérieur. L'âge moyen atteint 33,6 ans dans la ville de Paris. En revanche, dans les aires d'attraction de moins de 200 000 habitants, les femmes accouchent en moyenne à près de 30 ans, avec peu de différences au sein de l'aire.

Entre 2006-2008 et 2016-2018, l'ICF a diminué de 0,12 enfant par femme, passant de 2,01 à 1,89. La diminution est la plus forte dans l'Ouest et la région Grand Est ► **figure 4**. Elle est la plus faible en Île-de-France, dans le centre de l'Hexagone et le Sud-Est. Dans une trentaine d'arrondissements, dont ceux de grandes villes comme Marseille, Nice, Strasbourg et Bordeaux, la fécondité est stable ou a un peu augmenté. En effet, l'ICF a peu varié dans les grands pôles. En revanche, l'âge moyen à l'accouchement y a un peu plus augmenté : + 1,0 an contre + 0,8 an en moyenne. ●

► Définitions

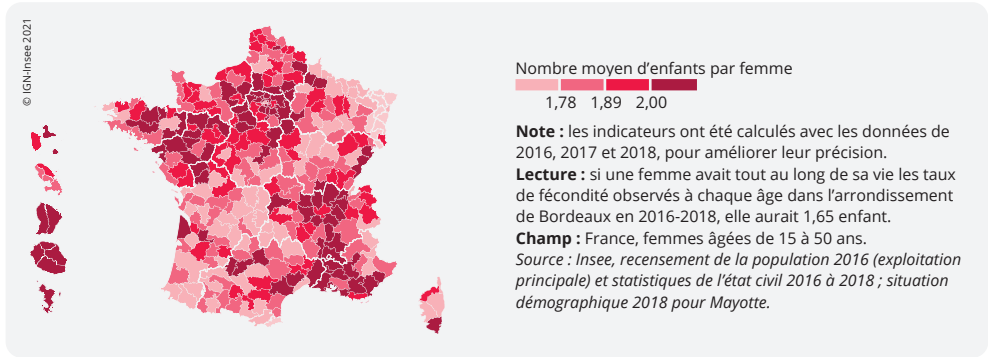
L'**indicateur conjoncturel de fécondité** (ICF) est la somme des taux de fécondité par âge observés une année donnée. C'est le nombre d'enfants qu'aurait une femme tout au long de sa vie si les taux de fécondité observés à chaque âge l'année donnée demeuraient inchangés.

Aire d'attraction des villes, commune-centre, pôle, couronne, âge moyen à l'accouchement, arrondissement : voir *Glossaire*.

► Pour en savoir plus

- « Bilan démographique 2019 - La fécondité se stabilise en France », *Insee Première* n° 1789, janvier 2020.
- « Baisse récente de la fécondité en France : tous les âges et tous les niveaux de vie sont concernés », *Insee Focus* n° 136, décembre 2018.
- « La fécondité dans les régions depuis les années 1960 », *Insee Première* n° 1430, janvier 2013.
- « Les disparités géographiques de fécondité en France », *Espace Populations Sociétés* n° 3, 2011.
- « La fécondité dans les régions à la fin des années 1990 : davantage de naissances à la campagne », *Insee Première* n° 963, avril 2004.

► 1. Indicateur conjoncturel de fécondité par arrondissement sur la période 2016-2018



► 2. Indicateur conjoncturel de fécondité selon l'emplacement de la commune de résidence au sein des aires d'attraction des villes sur la période 2016-2018

	France	DOM	Métropole	Aire d'attraction de Paris	nombre moyen d'enfants par femme	
					Autres aires de métropole	
					Moins de 200 000 habitants	200 000 à 2,5 millions habitants
Pôle	1,88	2,56	1,86	1,98	1,84	1,77
dont : commune-centre	1,73	2,70	1,69	1,48	1,83	1,69
reste du pôle	2,07	2,11	2,07	2,16	1,91	1,95
Couronne	1,97	2,27	1,96	2,00	1,93	1,97
Hors aires d'attraction des villes	1,92	2,66	1,90	///	///	///
Ensemble	1,89	2,45	1,87	1,97	1,88	1,83

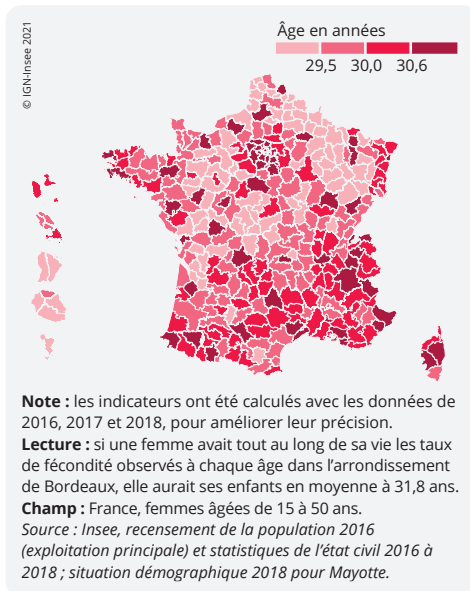
/// : absence de résultats due à la nature des choses.

Note : les indicateurs ont été calculés avec les données de 2016, 2017 et 2018, pour améliorer leur précision.

Lecture : si une femme avait tout au long de sa vie les taux de fécondité observés à chaque âge dans la couronne de l'aire de Paris en 2017, elle aurait 2,00 enfants. **Champ :** France hors Mayotte, femmes âgées de 15 à 50 ans en années révolues.

Source : Insee, recensement de la population 2016 (exploitation principale) et statistiques de l'état civil 2016 à 2018.

► 3. Âge moyen à l'accouchement par arrondissement sur la période 2016-2018



► 4. Évolution de l'indicateur conjoncturel de fécondité par arrondissement entre 2006-2008 et 2016-2018

