

3.9 Firmes multinationales et territoires

En 2017, en France hors Mayotte, 6,4 millions de salariés en équivalent temps plein (ETP) travaillent dans des **firmes multinationales** dans les secteurs marchands non agricoles, dans 207 500 établissements.

Les multinationales sont le plus souvent des entreprises de grande taille constituées de plusieurs établissements qui peuvent être dispersés sur le territoire. Ainsi, des petits établissements peuvent être rattachés à des multinationales dans des zones éloignées des principaux pôles économiques. Néanmoins, les emplois des firmes multinationales sont très concentrés dans les **zones d'emploi** des grands pôles économiques. Paris rassemble 1,3 million de salariés, soit 21 % de l'emploi des multinationales, pour 17,4 % de l'emploi total. Huit autres zones d'emploi en comptabilisent ensemble autant, celles de Lyon, Toulouse, Roissy, Lille, Versailles-Saint-Quentin, Bordeaux, Marseille et Nantes.

Globalement, près d'un emploi salarié sur deux en France relève d'une multinationale dans les secteurs marchands. Dans les zones d'emploi de Versailles ou Roissy, cette part dépasse les 60 % ► **figure 1**. Les firmes multinationales jouent aussi un rôle important dans l'économie locale de zones d'emploi plus petites : à Bollène-Pierrelatte, Bagnols-sur-Cèze, Sablé-sur-Sarthe, Châtellerault, Gien ou Segré-en-Anjou Bleu, elles génèrent de 55 % à 63 % de l'emploi salarié marchand local.

Un quart de l'emploi des multinationales est porté par des firmes étrangères ► **figure 2**. Celles-ci sont fortement implantées en Île-de-France où les zones d'emploi de Paris, Roissy, Marne-la-Vallée, Versailles-Saint-Quentin et Saclay rassemblent 30 % des emplois salariés des multinationales étrangères. Elles sont aussi présentes dans les Hauts-de-France, le Grand Est et en Auvergne-Rhône-Alpes mais peu présentes dans l'Ouest et le sud de la France, les DOM et la Corse. Dans le Grand Est, la zone d'emploi de Strasbourg, frontalière de l'Allemagne, compte 37 000 emplois dépendants de multinationales étrangères, principalement allemandes. Dans cette région, les zones d'emploi, de tailles nettement moins importantes, de Saint-Louis, Haguenau, Saint-Avold, Sarrebourg, Forbach

comptent plus de 30 % d'emplois dans des multinationales étrangères.

Les firmes américaines contrôlent le plus d'emplois (390 000 salariés). Elles sont très implantées à Paris, Marne-la-Vallée, Lyon, Versailles-Saint-Quentin et Saclay mais aussi dans toutes les grandes agglomérations françaises. Les multinationales allemandes arrivent en seconde position avec près de 300 000 salariés. L'influence de l'Allemagne est importante aussi dans le Nord à Lille, Lens, Compiègne et Dunkerque aux côtés des firmes belges ou britanniques. À Lyon et Grenoble, les multinationales suisses comptent au total 15 000 emplois. Si les effets frontaliers sont importants au nord et à l'est, l'Italie et l'Espagne pèsent peu dans les zones d'emploi proches de leurs frontières.

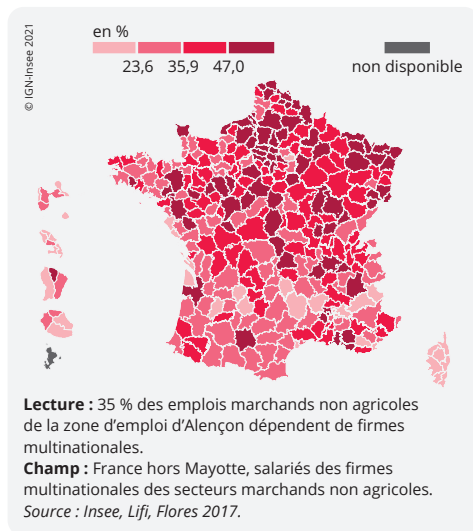
Les multinationales étrangères sont peu présentes dans les **activités présentes** (20 % de leurs emplois) ► **figure 3**, elles sont néanmoins assez actives dans le commerce de détail (180 000 salariés). Les multinationales françaises sont davantage présentes dans ces activités présentes (42 % de leurs emplois), surtout dans le commerce de détail, les travaux de construction, la restauration et l'hébergement ainsi que la santé. Dans les **activités productives** ► **figure 4**, les multinationales ont souvent une activité industrielle, elles sont donc plus présentes dans le nord de la France où ces activités sont historiquement implantées. ●

► Définitions

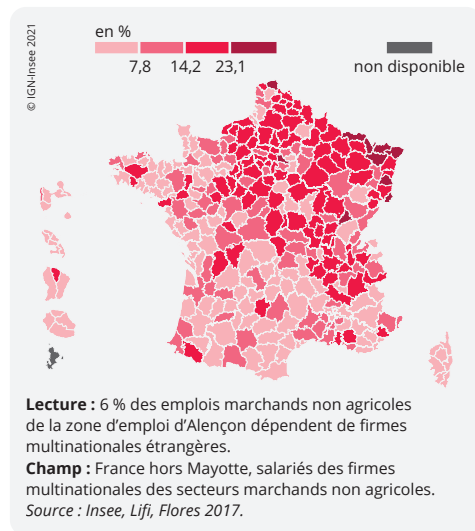
Une **entreprise multinationale** est un groupe de sociétés ayant au moins une unité légale en France et une à l'étranger. Si le centre de décision est situé en France, la multinationale est française, sinon elle est étrangère. Les **activités présentes** sont les activités mises en œuvre localement pour la production de biens et de services visant la satisfaction des besoins de personnes présentes dans la zone, qu'elles soient résidentes ou touristes. Les **activités productives** sont déterminées par différence. Il s'agit des activités qui produisent des biens majoritairement consommés hors de la zone et des activités de services tournées principalement vers les entreprises.

Zone d'emploi : voir *Glossaire*.

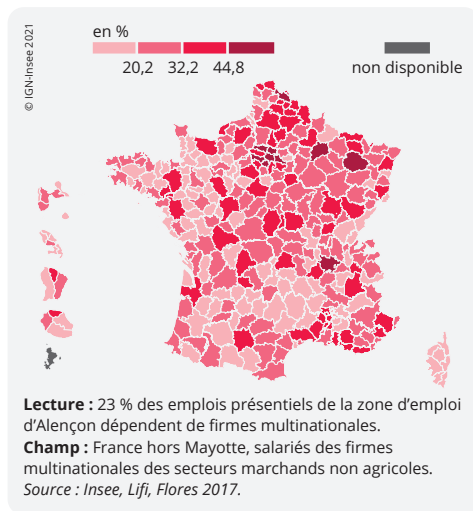
► 1. Part des firmes multinationales dans l'emploi salarié en 2017



► 2. Part des firmes multinationales étrangères dans l'emploi salarié en 2017



► 3. Part des firmes multinationales dans l'emploi présentiel en 2017



► 4. Part des firmes multinationales dans l'emploi productif en 2017

