

1.2 Unités urbaines

Au 1^{er} janvier 2020, 2 467 **unités urbaines**, nouvellement délimitées par l'Insee, façonnent le territoire français, dont près de 2 000 comportent moins de 10 000 habitants ► **figure 1**. 62 unités urbaines rassemblent plus de 100 000 habitants dont 36 plus de 200 000 habitants. 5 unités urbaines comptent plus d'un million d'habitants, parmi lesquelles l'agglomération parisienne avec 10,8 millions d'habitants.

Huit personnes sur dix résident dans une unité urbaine et près de cinq sur dix dans une unité urbaine de plus de 100 000 habitants. La population est concentrée dans les plus grandes unités urbaines : une personne sur six vit dans l'unité urbaine de Paris et une sur quatre dans une unité urbaine de plus de 200 000 habitants (hors celle de Paris).

Si elles représentent 80 % du nombre total d'unités urbaines, les unités urbaines de moins de 10 000 habitants n'abritent qu'une minorité de la population : 13 % des habitants, soit moins que dans l'agglomération parisienne. Au niveau régional, la part de la population vivant dans une unité urbaine est la plus faible en Bourgogne-Franche-Comté (57 %) et la plus élevée en Île-de-France (plus de 99 %) et dans les DOM, hors Guyane (98 % en moyenne).

Au niveau départemental, cette proportion varie de 21 % pour la Creuse à plus de 99 % pour les Bouches-du-Rhône, Paris et tous les départements de la petite couronne ► **figure 2**. Certaines régions présentent de forts contrastes entre les départements. En Nouvelle-Aquitaine, la différence entre la Creuse (21 %) et la Gironde (87 %) est de 66 points. En Auvergne-Rhône-Alpes, cet écart atteint 60 points entre le Cantal (35 %) et le Rhône (95 %) et en Occitanie, la part de la population vivant dans une unité urbaine dans l'Hérault (89 %) dépasse de 53 points celle du Gers (36 %). Certaines régions sont plus homogènes comme la Corse (3 points d'écart entre les deux départements), l'Île-de-France (16 points), la Bretagne (17 points) ou le Centre-Val de Loire

► Définitions

La notion d'**unité urbaine** repose sur la continuité du bâti et le nombre d'habitants. Il s'agit d'une commune ou d'un ensemble de communes présentant une zone de bâti continu (pas de coupure de plus de 200 mètres entre deux constructions) qui compte au moins 2 000 habitants.

(22 points). La structure de la population par âge varie selon la taille de l'unité urbaine. La part des jeunes adultes augmente avec la taille de l'unité urbaine ► **figure 3**.

Parmi les 2 289 unités urbaines de 2010, 1 952 ont la même composition communale en 2020. Les changements affectant les 337 autres unités urbaines ont pris de multiples formes : 37 ont disparu, 161 ont soit absorbé soit perdu des communes depuis 2010, 26 se sont scindées en 54 nouvelles unités urbaines, 89 se sont regroupées en 43 nouvelles entités. Les 24 unités urbaines restantes engendrent 21 unités urbaines de 2020 selon des mécanismes plus complexes. Par ailleurs, 236 unités urbaines sont apparues sur la période ► **figure 4**.

124 communes appartenaient à une unité urbaine en 2010 mais plus en 2020 : 52 composent les 37 unités urbaines de 2010 qui disparaissent et 72 sont détachées d'unités urbaines existantes. Inversement, 520 communes appartiennent à une unité urbaine en 2020, mais pas en 2010 : 187 sont intégrées dans des unités urbaines existantes, les 333 restantes contribuent à l'apparition des 236 nouvelles unités urbaines. Au final, 7 580 communes appartiennent à une unité urbaine en 2020 contre 7 184 en 2010. En 2017, 79,2 % de la population vit dans une unité urbaine 2020 contre 78,5 % mesuré dix ans auparavant pour les unités urbaines 2010. Sur la période, la population augmente de 4,2 % dans les 7 060 communes qui sont dans une unité urbaine en 2010 et en 2020. Les 520 communes appartenant nouvellement à une unité urbaine 2020 apportent 860 000 nouveaux habitants tandis que 163 000 personnes habitent les communes n'appartenant plus à une unité urbaine. Les communes qui se sont intégrées aux unités urbaines entre 2010 et 2020 sont caractérisées par un rythme de croissance élevé de leur population, s'établissant à 16,2 % en 10 ans. En France, l'augmentation a été de 4,7 % sur la période. ●

► Pour en savoir plus

- « Toujours plus d'habitants dans les unités urbaines », *Insee Focus* n° 210, octobre 2020.
- « Les zonages d'étude de l'Insee – Une histoire des zonages supracommunaux définis à des fins statistiques », *Insee Méthodes* n° 129, mars 2015.
- « Le découpage en unités urbaines de 2010 », *Insee Première* n° 1364, août 2011.

► 1. Répartition de la population française en 2017 selon la taille de l'unité urbaine

	Population	Part (en %)	Nombre d'unités urbaines	Nombre de communes
Agglomération de Paris	10 785 092	16,1	1	411
200 000 à 1 999 999 habitants	16 824 170	25,2	35	1 325
100 000 à 199 999 habitants	3 819 001	5,7	26	333
50 000 à 99 999 habitants	5 052 310	7,6	72	641
20 000 à 49 999 habitants	4 358 378	6,5	144	813
10 000 à 19 999 habitants	3 368 678	5,0	242	798
5 000 à 9 999 habitants	4 225 139	6,3	612	1 268
2 000 à 4 999 habitants	4 428 918	6,6	1 335	1 991
Hors unité urbaine	13 919 171	20,8	///	27 388
Ensemble	66 780 857	100,0	2 467	34 968

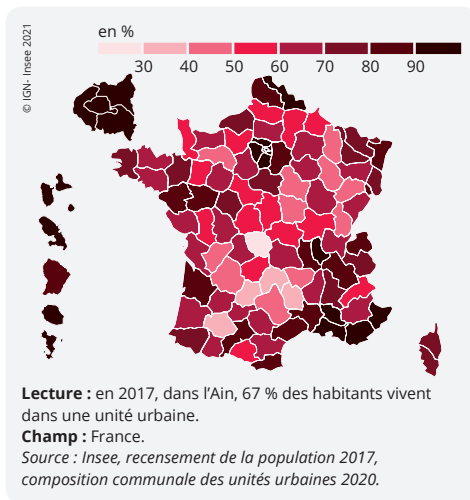
/// : absence de résultat due à la nature des choses.

Lecture : 7 % de la population vit dans les 1 991 communes qui composent les 1 335 unités urbaines de 2 000 à 4 999 habitants.

Champ : France.

Source : Insee, recensement de la population 2017, composition communale des unités urbaines 2020.

► 2. Part de la population française en 2017 vivant dans une unité urbaine



► 4. Passage des unités urbaines (UU) 2010 aux unités urbaines 2020

	Unités urbaines de 2010	Unités urbaines de 2020
UU disparues	37	
UU apparues		236
UU à périmètre communal identique		1 952
UU absorbant une commune ou plus		113
UU perdant une commune ou plus		48
Scissions de UU	26	54
Fusions de UU	89	43
Changements complexes	24	21
Ensemble	2 289	2 467

Lecture : 89 unités urbaines de 2010 fusionnent pour donner 43 unités urbaines de 2020.

Champ : France.

Source : Insee, composition communale des unités urbaines 2020.

► 3. Part des jeunes adultes et des seniors dans la population en 2017 selon la taille de l'unité urbaine

