

# L'emploi salarié plus fortement touché qu'au plan national

En Auvergne-Rhône-Alpes, l'année 2020 aura marqué l'arrêt de la croissance de l'emploi salarié de ces dernières années. Il se replie de 1,7 %, plombé notamment par les deux confinements nationaux. Les effets de la crise sanitaire se font particulièrement ressentir dans le secteur tertiaire marchand ainsi que dans l'industrie. L'emploi intérimaire chute de manière inédite lors du premier confinement, mais se redresse par la suite. Enfin, le secteur tertiaire non marchand et la construction parviennent à rester dans le vert.

Après avoir connu une période de progression régulière sur les huit dernières années, l'emploi salarié en Auvergne-Rhône-Alpes décroche suite à la crise sanitaire. Fin 2020, la région compte 3 011 200 salariés, soit 52 100 de moins qu'il y a un an et une baisse de 1,7 % ► **figure 1**. La France enregistre également une régression, mais moins marquée (- 1,1 %), grâce à une fin d'année moins difficile.

Se terminant par un premier confinement strict, avec la mise à l'arrêt de nombreuses activités, le premier trimestre est le plus défavorable de l'année 2020, avec une baisse de l'emploi salarié de 2,2 % par rapport au trimestre précédent. Après s'être redressé durant l'été, il plonge de nouveau au quatrième trimestre, mais moins fortement qu'en début d'année (- 0,8 %).

L'emploi privé concentre les pertes régionales avec - 2,4 %. L'emploi public tient bon, malgré un début d'année difficile, et, au final, progresse de 1,0 %. Au niveau départemental, la Savoie (- 8,7 %) et la Haute-Savoie (- 4,5 %) pâtissent d'une fin de saison touristique 2019-2020 avortée et de la fermeture des stations de ski lors du deuxième confinement ► **figure 2**. Dans la région, seule la Haute-Loire garde un niveau d'emploi semblable à celui de l'année 2019.

### L'industrie est particulièrement malmenée mais la construction se renforce

En 2020, l'emploi industriel régional recule de 1,6 %, dans un contexte national similaire (- 1,8 %). L'agro-alimentaire et la branche « énergie, eau et traitement des déchets » résistent (respectivement + 0,1 % et + 0,5 %). Les autres branches décrochent nettement, jusqu'à - 2,8 % pour la fabrication de matériels de transport ► **figure 3**.

La Haute-Savoie subit la plus forte baisse (- 3,4 %), suivie par le Puy-de-Dôme (- 2,4 %). Le Rhône, l'Isère et la Loire, qui sont les trois plus gros départements industriels de la région, reculent plus modérément, entre - 1,3 % et - 1,6 %.

La construction fait office d'exception et l'emploi y progresse de 2,1 %, à un rythme similaire à celui du niveau national. À part dans l'Ain où il régresse (- 0,8 %) et dans le Cantal où il reste stable, l'emploi augmente dans tous les autres départements, avec des hausses supérieures à 3 % dans les deux Savoie. Le second semestre 2020 porte l'essentiel de la croissance régionale.

### L'hébergement-restauration, frappé par la crise, tire le tertiaire marchand vers le bas

Sur l'année, le secteur tertiaire marchand enregistre une baisse de 4,0 % dans la région, ce qui représente 52 400 emplois détruits ► **figure 4**. Avec la fermeture administrative des restaurants et la mise à l'arrêt de la plupart des activités touristiques, l'emploi dans l'hébergement-restauration enregistre une année noire : - 21,2 % en Auvergne-Rhône-Alpes, contre - 11,2 % en France. Les services aux ménages, qui regroupent les activités de loisirs et récréatives, sont également très touchés (- 5,6 %). Les autres branches reculent moins nettement, la baisse la plus importante étant de - 3,4 % pour les services immobiliers. L'information-communication est la seule à rester dans le vert (+ 0,6 %).

En lien avec l'arrêt des activités touristiques, la Savoie (- 18,4 %) et la Haute-Savoie (- 9,5 %) subissent les plus fortes baisses de la région. Les autres départements reculent plus modérément, entre - 1,4 % et - 3,5 %.

Comme la construction, le tertiaire non marchand parvient à progresser légèrement. L'emploi croît de 1,0 %, porté en particulier par les activités pour la santé humaine en cette période de pandémie. Il augmente dans des proportions semblables en France (+ 0,8 %). Hormis le Cantal et la Drôme en léger repli, le tertiaire non marchand progresse partout dans la région, jusqu'à + 2,5 % en Savoie.

### Intérim : entre chute vertigineuse et fort rebond, l'année reste dans le rouge

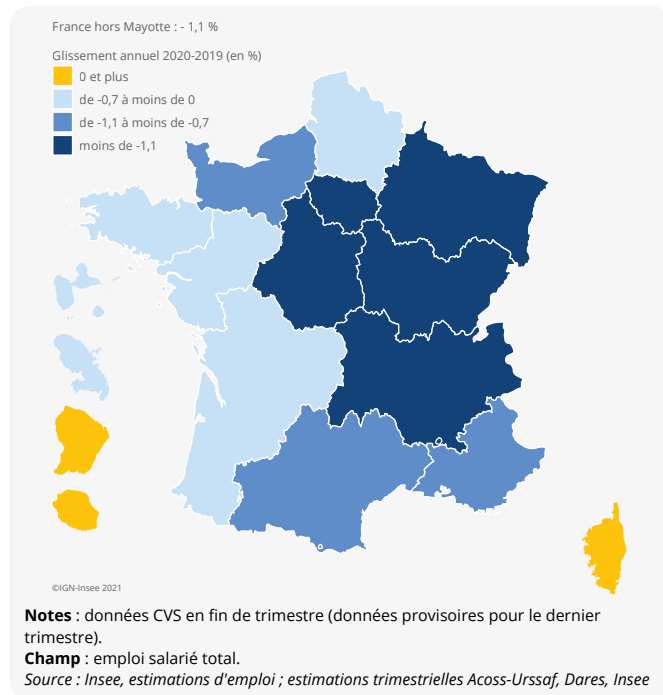
L'année 2020 aura été l'année de tous les records dans l'emploi intérimaire. Le confinement de mars à mai entraîne une chute inédite en fin de premier trimestre (- 39,7 % par rapport à la fin 2019). L'intérim redécoule rapidement ensuite (+ 23,5 % au deuxième trimestre et + 21,5 % au troisième). Le deuxième confinement n'a pas d'effet aussi délétère que le premier : l'intérim progresse même de 5,2 % au quatrième trimestre. Sur l'année, l'emploi intérimaire reste toute de même en négatif avec - 4,9 %. La situation au niveau national est tout aussi maussade (- 5,3 %).

Si la Haute-Loire, l'Allier et l'Ain enregistrent une croissance (d'au moins 2 %), les autres départements sont à la baisse, supérieure à 10 % pour le Cantal, la Savoie et l'Ardèche. ●

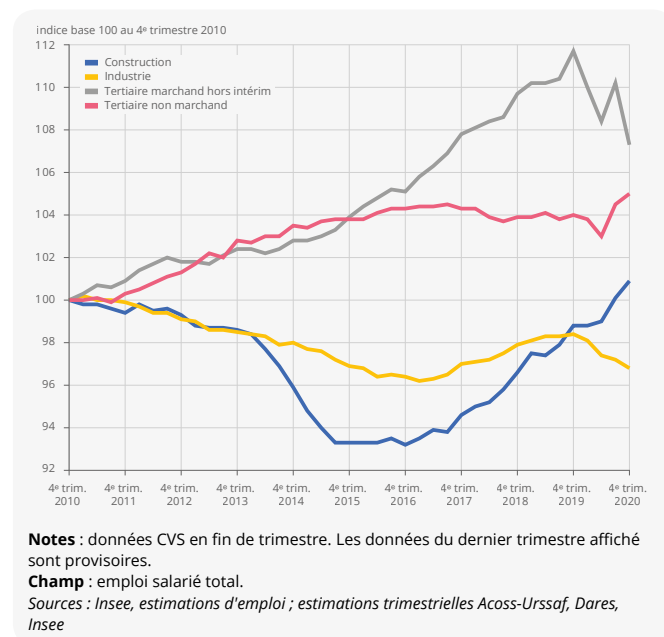
### Auteur :

Frédéric Lahi, Insee Auvergne-Rhône-Alpes

## ► 1. Évolution régionale de l'emploi salarié total



## ► 4. Évolution trimestrielle de l'emploi salarié total par grands secteurs d'activité en Auvergne-Rhône-Alpes



## ► 2. Emploi salarié total par département et par grand secteur d'activité en Auvergne-Rhône-Alpes

	Emploi au 31/12/2020 (milliers)	Glissement annuel (en %)						
		Agriculture	Industrie	Construction	Tertiaire marchand	dont intérim	Tertiaire non marchand	Total
Ain	198,6	+ 3,7	- 1,7	- 0,8	- 1,7	+ 2,0	+ 1,3	- 0,7
Allier	104,3	- 4,6	- 1,8	+ 1,1	- 1,6	+ 2,9	+ 0,5	- 0,7
Ardèche	93,0	- 2,7	- 0,1	+ 1,4	- 2,6	- 19,2	+ 0,2	- 0,8
Cantal	45,5	- 2,3	- 0,1	0,0	- 3,5	- 10,3	- 0,3	- 1,5
Drôme	194,7	- 0,5	- 0,8	+ 2,4	- 2,2	- 8,5	- 0,1	- 1,0
Isère	469,1	+ 3,7	- 1,3	+ 2,7	- 3,4	- 3,0	+ 1,2	- 1,2
Loire	257,0	+ 3,0	- 1,6	+ 1,7	- 2,5	- 2,5	+ 0,8	- 0,9
Haute-Loire	68,4	+ 6,3	- 1,6	+ 2,0	- 1,4	+ 4,7	+ 1,6	0,0
Puy-de-Dôme	244,1	+ 1,6	- 2,4	+ 2,1	- 2,3	- 4,5	+ 1,2	- 0,8
Rhône	905,3	+ 5,7	- 1,6	+ 2,0	- 2,0	- 6,9	+ 1,0	- 0,9
Savoie	163,8	- 5,6	- 1,0	+ 3,1	- 18,4	- 11,8	+ 2,5	- 8,7
Haute-Savoie	267,5	+ 11,2	- 3,4	+ 3,5	- 9,5	- 4,8	+ 1,3	- 4,5
<b>Auvergne-Rhône-Alpes</b>	<b>3 011,2</b>	<b>+ 1,5</b>	<b>- 1,6</b>	<b>+ 2,1</b>	<b>- 4,0</b>	<b>- 4,9</b>	<b>+ 1,0</b>	<b>- 1,7</b>

Notes : données CVS en fin de trimestre. Les données du dernier trimestre affiché sont provisoires.  
**Champ** : emploi salarié total.  
 Sources : Insee, estimations d'emploi ; estimations trimestrielles Acooss-Urssaf, Dares, Insee

## ► 3. Emploi salarié total par secteur d'activité en Auvergne-Rhône-Alpes

Secteur d'activité	Emploi au 31/12/2020 (milliers)	Glissement annuel (en %)		Glissement annuel moyen 2019/2014 <sup>1</sup> (en %)	
		Auvergne-Rhône-Alpes	Auvergne-Rhône-Alpes France hors Mayotte	Auvergne-Rhône-Alpes	France hors Mayotte
<b>Agriculture</b>	<b>25,4</b>	<b>+ 1,5</b>	<b>+ 0,1</b>	<b>+ 2,2</b>	<b>+ 1,6</b>
<b>Industrie</b>	<b>481,6</b>	<b>- 1,6</b>	<b>- 1,8</b>	<b>+ 0,1</b>	<b>- 0,2</b>
Industrie agro-alimentaire	66,5	+ 0,1	- 0,3	+ 1,6	+ 1,0
Énergie, eau, déchets, cokéfaction et raffinage	52,2	+ 0,5	- 0,3	+ 0,2	- 0,1
Biens d'équipement	81,1	- 2,2	- 2,6	- 0,7	- 0,7
Matériels de transport	24,1	- 2,8	- 2,9	- 0,6	- 0,5
Autres branches industrielles	257,7	- 2,2	- 2,3	+ 0,0	- 0,6
<b>Construction</b>	<b>188,0</b>	<b>+ 2,1</b>	<b>+ 2,2</b>	<b>+ 0,6</b>	<b>+ 0,8</b>
<b>Tertiaire marchand</b>	<b>1378,2</b>	<b>- 4,0</b>	<b>- 2,6</b>	<b>+ 2,0</b>	<b>+ 1,7</b>
Commerce	379,8	- 1,3	- 1,0	+ 1,2	+ 0,8
Transports	165,7	- 2,1	- 0,8	+ 1,0	+ 0,9
Hébergement - restauration	111,0	- 21,2	- 11,2	+ 3,3	+ 2,6
Information - communication	78,3	+ 0,6	- 0,5	+ 3,2	+ 2,5
Services financiers	82,2	- 1,9	- 1,1	+ 0,8	+ 0,6
Services immobiliers	28,2	- 3,4	- 1,8	+ 1,2	+ 1,2
Services aux entreprises hors intérim	300,3	- 1,4	- 1,1	+ 2,7	+ 2,5
Intérim	104,3	- 4,9	- 5,3	+ 7,1	+ 6,9
Services aux ménages	128,3	- 5,6	- 4,9	- 0,1	- 0,2
<b>Tertiaire non marchand</b>	<b>937,9</b>	<b>+ 1,0</b>	<b>+ 0,8</b>	<b>+ 0,1</b>	<b>+ 0,1</b>
<b>Total</b>	<b>3011,2</b>	<b>- 1,7</b>	<b>- 1,1</b>	<b>+ 1,0</b>	<b>+ 0,9</b>

Notes : données CVS en fin de trimestre. Les données du dernier trimestre affiché sont provisoires.  
<sup>1</sup> : glissement annuel qu'aurait connu l'emploi salarié total du secteur, si l'évolution avait été la même pour chaque année de la période considérée.  
**Champ** : emploi salarié total.  
 Sources : Insee, estimations d'emploi ; estimations trimestrielles Acooss-Urssaf, Dares, Insee

### Avertissement

À partir des résultats du premier trimestre 2018, le champ des estimations trimestrielles d'emploi (ETE) localisées, réalisées en partenariat avec l'Acooss et les Urssaf (champ hors intérim) ainsi que la Dares (sur l'intérim), s'est étendu. En 2017, les ETE publiées au niveau localisé (région et département) portaient seulement sur les salariés du secteur marchand - hors agriculture et activité des particuliers employeurs - en France métropolitaine. Depuis 2018, le champ des ETE localisées comprend les départements d'outre-mer (hors Mayotte) et l'ensemble de l'emploi salarié, donc y compris les salariés de la fonction publique, de l'agriculture et de l'ensemble des particuliers employeurs. De plus, une distinction des emplois « privé » et « public », établie à partir de la catégorie juridique des employeurs, est disponible au niveau régional. Les niveaux de l'emploi « privé » publiés par les Urssaf et par l'Insee diffèrent du fait d'écarts de champ et de concept, et de légères différences peuvent exister sur les taux d'évolution. Parallèlement, l'introduction de la déclaration sociale nominative (DSN) en remplacement du bordereau récapitulatif de cotisations (BRC) peut entraîner des révisions accrues sur les données, en particulier durant la phase de montée en charge de la DSN.

### ► Pour en savoir plus

- site internet insee.fr thème « Travail - Emploi »