

### À retenir

- . Le département compte **476 357** habitants au 1<sup>er</sup> janvier 2018
- . La population augmente entre 2013 et 2018 (+ 0,6 % par an), mais moins rapidement que lors des cinq années précédentes (+ 0,9 %)
- . La dynamique démographique repose uniquement sur un solde migratoire positif (+ 0,7 %)
- . Elle est particulièrement présente dans la plaine du Roussillon, le long de la nationale 116 et de l'A9
- . L'agglomération de Perpignan gagne des habitants grâce à sa banlieue

Avec 476 357 habitants au 1<sup>er</sup> janvier 2018, le département des Pyrénées-Orientales est le 4<sup>e</sup> d'Occitanie par sa population, derrière le Gard et devant le Tarn. Au niveau national, il se classe à la 53<sup>e</sup> place des départements de métropole, derrière la Manche et devant la Vienne. Il contient une unité urbaine (agglomération) de plus de 200 000 habitants, qui concentre 42 % de sa population. La deuxième agglomération du département, Saint-Cyprien est trois fois moins peuplée.

### ■ Période récente : 2013-2018

#### Une croissance démographique concentrée à la périphérie de Perpignan, le long de l'A9 et de la nationale 116

Entre 2013 et 2018, les Pyrénées-Orientales gagnent, en moyenne, 2 730 habitants par an, soit une augmentation annuelle de + 0,6 %. Cette croissance, un peu inférieure à la moyenne régionale, est due exclusivement au solde migratoire (+ 0,7 % par an), le solde naturel étant légèrement négatif. Le dynamisme démographique est surtout présent à la périphérie de Perpignan. Il est aussi particulièrement marqué le long de la nationale 116, entre Prades et Perpignan et dans les communes bordant l'A9. À l'inverse, les territoires du Vallespir ou de la Cerdagne, comme ceux entre Céret et Amélie-les-Bains, aux alentours de Font-Romeu ou encore ceux le long de la départementale 117 au nord-ouest du département connaissent un déclin démographique.

Parmi les cinq agglomérations de plus de 10 000 habitants que comptent les Pyrénées-Orientales, seule celle de Canet-en-Roussillon perd des habitants. Les agglomérations de Saint-Laurent-de-la-Salanque et de Saint-Cyprien sont les plus dynamiques avec une croissance annuelle moyenne de + 2,4 % pour la première et + 0,8 % pour la seconde. Leur dynamisme démographique, comme celui de l'agglomération de Céret (+ 0,3 %) est exclusivement dû à leur attractivité, alors que celui observé dans l'agglomération de Perpignan résulte de soldes naturel et migratoire positifs (avec + 0,2 % pour chacun). Au sein de cette dernière, la commune de Perpignan perd des habitants entre 2013 et 2018, malgré un solde naturel positif (+ 0,3 %).

## Dix ans d'évolution : 2008-2013 et 2013-2018

### **La croissance démographique ralentit, le solde naturel devient déficitaire et l'attractivité diminue**

Au niveau départemental, la croissance démographique ralentit par rapport à la période précédente (2008-2013), passant de + 0,9 % par an à + 0,6 % sur la période récente (2013-2018). Entre les deux périodes quinquennales, le solde naturel devient déficitaire et l'excédent migratoire diminue.

Ce ralentissement du dynamisme démographique est marqué dans les deux principales agglomérations du département, Perpignan et Saint-Cyprien. En particulier, au sein de l'agglomération perpignanaise, la commune de Perpignan voit sa population reculer sur la période récente alors qu'elle était encore en progression entre 2008 et 2013. À l'inverse, l'accroissement démographique se renforce dans l'agglomération de Saint-Laurent-de-la-Salanque. Il reste faible dans celle de Céret. L'agglomération de Canet-en-Roussillon, dont la population était relativement stable entre 2008 et 2013, connaît un léger déclin démographique sur les cinq dernières années.

#### ***Les aires d'attraction des villes des Pyrénées-Orientales<sup>1</sup>***

Cinq aires d'attraction des villes ont leur commune centre dans le département des Pyrénées-Orientales, sur les 75 que compte la région Occitanie. Ces cinq aires hébergent quelque 449 100 habitants, soit 94 % de la population du département.

Entre 2013 et 2018, seule l'aire d'Amélie-les-Bains-Palalda perd des habitants. Celles de Perpignan et de Prades, les deux plus importantes, sont les plus dynamiques, avec des taux de croissance moyens respectivement de + 0,7 % et + 0,8 % par an.

En dehors de ces aires, 27 200 habitants des Pyrénées-Orientales résident dans une des 71 communes situées en dehors de l'attraction des villes.

#### **Avertissements**

Afin d'améliorer la prise en compte de la multirésidence, notamment des enfants en résidence partagée, le questionnaire du recensement de la population a évolué en 2018. L'évolution de population mesurée entre 2013 et 2018 est ainsi affectée d'un très léger effet questionnaire.

La somme des deux composantes du taux d'évolution annuel (solde naturel et solde migratoire) peut différer du taux d'évolution total en raison des arrondis.

1 Cf. définitions : <https://www.insee.fr/fr/information/4803954>

## Population municipale au 1<sup>er</sup> janvier 2018 et évolution annuelle moyenne entre 2013 et 2018

	Population 2018	Population 2013	Évolution annuelle moyenne 2013-2018 (%)		
			Totale	due au solde naturel	due au solde migratoire
<b>PYRÉNÉES-ORIENTALES</b>	<b>476 357</b>	<b>462 705</b>	<b>+ 0,6</b>	<b>- 0,2</b>	<b>+ 0,7</b>
Occitanie	5 885 496	5 683 878	+ 0,7	+ 0,1	+ 0,6
France métropolitaine	64 844 037	63 697 865	+ 0,4	+ 0,3	+ 0,1
<b>Aire d'attraction des villes <sup>(1)</sup></b>					
Perpignan	411 617	397 576	+ 0,7	+ 0,0	+ 0,7
Prades	15 355	14 772	+ 0,8	- 0,5	+ 1,3
Céret	9 216	9 088	+ 0,3	- 0,8	+ 1,0
Amélie-les-Bains-Palalda	6 845	6 972	- 0,4	- 1,2	+ 0,9
Banyuls-sur-Mer	6 103	6 059	+ 0,1	- 1,2	+ 1,3
<b>Principales unités urbaines du département (top 5)</b>					
Perpignan	201 291	197 715	+ 0,4	+ 0,2	+ 0,2
Saint-Cyprien	61 580	59 100	+ 0,8	- 0,5	+ 1,4
Saint-Laurent-de-la-Salanque	24 388	21 650	+ 2,4	- 0,3	+ 2,8
Céret	13 921	13 688	+ 0,3	- 0,7	+ 1,0
Canet-en-Roussillon	12 186	12 436	- 0,4	- 0,8	+ 0,4
<b>Principales communes du département (top 10)</b>					
Perpignan	119 188	120 959	- 0,3	+ 0,3	- 0,6
Canet-en-Roussillon	12 186	12 436	- 0,4	- 0,8	+ 0,4
Saint-Estève	11 697	11 846	- 0,3	- 0,2	- 0,1
Saint-Cyprien	10 844	10 716	+ 0,2	- 1,0	+ 1,2
Argelès-sur-Mer	10 366	9 914	+ 0,9	- 0,7	+ 1,6
Cabestany	10 235	9 577	+ 1,3	- 0,2	+ 1,6
Saint-Laurent-de-la-Salanque	10 158	9 851	+ 0,6	- 0,3	+ 0,9
Pia	9 228	8 284	+ 2,2	+ 0,3	+ 1,9
Elne	9 103	8 450	+ 1,5	+ 0,0	+ 1,5
Rivesaltes	8 756	8 422	+ 0,8	+ 0,1	+ 0,7

(1) Dont la commune centre est dans le département.

Source : Insee, recensements de la population

## Évolutions annuelles moyennes sur les périodes 2013-2018 et 2008-2013

	Évolution annuelle moyenne 2013-2018 (%)			Évolution annuelle moyenne 2008-2013 (%)		
	Totale	due au solde naturel	due au solde migratoire	Totale	due au solde naturel	due au solde migratoire
<b>PYRÉNÉES-ORIENTALES</b>	<b>+ 0,6</b>	<b>- 0,2</b>	<b>+ 0,7</b>	<b>+ 0,9</b>	<b>+ 0,0</b>	<b>+ 1,0</b>
Occitanie	+ 0,7	+ 0,1	+ 0,6	+ 1,0	+ 0,2	+ 0,8
France métropolitaine	+ 0,4	+ 0,3	+ 0,1	+ 0,5	+ 0,4	+ 0,1
<b>Aire d'attraction des villes <sup>(1)</sup></b>						
Perpignan	+ 0,7	+ 0,0	+ 0,7	+ 1,2	+ 0,1	+ 1,1
Prades	+ 0,8	- 0,5	+ 1,3	- 0,5	- 0,5	- 0,1
Céret	+ 0,3	- 0,8	+ 1,0	+ 0,2	- 0,8	+ 1,1
Amélie-les-Bains-Palalda	- 0,4	- 1,2	+ 0,9	- 0,3	- 0,9	+ 0,6
Banyuls-sur-Mer	+ 0,1	- 1,2	+ 1,3	- 0,6	- 1,1	+ 0,5
<b>Principales unités urbaines du département (top 5)</b>						
Perpignan	+ 0,4	+ 0,2	+ 0,2	+ 0,9	+ 0,2	+ 0,7
Saint-Cyprien	+ 0,8	- 0,5	+ 1,4	+ 1,2	- 0,4	+ 1,6
Saint-Laurent-de-la-Salanque	+ 2,4	- 0,3	+ 2,8	+ 2,1	- 0,1	+ 2,2
Céret	+ 0,3	- 0,7	+ 1,0	+ 0,2	- 0,6	+ 0,8
Canet-en-Roussillon	- 0,4	- 0,8	+ 0,4	+ 0,1	- 0,5	+ 0,6
<b>Principales communes du département (top 10)</b>						
Perpignan	- 0,3	+ 0,3	- 0,6	+ 0,7	+ 0,3	+ 0,4
Canet-en-Roussillon	- 0,4	- 0,8	+ 0,4	+ 0,1	- 0,5	+ 0,6
Saint-Estève	- 0,3	- 0,2	- 0,1	+ 1,3	+ 0,0	+ 1,4
Saint-Cyprien	+ 0,2	- 1,0	+ 1,2	+ 0,3	- 0,7	+ 1,0
Argelès-sur-Mer	+ 0,9	- 0,7	+ 1,6	- 0,2	- 0,4	+ 0,2
Cabestany	+ 1,3	- 0,2	+ 1,6	+ 2,1	- 0,2	+ 2,3
Saint-Laurent-de-la-Salanque	+ 0,6	- 0,3	+ 0,9	+ 2,9	- 0,1	+ 3,0
Pia	+ 2,2	+ 0,3	+ 1,9	+ 2,5	+ 0,4	+ 2,1
Elne	+ 1,5	+ 0,0	+ 1,5	+ 2,2	+ 0,1	+ 2,1
Rivesaltes	+ 0,8	+ 0,1	+ 0,7	+ 0,0	+ 0,2	- 0,2

(1) Dont la commune centre est dans le département.

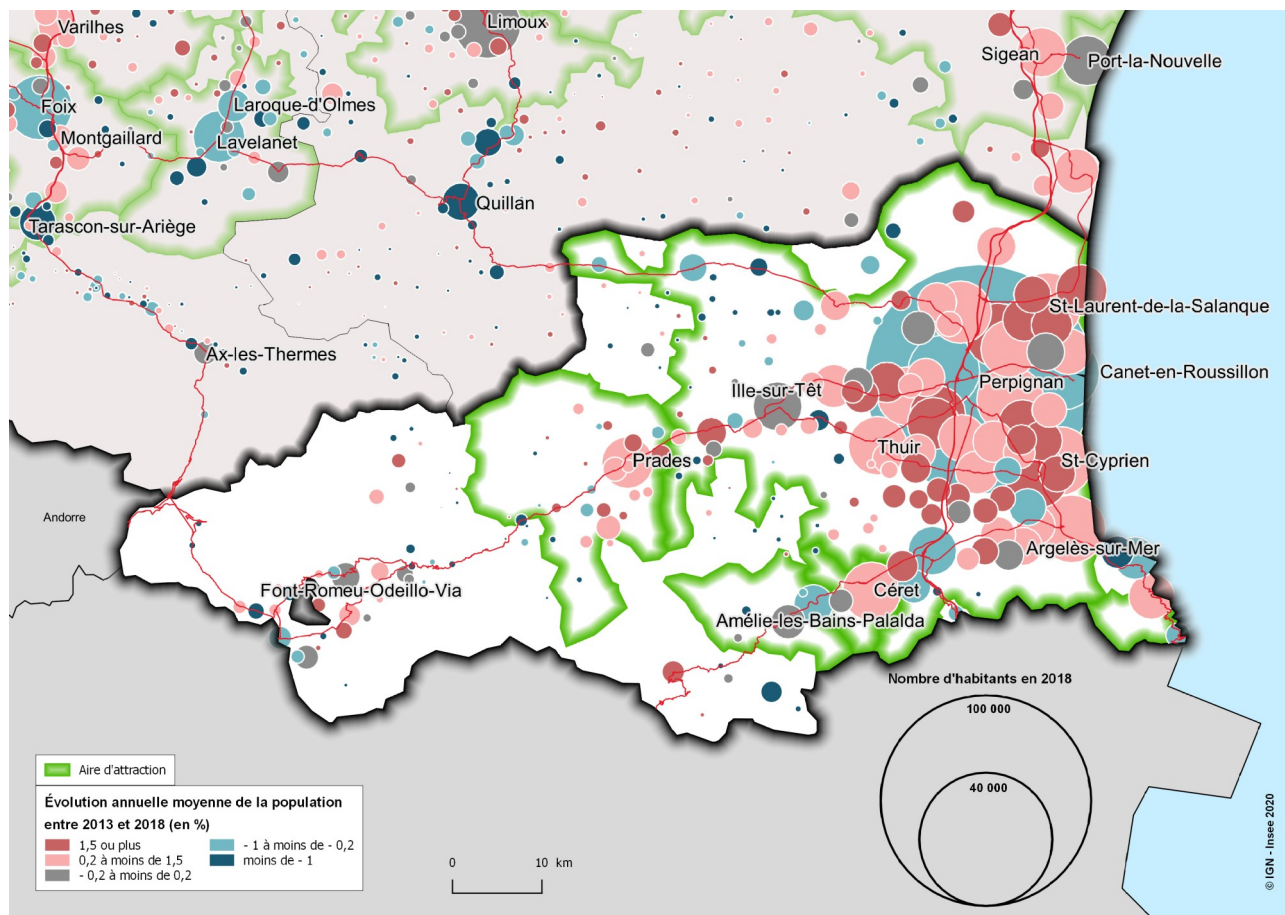
Source : Insee, recensements de la population

## Population départementale des aires d'attraction des villes au 1<sup>er</sup> janvier 2013 et 2018

	2018		2013	
	Population	%	Population	%
<b>Population totale du département</b>	<b>476 357</b>	<b>100,0</b>	<b>462 705</b>	<b>100,0</b>
<b>Population des aires</b>	<b>449 136</b>	<b>94,3</b>	<b>434 467</b>	<b>93,9</b>
Aires dont la commune centre est dans le département	449 136	94,3	434 467	93,9
<i>Perpignan</i>	411 617	86,4	397 576	85,9
<i>Prades</i>	15 355	3,2	14 772	3,2
<i>Céret</i>	9 216	1,9	9 088	2,0
<i>Amélie-les-Bains-Palalda</i>	6 845	1,4	6 972	1,5
<i>Banyuls-sur-Mer</i>	6 103	1,3	6 059	1,3
<b>Population hors attraction des villes</b>	<b>27 221</b>	<b>5,7</b>	<b>28 238</b>	<b>6,1</b>

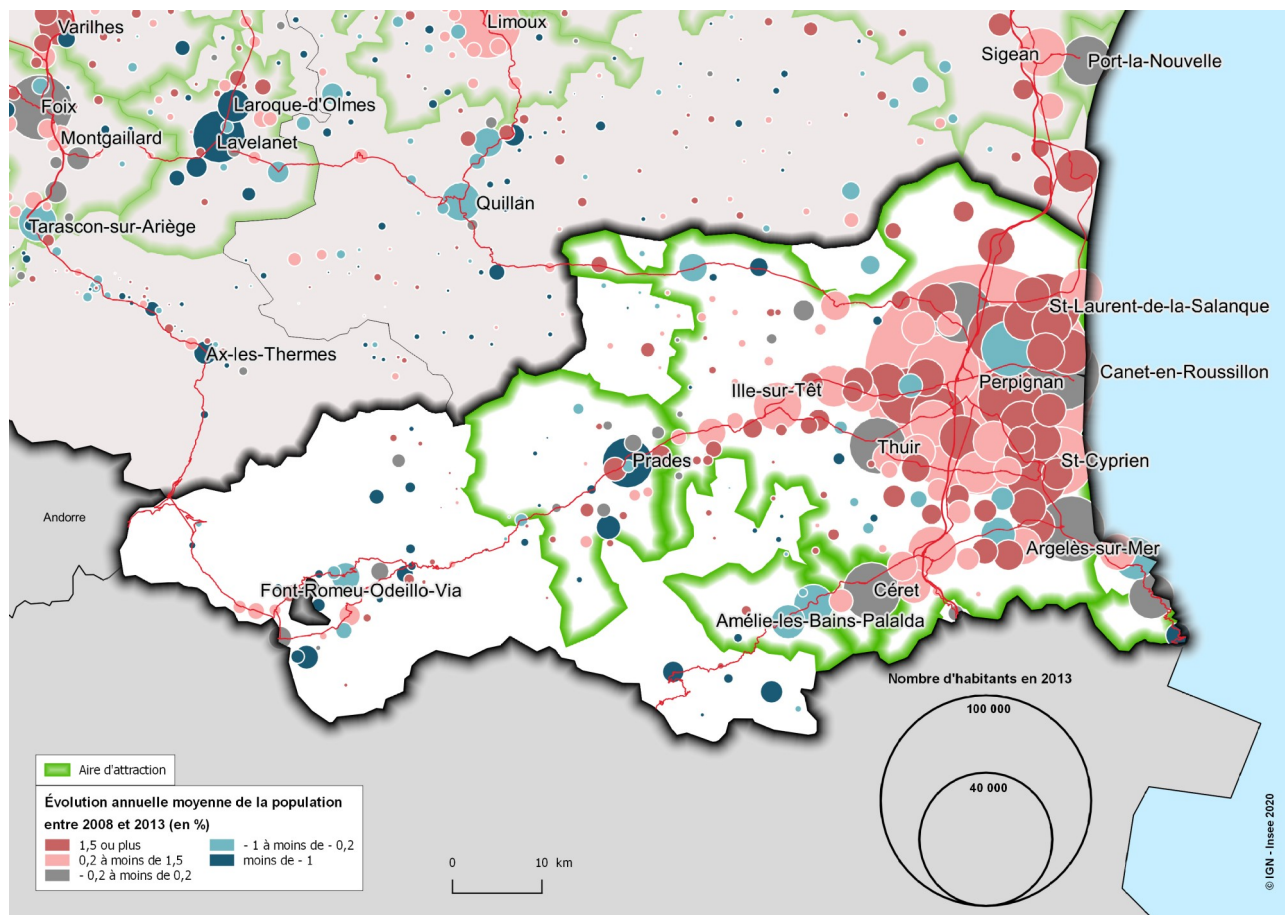
Source : Insee, recensements de la population

## Population municipale au 1<sup>er</sup> janvier 2018 et évolution annuelle moyenne entre 2013 et 2018



Source : Insee, recensements de la population

## Population municipale au 1<sup>er</sup> janvier 2013 et évolution annuelle moyenne entre 2008 et 2013



Source : Insee, recensements de la population