

À retenir

- . Le département compte **745 458** habitants au 1^{er} janvier 2018
- . La croissance démographique ralentit entre 2013 et 2018, après une augmentation de population relativement forte entre 2008 et 2013
- . Nîmes et sa banlieue ne contribuent plus à la croissance démographique
- . Les gains de population sont enregistrés en dehors des grandes villes du département

Avec 745 458 habitants au 1^{er} janvier 2018, le Gard est le 3^e département d'Occitanie par sa population, derrière la Haute-Garonne et l'Hérault. Au niveau national, il occupe la 31^e place des départements de métropole, derrière le Morbihan et devant la Meurthe-et-Moselle.

Nîmes, 3^e commune et 4^e agglomération de la région, occupe une place centrale dans ce département relativement urbanisé. Avec Nîmes, les agglomérations d'Alès, Beaucaire, Bagnols-sur-Cèze et Pont-Saint-Esprit, forment l'armature urbaine du Gard.

■ Période récente : 2013-2018

Une croissance démographique autour de Nîmes et d'Alès ainsi que le long de l'A9 en direction de Montpellier et d'Avignon

Dans le département du Gard, la population progresse légèrement entre 2013 et 2018 (+ 0,3 % par an), grâce à la combinaison d'un faible excédent migratoire (+ 0,2 % par an) et d'un solde naturel proche de l'équilibre. La dynamique démographique est surtout présente autour des grandes agglomérations de Nîmes et d'Alès et le long des axes routiers majeurs vers Montpellier au sud-ouest et vers Avignon au nord-est. Au nord et à l'ouest d'Alès, aux abords de l'Aveyron et de la Lozère, le secteur connaît un déclin démographique.

Parmi les principales unités urbaines (agglomérations) du département, Nîmes est la seule à ne pas connaître de croissance démographique entre 2013 et 2018 : sa population est stable, le solde naturel positif (+ 0,4 % par an) compensant un déficit migratoire spécifique à cette agglomération. La population stagne dans la ville-centre comme dans sa banlieue.

Les quatre autres agglomérations principales du Gard voient leur population augmenter sur la période, en particulier celles de Beaucaire (+ 0,6 % par an) et d'Alès (+ 0,4 % par an). Si la croissance de l'agglomération de Beaucaire est surtout portée par l'excédent des naissances sur les décès, celle d'Alès résulte d'un excédent migratoire de + 0,6 % par an, alors que son solde naturel est déficitaire. Dans ces agglomérations, ce sont surtout les banlieues qui gagnent des habitants par rapport aux villes centres. Ainsi, la ville centre de Beaucaire perd des habitants (- 0,4 % par an) entre 2013 et 2018 en raison d'un déficit migratoire (- 0,9 % par an). Et la population de la commune d'Alès stagne.

Dix ans d'évolution : 2008-2013 et 2013-2018

Net ralentissement de la croissance démographique dans les agglomérations et les principales villes centres

Au niveau départemental, la croissance démographique sur la période récente 2013-2018 ralentit fortement par rapport aux cinq années précédentes, passant de + 1,1 % à + 0,3 % par an. Entre ces deux périodes, le solde naturel, quoique toujours positif, diminue légèrement, tandis que le solde migratoire chute de + 0,8 % par an à + 0,2 %.

Ce ralentissement du dynamisme démographique se retrouve dans les principales agglomérations du département, en particulier pour la première d'entre elles : Nîmes, qui bénéficiait d'une croissance annuelle de + 1,3 % entre 2008 et 2013 contre - 0,0 % entre 2013 et 2018. Cette décroissance marquée se retrouve aussi dans les villes centres de ces agglomérations. Ainsi, Nîmes, Beaucaire ou Pont-Saint-Esprit, qui bénéficiaient d'une croissance soutenue sur la période précédente (entre + 0,7 % et + 1,4 % par an), observent une évolution nulle voir négative sur la période récente.

Les aires d'attraction des villes gardoises¹

Le département du Gard compte neuf aires d'attraction des villes sur les 75 dont la commune centre est dans la région. Ces neuf aires hébergent 609 822 Gardois, ce qui représente un peu plus de quatre habitants sur cinq du département. L'aire de Beaucaire empiète sur le département des Bouches-du-Rhône².

Entre 2013 et 2018, seule l'aire du Vigan perd des habitants, tandis que celle d'Uzès reste stable. Toutes les autres connaissent une croissance de leur population sur la période, la plus dynamique étant la petite aire de Sommières avec + 1,9 % par an. Les aires de Nîmes et d'Alès, qui dépassent respectivement 300 000 et 100 000 habitants, connaissent quant à elles une croissance globale identique et proche de celle du département.

L'ensemble formé par les 81 communes situées en dehors de l'attraction des villes hébergent 51 681 Gardois. Cette population est restée quasiment stable entre 2013 et 2018.

Avertissements

Afin d'améliorer la prise en compte de la multirésidence, notamment des enfants en résidence partagée, le questionnaire du recensement de la population a évolué en 2018. L'évolution de population mesurée entre 2013 et 2018 est ainsi affectée d'un très léger effet questionnaire.

La somme des deux composantes du taux d'évolution annuel (solde naturel et solde migratoire) peut différer du taux d'évolution total en raison des arrondis.

1 Cf. définitions : <https://www.insee.fr/fr/information/4803954>

2 L'aire d'attraction de la ville de Beaucaire intègre trois communes des Bouches-du-Rhône

Population municipale au 1^{er} janvier 2018 et évolution annuelle moyenne entre 2013 et 2018

	Population 2018	Population 2013	Évolution annuelle moyenne 2013-2018 (%)		
			Totale	due au solde naturel	due au solde migratoire
GARD	745 458	733 201	+ 0,3	+ 0,1	+ 0,2
Occitanie	5 885 496	5 683 878	+ 0,7	+ 0,1	+ 0,6
France métropolitaine	64 844 037	63 697 865	+ 0,4	+ 0,3	+ 0,1
Aire d'attraction des villes ⁽¹⁾					
Nîmes	345 670	338 795	+ 0,4	+ 0,4	+ 0,0
Alès	129 163	127 490	+ 0,3	- 0,2	+ 0,5
Bagnols-sur-Cèze	47 672	46 953	+ 0,3	+ 0,2	+ 0,1
Beaucaire ⁽²⁾	35 383	34 288	+ 0,6	+ 0,4	+ 0,2
Le Grau-du-Roi	20 414	20 245	+ 0,2	- 0,3	+ 0,5
Uzès	19 667	19 643	+ 0,0	- 0,4	+ 0,4
Pont-Saint-Esprit	14 574	14 365	+ 0,3	+ 0,1	+ 0,2
Le Vigan	10 195	10 402	- 0,4	- 0,5	+ 0,1
Sommières	4 972	4 536	+ 1,9	- 0,1	+ 2,0
Principales unités urbaines du département ⁽¹⁾ (top 5)					
Nîmes	184 347	184 557	- 0,0	+ 0,4	- 0,4
Alès	96 550	94 622	+ 0,4	- 0,2	+ 0,6
Beaucaire ⁽²⁾	30 913	29 977	+ 0,6	+ 0,5	+ 0,1
Bagnols-sur-Cèze	28 606	28 286	+ 0,2	+ 0,2	+ 0,0
Pont-Saint-Esprit	14 160	13 955	+ 0,3	+ 0,1	+ 0,2
Principales communes du département (top 10)					
Nîmes	149 633	150 564	- 0,1	+ 0,4	- 0,6
Alès	40 802	40 711	+ 0,0	- 0,2	+ 0,2
Bagnols-sur-Cèze	18 072	18 218	- 0,2	+ 0,1	- 0,2
Beaucaire	15 718	16 036	- 0,4	+ 0,5	- 0,9
Saint-Gilles	13 787	13 641	+ 0,2	+ 0,6	- 0,4
Villeneuve-lès-Avignon	11 769	11 833	- 0,1	- 0,2	+ 0,1
Vauvert	11 633	11 195	+ 0,8	+ 0,3	+ 0,5
Pont-Saint-Esprit	10 397	10 393	+ 0,0	+ 0,0	+ 0,0
Marguerittes	8 635	8 608	+ 0,1	+ 0,1	+ 0,0
Le Grau-du-Roi	8 457	8 421	+ 0,1	- 0,9	+ 1,0

(1) Dont la commune centre est dans le département.
(2) Y compris les communes d'un autre département

Source : Insee, recensements de la population

Évolutions annuelles moyennes sur les périodes 2013-2018 et 2008-2013

	Évolution annuelle moyenne 2013-2018 (%)			Évolution annuelle moyenne 2008-2013 (%)		
	Totale	due au solde naturel	due au solde migratoire	Totale	due au solde naturel	due au solde migratoire
GARD	+ 0,3	+ 0,1	+ 0,2	+ 1,1	+ 0,3	+ 0,8
Occitanie	+ 0,7	+ 0,1	+ 0,6	+ 1,0	+ 0,2	+ 0,8
France métropolitaine	+ 0,4	+ 0,3	+ 0,1	+ 0,5	+ 0,4	+ 0,1
Aire d'attraction des villes ⁽¹⁾						
Nîmes	+ 0,4	+ 0,4	+ 0,0	+ 1,4	+ 0,5	+ 0,9
Alès	+ 0,3	- 0,2	+ 0,5	+ 0,7	- 0,1	+ 0,8
Bagnols-sur-Cèze	+ 0,3	+ 0,2	+ 0,1	+ 0,6	+ 0,2	+ 0,4
Beaucaire ⁽²⁾	+ 0,6	+ 0,4	+ 0,2	+ 0,9	+ 0,5	+ 0,3
Le Grau-du-Roi	+ 0,2	- 0,3	+ 0,5	+ 1,0	+ 0,0	+ 1,0
Uzès	+ 0,0	- 0,4	+ 0,4	+ 1,1	- 0,2	+ 1,3
Pont-Saint-Esprit	+ 0,3	+ 0,1	+ 0,2	+ 0,6	+ 0,2	+ 0,4
Le Vigan	- 0,4	- 0,5	+ 0,1	+ 0,2	- 0,4	+ 0,6
Sommières	+ 1,9	- 0,1	+ 2,0	+ 0,1	+ 0,1	+ 0,0
Principales unités urbaines du département ⁽¹⁾ (top 5)						
Nîmes	- 0,0	+ 0,4	- 0,4	+ 1,3	+ 0,5	+ 0,8
Alès	+ 0,4	- 0,2	+ 0,6	+ 0,7	- 0,1	+ 0,8
Beaucaire ⁽²⁾	+ 0,6	+ 0,5	+ 0,1	+ 0,8	+ 0,6	+ 0,2
Bagnols-sur-Cèze	+ 0,2	+ 0,2	+ 0,0	+ 0,1	+ 0,2	- 0,1
Pont-Saint-Esprit	+ 0,3	+ 0,1	+ 0,2	+ 0,6	+ 0,2	+ 0,4
Principales communes du département (top 10)						
Nîmes	- 0,1	+ 0,4	- 0,6	+ 1,4	+ 0,5	+ 0,9
Alès	+ 0,0	- 0,2	+ 0,2	+ 0,1	- 0,1	+ 0,2
Bagnols-sur-Cèze	- 0,2	+ 0,1	- 0,2	- 0,3	+ 0,1	- 0,4
Beaucaire	- 0,4	+ 0,5	- 0,9	+ 0,7	+ 0,6	+ 0,0
Saint-Gilles	+ 0,2	+ 0,6	- 0,4	+ 0,2	+ 0,8	- 0,6
Villeneuve-lès-Avignon	- 0,1	- 0,2	+ 0,1	- 1,5	- 0,3	- 1,2
Vauvert	+ 0,8	+ 0,3	+ 0,5	- 0,1	+ 0,3	- 0,4
Pont-Saint-Esprit	+ 0,0	+ 0,0	+ 0,0	+ 0,7	+ 0,3	+ 0,4
Marguerittes	+ 0,1	+ 0,1	+ 0,0	- 0,1	+ 0,2	- 0,4
Le Grau-du-Roi	+ 0,1	- 0,9	+ 1,0	+ 0,8	- 0,5	+ 1,3

(1) Dont la commune centre est dans le département.

(2) Y compris les communes d'un autre département

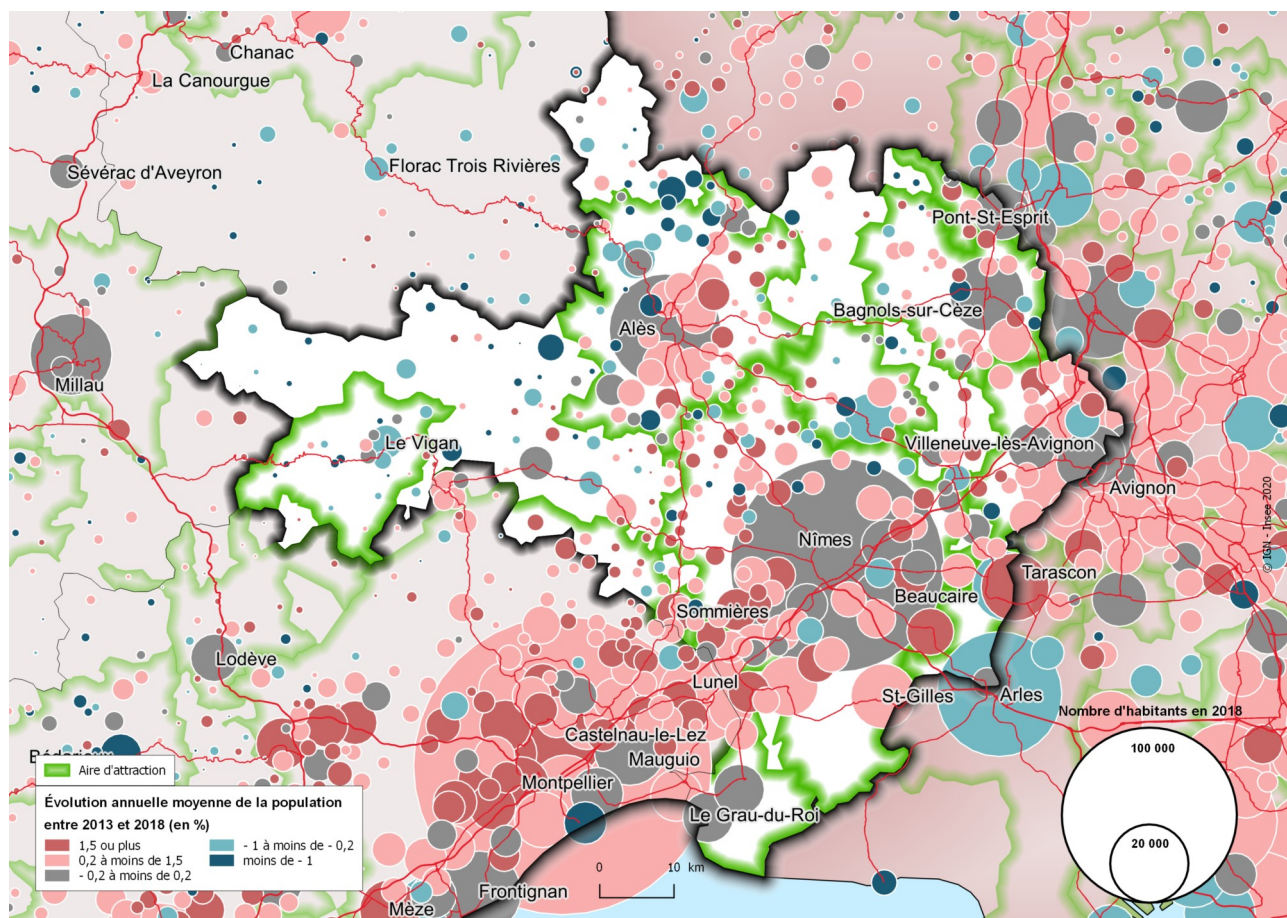
Source : Insee, recensements de la population

Population départementale des aires d'attraction des villes au 1^{er} janvier 2013 et 2018

	2018		2013	
	Population	%	Population	%
Population totale du département	745 458	100,0	733 201	100,0
Population des aires	693 777	93,1	681 237	92,9
<i>Aires dont la commune centre est dans le département</i>	<i>609 822</i>	<i>81,8</i>	<i>600 170</i>	<i>81,9</i>
<i>Nîmes</i>	<i>345 670</i>	<i>46,4</i>	<i>338 795</i>	<i>46,2</i>
<i>Alès</i>	<i>129 163</i>	<i>17,3</i>	<i>127 490</i>	<i>17,4</i>
<i>Bagnols-sur-Cèze</i>	<i>47 672</i>	<i>6,4</i>	<i>46 953</i>	<i>6,4</i>
<i>Beaucaire</i>	<i>17 495</i>	<i>2,3</i>	<i>17 741</i>	<i>2,4</i>
<i>Le Grau-du-Roi</i>	<i>20 414</i>	<i>2,7</i>	<i>20 245</i>	<i>2,8</i>
<i>Uzès</i>	<i>19 667</i>	<i>2,6</i>	<i>19 643</i>	<i>2,7</i>
<i>Pont-Saint-Esprit</i>	<i>14 574</i>	<i>2,0</i>	<i>14 365</i>	<i>2,0</i>
<i>Le Vigan</i>	<i>10 195</i>	<i>1,4</i>	<i>10 402</i>	<i>1,4</i>
<i>Sommières</i>	<i>4 972</i>	<i>0,7</i>	<i>4 536</i>	<i>0,6</i>
<i>Aires dont la commune centre est en dehors du département</i>	<i>83 955</i>	<i>11,3</i>	<i>81 067</i>	<i>11,1</i>
<i>Avignon (partie gardoise)</i>	<i>62 089</i>	<i>8,3</i>	<i>60 669</i>	<i>8,3</i>
<i>Montpellier (partie gardoise)</i>	<i>19 023</i>	<i>2,6</i>	<i>17 523</i>	<i>2,4</i>
<i>Arles (partie gardoise)</i>	<i>2 843</i>	<i>0,4</i>	<i>2 875</i>	<i>0,4</i>
Population hors attraction des villes	51 681	6,9	51 964	7,1

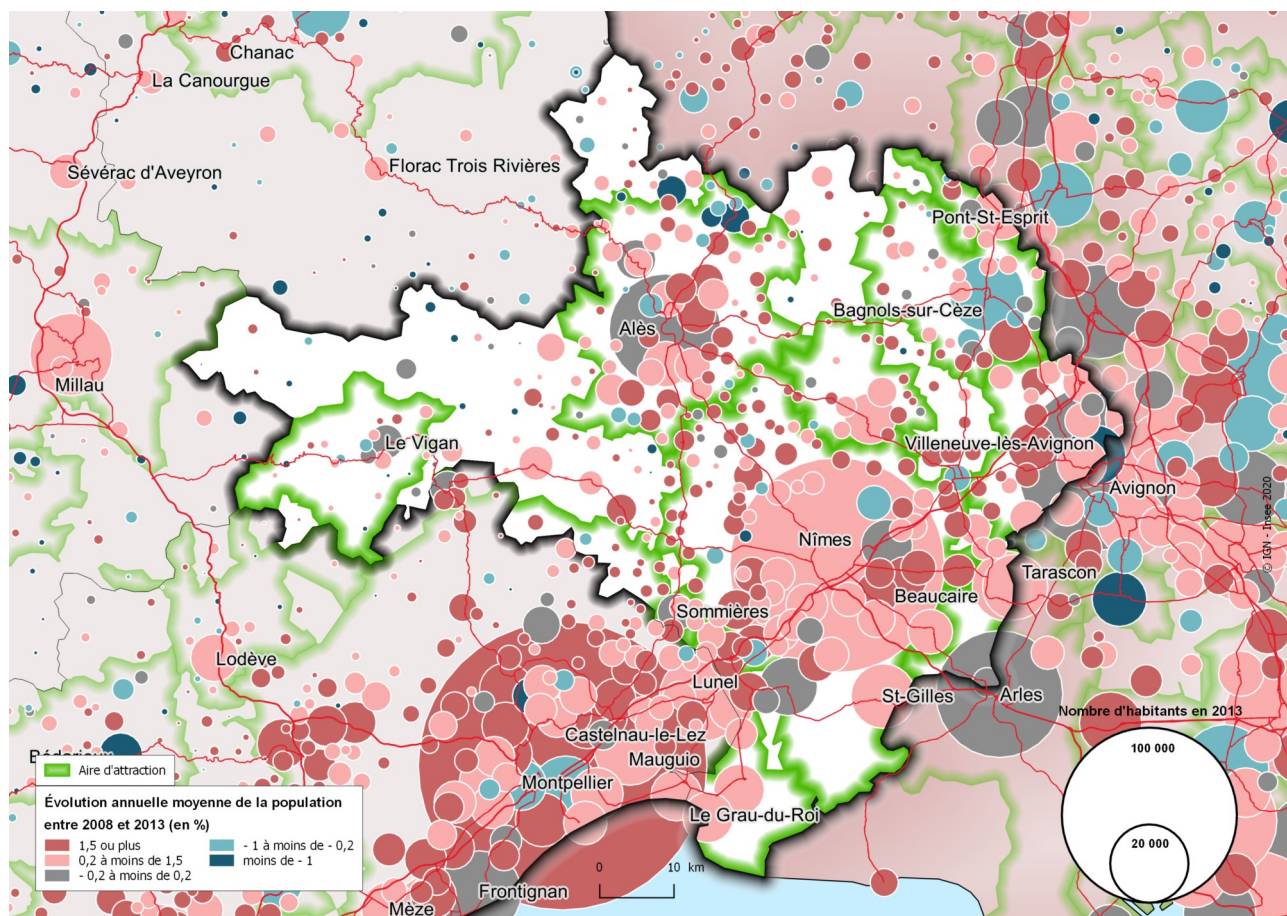
Source : Insee, recensements de la population

Population municipale au 1^{er} janvier 2018 et évolution annuelle moyenne entre 2013 et 2018



Source : Insee, recensements de la population

Population municipale au 1^{er} janvier 2013 et évolution annuelle moyenne entre 2008 et 2013



Source : Insee, recensements de la population