

## 3.1 Population active

En moyenne en 2019, la **population active** est estimée à 29,7 millions de personnes en France hors Mayotte selon **l'enquête Emploi**, dont 14,4 millions de femmes et 15,3 millions d'hommes (*figure 1*). Le **taux d'activité** des personnes âgées de 15 à 64 ans recule de 0,2 point et atteint 71,7 % en 2019, après 71,9 % en 2018 et 71,5 % en 2017. Cette légère baisse fait suite à une hausse quasi ininterrompue entre 2008 et 2018 : + 2,2 points.

La baisse d'activité en 2019 ne concerne que les moins de 50 ans. Le taux d'activité des 15-24 ans diminue nettement ; il s'établit à 36,9 %, comme en 2017. L'activité des jeunes a fortement diminué entre 1975 et la fin des années 1990, avec l'allongement de la durée des études (*figure 2*). Elle est ensuite répartie très légèrement à la hausse jusqu'à la crise économique de 2008-2009, mais baisse de nouveau depuis. Le taux d'activité des 25-49 ans est quant à lui en légère baisse, à 87,8 % en 2019 (- 0,2 point), retrouvant aussi son niveau de 2017.

Le taux d'activité des personnes âgées de 50 à 64 ans poursuit quant à lui sa nette progression. Il s'est en effet accru de 11,3 points par rapport à 2008 (+ 0,4 point en 2019). Au sein de cette classe d'âge, le taux d'activité s'accroît encore plus fortement pour les 55-64 ans : il a progressé de 17,1 points depuis 2008 (+ 0,9 point en 2019). Cette hausse s'explique notamment par le relèvement de l'âge minimum de départ à la retraite,

qui a augmenté progressivement pour les générations nées après 1951 pour atteindre 62 ans à partir de la génération née en 1955. En 2019, le taux d'activité des 50-64 ans s'établit à 66,9 %, et à 56,9 % pour les 55-64 ans.

Entre 2018 et 2019, le taux d'activité des hommes diminue de 0,5 point et celui des femmes est stable. Le taux d'activité des hommes reste plus élevé que celui des femmes (75,3 % contre 68,2 %, soit 7,1 points d'écart en 2019). Cet écart s'est toutefois considérablement réduit depuis 1975 où il dépassait 30 points. Le taux d'activité des femmes augmente en effet régulièrement depuis 1975 (+ 15,5 points), alors que celui des hommes a diminué entre 1975 et 1991 (- 8,5 points, principalement du fait de la baisse de l'âge du départ à la retraite dans les années 1980) et demeure relativement stable depuis.

En 2019, 68,2 % des **immigrés** sont actifs, un taux supérieur à celui des **descendants d'immigrés** (67,0 %), mais inférieur de 4,6 points à celui des personnes sans lien avec l'immigration (72,8 %). L'écart entre descendants d'immigrés et personnes sans lien avec l'immigration résulte en partie du fait que les jeunes, pour partie encore en formation initiale, sont plus représentés au sein des descendants d'immigrés.

Le taux d'activité des personnes résidant dans une commune en dehors des unités urbaines est quasi stable, à 74,5 % en 2019. Celui des personnes résidant dans une unité urbaine diminue de 0,4 point, à 70,8 %. ■

### Définitions

La **population active** regroupe les personnes vivant en ménage qui sont en emploi ou au chômage, au sens du Bureau international du travail (BIT). Voir *annexe Glossaire*.

Le **taux d'activité** est le rapport entre le nombre d'actifs (en emploi et chômeurs) et la population totale correspondante.

**Enquête Emploi, immigrés, descendants d'immigrés** : voir *annexe Glossaire*.

### Pour en savoir plus

- « Activité, emploi et chômage en 2019 et en séries longues », *Insee Résultats*, juin 2020.
- « Une photographie du marché du travail en 2019 : le chômage continue de reculer », *Insee Première* n° 1793, février 2020.
- « Projections à l'horizon 2070 : une hausse moins soutenue du nombre d'actifs », *Insee Première* n° 1646, mai 2017.

## 1. Population active et taux d'activité selon les caractéristiques des personnes

	2008	2010	2012	2014	2016	2017	2018	2019
<b>Population active totale (en milliers)</b>	<b>28 588</b>	<b>28 961</b>	<b>29 229</b>	<b>29 396</b>	<b>29 556</b>	<b>29 668</b>	<b>29 824</b>	<b>29 682</b>
Femmes	13 548	13 770	13 931	14 129	14 224	14 263	14 401	14 390
Hommes	15 040	15 191	15 298	15 267	15 332	15 404	15 422	15 292
<b>Taux d'activité des 15-64 ans (en %)</b>	<b>69,5</b>	<b>70,0</b>	<b>70,4</b>	<b>71,0</b>	<b>71,4</b>	<b>71,5</b>	<b>71,9</b>	<b>71,7</b>
<b>Sexe</b>								
Femmes	64,8	65,4	66,0	67,1	67,6	67,6	68,2	68,2
Hommes	74,4	74,7	75,1	75,1	75,4	75,6	75,8	75,3
<b>Âge<sup>1</sup></b>								
15-24 ans	38,1	38,6	37,1	36,5	36,9	36,9	37,7	36,9
25-49 ans	88,8	88,9	88,3	88,3	87,9	87,8	88,0	87,8
50-64 ans	55,6	57,2	60,6	63,0	64,9	65,6	66,5	66,9
<i>dont 55-64 ans</i>	<i>39,8</i>	<i>42,3</i>	<i>47,5</i>	<i>50,7</i>	<i>53,7</i>	<i>54,9</i>	<i>56,0</i>	<i>56,9</i>
<b>Statut d'immigration</b>								
Immigrés	nd	nd	nd	67,6	66,6	67,2	69,2	68,2
Non-immigrés	nd	nd	nd	71,4	72,0	72,1	72,3	72,1
Descendants d'immigrés	nd	nd	nd	66,9	67,6	67,3	67,2	67,0
Sans lien avec l'immigration	nd	nd	nd	72,0	72,6	72,7	72,9	72,8
<b>Appartenance à une unité urbaine</b>								
Hors unité urbaine	nd	nd	nd	73,6	74,2	74,4	74,4	74,5
Au sein d'une unité urbaine	nd	nd	nd	70,3	70,6	70,7	71,2	70,8

nd : non disponible.

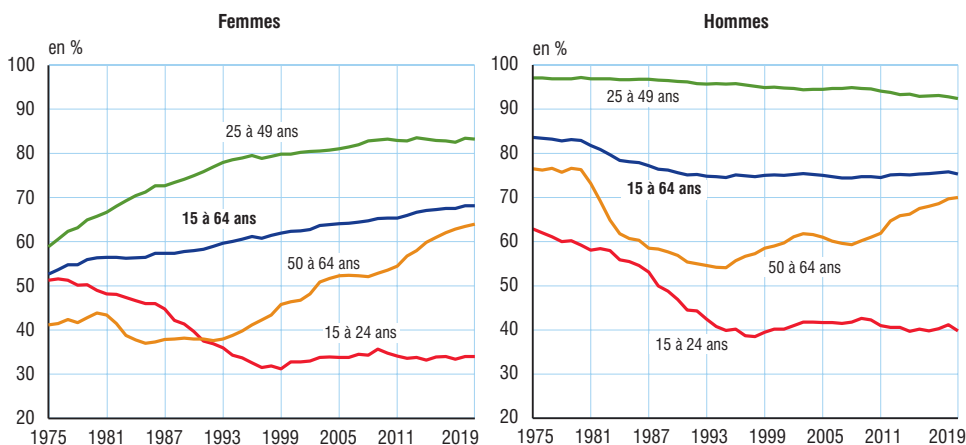
1. Il s'agit de l'âge atteint pendant la semaine de référence de l'enquête.

Lecture : en moyenne en 2019, en France hors Mayotte, 71,7 % de la population de 15 à 64 ans est active (en emploi ou au chômage).

Champ : France hors Mayotte, personnes âgées de 15 ans ou plus vivant en ménage ordinaire.

Source : Insee, enquêtes Emploi.

## 2. Taux d'activité selon le sexe et l'âge



Champ : France hors Mayotte, personnes âgées de 15 à 64 ans vivant en ménage ordinaire.

Source : Insee, séries longues sur le marché du travail, enquêtes Emploi.