

# Le corps des ingénieurs de la statistique, de l'économie et de la donnée (Insed)

— L'expertise du  
chiffre au cœur  
des décisions  
publiques

Être Insed, c'est  
contribuer à éclairer  
les décideurs publics et  
les citoyens grâce à la  
production de données  
et l'analyse de la société  
et de son économie —

## sommaire

- 04 **Des missions et des métiers, multiples et en plein essor**
- 06 **Une grande variété de lieux d'exercice**
- 08 **Des possibilités de carrières stimulantes**
- 10 **Témoignages**
- 12 **L'Ensaie, l'école de formation des Insed**
- 14 **À la sortie de l'Ensaie**
- 15 **Vos interlocuteurs privilégiés**

# Une carrière au cœur des enjeux économiques et sociaux

Choisir d'être Insed,  
c'est intégrer un corps

**technique de la haute fonction publique à taille humaine et développer une solide expertise dans le domaine de l'analyse économique et sociale ainsi qu'en science des données.** Dans un environnement en pleine transformation où la maîtrise de la donnée et de son interprétation constitue un enjeu majeur pour les politiques et le débat publics, les qualités et compétences des Insed sont largement reconnues tant au plan national qu'international. La gamme des carrières possibles est étendue, s'ouvrant sur un large éventail de centres d'intérêt allant du domaine de la recherche à celui du conseil en politique économique et sociale ou de l'appui à la mobilisation de données pour des finalités opérationnelles. Des débouchés diversifiés s'offrent également à celles et ceux qui souhaitent après quelques années prendre des responsabilités dans les secteurs parapublic et privé. —



## Corentin Trevien

Ensaie - Insed en 2012

Expert méthodologie - Service  
statistique ministériel transports -  
Ministère de la transition écologique

**« Construire l'analyse  
de la société pour aider  
à l'élaboration des  
politiques publiques,  
ça c'est quelque  
chose que je retrouve  
dans mon travail. »**



**Visionnez l'interview  
complète de Corentin Trevien**  
[https://www.insee.fr/fr/statistiques/  
graphique/4302464/PORTRAIT\\_  
Corentin\\_TREVIEEN.mp4](https://www.insee.fr/fr/statistiques/graphique/4302464/PORTRAIT_Corentin_TREVIEEN.mp4)

# Des missions et des métiers, multiples et en plein essor

Économiste, démographe, data scientist, méthodologue, chef de projet, statisticien, enseignant-chercheur... les métiers des Insed sont multiples et s'accommodent d'une grande diversité de vocations. Tous ces métiers supposent une grande rigueur scientifique, une capacité d'initiative certaine, une écoute des besoins des différents utilisateurs et un niveau d'expertise élevé. Après quelques années permettant de consolider leur technicité, la majorité des Insed développent leurs compétences managériales et d'organisation pour évoluer vers des postes d'animation d'unités et services. —

## Études économiques et sociales

Exemples d'interlocuteurs : France stratégie, Conseil d'orientation des retraites, Hauts Conseils, Bureau international du Travail (BIT), onseils régionaux, Préfectures.

## Pilotage de projets novateurs développant les systèmes d'information statistique

Exemples : collecte d'informations par Web, exploitation des tickets de caisse des grandes surfaces, exploitation des transactions par cartes bancaires.

## Assistance en méthodologie statistique et en data science pour les opérations nationales ou régionales

Exemples : tirages d'échantillons complexes, *machine learning* pour la codification automatique, *web scraping*...

## Missions des ingénieurs de la statistique, de l'économie et de la donnée

## Prévisions macroéconomiques, analyses conjoncturelles, comptabilité nationale (croissance, déficit et dette publics, comptabilité environnementale...)

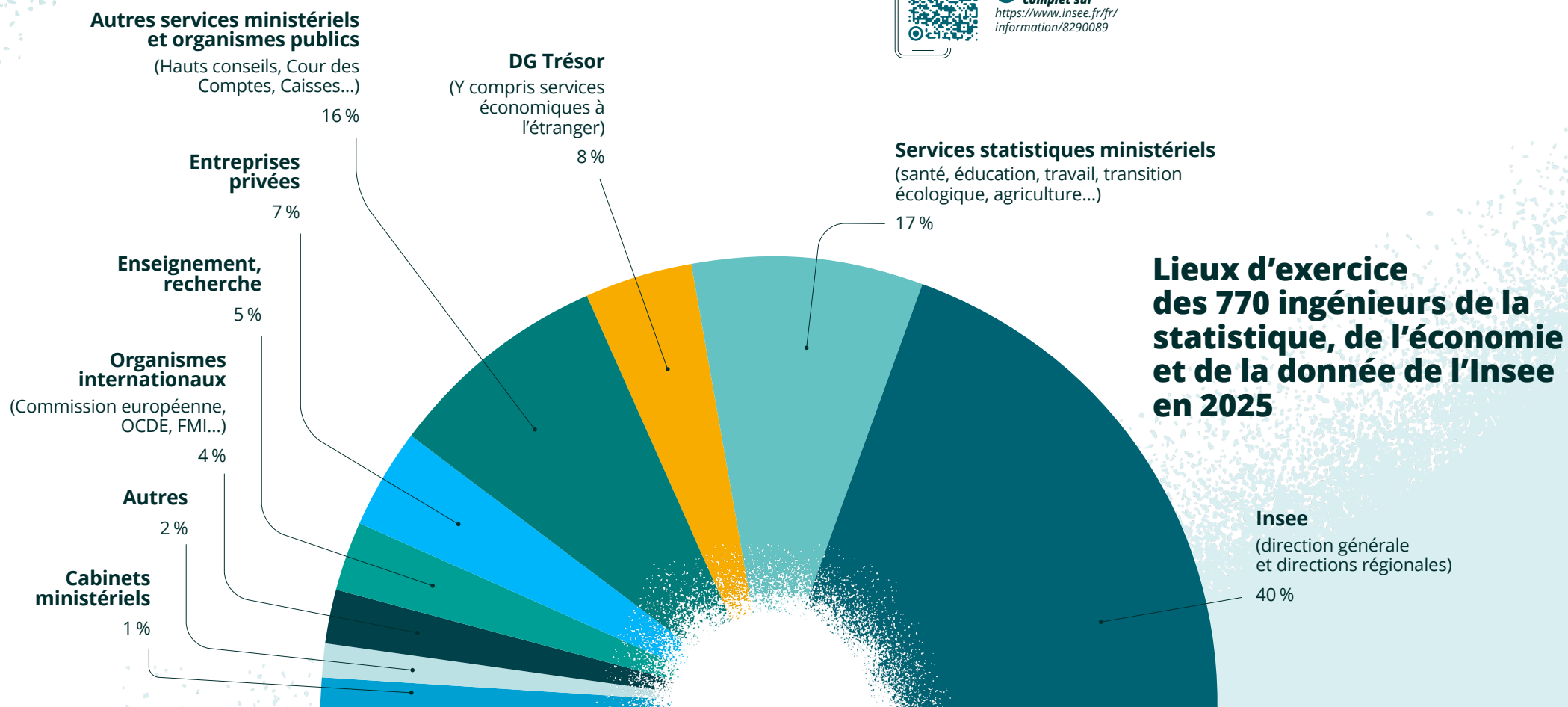
## Production, analyse et diffusion de statistiques dans les domaines économique, social et environnemental

## Conseil et aide à la décision en politique économique et sociale pour les ministères (économie, budget, santé, travail, transition écologique...)



# Une grande variété de lieux d'exercice

Grâce à leurs compétences, reconnues et recherchées, les Insed évoluent dans de nombreux environnements et peuvent aborder un large éventail de thématiques. Cette diversité permet à chacun de découvrir différents domaines, en fonction de ses centres d'intérêt.



## Thibaut de Saint Pol

ENS-Ensaie - Insed en 2007

Directeur de la jeunesse, de l'éducation populaire et de la vie associative

**« Un des grands intérêts du corps des Insed est de pouvoir exercer des fonctions dans différents ministères, aux cultures et enjeux divers. J'ai ainsi pu travailler avec des enseignants spécialistes du système éducatif à la Depp, mais aussi des médecins à la Drees. C'est particulièrement enrichissant de pouvoir bénéficier de leur regard sur nos pratiques et nos productions statistiques. »**



Lire le témoignage complet sur  
<https://www.insee.fr/fr/information/8290089>



# Des possibilités de carrières stimulantes

Les Insed construisent des parcours riches et variés, alliant expertise, stratégie et management. Leur mobilité professionnelle leur offre une grande liberté d'évolution dans la fonction publique, le secteur parapublic ou le privé.

Les carrières des Insed sont construites en fonction des centres d'intérêt de chacun. Elles comportent des étapes de mobilité fonctionnelle et/ou de changements d'environnement professionnel, fortement encouragés, y compris à l'étranger. En outre, les sorties vers des parcours externes à l'administration sont possibles (détachement ou disponibilité). Les premiers postes sont nettement orientés vers les analyses et études économiques et sociales, la recherche ou la conduite de projets statistiques innovants, généralement au sein de l'Insee, de la direction générale du Trésor ou des services statistiques ministériels. Les carrières s'ouvrent ensuite à d'autres univers professionnels (par exemple, dans les organisations internationales ou des organismes publics hors du service statistique

stricto sensu) et s'orientent vers le conseil en politique économique (dans certains services statistiques ou en cabinets ministériels). Après une dizaine d'années, la moitié des Insed ne sont plus en fonction dans le système statistique et d'études stricto sensu. À ce stade de carrière, la plupart des Insed exercent des responsabilités managériales, puis stratégiques, au sein de la fonction publique d'État ; certains optent pour une carrière d'expert de niveau international ; d'autres privilégient une expérience dans le secteur privé, les passerelles public-privé étant avec un retour possible vers le secteur public. En moyenne 15 % des Insed choisissent de quitter le corps pour d'autres corps de la fonction publique ou pour rejoindre définitivement le secteur privé, généralement après plusieurs années d'activité. —



## Jean-François Ouvrard

X-Ensaie - Insed en 2002

Executive director - Economic Research -  
Banque Morgan Stanley

**« J'ai rejoint la Recherche économique de Morgan Stanley. Je suis basé à Francfort, en charge de la macroéconomie sur la zone euro et la France, ainsi que de l'analyse de la Banque centrale européenne. J'étais curieux de découvrir le monde de la finance, de comprendre comment la macro peut concrètement être utile aux décisions d'investissement. Je ne suis pas déçu ! Mes interlocuteurs sont à la recherche d'un regard différent sur l'économie, pas de ce qu'ils ont déjà lu dans le journal. Expertise, efficacité, polyvalence. Tout que j'ai appris grâce à mon parcours au sein du corps de l'Insee ! »**



Lire le témoignage complet sur  
<https://www.insee.fr/fr/information/8290089>



## La recherche en début de carrière

Il existe plusieurs services, à l'Insee ou au sein des ministères, où des Insed mènent des travaux de recherche appliquée (par exemple, des travaux d'évaluation des politiques publiques ou des travaux économétriques sur panels d'individus ou d'entreprises, des micro-simulations...). Des travaux plus académiques peuvent également être conduits en lien avec le Centre de recherche en économie et statistique (CREST), unité mixte de recherche CNRS-Ensaie-École polytechnique, que ce soit en économie, en statistique, en économétrie, en sociologie ou en finance. Par ailleurs, un SSP-Lab, centre de ressources et d'animation pour la recherche appliquée et le développement expérimental, promeut à l'Insee l'innovation et la nouveauté en matière de sources de données, de technologies et de méthodes de data science et d'intelligence artificielle.



### Stéphanie Combes

X-Ensae - Insed en 2010

Directrice générale du  
GIP 'Health data hub'

**« Mon goût pour la technicité et les mathématiques appliquées m'ont conduit à considérer l'Ensae comme école d'application de manière assez naturelle. Attachée à mettre en pratique les enseignements théoriques dans la vie réelle, j'ai trouvé qu'intégrer le corps des Insed constituait une opportunité de le faire tout en nourrissant mon envie de contribuer au service public. À l'époque, l'Ensae dispensait déjà les tout premiers cours de machine learning et de data science même si cela n'en portait pas encore le nom, et cela a alimenté toute ma trajectoire professionnelle par la suite. »**



### Nagui Bechichi

ENS-Ensae - Insed en 2020

Adjoint au chef du bureau de l'appui à l'évaluation des politiques publiques et de soutien à la recherche - Service statistique du ministère de l'éducation nationale

**J'ai intégré [le service statistique du ministère de l'Éducation nationale], la DEPP [...] afin d'élargir mon expérience dans un service statistique traitant de sujets qui me passionnent. [...] J'ai travaillé au sein d'un bureau responsable des enquêtes sur les pratiques enseignantes. [...] Parallèlement, j'ai commencé un doctorat à l'École d'économie de Paris (PSE) pour maintenir un lien étroit avec le milieu académique. Étant co-fondateurs de la chaire de recherche "Politiques éducatives et mobilité sociale", la DEPP et PSE offrent un cadre particulièrement stimulant pour mener à bien ce projet. »**



### Bérengère Mesqui

X-Ensae - Insed en 2004

Sous-directrice de l'énergie - Service statistique du ministère de la transition écologique

**« L'Insee me signale un poste d'adjoint au sous-directeur de l'économie des ressources naturelles et des risques au ministère de l'environnement. Je ne connais rien au sujet, mais j'adore découvrir de nouveaux thèmes et de nouveaux environnements, donc je tente ma chance. Changement climatique, biodiversité, ressources, économie circulaire, transition énergétique, risques naturels, pollutions... J'y ai découvert des sujets passionnants et extrêmement variés, sur lesquels les statisticiens et économistes ont un vrai rôle à jouer. »**



### Anne Jaubertie

X-Ensae - Insed en 2014

Cheffe de la division des revenus et du patrimoine des ménages - Insee

**« Après un master recherche, j'ai souhaité privilégier une orientation plus opérationnelle. Et le corps des ingénieurs de la statistique, de l'économie et de la donnée propose de nombreux postes avec une double composante, opérationnelle et technique, permettant de garder un lien avec le monde académique. »**



Lire les témoignages  
complets sur  
[https://www.insee.fr/fr/  
information/8290089](https://www.insee.fr/fr/information/8290089)

Témoignages

# L'ENSAE Paris, l'école de formation des ingénieurs de la statistique, de l'économie et de la donnée



Qu'ils soient issus de l'École polytechnique, des Écoles normales supérieures, du concours externe, du concours talents, ou du concours interne, les lauréats Insed sont tous formés à l'École nationale de la statistique et de l'administration économique (Ensaie Paris).

L'école délivre des compétences de haut niveau scientifique en statistique, science des données, économie, économétrie, finance, sociologie quantitative. Elle permet de constituer à la carte des profils variés de *data scientist*, d'économiste...

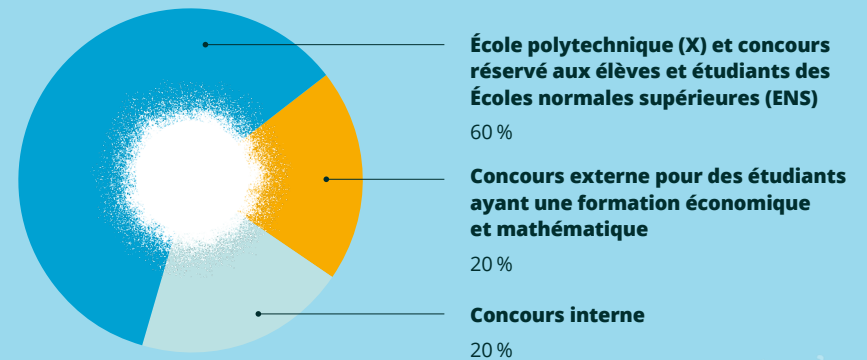
Les Insed sont admis en 2<sup>e</sup> année ou en 3<sup>e</sup> année du cursus d'ingénieur de l'école, sur décision du directeur des études et selon leur parcours antérieur. S'ils sont déjà diplômés de l'Ensaie Paris, ils sont dispensés de scolarité.

Chaque année, la formation des Insed est identique à celle des autres élèves de l'Ensaie, à l'exception de certaines règles de choix de cours qui visent à garantir que le jeune Insed dispose des compétences requises pour exercer les différents métiers de la statistique publique et d'une possibilité de réaliser, au cours de la 2<sup>e</sup> année, une mission de découverte de la statistique publique en coopération avec l'Inspection générale de l'Insee. Les différents parcours de spécialisation en 3<sup>e</sup> année de l'Ensaie

mobilisent à des degrés divers la modélisation mathématique, l'analyse économique, la statistique, le *machine learning* et l'économétrie. Ils peuvent être individualisés en combinant les cours de différentes voies, afin de construire des profils de compétences spécifiques. Pour les élèves attirés par la recherche, une voie de spécialisation «recherche» (sélective sur dossier) est accessible en troisième année. La troisième année peut par ailleurs être complétée en double cursus par l'un des masters de recherche de l'Institut Polytechnique de Paris, quelle que soit la spécialisation choisie. Les élèves les plus avancés dans leur projet de recherche peuvent intégrer un « PhD Track » de l'Institut Polytechnique de Paris et ainsi bénéficier d'un encadrement personnalisé par les enseignants-chercheurs du Centre de recherche en économie et statistique (Crest), unité mixte de recherche CNRS-Ensaie-École polytechnique. —

## Comment rejoindre le corps des Insed ?

### Origine des ingénieurs stagiaires recrutés en 2025



En 2025, 25 places ont été offertes aux concours dont 11 à la sortie de l'X et 4 au concours réservé aux élèves et étudiants des ENS.

Dans le cadre de la réforme de la haute fonction publique, deux nouvelles voies d'accès seront ouvertes à compter de 2027 :

- pour les titulaires d'un doctorat
- pour les étudiants issus du cycle Parcours Talents de l'ENSAE-Paris



Accéder aux infos concernant les concours sur [insee.fr](https://www.insee.fr/fr/information/4774232) : <https://www.insee.fr/fr/information/4774232>

### Pour les élèves de l'X

Pour les élèves de l'X ayant obtenu en troisième année de bons résultats dans un parcours orienté vers l'économie et les mathématiques appliquées, l'admission s'effectue directement en dernière année du cursus de l'Ensaie. Les élèves ayant un parcours à l'X plus éloigné des disciplines centrales de l'Ensaie sont admis en deuxième année et valident donc la formation en deux ans. Ils auront alors

la possibilité de réaliser une mobilité internationale diplômante d'un an en remplacement de la troisième année du cursus d'ingénieur.

### Pour les élèves et étudiants des ENS

Les élèves et étudiants des ENS peuvent suivre un cursus permettant d'obtenir un double diplôme ENS – Ensaie Paris. Les candidatures sont transmises par l'ENS à l'Ensaie, après validation.



# À la sortie de l'Ensaie

À la sortie de l'Ensaie, l'Insee accompagne

les ingénieurs stagiaires dans leurs premiers pas professionnels. Différents temps sont organisés pour échanger sur les aspirations individuelles et répondre aux besoins du service statistique public.

## Un accompagnement pour bien choisir son premier poste

Un séminaire d'accueil dans le corps, organisé pendant la scolarité, permet aux ingénieurs stagiaires de mieux connaître les services de l'Insee et le service statistique public.

La procédure d'affectation des ingénieurs stagiaires sortant de l'école prend en compte leur choix. Dès le début de leur formation à l'Ensaie Paris, les élèves peuvent entrer en relation avec les chefs d'unité pour rechercher les postes leur convenant le mieux. Ils peuvent également prendre conseil auprès de la division Mobilité et encadrement de l'Insee. Au cours de la dernière année de formation, leur affectation est décidée en fonction de leurs candidatures sur une liste de postes également ouverte aux Insed déjà en poste et souhaitant une mobilité. Cette liste comporte une large gamme de choix possibles : chargé d'études, conjoncturiste, analyste, responsable d'enquête, méthodologue, assistant d'enseignement, *data scientist*...



## Une année complémentaire pour enrichir son parcours (sous condition)

Les élèves intégrant directement la troisième année de l'Ensaie ou déjà diplômés de l'Ensaie lorsqu'ils réussissent le concours d'entrée dans le corps des Insed peuvent, à leur demande, bénéficier d'un complément de formation d'une année, que ce soit dans le cadre d'un stage professionnel ou d'un projet académique comme un master ou une thèse. Cette année peut être effectuée soit avant la scolarité de l'Ensaie, soit à la sortie de l'Ensaie, soit à la fin du premier poste.

## Soutenir les ambitions doctorales

Pour les élèves souhaitant préparer une thèse, le premier poste peut être aménagé en relation avec les responsables de la division Mobilité et encadrement de l'Insee afin de permettre la poursuite de la thèse dans de bonnes conditions.

Les élèves intégrant directement la troisième année de l'Ensaie ou déjà diplômés de l'Ensaie lorsqu'ils réussissent le concours d'entrée dans le corps des Insed peuvent également mobiliser une année de formation complémentaire pour démarrer leur thèse (cf. encadré).

Pour les élèves qui ont une scolarité en deux voire trois ans à l'Ensaie, tout dépendra de l'avancée de leurs travaux au cours de la troisième année de l'Ensaie. En effet, bien qu'ils ne puissent bénéficier de l'année de formation complémentaire, ils auront plus de temps en deuxième année d'école pour mûrir leur projet de recherche qui pourra alors déboucher sur des travaux au cours de la troisième année à l'Ensaie, dans le cadre d'un PhD Track de l'Institut Polytechnique de Paris. —

## Vos interlocuteurs privilégiés

### À l'Insee

**Pauline Givord**, cheffe du département des études économiques à l'Insee et contact des élèves X  
01 87 69 59 58 • [pauline.givord@insee.fr](mailto:pauline.givord@insee.fr)

**Sylvie Lagarde**, déléguée à l'encadrement supérieur de l'Insee  
01 87 69 50 76 • [sylvie.lagarde@insee.fr](mailto:sylvie.lagarde@insee.fr)

**Sophie Ozil**, adjointe à la déléguée à l'encadrement supérieur de l'Insee  
01 87 69 52 84 • [sophie.ozil@insee.fr](mailto:sophie.ozil@insee.fr)

**Sophie Destandau**, cheffe de la division mobilité et encadrement  
01 87 69 53 01 • [sophie.destandau@insee.fr](mailto:sophie.destandau@insee.fr)

**Christine Staub**, adjointe à la cheffe de la division mobilité et encadrement  
01 87 69 51 18 • [hristine.Staub@insee.fr](mailto:hristine.Staub@insee.fr)

### À l'Ensaie Paris

**Fabien Perez**, directeur des études  
[fabien.perez@ensae.fr](mailto:fabien.perez@ensae.fr)

**Odile Rouhban**, directrice adjointe des études  
[odile.rouhban@ensae.fr](mailto:odile.rouhban@ensae.fr)

### Enseignant-chercheur

**Philippe Choné**, directeur scientifique du groupe Ensaie-Ensaï, enseignant-chercheur à l'Ensaie en économie  
[philippe.chone@ensae.fr](mailto:philippe.chone@ensae.fr)

### Pour en savoir plus :

Voir le compte **LinkedIn** du corps des Insed :  
<https://lnkd.in/eMBm8zFw>

Pour en savoir plus



[www.ensae.fr](http://www.ensae.fr)



[www.insee.fr](http://www.insee.fr)



LinkedIn

