



# Rétropolation des séries longues de l'enquête Emploi sur le champ France entière (hors Mayotte) - août 2018 -

En France métropolitaine, l'enquête Emploi annuelle a été remplacée à partir de 2003 par l'enquête Emploi en continu (EEC). Ce changement est intervenu en 2013 pour les 4 DOM « historiques » (Guadeloupe, Martinique, Guyane et la Réunion).

Jusqu'en 2017, sauf exceptions pour l'emploi et le chômage les séries longues des indicateurs issus de l'enquête Emploi étaient diffusées sur le seul champ France métropolitaine.

L'objectif de l'exercice de réropolation de 2018 a consisté à produire sur le champ « France hors Mayotte » (c'est à dire la France métropolitaine et les quatre DOM historiques, hors Mayotte), les séries annuelles « France métropolitaine » qui était jusqu'alors publiées dans la partie « séries longues » de [l'Insee Résultat](#) sur l'enquête Emploi.

La méthodologie retenue utilise des procédures déjà utilisées lors des réropolations précédentes, celle liée au passage de l'enquête Emploi en continu en France métropolitaine en 2003 ou encore celle liée à la rénovation du questionnaire en 2013.

## 1. Les grands principes de la nouvelle réropolation de 2018

La réropolation des séries de l'enquête Emploi sur le champ de la France hors Mayotte vise à fournir des données agrégées, **sans données individuelles associées** : aucun travail de repondération des données individuelles n'a donc été réalisé. En cela, le principe retenu se rapproche de celui adopté lors de la réropolation menée au moment du passage de l'enquête Emploi en continu en France métropolitaine.

L'exercice vise à produire des séries sur le champ de la France hors Mayotte : **il ne s'agit pas de fournir des données pour chacun des DOM (hors Mayotte), ni même pour l'ensemble des DOM.** La différence pour un agrégat considéré entre « nouvelles séries » (France entière) et « anciennes séries » (France métropolitaine) n'indique donc pas nécessairement une estimation pour l'ensemble des DOM, l'exercice ayant été aussi l'occasion de corriger certaines séries.

Le **champ** de l'exercice de réropolation est celui de la partie « séries longues » de l'Insee Résultat sur l'enquête Emploi (dernière édition sur le champ « France métropolitaine » en 2015).

Les **méthodes** de réropolation s'inscrivent **dans la lignée de celles retenues lors des précédents exercices**, afin d'assurer une continuité dans les pratiques adoptées.

Il convient de noter qu'antérieurement à ce travail, seules les séries permettant de calculer le taux de chômage et le taux d'emploi par sexe et âge regroupé en France hors Mayotte étaient réropolées depuis 1996. Ces séries n'ont pas été une contrainte forte *a priori* : des ruptures de séries au niveau des croisement *âge x sexe* pouvaient persister et ont été corrigées. Les nouvelles séries réropolées ne correspondent donc aux anciennes séries qu'au niveau global, mais pas par croisement *âge x sexe*.

## 2. Champ de la rétopolation

Figure 1- séries rétopolées en 2018

Séries	Croisements			Année de début de la série
	Sexe	Âges regroupés (15-24, 25-49, 50 ans et plus)	Âges quinquennaux	
Population (ménages ordinaires)	Oui	Oui	Oui	1975
Emploi	Oui	Oui	Oui	1975
Chômage	Oui	Oui	Oui	1975
Activité	Oui	Oui	Oui	1975
Temps partiel	Oui	Oui	Non	1975
Emploi par catégorie socioprofessionnelle	Oui	Oui	Non	1982
Chômage par catégorie socioprofessionnelle	Oui	Oui	Non	1982
Sous-emploi et catégories de sous-emploi	Oui	Oui	Non	1982
Emploi par type de contrat	Oui	Oui	Non	1982
Emploi par niveau de diplôme	Oui	Oui	Non	1982
Chômage par niveau de diplôme	Oui	Oui	Non	1982
Halo autour du chômage	Oui	Oui	Non	1990

Suivant les agrégats, sont publiés des niveaux, et/ou des parts et/ou des taux.

## 3. Méthode de la rétopolation

La méthode de rétopolation retenue se déroule en trois phases.

Durant la première étape de la rétopolation (cf. figure 2), il s'agit de collecter les séries nécessaires à la rétopolation sur :

- La France métropolitaine : sur l'ensemble de la période (i.e. à partir de 1975, 1982 ou 1990 suivant les séries).
- Les quatre DOM à partir de l'enquête en continu depuis 2014.
- Les quatre DOM à partir des enquêtes annuelles depuis 2007.

La deuxième étape vise à rétopoler les séries sur le champ de la France hors Mayotte (dans le concept de l'enquête en continu pour la Métropole et des enquêtes annuelles pour les DOM) depuis leur origine (1975, 1982 ou 1990 selon les cas) jusqu'en 2006, sous la contrainte de respecter la précédente rétopolation sur l'ensemble de la population du chômage et de l'emploi depuis 1996.

La troisième étape consiste à rétopoler les séries avant 2014 ainsi obtenues sur la France hors Mayotte (champ et concept de l'enquête Emploi en continu de 2017), sous la contrainte de respecter la précédente rétopolation sur l'ensemble du chômage et de l'emploi depuis 1996.

**Figure 2 - Les différentes étapes de la rétropolation**

	1975																																							2006	2007	2008	2009	2010	2011	2012	2013	2014	2015	2016
1 <sup>ère</sup> étape Constituer les séries rétropolantes	Concept de l'EE trimestrielle pour la métropole																		Concept de l'EE trimestrielle pour la métropole et des EE annuelles pour les 4 DOMs												Concept de l' EE en continu de 2017 pour la France hors Mayotte																			
2 <sup>e</sup> étape Constituer des séries rétropolées intermédiaires	Concept de l'EE trimestrielle pour la métropole et des EE annuelles pour les 4 DOMs																																Concept de l' EE en continu de 2017 pour la France hors Mayotte																	
3 <sup>e</sup> étape Constituer des séries rétropolées dans le champ et le concept de 2017	Concept de l'EE en continu de 2017 pour la France Mayotte																																																	

NB : 1975, 1982 ou 1990 suivant les séries

En terme de méthode :

- Une rétropolation *ad hoc* est effectuée sur des séries clés grâce à des informations annexes (les « rétropolantes »). Ces séries sont les séries de population des ménages par sexe x âge quinquennal (car l'enquête Emploi porte sur un champ de population « des ménages ordinaires » ou « hors communauté »), ainsi que les séries globales de chômage et d'emploi.
- Les séries de chômage et d'emploi par âge x sexe sont obtenues par rétropolation des parts des croisements âge x sexe dans l'ensemble du chômage et de l'emploi :  
*Exemple : la part de chaque sexe dans le chômage global est rétropolée, puis la part de chaque âge regroupé (15-24, 25-49, 50 ans et plus) dans le chômage par sexe est rétropolée, puis la part de chaque âge quinquennal dans le chômage par sexe et âge regroupé est rétropolée.*
- La méthode mathématique de rétropolation de ces parts est la suivante : pour chacune des ruptures (2006-2007 puis 2013-2014 désignées dans ce qui suit par a1-a2) et pour chaque année précédant la rupture correspondante :

$$\text{Log} \left( \frac{\text{part\_corrigée}}{1 - \text{part\_corrigée}} \right) = \text{Log} \left( \frac{\text{part}}{1 - \text{part}} \right) + \text{marche}$$

$$\text{marche} = \left( \text{Log} \left( \frac{\text{part}_{a2}}{1 - \text{part}_{a2}} \right) - \text{Log} \left( \frac{\text{part}_{a1}}{1 - \text{part}_{a1}} \right) \right) -$$

$$\left( \text{Log} \left( \frac{\text{part}_{a2, \text{France\_méro}}}{1 - \text{part}_{a2, \text{France\_méro}}} \right) - \text{Log} \left( \frac{\text{part}_{a1, \text{France\_méro}}}{1 - \text{part}_{a1, \text{France\_méro}}} \right) \right)$$

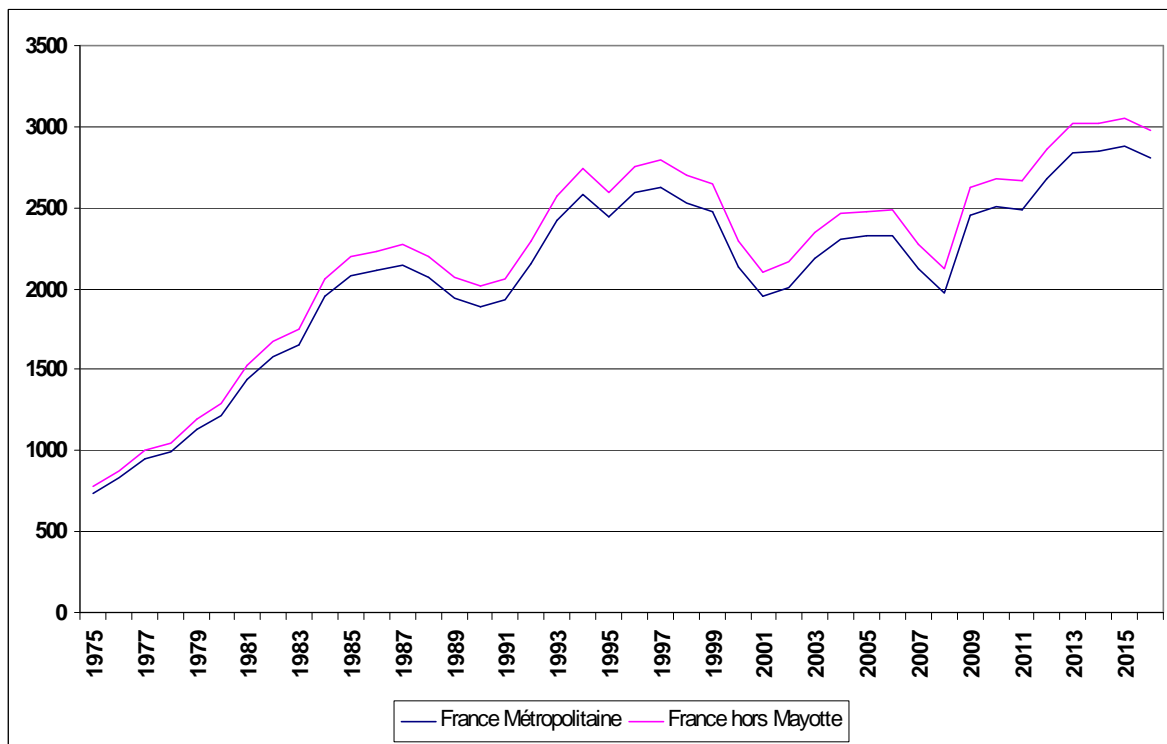
*Interprétation de ce modèle : Ce modèle est un modèle logistique, il assure donc par construction que les parts rétropolées restent entre 0 et 1. La marche calculée permet de garder la même variation de la logistique France hors Mayotte que celle de la logistique France métropolitaine. Cette marche logistique est maintenue constante sur le passé.*

- Les séries des variables annexes (emploi par CS, chômage par CS, emploi par diplôme, chômage par diplôme, emploi par type de contrat, emploi par quotité de travail, sous-emploi, halo) sont rétropolées directement au niveau des croisements sexe x âge regroupé comme part de l'emploi/chômage/population de la catégorie sexe x âge regroupé correspondante. Certaines séries ont fait l'objet de traitements spécifiques (cf. annexe).

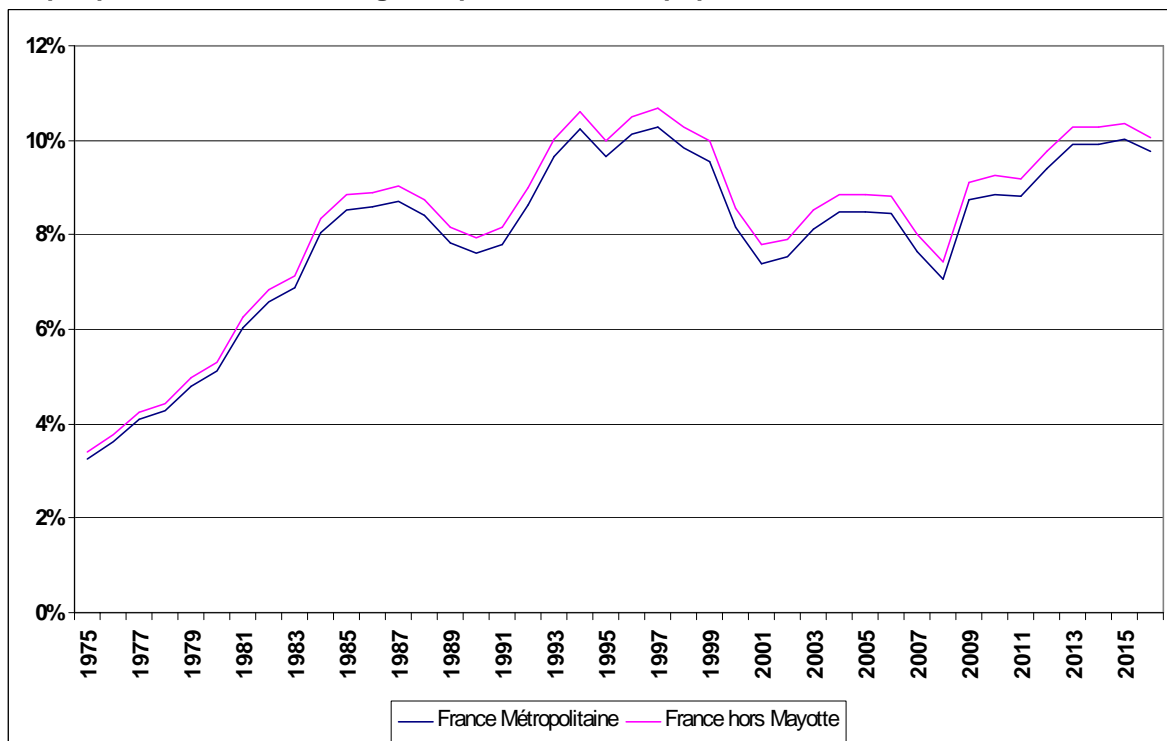
#### 4. Résultats

À titre d'illustration, les graphiques suivants comparent les anciennes séries sur le champ ancien de la France métropolitaine aux nouvelles séries sur le champ « France hors Mayotte ».

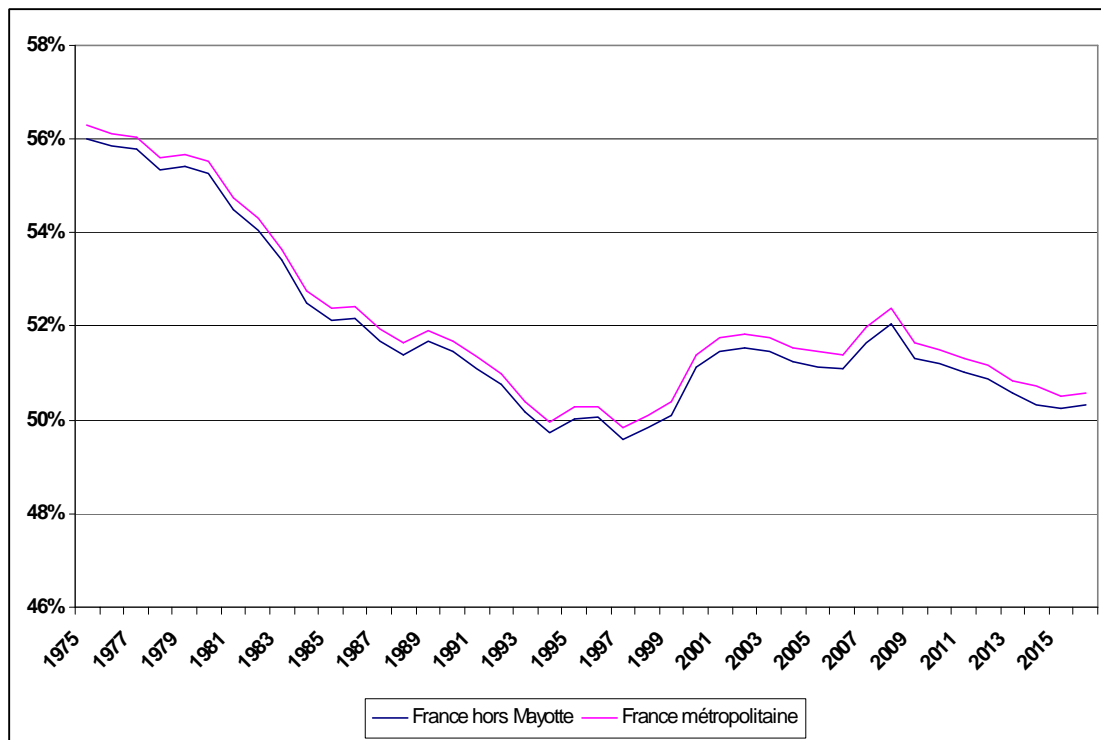
**Graphique 1 : Chômage, en milliers**



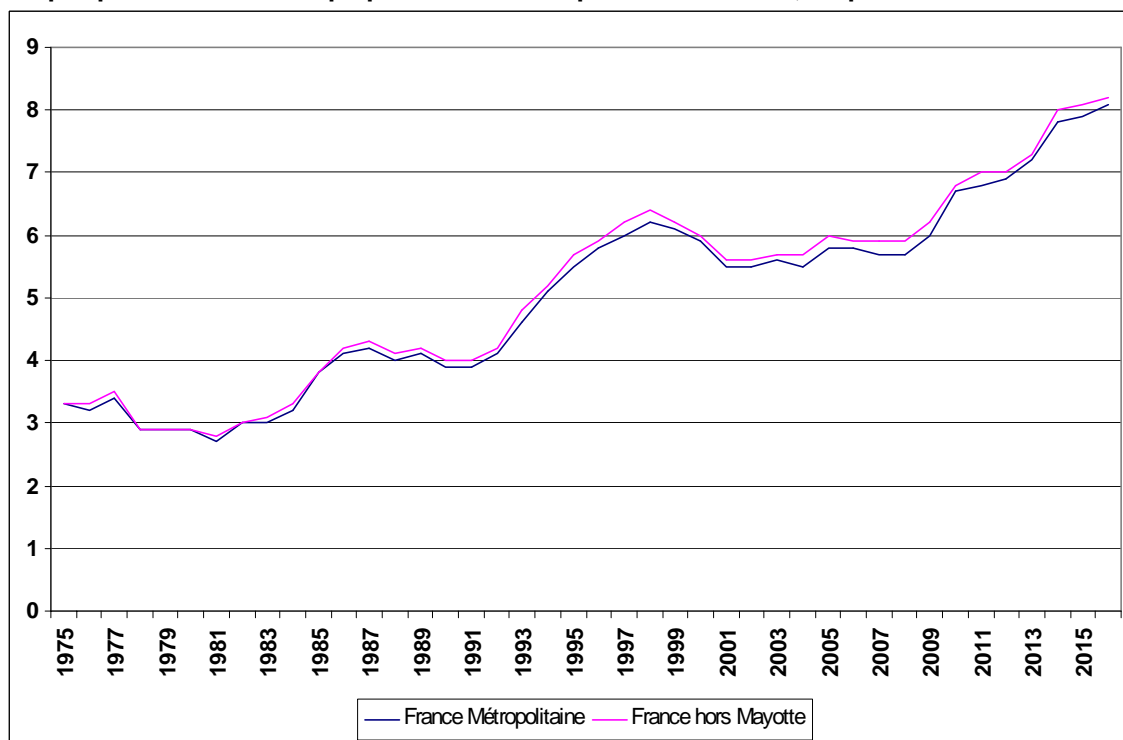
**Graphique 2 : Taux de chômage, en pourcents de la population active**



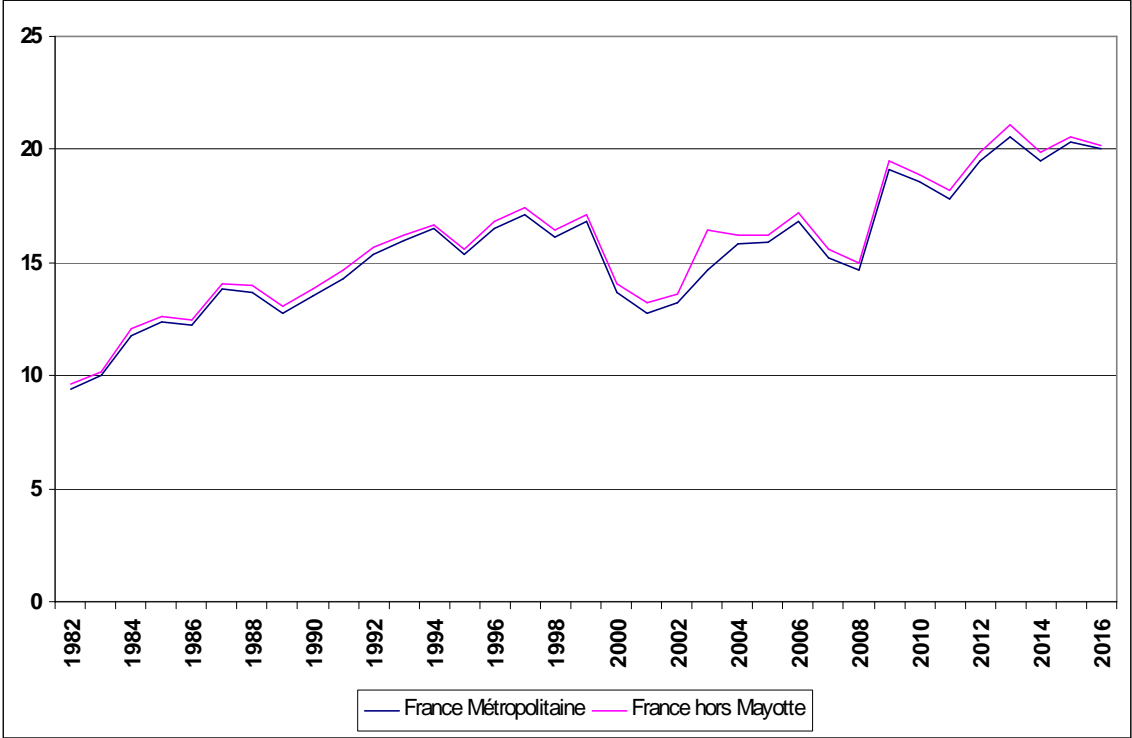
**Graphique 3 : Taux d'emploi, en pourcents**



**Graphique 4 : Part du temps partiel dans l'emploi des hommes, en pourcents**



Graphique 5 : Part des ouvriers non qualifiés dans le chômage, en pourcents



## Annexe - Traitements spécifiques sur certaines séries

Deux jeux de séries ont fait l'objet de traitements spécifiques, au delà de la méthode générale présentée :

- **Chômage par catégorie socioprofessionnelle (CS)** : les modalités indéterminées de la variable CS (« X ») par âge x sexe présentaient un point aberrant en 2003, probablement lié au passage à l'enquête Emploi en continu cette année là. Ce point a été lissé à l'occasion de la rétopolation de 2018, sans modifier le chômage global.
- **Emploi par CS** : les modalités « X » de la variable CS par âge x sexe présentaient un profil discontinu (nombreuses ruptures de séries après 2003), . Le profil de ces modalités a été lissé en cohérence avec les niveaux observés post-2014, sans modifier l'emploi global.