

Communiqué de presse de la direction régionale de l'Insee Bourgogne-Franche-Comté

Le nombre de décès survenus la semaine du 20 au 27 avril passe en-dessous du niveau de 2019

Note rédigée le 11 mai 2020 (C. Charton, P. Rossignol)

La baisse du nombre de décès amorcée après le pic de la première semaine d'avril se poursuit. Le nombre de décès survenus dans la semaine du 20 au 27 avril 2020 passe même en-dessous de celui des décès de la même période de 2019. Cette baisse concerne tous les départements qui ont été les plus affectés par le surplus de décès mesuré depuis le 1er mars.

Les Ehpad enregistrent un tiers de décès en moins pendant la semaine du 20 au 27 avril par rapport à la semaine du 13 au 20 avril. Dans les hôpitaux cette baisse est de 25%.

Le nombre de décès de personnes âgées de 85 ans et plus, les plus touchées, diminue de 27 %.

La courbe des décès 2020 passe cette semaine en dessous de la courbe 2019

Le nombre hebdomadaire de décès continue de diminuer en Bourgogne-Franche-Comté et s'établit à 561 décès entre le 20 et le 27 avril soit 25 % de moins que la semaine précédente, et à un niveau inférieur au chiffre de 2019 (591).

Cette tendance à la baisse du nombre de décès hebdomadaire se confirme avec les chiffres des décès transmis par voies dématérialisées (92 % des décès) dont le nombre passe de 517 pendant la semaine du 20 au 27 avril à 415 pendant la semaine du 27 avril au 4 mai.

C'est entre le 30 mars et le 6 avril que le nombre de décès hebdomadaire a été à son maximum dans la région avec 968 décès soit 62 % de plus qu'en 2019 pendant la même semaine.

Au total, entre le 1^{er} mars et le 27 avril, 6167 décès sont enregistrés en Bourgogne-Franche-Comté soit 24 % de plus qu'en 2019 sur la même période (décès transmis par voie dématérialisée ou par voie papier). Au niveau national cette surmortalité atteint 25 %.

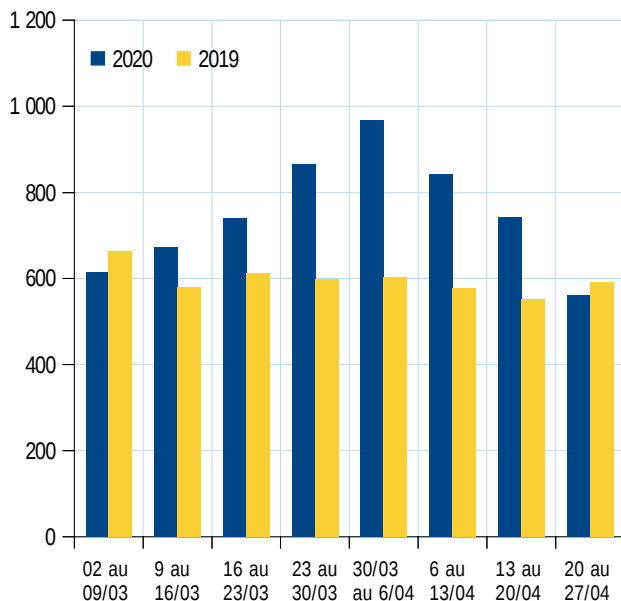
Nous contacter :

Katy Lequin
Chargé de communication externe
Insee Bourgogne-Franche-Comté
Tél : 03.80.40.67.11 ou 06.63.30.50.36
Mél : dr25-communication-externe@insee.fr

Consulter l'ensemble de ces données sur Insee.fr

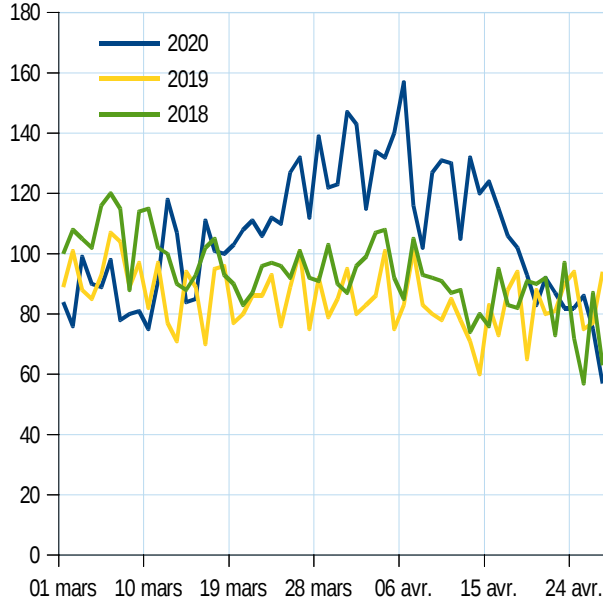
Les chiffres sont actualisés toutes les semaines

Nombre de décès cumulés du 1^{er} mars au 27 avril en Bourgogne-Franche-Comté



Note : ensemble des décès transmis par voie dématérialisée ou voie papier par les mairies à l'Insee
Source : Insee, état civil

Évolution des décès quotidiens du 1^{er} mars au 27 avril en Bourgogne-Franche-Comté

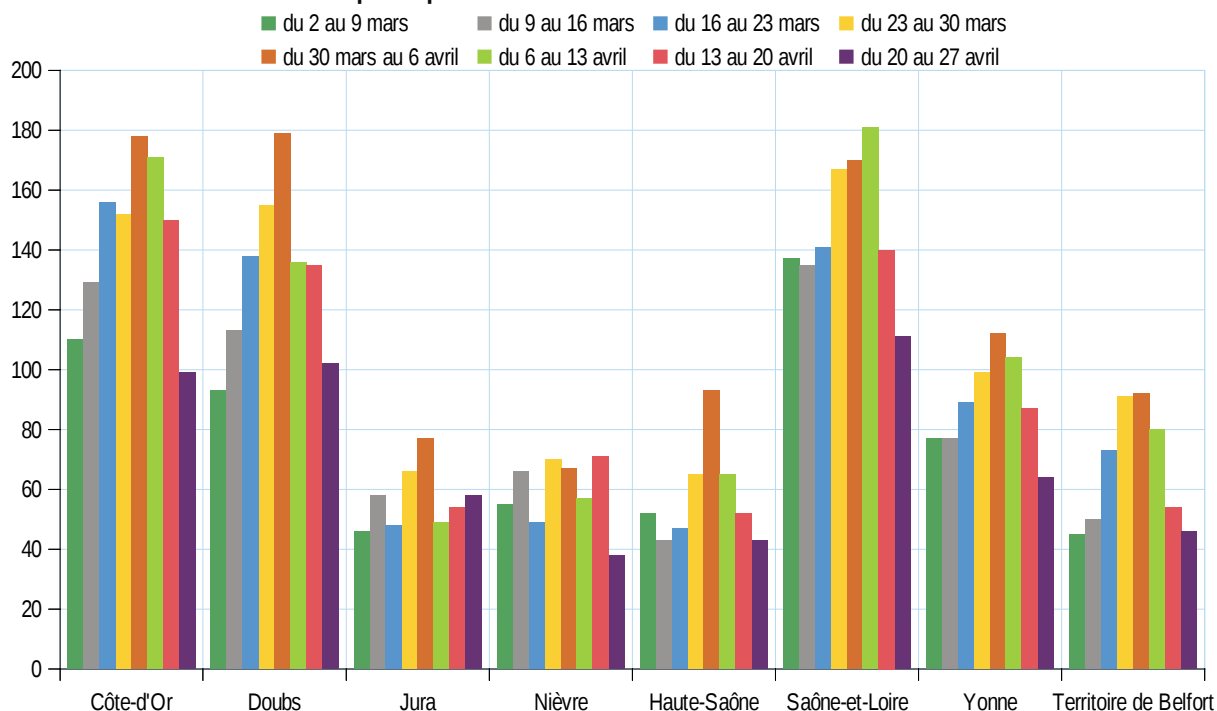


Note : ensemble des décès transmis par voie dématérialisée ou voie papier par les mairies à l'Insee
Source : Insee, état civil

Forte baisse du nombre de décès en Cote-d'Or

La baisse du nombre de décès observée ces trois dernières semaines après le pic de début avril concerne la plupart des départements de la région, notamment ceux du nord-est, les plus touchés par l'excès de mortalité observé entre mi-mars et début avril. Cette semaine, la baisse se poursuit et elle est très marquée en Côte-d'Or qui enregistre un tiers de décès en moins. Le pic ayant été atteint mi-avril, la Saône-et-Loire a entamé la décrue une semaine plus tard. Dans le Jura et la Nièvre, où le nombre de décès est faible, les évolutions sont plus irrégulières.

Nombre de décès hebdomadaires par département



Note : ensemble des décès transmis par voie dématérialisée ou voie papier par les mairies à l'Insee
Source : Insee, état civil

Nombre de décès survenus entre le 1^{er} mars et le 27 avril

	2020	2019	2018	Évolution (en %)	
				2020 / 2019	2020 / 2018
Côte-d'Or	1 165	892	983	+ 31	+ 19
Doubs	1 080	698	854	+ 55	+ 26
Jura	468	416	444	+ 13	+ 5
Nièvre	488	443	558	+ 10	- 13
Haute-Saône	477	350	381	+ 36	+ 25
Saône-et-Loire	1 215	1 083	1 102	+ 12	+ 10
Yonne	736	693	721	+ 6	+ 2
Territoire de Belfort	538	389	373	+ 38	+ 44
Bourgogne-Franche-Comté	6 167	4 964	5 416	+ 24	+ 14
France	122 200	98 084	106 122	+ 25	+ 15

Note : ensemble des décès transmis par voie dématérialisée ou voie papier par les mairies à l'Insee

Source : Insee, état civil

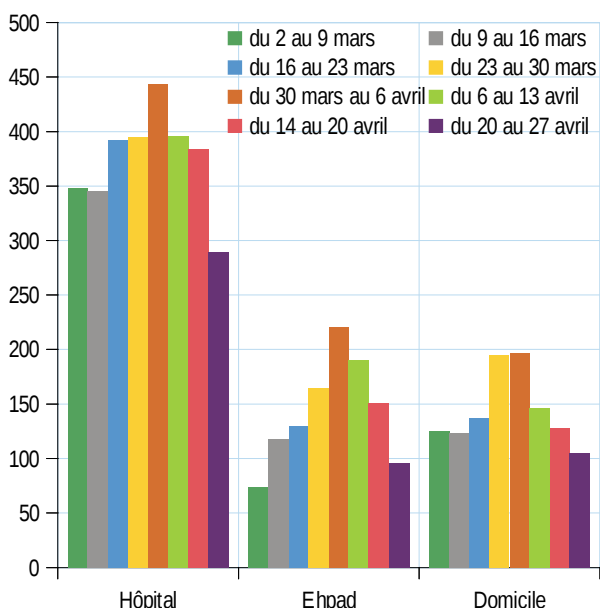
Forte baisse des décès en Ehpad

C'est dans les Ehpad que la baisse du nombre de décès est la plus sensible avec une centaine de décès entre le 20 et le 27 avril contre 150 entre le 13 et le 20 avril soit une baisse d'un tiers.

Les hôpitaux, qui concentrent la moitié des décès, enregistrent de leur côté un quart de décès en moins entre le 20 et le 27 avril par rapport à la semaine du 13 au 20 avril.

Le nombre de décès à domicile recule aussi mais dans des proportions moins importantes.

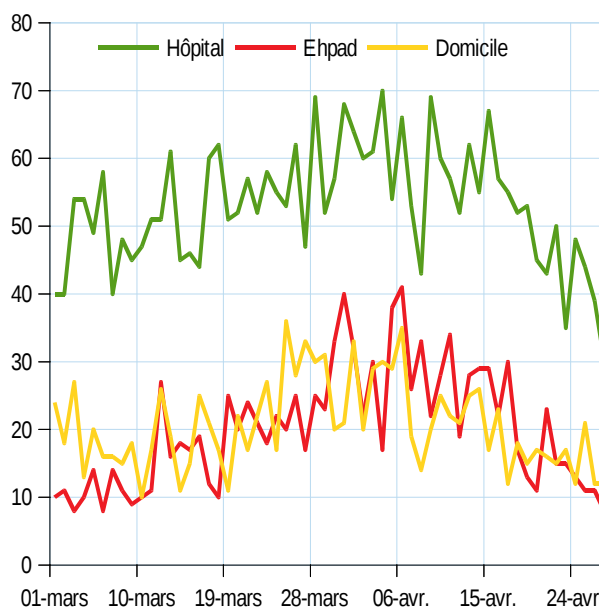
Nombre de décès hebdomadaire selon le lieu de décès



Note : ensemble des décès transmis par voie dématérialisée ou voie papier par les mairies à l'Insee

Source : Insee, état civil

Évolution du nombre de décès selon le lieu de décès



Note : ensemble des décès transmis par voie dématérialisée ou voie papier par les mairies à l'Insee

Source : Insee, état civil

Nombre et évolution des décès selon le lieu de décès entre le 1^{er} mars et 27 avril

	Nombre de décès du 1 ^{er} mars au 27 avril 2020				Évolution entre 2019 et 2020 (en %)			
	Total	dont lieu de décès :			Total	dont lieu de décès :		
		Hôpital	Ehpad	Domicile		Hôpital	Ehpad	Domicile
Côte-d'Or	1 165	611	216	262	+ 31	+ 25	+ 40	+ 38
Doubs	1 080	456	233	237	+ 55	+ 29	+ 110	+ 41
Jura	468	240	96	104	+ 13	0	+ 26	+ 42
Nièvre	488	279	81	92	+ 10	+ 25	+ 25	- 1
Haute-Saône	477	158	63	88	+ 36	+ 25	+ 40	+ 31
Saône-et-Loire	1 215	576	220	225	+ 12	+ 9	+ 26	+ 6
Yonne	736	394	193	129	+ 6	+ 7	+ 35	- 7
Territoire de Belfort	538	358	63	61	+ 38	+ 31	+ 29	+ 65
Bourgogne-Franche-Comté	6 167	3 072	1 165	1 198	+ 24	+ 18	+ 42	+ 22
France	121 681	60 761	18 519	29 335	+ 24	+ 17	+ 52	+ 27

Note : ensemble des décès transmis par voie dématérialisée ou voie papier par les mairies à l'Insee

Source : Insee, état civil

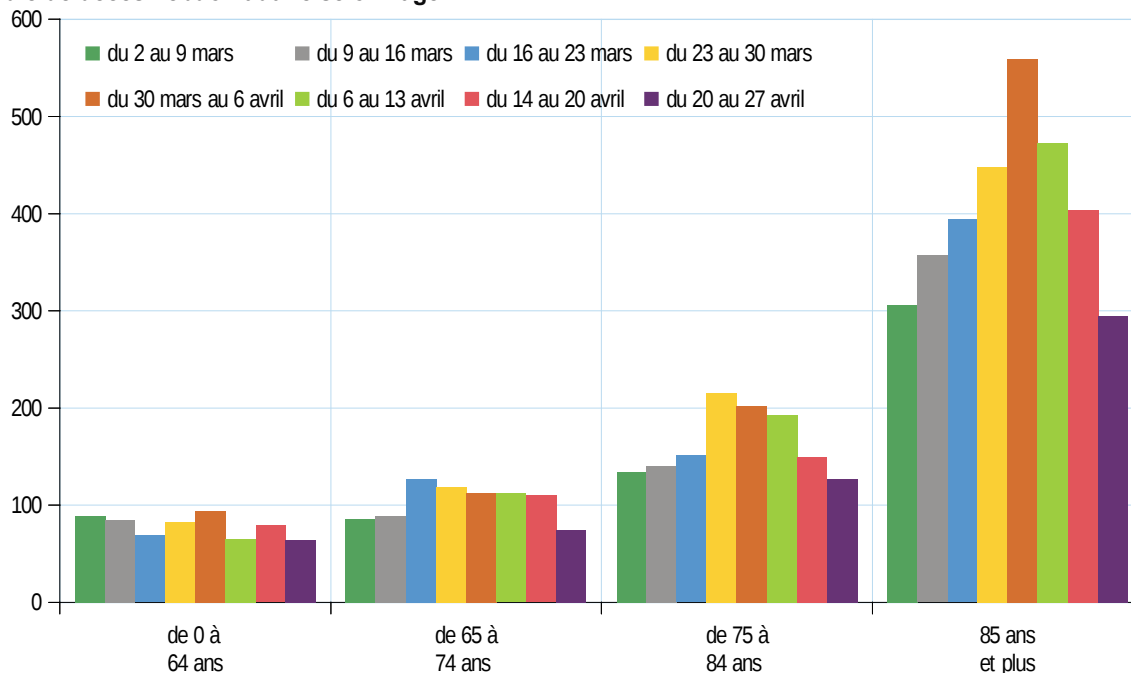
Note :

Le lieu de décès est celui mentionné sur le bulletin de décès. Il est réparti ici en 4 catégories : établissement hospitalier (hôpitaux et cliniques), établissement pour personnes âgées, domicile et autres lieux. Il n'est cependant pas renseigné pour environ 10% des décès survenus qui sont alors classés dans la catégorie « autres lieux » (qui regroupe les décès survenus sur la voie publique, ou dans d'autres lieux, comme le domicile d'autres personnes ou le lieu de travail). Cette part de non-réponse est parfois très élevée au niveau départemental, et peut varier d'une année sur l'autre.

Baisse des décès de personnes âgées de 85 ans et plus

La baisse hebdomadaire du nombre hebdomadaire de décès concerne toutes les tranches d'âge et notamment celle des 85 ans et plus (-27 %) qui concentre les trois quarts des décès. La baisse est aussi marquée pour les 65-74 ans (-32 %) ; toutefois ils ne représentent que 11 à 13 % des décès selon les semaines. .

Nombre de décès hebdomadaire selon l'âge



Note : ensemble des décès transmis par voie dématérialisée ou voie papier par les mairies à l'Insee

Source : Insee, état civil

Note méthodologique :

Exceptionnellement, pendant la pandémie du covid-19, l'Insee diffuse le nombre de décès par jour et par département. Il s'agit de décès toutes causes confondues et pas seulement des décès liés au Covid19. Les décès sont enregistrés dans la commune où ils ont eu lieu (et non au lieu de résidence), à la date du décès. Les décès survenus pendant une période en 2020 sont comparés aux décès survenus pendant la même période en 2019 (et parfois 2018). Lorsque les décès 2020 sont supérieurs à ceux de 2019 (ou en 2018), on parle de surmortalité.

L'analyse des décès entre le **1^{er} mars et le 27 avril** porte sur les décès transmis par **voie dématérialisée ou par voie papier** par les mairies à l'Insee. L'analyse des décès entre le **1^{er} mars et le 1^{er} mai** porte sur les décès transmis uniquement par voie dématérialisée soit environ 92 % de l'ensemble des décès.

Les données sont disponibles sous forme de tableaux, cartes et graphiques sur le site de l'Insee.

<https://www.insee.fr/fr/information/4470857>

Les statistiques diffusées sont provisoires et sont actualisées toutes les semaines. Le taux de révision atteint 1% en Bourgogne-Franche-Comté.