

Communiqué de presse de la direction régionale de l'Insee Bourgogne-Franche-Comté

Le nombre de décès survenus la semaine du 28 avril au 4 mai passe en-dessous du niveau de 2019

Note rédigée le 15 mai 2020 (P. Rossignol)

La baisse du nombre de décès amorcée après le pic de la première semaine d'avril se poursuit. Le nombre de décès survenus dans la semaine du 28 avril au 4 mai passe même en-dessous de celui des décès de 2019. C'est la deuxième semaine de suite sans surmortalité notable par rapport à 2019. Cette baisse concerne tous les départements hormis la Nièvre, où le niveau reste stable.

Les hôpitaux enregistrent 14 % de décès en moins pendant la semaine du 28 avril au 4 mai par rapport à la semaine précédente. Le nombre de décès en hôpital est pour la première fois, depuis le début de la pandémie, inférieur aux décès enregistrés un an auparavant sur la même période.

Le nombre de décès des personnes âgées de 85 ans ou plus diminue de 11 %. Elles sont également moins nombreuses à décéder en 2020 qu'en 2019 sur la semaine du 28 avril au 4 mai.

La courbe des décès 2020 passe cette semaine en dessous de la courbe 2019

Le nombre hebdomadaire de décès continue de diminuer en Bourgogne-Franche-Comté et s'établit à 507 décès enregistrés entre le 28 avril et le 4 mai soit 16 % de moins que la semaine précédente. Ce nombre est inférieur au chiffre de 2019 (550 décès).

Au vu des chiffres des décès transmis par voie dématérialisée (90 % des décès), leur nombre passant de 473 pendant la semaine du 25 avril au 1^{er} mai à 470 pendant la semaine du 2 au 8 mai, le nombre de décès hebdomadaire pourrait se stabiliser à partir de la semaine prochaine.

C'est entre le 31 mars et le 6 avril que le nombre de décès hebdomadaire a atteint son maximum dans la région avec 969 décès, soit 61 % de plus qu'en 2019 pendant la même semaine.

Au total, entre le 1^{er} mars et le 4 mai, 6 740 décès ont été enregistrés en Bourgogne-Franche-Comté soit 22 % de plus qu'en 2019 sur la même période (décès transmis par voie dématérialisée ou par voie papier). Au niveau national cette surmortalité atteint également 22 %.

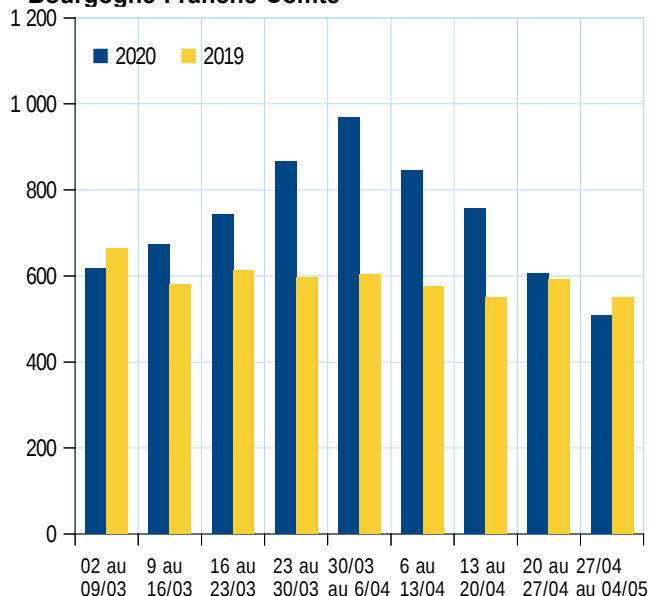
Nous contacter :

Katy Lequin
Chargé de communication externe
Insee Bourgogne-Franche-Comté
Tél : 03.80.40.67.11 ou 06.63.30.50.36
Mél : dr25-communication-externe@insee.fr

Consulter l'ensemble de ces données sur Insee.fr

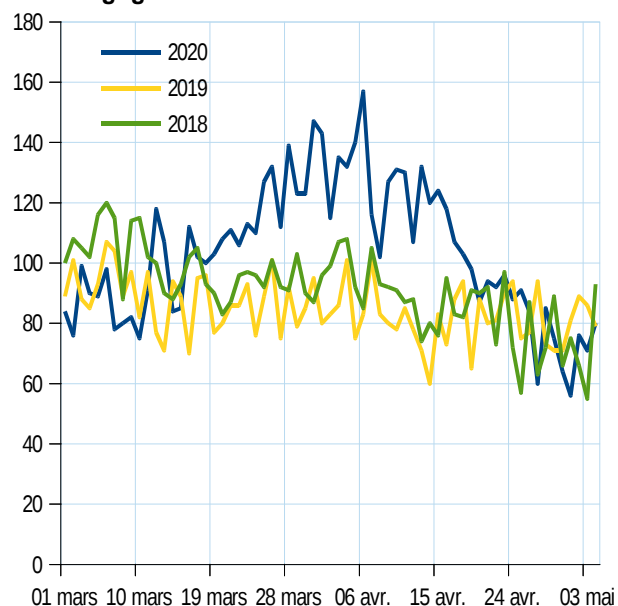
Les chiffres sont actualisés toutes les semaines

Nombre de décès cumulés du 1^{er} mars au 4 mai en Bourgogne-Franche-Comté



Note : ensemble des décès transmis par voie dématérialisée ou voie papier par les mairies à l'Insee
Source : Insee, état civil

Évolution des décès quotidiens du 1^{er} mars au 4 mai en Bourgogne-Franche-Comté

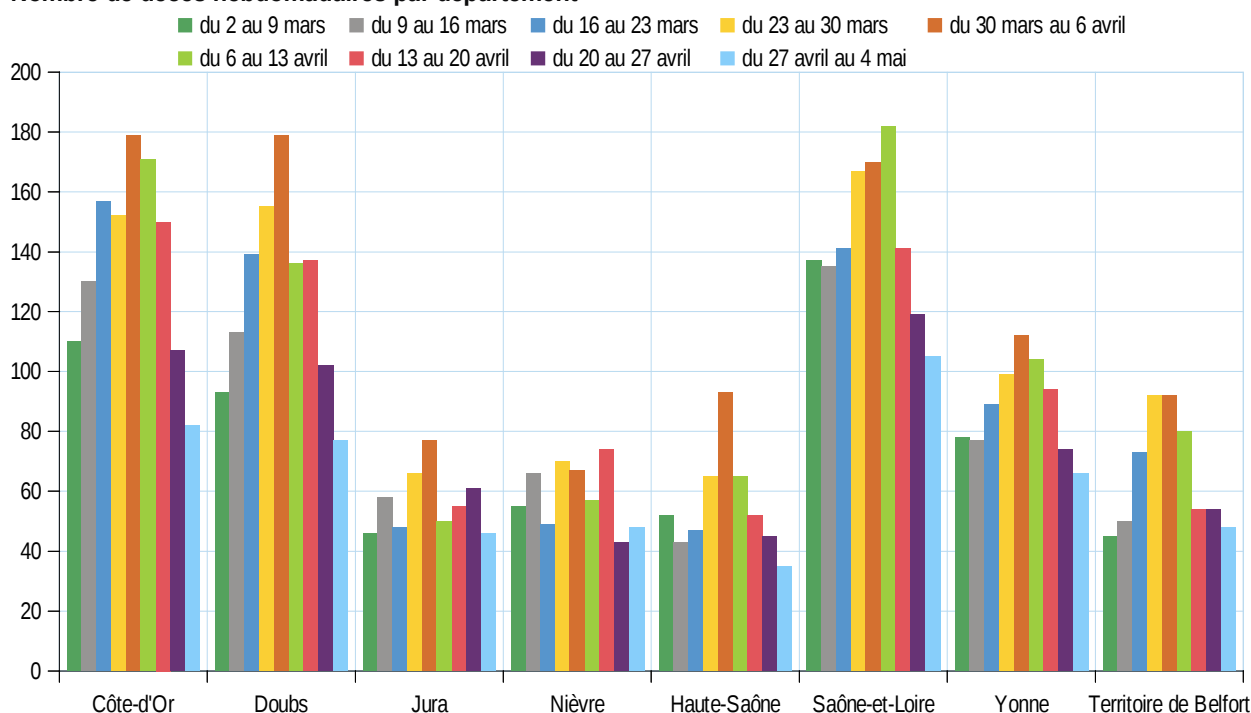


Note : ensemble des décès transmis par voie dématérialisée ou voie papier par les mairies à l'Insee
Source : Insee, état civil

Forte baisse du nombre de décès en Côte-d'Or et dans le Doubs

La baisse du nombre de décès observée ces quatre dernières semaines après le pic de début avril concerne la plupart des départements de la région, notamment ceux du nord-est les plus touchés par l'excès de mortalité observé entre mi-mars et début avril. Cette semaine, elle est très marquée en Côte-d'Or et dans le Doubs qui enregistrent à eux deux la moitié des décès en moins. En Saône-et-Loire, la baisse a commencé une semaine plus tard, le pic ayant été atteint mi-avril. Dans le Jura et la Nièvre, où le nombre de décès est plus faible, les évolutions sont plus irrégulières.

Nombre de décès hebdomadaires par département



Note : ensemble des décès transmis par voie dématérialisée ou voie papier par les mairies à l'Insee
Source : Insee, état civil

Nombre de décès survenus entre le 1^{er} mars et le 4 mai

	2020	2019	2018	Évolution (en %)	
				2020 / 2019	2020 / 2018
Côte-d'Or	1 258	999	1 079	+ 26	+ 17
Doubs	1 160	783	934	+ 48	+ 24
Jura	519	451	480	+ 15	+ 8
Nièvre	544	496	602	+ 10	- 10
Haute-Saône	514	395	416	+ 30	+ 24
Saône-et-Loire	1 330	1 204	1 206	+ 10	+ 10
Yonne	820	759	796	+ 8	+ 3
Territoire de Belfort	595	427	419	+ 39	+ 42
Bourgogne-Franche-Comté	6 740	5 514	5 932	+ 22	+ 14
France	133 678	109 265	117 018	+ 22	+ 14

Note : ensemble des décès transmis par voie dématérialisée ou voie papier par les mairies à l'Insee

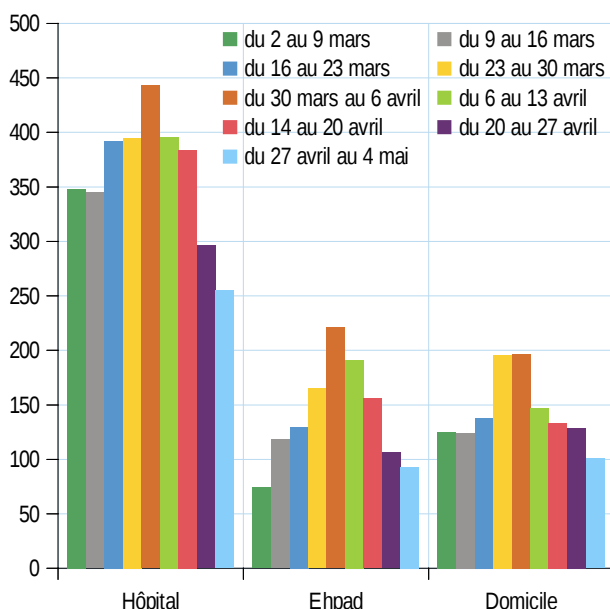
Source : Insee, état civil

Forte baisse des décès dans les hôpitaux

Les hôpitaux concentrent la moitié des décès. La baisse y est la plus sensible avec 255 décès entre le 28 avril et le 4 mai contre 296 la semaine précédente, soit une baisse de 16 %. Ces mêmes hôpitaux enregistrent également moins de décès par rapport à la même période, un an auparavant (282).

Les Ehpad enregistrent de leur côté 12 % de décès en moins entre le 28 avril et le 4 mai par rapport à la semaine précédente. Le nombre de décès à domicile a lui reculé de 22 %.

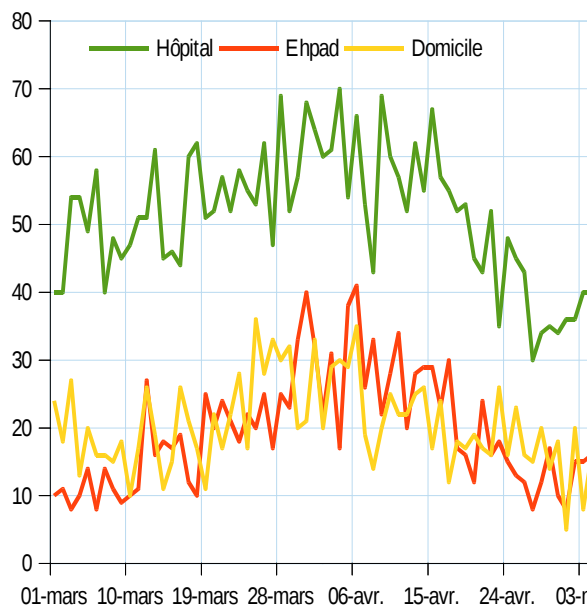
Nombre de décès hebdomadaire selon le lieu de décès



Note : ensemble des décès transmis par voie dématérialisée ou voie papier par les mairies à l'Insee

Source : Insee, état civil

Évolution quotidienne du nombre de décès selon le lieu de décès



Note : ensemble des décès transmis par voie dématérialisée ou voie papier par les mairies à l'Insee

Source : Insee, état civil

Nombre et évolution des décès selon le lieu de décès entre le 1^{er} mars et 4 mai

	Nombre de décès du 1 ^{er} mars au 4 mai 2020				Évolution entre 2019 et 2020 (en %)			
	Total	dont lieu de décès :			Total	dont lieu de décès :		
		Hôpital	Ehpad	Domicile		Hôpital	Ehpad	Domicile
Côte-d'Or	1 258	657	237	283	+ 26	+ 20	+ 37	+ 33
Doubs	1 160	488	252	252	+ 48	+ 22	+ 103	+ 38
Jura	519	258	112	116	+ 15	0	+ 32	+ 47
Nièvre	544	306	88	107	+ 10	+ 24	+ 11	+ 8
Haute-Saône	514	173	68	97	+ 30	+ 19	+ 42	+ 29
Saône-et-Loire	1 330	622	240	257	+ 10	+ 7	+ 26	+ 9
Yonne	820	435	212	149	+ 8	+ 10	+ 34	- 3
Territoire de Belfort	595	395	66	71	+ 39	+ 30	+ 32	+ 87
Bourgogne-Franche-Comté	6 740	3 334	1 275	1 332	+ 22	+ 16	+ 41	+ 24
France	133 668	66 428	20 096	32 387	+ 22	+ 15	+ 49	+ 26

Note : ensemble des décès transmis par voie dématérialisée ou voie papier par les mairies à l'Insee

Source : Insee, état civil

Note :

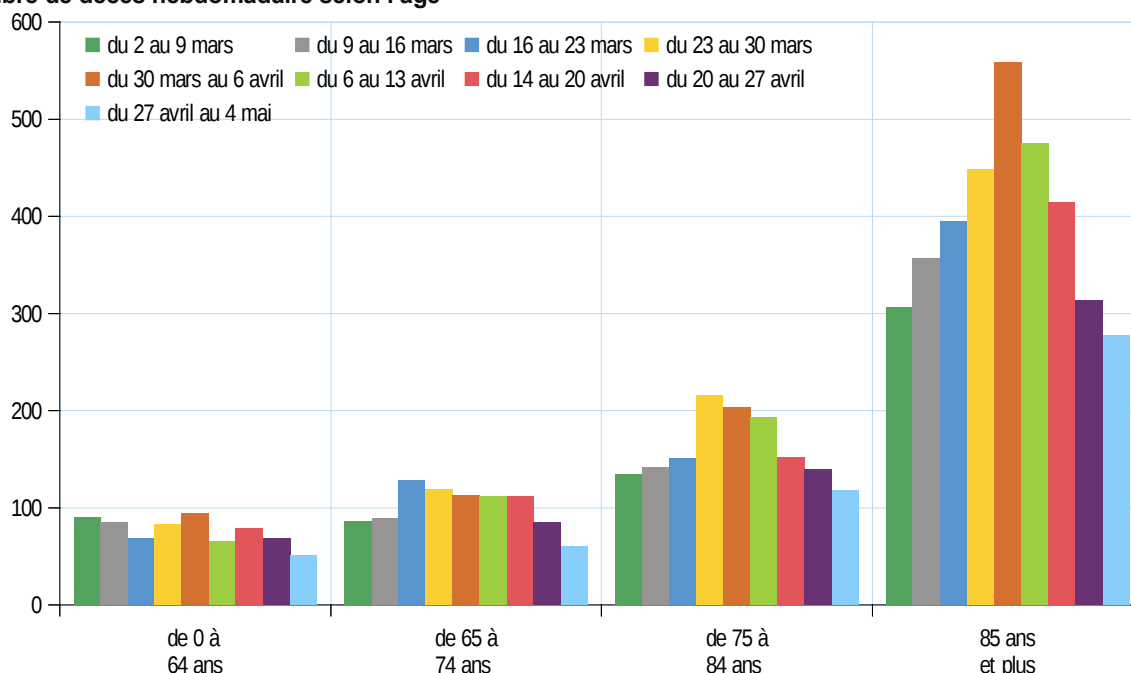
Le lieu de décès est celui mentionné sur le bulletin de décès. Il est réparti ici en 4 catégories : établissement hospitalier (hôpitaux et cliniques), établissement pour personnes âgées, domicile et autres lieux. Il n'est cependant pas renseigné pour environ 10 % des décès survenus qui sont alors classés dans la catégorie « autres lieux » (qui regroupe les décès survenus sur la voie publique, ou dans d'autres lieux, comme le domicile d'autres personnes ou le lieu de travail). Cette part de non-réponse est parfois très élevée au niveau départemental, et peut varier d'une année sur l'autre.

Baisse des décès de personnes âgées de 85 ans et plus

La baisse du nombre hebdomadaire de décès concerne toutes les tranches d'âge et notamment la plus touchée, celle des 85 ans et plus, qui concentre la moitié des décès (-11 %). La baisse est plus marquée pour les 65-74 ans (-29 %) ; toutefois ils ne représentent que 11 à 13 % des décès selon les semaines.

Entre le 28 avril et le 4 mai 2020, 278 personnes âgées de 85 ans ou plus sont décédées. C'est un peu moins qu'en 2019 (287 décès) sur la même période. Une tendance que l'on retrouve également sur toutes les autres tranches d'âge.

Nombre de décès hebdomadaire selon l'âge



Note : ensemble des décès transmis par voie dématérialisée ou voie papier par les mairies à l'Insee

Source : Insee, état civil

Note méthodologique :

Exceptionnellement, pendant la pandémie du covid-19, l'Insee diffuse le nombre de décès par jour et par département. Il s'agit de décès toutes causes confondues et pas seulement des décès liés au Covid19. Les décès sont enregistrés dans la commune où ils ont eu lieu (et non au lieu de résidence), à la date du décès. Les décès survenus pendant une période en 2020 sont comparés aux décès survenus pendant la même période en 2019 (et parfois 2018). Lorsque les décès 2020 sont supérieurs à ceux de 2019 (ou en 2018), on parle de surmortalité.

L'analyse des décès entre le **1^{er} mars et le 4 mai** porte sur les décès transmis par **voie dématérialisée ou par voie papier** par les mairies à l'Insee. L'analyse des décès entre le **1^{er} mars et le 8 mai** porte sur les décès transmis uniquement par voie dématérialisée soit environ 92 % de l'ensemble des décès.

Les données sont disponibles sous forme de tableaux, cartes et graphiques sur le site de l'Insee.

<https://www.insee.fr/fr/information/4470857>

Les statistiques diffusées sont provisoires et sont actualisées toutes les semaines. Le taux de révision atteint 8 % en Bourgogne-Franche-Comté. La semaine dernière nous titrions : "Le nombre de décès survenus la semaine du 21 au 27 avril passe en dessous du niveau 2019". Après révision et prise en compte de tous les extraits de décès parvenus par la voie postale, ce chiffre est finalement légèrement supérieur à celui de la même période de 2019. Cela ne remet pas en cause les tendances à la baisse observées.