

Les mesures de confinement mises en place depuis le 17 mars 2020 touchent de façon différenciée les populations, selon le type de logement qu'elles occupent ou la composition de leur ménage.



**En France<sup>1</sup>, cinq millions de personnes vivent dans un logement trop petit par rapport à la taille du ménage.**

Dans le département, cette situation concerne, en 2016, 158 600 personnes, soit 9,1% de la population du département. Cette part s'élève à 8,2% en France (hors Mayotte).



**En cette période de confinement, les personnes âgées vivant seules peuvent être particulièrement vulnérables.**

L'isolement est en effet susceptible d'avoir des conséquences sur le moral mais aussi sur la santé, et peut complexifier les actes indispensables de la vie quotidienne (faire ses courses, se faire soigner...).

En particulier, 33,4 % des 65 ans ou plus vivent seuls.

Parmi ces personnes habitant seules, 59 900 ont 75 ans ou plus.

La pauvreté touche 6,9 % des personnes âgées de 75 ans ou plus vivant seules dans le département.



**Enfants en bas âge, écoliers, collégiens, lycéens ou jeunes non scolarisés :**

Dans le département, 412 600 enfants de moins de 18 ans sont soumis au confinement. Parmi eux, 18,7 % vivent en famille monoparentale.

En particulier, la vie en famille monoparentale dans un appartement avec au moins un enfant de moins de 10 ans concerne 62 700 personnes.

La continuité pédagogique peut s'avérer plus difficile pour les familles monoparentales, en particulier lorsque le parent n'a aucun diplôme : 22,7 % des enfants âgés de 6 à 17 ans vivant en famille monoparentale sont dans ce cas.

<sup>1</sup> Hors Mayotte

**Avertissement :** les données présentées ici sont celles des sources habituelles de l'Insee et ne prennent pas en compte les mouvements de population qui ont pu accompagner l'annonce du confinement.

**Définitions :** retrouvez toutes les définitions et concepts sur [Insee.fr](https://www.insee.fr)

**Pour en savoir plus :** des données nationales, régionales et départementales sont disponibles également dans le dossier consacré à ce sujet sur Insee.fr. [Conditions de vie des ménages en période de confinement.](#)



### CONDITIONS DE LOGEMENT

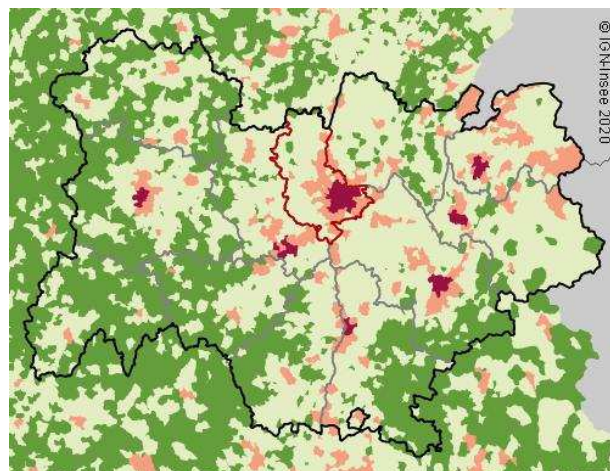
#### CONTEXTE

Conditions de logement  
Rhône

Population vivant :	Effectif département	Part dans le département (en %)	Part France hors Mayotte (en %)
en zone dense *	1 272 456	69,0	37,8
en zone intermédiaire *	371 532	20,2	29,4
en zone peu dense ou très peu dense *	199 331	10,8	32,8
en appartement **	1 137 749	63,5	36,9
en logement suroccupé **	158 639	9,1	8,2

Source : Insee, recensements de population (\* 2017, \*\*2016), exploitations principale et complémentaire

#### DENSITÉ DES COMMUNES

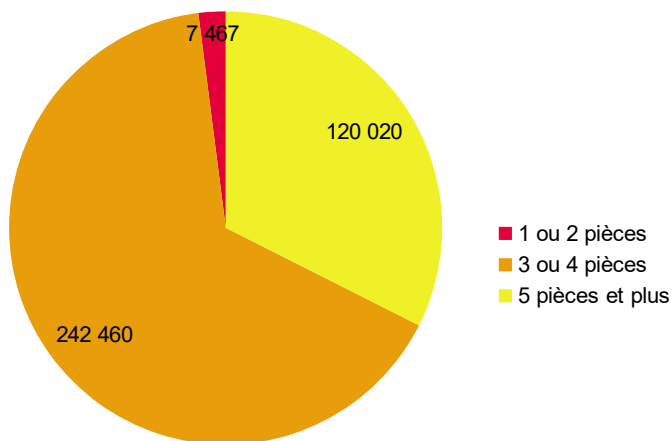


Source : Insee

#### MÉNAGES D'AU MOINS 4 PERSONNES

Rhône

Personnes vivant dans un ménage d'au moins 4 personnes  
selon le nombre de pièces de l'appartement

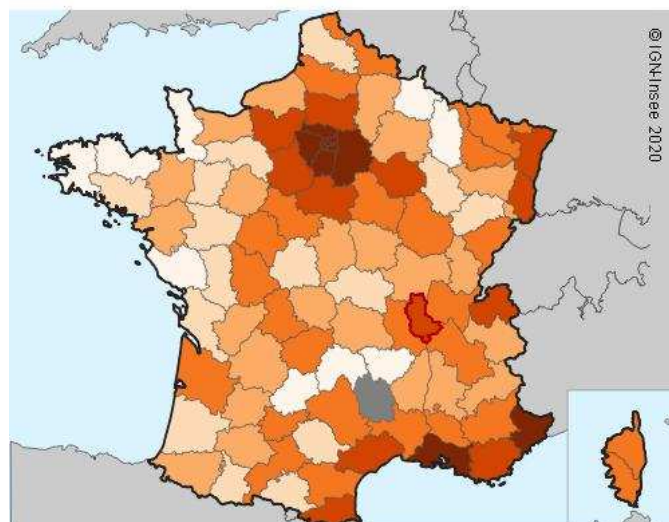


Champ : ménages vivant en appartement

Source : Insee, recensement de la population 2016 (exploitation complémentaire)

#### QUARTIERS PRIORITAIRES

Part des logements suroccupés  
dans les quartiers prioritaires



18,5% 10,7% 7,6% 5,4% 4,4%

Source : Insee, recensement de la population 2016

#### FAMILLES MONOPARENTALES

##### Population des familles monoparentales vivant en appartement

	Total	dont vivant dans un appartement de 1 à 2 pièces		dont avec 1 seul enfant de moins de 10 ans		dont avec plusieurs enfants de moins de 10 ans	
		Effectifs	Part	Effectifs	Part	Effectifs	Part
<b>Rhône</b>	154 635	10 564	6,8%	37 643	24,3%	25 020	16,2%
<b>France</b>	3 974 635	431 207	10,8%	1 083 886	27,3%	664 119	16,7%

Source : Insee, recensement de la population 2016 (exploitation complémentaire)

### LES SENIORS

#### EFFECTIF

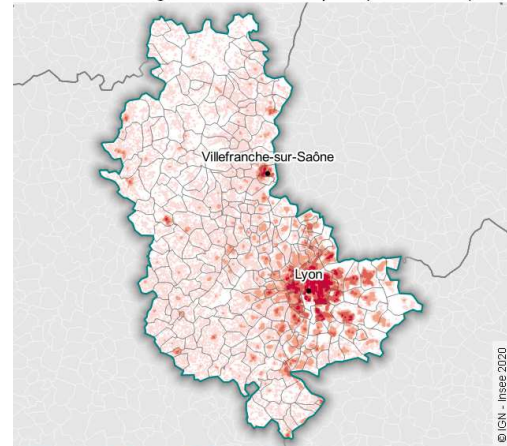
Les 60 ans ou plus : effectif et part dans la population totale

	Rhône		France
	Effectifs	Part (%)	Part (%)
60 à 64 ans	91 858	5,0	6,1
65 à 69 ans	87 082	4,7	5,7
70 à 74 ans	66 701	3,6	4,0
75 à 79 ans	52 998	2,9	3,3
80 à 84 ans	46 657	2,5	2,9
85 à 89 ans	31 781	1,7	1,9
90 ans ou plus	19 397	1,1	1,2

Source : Insee, recensement de la population 2016 (exploitation complémentaire)

#### LOCALISATION DES 65 ANS ET PLUS

Personnes âgées de 65 ans ou plus (en hab/km<sup>2</sup>)



Source : Insee, Fichier Localisé Social et Fiscal (Filosof) 2015

Retrouvez la carte interactive sur le [Géoportail](#)

#### MODE DE COHABITATION

Mode de cohabitation des personnes de 65 ans ou plus

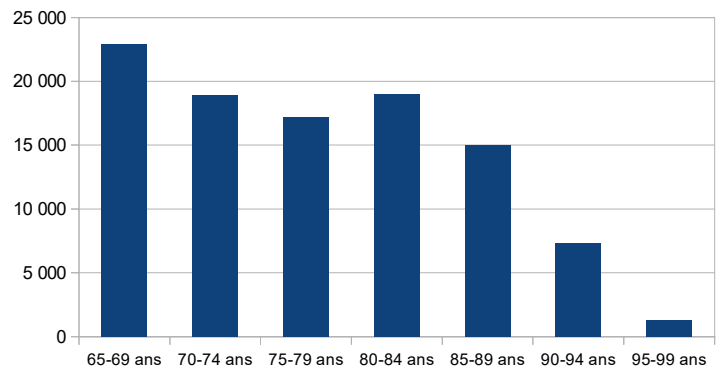
Rhône	Effectifs	Pourcentage
Personne vivant seule	101 743	33,4
Couple sans enfant en logement ordinaire	152 197	50,0
Autres modes de cohabitation en logement ordinaire	32 953	10,8
Hors logement ordinaire	17 724	5,8
<b>Total</b>	<b>304 616</b>	<b>100,0</b>

Source : Insee, recensement de la population 2016 (exploitation complémentaire)

#### PERSONNES VIVANT SEULES

Personnes de 65 ans ou plus vivant seules

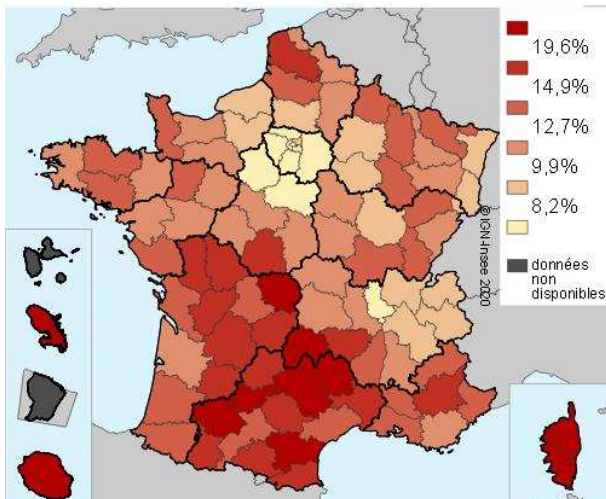
Rhône



Source : Insee, recensement de la population 2016 (exploitation complémentaire)

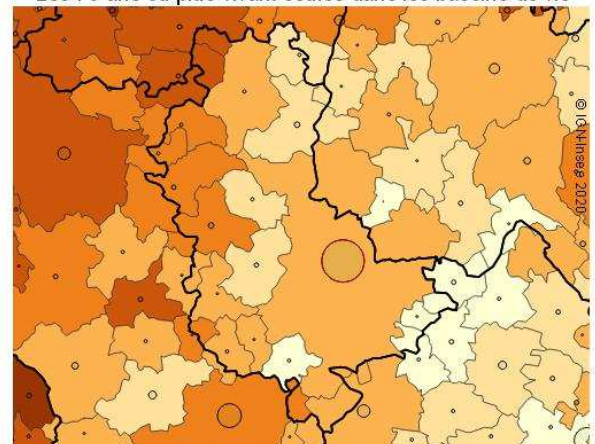
#### PERSONNES DE 75 ANS ET PLUS VIVANT SEULES

Taux de pauvreté des personnes de 75 ans et plus vivant seules



Source : Insee-DGFiP-Cnaf-Cnav-CCMSA, enquête Revenus fiscaux et sociaux 2017 et Fichier localisé social et fiscal (Filosof).

Les 75 ans ou plus vivant seules dans les bassins de vie



part dans la population des 75 ans ou plus :

41,9% 39,4% 36,3% 33,4% 30,3%

nombre maximum de personnes de 75 ans ou plus vivant seules :

○ bassin de vie : Lyon 54 931

Source : Insee, recensement de la population 2016 (exploitation complémentaire)



### LES ENFANTS DE MOINS DE 18 ANS

#### CONTEXTE

Répartition des enfants selon le type de famille  
Rhône

Type de famille	Nombre d'enfants	Part des enfants (%)	Nombre de familles	Part des familles (%)
Couples	325 624	78,9	172 013	78,1
Familles monoparentales	77 205	18,7	48 109	21,9
Autres cas	9 733	2,4	sans objet	sans objet
Ensemble	412 562	100,0	220 122	100,0

Source : Insee, recensement de la population 2015 (exploitation complémentaire)

Conditions de vie des enfants de moins de 18 ans

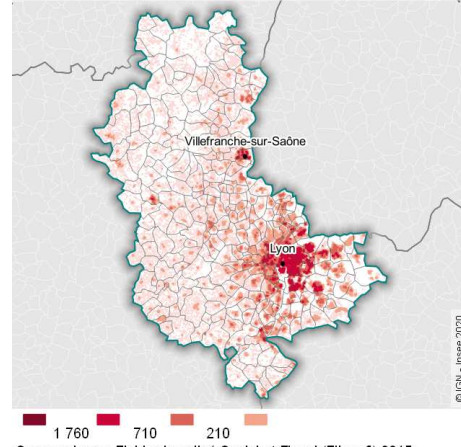
	Rhône	France *
Part des enfants vivant dans :		
un logement suroccupé	13,6%	13,0%
une famille de trois enfants ou plus	40,7%	35,5%
un ménage pauvre	21,0%	22,0%

Source : Insee, recensement de la population 2015, filsofi 2015

\* France métropolitaine pour la pauvreté

#### LOCALISATION

Personnes âgées de moins de 18 ans (en hab/km<sup>2</sup>)

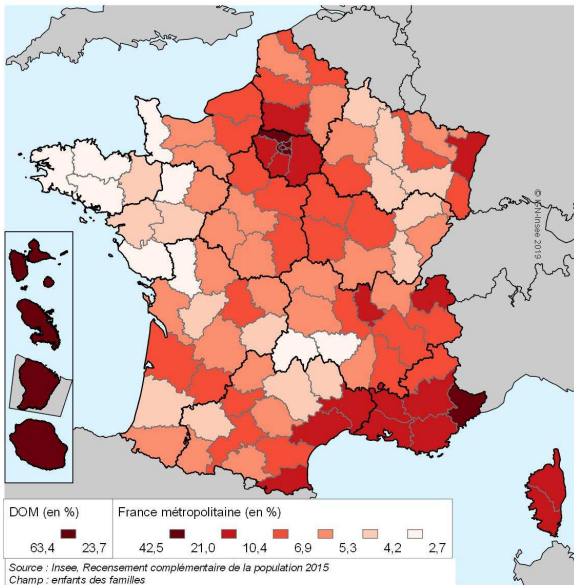


Source : Insee, Fichier Localisé Social et Fiscal (Filsofi) 2015

Retrouvez la carte interactive sur le [Géoportail](#)

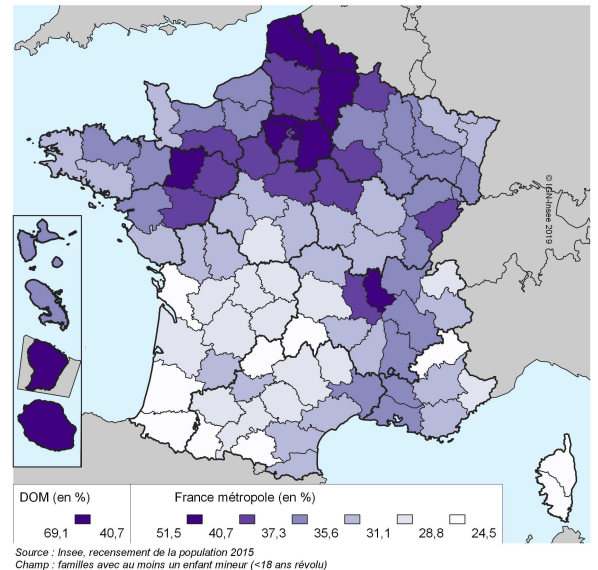
#### LOGEMENTS SUROCCUPÉS

Part des enfants de 0 à 17 ans en logement suroccupé



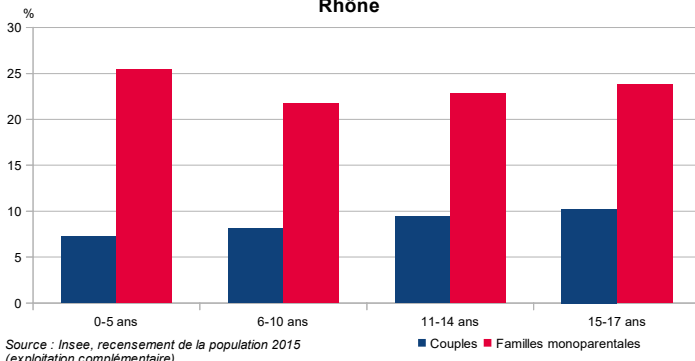
#### FAMILLES NOMBREUSES

Part des enfants dans une famille nombreuse (3 enfants ou plus)



#### DIPLÔME DES PARENTS

Part des enfants dont les parents n'ont aucun diplôme (%)  
Rhône



#### PAUVRETÉ MONÉTAIRE

Part des enfants vivant dans un ménage pauvre

