

**Les mesures de confinement mises en place depuis le 17 mars 2020 touchent de façon différenciée les populations, selon le type de logement qu'elles occupent ou la composition de leur ménage.**



**En France<sup>1</sup>, cinq millions de personnes vivent dans un logement trop petit par rapport à la taille du ménage.**

Dans le département, cette situation concerne, en 2016, 35 300 personnes, soit 4,8% de la population du département. Cette part s'élève à 8,2% en France (hors Mayotte).



**En cette période de confinement, les personnes âgées vivant seules peuvent être particulièrement vulnérables.**

L'isolement est en effet susceptible d'avoir des conséquences sur le moral mais aussi sur la santé, et peut complexifier les actes indispensables de la vie quotidienne (faire ses courses, se faire soigner...).

En particulier, 32,0 % des 65 ans ou plus vivent seuls.

Parmi ces personnes habitant seules, 32 600 ont 75 ans ou plus.

La pauvreté touche 9,9 % des personnes âgées de 75 ans ou plus vivant seules dans le département.



**Enfants en bas âge, écoliers, collégiens, lycéens ou jeunes non scolarisés :**

Dans le département, 166 400 enfants de moins de 18 ans sont soumis au confinement. Parmi eux, 16,8 % vivent en famille monoparentale.

En particulier, la vie en famille monoparentale dans un appartement avec au moins un enfant de moins de 10 ans concerne 18 500 personnes.

La continuité pédagogique peut s'avérer plus difficile pour les familles monoparentales, en particulier lorsque le parent n'a aucun diplôme : 23,7 % des enfants âgés de 6 à 17 ans vivant en famille monoparentale sont dans ce cas.

<sup>1</sup> Hors Mayotte

**Avertissement :** les données présentées ici sont celles des sources habituelles de l'Insee et ne prennent pas en compte les mouvements de population qui ont pu accompagner l'annonce du confinement.

**Définitions :** retrouvez toutes les définitions et concepts sur [Insee.fr](https://www.insee.fr)

**Pour en savoir plus :** des données nationales, régionales et départementales sont disponibles également dans le dossier consacré à ce sujet sur Insee.fr. [Conditions de vie des ménages en période de confinement](#).



### CONDITIONS DE LOGEMENT

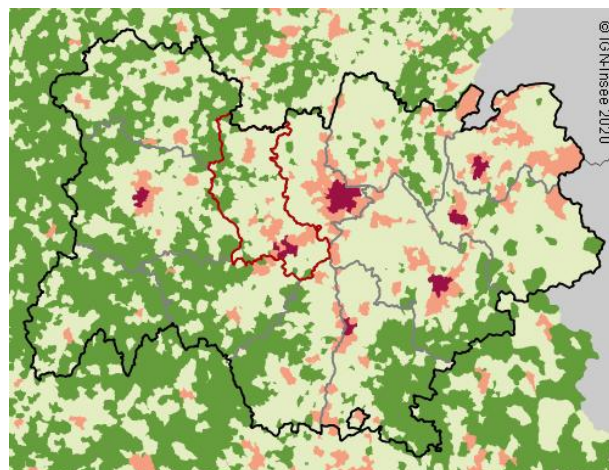
#### CONTEXTE

Conditions de logement  
Loire

Population vivant :	Effectif département	Part dans le département (en %)	Part France hors Mayotte (en %)
en zone dense *	209 409	27,4	37,8
en zone intermédiaire *	312 171	40,9	29,4
en zone peu dense ou très peu dense *	241 361	31,6	32,8
en appartement **	299 691	40,3	36,9
en logement suroccupé **	35 257	4,8	8,2

Source : Insee, recensements de population (\* 2017, \*\*2016), exploitations principale et complémentaire

#### DENSITÉ DES COMMUNES

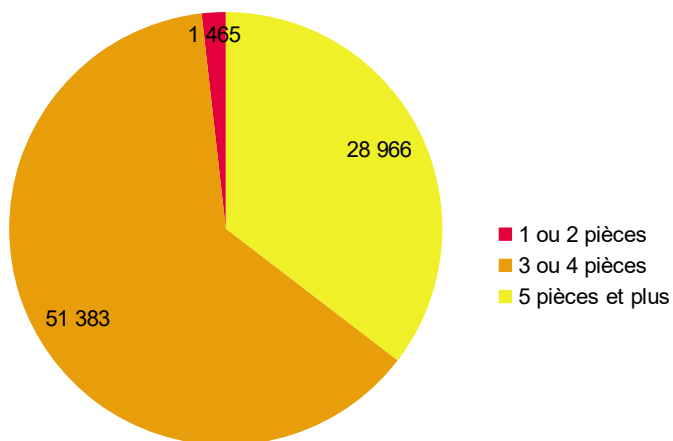


Source : Insee

#### MÉNAGES D'AU MOINS 4 PERSONNES

Loire

Personnes vivant dans un ménage d'au moins 4 personnes  
selon le nombre de pièces de l'appartement

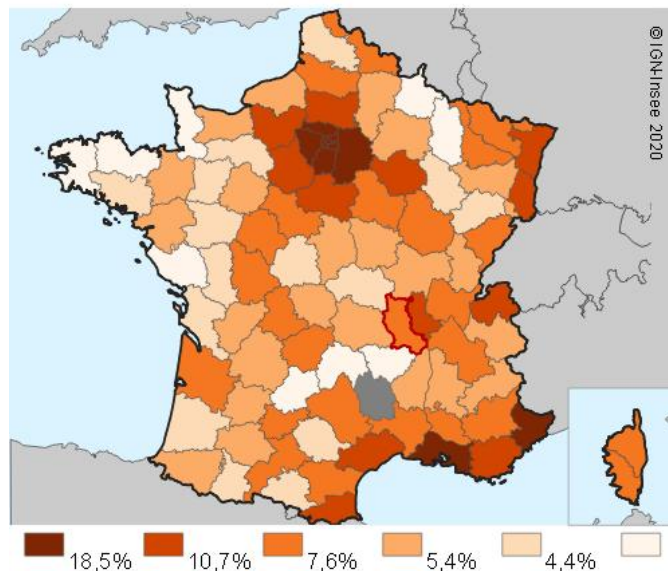


Champ : ménages vivant en appartement

Source : Insee, recensement de la population 2016 (exploitation complémentaire)

#### QUARTIERS PRIORITAIRES

Part des logements suroccupés  
dans les quartiers prioritaires



Source : Insee, recensement de la population 2016

#### FAMILLES MONOPARENTALES

Population des familles monoparentales vivant en appartement							
Total	dont vivant dans un appartement de 1 à 2 pièces		dont avec 1 seul enfant de moins de 10 ans		dont avec plusieurs enfants de moins de 10 ans		
	Effectifs	Effectifs	Part	Effectifs	Part	Effectifs	Part
Loire	44 590	1 603	3,6%	11 231	25,2%	7 300	16,4%
France	3 974 635	431 207	10,8%	1 083 886	27,3%	664 119	16,7%

Source : Insee, recensement de la population 2016 (exploitation complémentaire)

### LES SENIORS

#### EFFECTIF

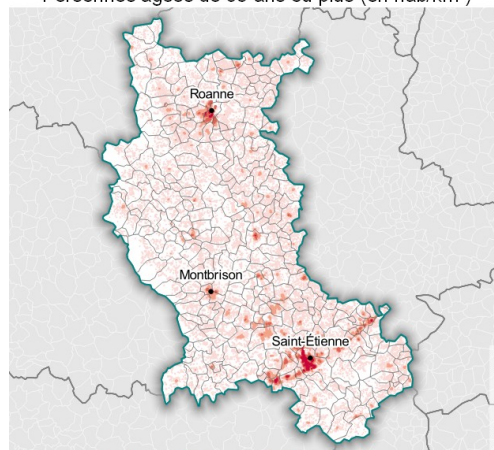
Les 60 ans ou plus : effectif et part dans la population totale

	Loire		France
	Effectifs	Part (%)	Part (%)
60 à 64 ans	48 044	6,3	6,1
65 à 69 ans	46 813	6,1	5,7
70 à 74 ans	33 706	4,4	4,0
75 à 79 ans	28 611	3,8	3,3
80 à 84 ans	25 940	3,4	2,9
85 à 89 ans	17 858	2,3	1,9
90 ans ou plus	10 716	1,4	1,2

Source : Insee, recensement de la population 2016 (exploitation complémentaire)

#### LOCALISATION DES 65 ANS ET PLUS

Personnes âgées de 65 ans ou plus (en hab/km<sup>2</sup>)



Source : Insee, Fichier Localisé Social et Fiscal (Filosofi) 2015

Retrouvez la carte interactive sur le [Géoportail](#)

#### MODE DE COHABITATION

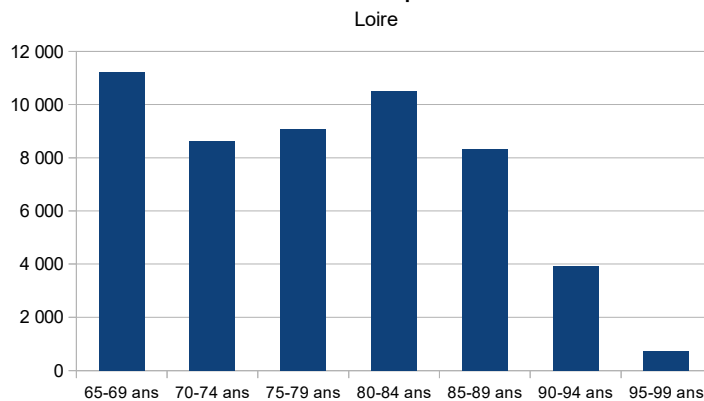
Mode de cohabitation des personnes de 65 ans ou plus

Loire	Effectifs	Pourcentage
Personne vivant seule	52 434	32,0
Couple sans enfant en logement ordinaire	86 222	52,7
Autres modes de cohabitation en logement ordinaire	14 183	8,7
Hors logement ordinaire	10 805	6,6
<b>Total</b>	<b>163 644</b>	<b>100,0</b>

Source : Insee, recensement de la population 2016 (exploitation complémentaire)

#### PERSONNES VIVANT SEULES

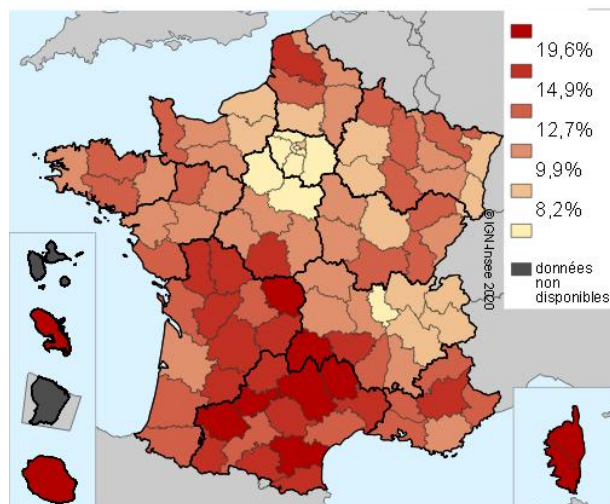
Personnes de 65 ans ou plus vivant seules



Source : Insee, recensement de la population 2016 (exploitation complémentaire)

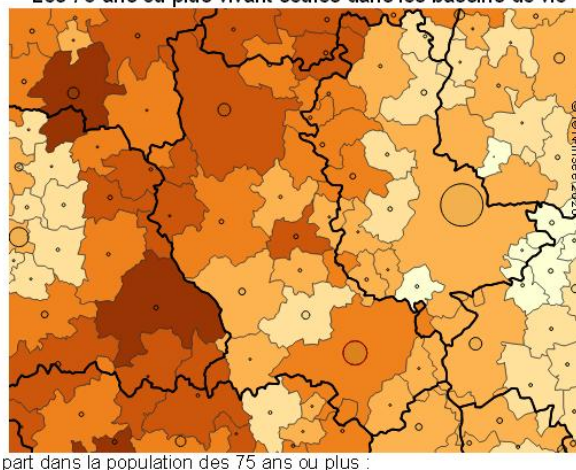
#### PERSONNES DE 75 ANS ET PLUS VIVANT SEULES

Taux de pauvreté des personnes de 75 ans et plus vivant seules



Source : Insee-DGFiP-Cnaf-Cnav-CCMSA, enquête Revenus fiscaux et sociaux 2017 et Fichier localisé social et fiscal (Filosofi).

Les 75 ans ou plus vivant seules dans les bassins de vie



part dans la population des 75 ans ou plus :

41,9% 39,4% 36,3% 33,4% 30,3%

nombre maximum de personnes de 75 ans ou plus vivant seules :

○ bassin de vie : Saint-Étienne 17 947

Source : Insee, recensement de la population 2016 (exploitation complémentaire)



### LES ENFANTS DE MOINS DE 18 ANS

#### CONTEXTE

Répartition des enfants selon le type de famille  
Loire

Type de famille	Nombre d'enfants	Part des enfants (%)	Nombre de familles	Part des familles (%)
Couples	134 619	80,9	71 500	80,5
Familles monoparentales	27 960	16,8	17 340	19,5
Autres cas	3 796	2,3	sans objet	sans objet
Ensemble	166 375	100,0	88 840	100,0

Source : Insee, recensement de la population 2015 (exploitation complémentaire)

Conditions de vie des enfants de moins de 18 ans

	Loire	France *
Part des enfants vivant dans :		
un logement suroccupé	8,1%	13,0%
une famille de trois enfants ou plus	38,5%	35,5%
un ménage pauvre	22,8%	22,0%

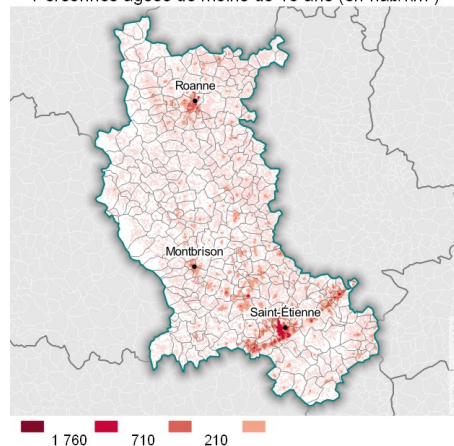
Source : Insee, recensement de la population 2015, Filosofi 2015

\* France métropolitaine pour la pauvreté

Pas de données de pauvreté pour la Guadeloupe et la Guyane

#### LOCALISATION

Personnes âgées de moins de 18 ans (en hab/km<sup>2</sup>)

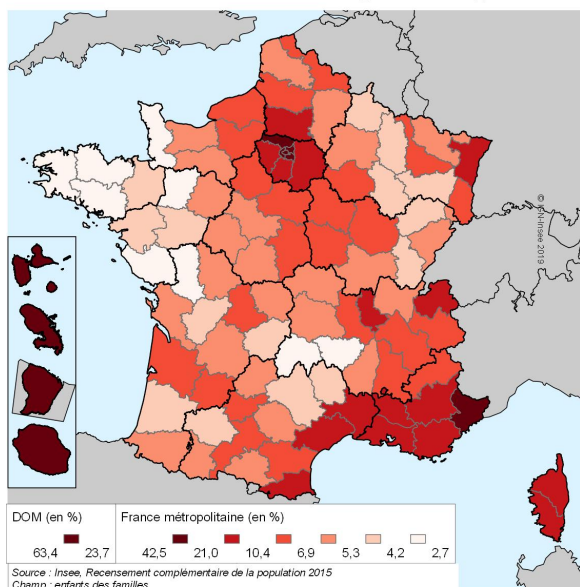


Source : Insee, Fichier Localisé Social et Fiscal (Filosofi) 2015

Retrouvez la carte interactive sur le [Géoportail](#)

#### LOGEMENTS SUROCCUPÉS

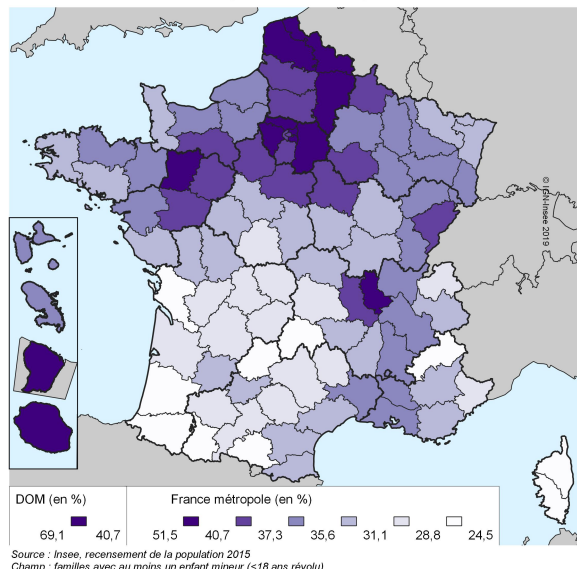
Part des enfants de 0 à 17 ans en logement suroccupé



Source : Insee, Recensement complémentaire de la population 2015  
Champ : enfants des familles

#### FAMILLES NOMBREUSES

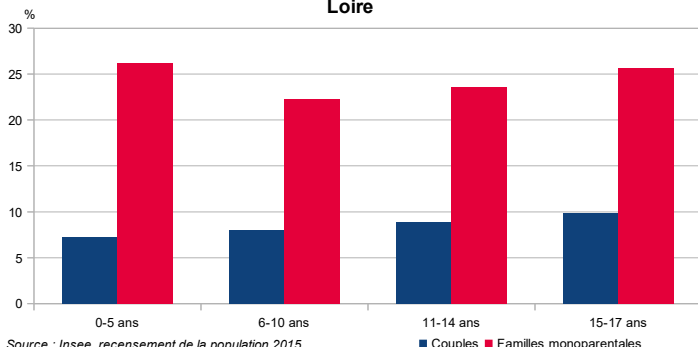
Part des enfants dans une famille nombreuse (3 enfants ou plus)



Source : Insee, recensement de la population 2015  
Champ : familles avec au moins un enfant mineur (<18 ans révolu)

#### DIPLOME DES PARENTS

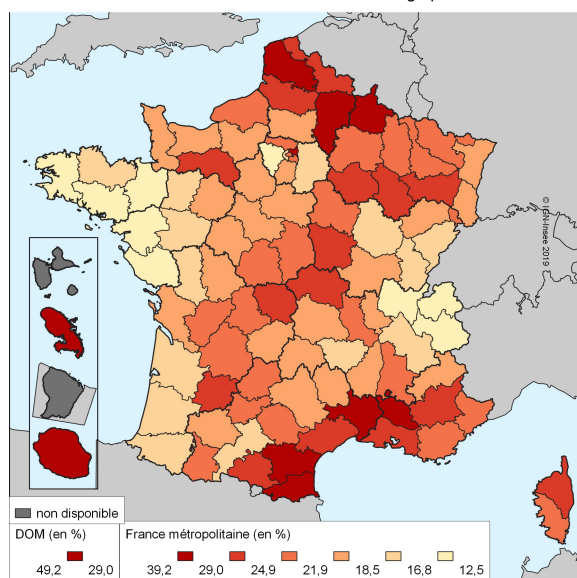
Part des enfants dont les parents n'ont aucun diplôme (%)  
Loire



Source : Insee, recensement de la population 2015 (exploitation complémentaire)

#### PAUVRETÉ MONÉTAIRE

Part des enfants vivant dans un ménage pauvre



Source : Insee, Fichier localisé social et fiscal (FLOSoFi) 2015