

Transport

Arrêt de la hausse des trafics en 2019

En 2019, le nombre de passagers accueillis dans les ports et aéroports de Corse est en baisse de 3,3 %. Pour la première fois depuis 8 ans le trafic aérien ralentit (- 0,6 %), notamment dans les aéroports de Corse-du-Sud. Le développement des compagnies Low Cost se poursuit (+ 1,6 %) mais les échanges diminuent avec l'étranger alors qu'ils restent stables avec le continent. Toutefois, pour la deuxième année consécutive, le trafic aérien surpasse celui du maritime. Ce dernier reste en repli, notamment à partir des ports français. Les trafics de marchandises perdent également en intensité.

Marie-Pierre Nicolai (Insee) ; Anne-Christine Turck (Observatoire régional des transports de la Corse, Dreal de Corse)

En 2019, les trafics passagers des ports et aéroports de Corse (croisiéristes compris) diminuent nettement. Même s'ils atteignent plus de 9 millions de voyageurs au départ et à l'arrivée, leur nombre baisse de 3,3 % par rapport à 2018. Le recul des trafics maritimes sur lignes régulières n'est pas compensé par l'aérien, lui-même en léger repli. L'année 2019 s'achève donc sur une perte nette de près de 311 000 passagers. Elle contraste ainsi avec une année 2018 particulièrement favorable aux transports grâce à une saison touristique remarquable (figure 1).

Les « trafics croisières » accusent une baisse brutale de 12,5 %. Ainsi, en 2019, 855 000 croisiéristes ont débarqué ou embarqué en Corse, soit le plus bas niveau de fréquentation depuis 2016, les conditions météorologiques ayant été moins favorables.

Avec 8,2 millions de passagers, les trafics passagers aériens et maritimes (hors croisiéristes) régressent de 2,3 % en 2019 après une croissance ininterrompue depuis 10 ans (figure 2). 72 % du trafic annuel est assuré durant la saison estivale 2019, de mai à septembre. Les trafics globaux sur l'étranger sont stables par rapport à l'année précédente (- 0,1 %), en revanche le repli des lignes françaises est marqué (- 2,9 %).

L'aérien stoppe sa progression

En 2019, les trafics aériens de passagers représentent 4,3 millions de voyageurs (figure 3). En diminution de 0,6 % par rapport à 2018, ils mettent ainsi un terme à une belle dynamique amorcée en 2011. Néanmoins, pour la deuxième année consécutive, les flux aériens annuels dépassent ceux du maritime et creusent l'écart avec 325 000 passagers en plus.

Alors que le trafic demeure stable sur les lignes françaises, celui avec l'étranger diminue. Des quatre aéroports insulaires, seuls Bastia et Calvi voient leur fréquentation progresser respectivement de 2,3 % et 0,5 %. À l'inverse, elle décroît à Ajaccio (- 3,3 %) et Figari (- 1,0 %).

Les Low Cost en bonne place dans la desserte aérienne régionale

Dans ce contexte, l'aérien demeure, malgré tout, soutenu par le dynamisme des compagnies Low Cost qui représentent désormais 35 % de la desserte aérienne de l'île. Avec 1,5 million de voyageurs, elles enregistrent une hausse annuelle de 1,6 % du nombre de passagers. Leurs trafics sont concentrés à 74 % sur la France et à 81 % sur la saison estivale. Volotea et Easyjet assurent respectivement 47 % et 43 % du marché Low Cost. Au niveau des aéroports, les trafics Low Cost baissent de 26 % sur Calvi et 1 % sur Ajaccio alors qu'ils augmentent de 2 % sur Bastia et de 9 % sur Figari.

Repli des destinations étrangères pour l'aérien

Les trafics diminuent sur l'étranger (- 4,4 %). En Europe, seule la Suède enregistre une hausse de trafic avec la Corse (plus de 10 %). Ces destinations étrangères représentent 15 % des flux aériens.

Le trafic aérien reste néanmoins stable sur les lignes françaises (+ 0,1 %). Les trafics de bord à bord sur Marseille et Nice progressent de 3 %. En revanche, ceux sur Paris diminuent de 2 %. Les autres destinations nationales demeurent également stables (+ 0,1 %) et représentent toujours un tiers du trafic national, soit trois fois plus qu'en 2010.

Baisse des trafics maritimes

Avec 3,9 millions de voyageurs sur les lignes régulières, les trafics maritimes demeurent orientés à la baisse (- 3,9 %). C'est en particulier le cas des échanges avec la France (- 6,9 %). À l'inverse, ils progressent avec l'Italie (+ 2,0 %) (figure 4).

À l'exception de Bonifacio et Porto-Vecchio qui affichent un trafic en hausse de 5,4 % et 0,8 %, les reculs sont très nets dans les ports de Corse. La diminution est de - 4,9 % à Ajaccio, - 2,5 % à Bastia,

- 10,4 % à Propriano et - 17,1 % à l'Île-Rousse.

Depuis le mois d'octobre 2019, des liaisons infra-régionales complètent l'offre des trafics réguliers Corse-Continent du maritime. Elles ont ainsi permis de transporter près de 4 000 passagers d'un port insulaire à un autre.

Côté France continentale et Italie, les ports de Toulon et Santa-Teresa (Sardaigne) progressent respectivement de 8 % et 5 % ainsi que ceux de Livourne et Savone (+ 1 %) alors que Nice et Gênes perdent respectivement 40 % et 3 % de passagers en 2019.

En 2019, deux compagnies progressent : Blu Navy (+ 30 %) et Corsica Linea (+ 11 %). La Méridionale recule de 23 % tandis que Moby Line cède 9 % après une hausse importante en 2018 (+ 19 %). La baisse est plus faible pour Corsica Ferries (- 4 %).

389 000 personnes de plus mi-août

Du 6 juillet au 29 août, le solde des arrivées et départs de passagers se traduit, comme en 2018 par la présence quotidienne de 200 000 à 389 000 personnes supplémentaires à la population sur le territoire insulaire. Elles sont plus de 300 000 personnes entre le 27 juillet et le 22 août, période toutefois plus courte qu'en 2018. Le 13 août 2019, point culminant de la fréquentation estivale, la Corse a accueilli 389 000 personnes de plus que sa population résidente. La moyenne quotidienne est ainsi de 84 000 personnes contre 86 300 en 2018 soit une baisse de 2,6 % (figure 5).

Le trafic de marchandises ralentit

En 2019, avec 2,2 millions de tonnes nettes transportées, entrées et sorties cumulées, le trafic maritime de marchandises diminue de 0,9 % en un an. Cette baisse concerne tous les types de fret (figure 6). Elle est notable pour les hydrocarbures, le gaz liquide (- 8 % chacun) et pour le ciment (- 5 %). Le trafic roulier (entrée + sortie) augmente quant à lui de 1 %. Les échanges diminuent de 0,8 % avec la France continentale. Ils se contractent pour la première fois depuis 2015, avec l'Italie (- 1,6 %).■

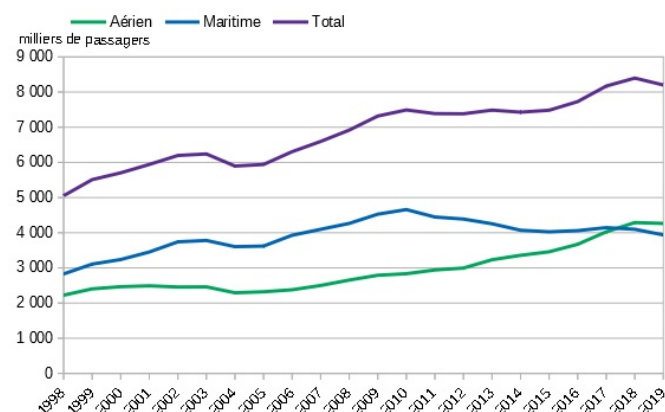
1 Répartition des passagers transportés selon le type de trafic en 2019

en milliers de passagers au départ et à l'arrivée

Ports et (ou) aéroports	Maritime		Aérien	Total
	Lignes régulières	Croisières	Lignes régulières et charter	
Ajaccio	940 876	774 155	1 618 357	3 333 388
Bastia	2 114 832	19 158	1 559 387	3 693 377
Bonifacio	288 849	5 925	///	294 774
Calvi	0	0	336 629	336 629
Figari	///	///	748 652	748 652
L'Île-Rousse	335 886	3 816	///	339 702
Porto-Vecchio	195 551	7 355	///	202 906
Propriano	58 254	44 559	///	102 813
Corse-Corse	3 811	///	///	3 811
Ensemble	3 938 059	854 968	4 263 025	9 056 052
Evolution 2019/2018 en %	-3,9	-12,5	-0,6	-3,3

Source : Observatoire régional des transports de la Corse (Dreal)

2 Évolution des trafics passagers annuels sur lignes régulières et charter au départ et à l'arrivée



Source : Observatoire régional des transports de la Corse (Dreal)

3 Trafics aériens

en milliers de passagers au départ et à l'arrivée

Aéroports	2017	2018	2019	Evolution 2019/2018 (%)
Ajaccio	1 570	1 673	1 618	-3,3
Bastia	1 400	1 525	1 559	2,3
Calvi	325	335	337	0,5
Figari	731	756	749	-1,0
Total Corse	4 026	4 289	4 263	-0,6
dont Low Cost	1 343	1 458	1 482	1,6
Corse-Continent	3 415	3 613	3 616	0,1
Corse-étranger	611	676	647	-4,4

Note : totaux et évolutions calculés sur données non arrondies
Source : Observatoire régional des transports de la Corse (Dreal)

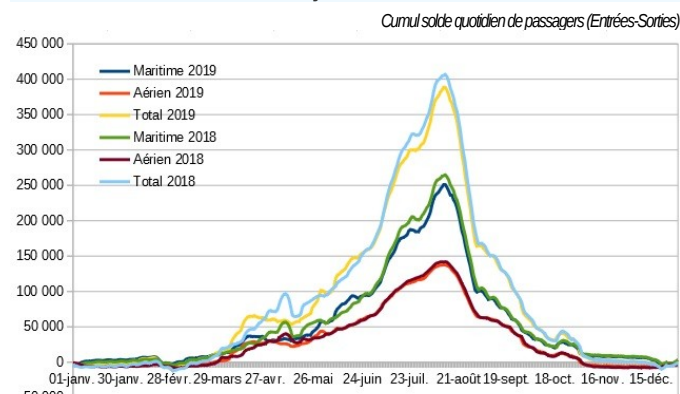
4 Trafics maritimes sur lignes régulières

en milliers de passagers au départ et à l'arrivée

Ports	2017	2018	2019	Evolution 2019/2018 (%)
Ajaccio	1 012	989	941	-4,9
Bastia	2 177	2 169	2 115	-2,5
Bonifacio	273	274	289	5,4
Calvi	0	0	0	NS
L'Île-Rousse	395	405	336	-17,1
Porto-Vecchio	220	194	196	0,8
Propriano	66	65	58	-10,4
Total Corse	4 145	4 097	3 938	-3,9
Corse-Continent	2 758	2 730	2 541	-6,9
Corse-Italie	1 387	1 367	1 394	2,0
Corse-Corse	///	///	4	NS

Note : totaux et évolutions calculés sur données non arrondies
Source : Observatoire régional des transports de la Corse (Dreal)

5 Variation de population quotidienne générée par les trafics maritimes et aériens du 1^{er} janvier au 31 décembre



Source : Observatoire régional des transports de la Corse (Dreal)

6 Trafics maritimes de marchandises français et étrangers

en tonnages net

	2017	2018	2019	Evolution 2018/2017 (%)
Entrées :				
Roll	1 453 242	1 484 895	1 463 970	-1,4
Ciment en vrac	128 816	120 800	114 432	-5,3
Hydrocarbures	414 964	399 287	367 109	-8,1
Gaz liquide	25 394	22 927	21 043	-8,2
Total entrées	2 022 416	2 027 909	1 966 554	-3,0
Sorties :				
Roll	254 299	236 855	277 312	17,1
Total entrées + sorties	2 276 715	2 264 764	2 243 866	-0,9

Source : Observatoire régional des transports de la Corse (Dreal)

Pour en savoir plus

- [Observatoire régional des transports de la Corse](#)
- [Notes de conjoncture trimestrielles](#), Insee Conjoncture Corse